

Marzo 2025

OCCUPATI E DISOCCUPATI

Dati provvisori

- A marzo 2025 la diminuzione degli occupati su base mensile si associa alla crescita dei disoccupati e al calo degli inattivi.
- La diminuzione dell'occupazione (-0,1%, pari a -16mila unità) riguarda le donne, i minori di 35 anni di età, i dipendenti a termine e gli autonomi; nelle altre classi d'età, tra gli uomini e tra i dipendenti permanenti il numero di occupati cresce. Il tasso di occupazione è stabile al 63,0%.
- L'aumento delle persone in cerca di lavoro (+2,1%, pari a +32mila unità) si osserva soltanto per gli uomini e i minori di 50 anni d'età. Il tasso di disoccupazione sale al 6,0% (+0,1 punti), quello giovanile al 19,0% (+1,6 punti).
- Il calo degli inattivi tra i 15 e i 64 anni (-0,1%, pari a -11mila unità) coinvolge gli uomini e i 35-49enni a fronte di un aumento tra le donne e nelle altre classi d'età, con l'eccezione dei 15-24enni che registrano una stabilità. Il tasso di inattività è invariato al 32,9%.
- Confrontando il primo trimestre 2025 con il quarto 2024, si osserva un aumento di 224mila occupati (+0,9%).
- La crescita dell'occupazione, osservata nel confronto trimestrale, si associa all'aumento delle persone in cerca di lavoro (+0,5%, pari a +7mila unità) e alla diminuzione degli inattivi (-1,7%, pari a -217mila unità).
- A marzo 2025, il numero di occupati supera quello di marzo 2024 dell'1,9% (+450mila unità); l'aumento riguarda gli uomini, le donne e chi ha almeno 35 anni d'età, mentre per i 15-34enni si osserva una diminuzione. Il tasso di occupazione, in un anno, sale di 0,9 punti percentuali.
- Rispetto a marzo 2024, diminuisce sia il numero di persone in cerca di lavoro (-11,8%, pari a -208mila unità) sia quello degli inattivi (-0,9%, pari a -107mila).



Il commento

A marzo 2025 il numero di occupati, pari a 24 milioni 307mila, scende lievemente rispetto al mese precedente. Diminuiscono gli autonomi (5 milioni 153mila) e i dipendenti a termine (2 milioni 594mila), mentre aumentano i dipendenti permanenti (16 milioni 560mila).

L'occupazione cresce rispetto a marzo 2024 (+450mila occupati), come sintesi della crescita dei dipendenti permanenti (+673mila) e degli autonomi (+47mila), a fronte del calo dei dipendenti a termine (-269mila).

Su base mensile, sono stabili il tasso di occupazione, al 63,0%, e quello di inattività, al 32,9%, mentre il tasso di disoccupazione sale al 6,0%.

PROSSIMA DIFFUSIONE

3 giugno 2025



Link utili

<http://dati.istat.it/>
<http://www.istat.it/it/congiuntura>


FIGURA 1. OCCUPATI

Gennaio 2020 – marzo 2025, valori assoluti in milioni, dati destagionalizzati

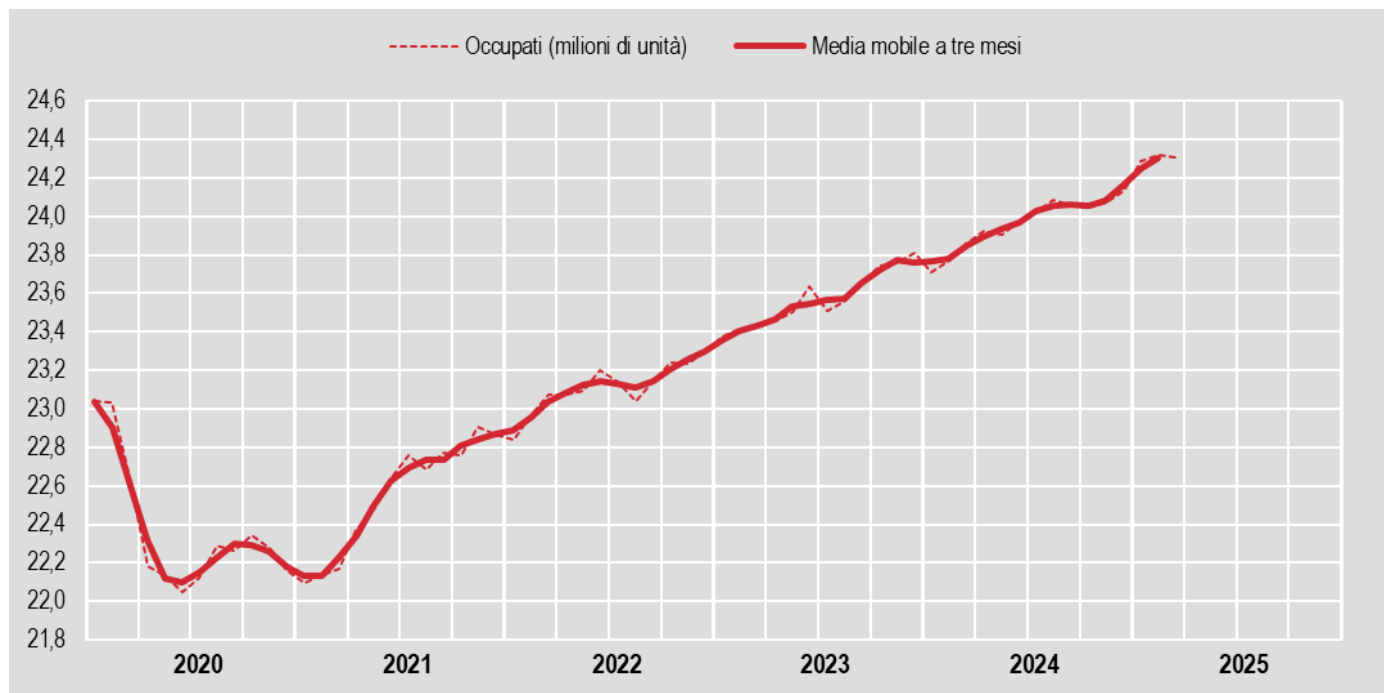


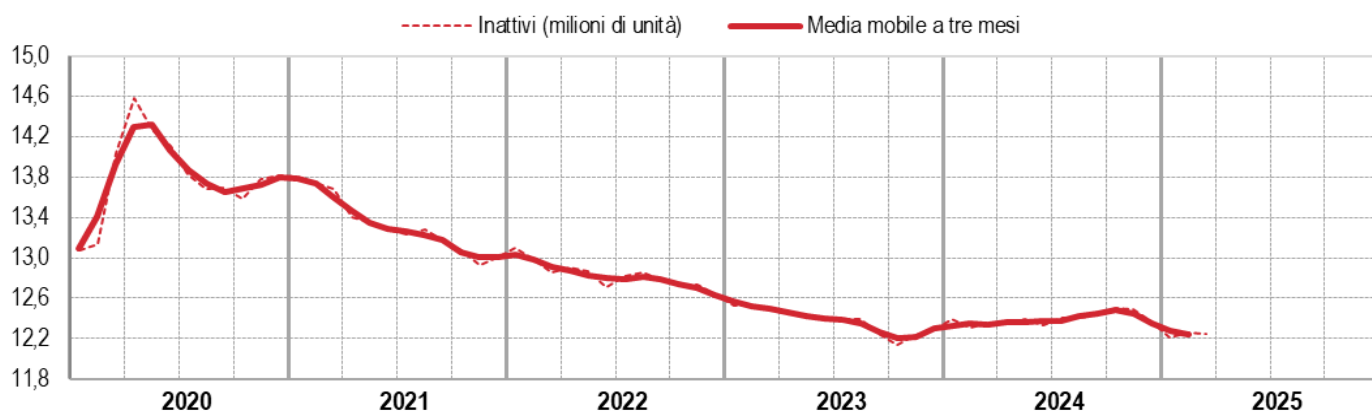
FIGURA 2. TASSO DI DISOCCUPAZIONE

Gennaio 2020 – marzo 2025, valori percentuali, dati destagionalizzati



FIGURA 3. INATTIVI 15-64 ANNI

Gennaio 2020 – marzo 2025, valori assoluti in milioni, dati destagionalizzati



LE DIFFERENZE DI GENERE
PROSPETTO 1. POPOLAZIONE PER GENERE E CONDIZIONE PROFESSIONALE

Marzo 2025, dati destagionalizzati

	Valori assoluti (migliaia di unità)	Variazioni congiunturali				Variazioni tendenziali	
		mar25 feb25	mar25 feb25	gen-mar25 ott-dic24	gen-mar25 ott-dic24	mar25 mar24	mar25 mar24
		(assolute)	(percentuali)	(assolute)	(percentuali)	(assolute)	(percentuali)
MASCHI							
Occupati	13.967	+12	+0,1	+125	+0,9	+228	+1,7
Disoccupati	834	+45	+5,7	0	0,0	-29	-3,3
Inattivi 15-64 anni	4.447	-48	-1,1	-91	-2,0	-90	-2,0
FEMMINE							
Occupati	10.340	-28	-0,3	+98	+1,0	+222	+2,2
Disoccupati	721	-13	-1,8	+7	+0,9	-179	-19,9
Inattivi 15-64 anni	7.801	+38	+0,5	-126	-1,6	-16	-0,2
TOTALE							
Occupati	24.307	-16	-0,1	+224	+0,9	+450	+1,9
Disoccupati	1.555	+32	+2,1	+7	+0,5	-208	-11,8
Inattivi 15-64 anni	12.248	-11	-0,1	-217	-1,7	-107	-0,9

PROSPETTO 2. TASSI DI OCCUPAZIONE, DISOCCUPAZIONE E INATTIVITÀ PER GENERE

Marzo 2025, dati destagionalizzati

	Valori percentuali	Variazioni congiunturali		Variazioni tendenziali
		(punti percentuali)		
		mar25 feb25	gen-mar25 ott-dic24	mar25 mar24
MASCHI				
Tasso di occupazione 15-64 anni	71,8	+0,1	+0,5	+0,8
Tasso di disoccupazione	5,6	+0,3	0,0	-0,3
Tasso di inattività 15-64 anni	23,8	-0,3	-0,5	-0,6
FEMMINE				
Tasso di occupazione 15-64 anni	54,1	-0,1	+0,5	+1,0
Tasso di disoccupazione	6,5	-0,1	0,0	-1,7
Tasso di inattività 15-64 anni	42,1	+0,2	-0,6	-0,1
TOTALE				
Tasso di occupazione 15-64 anni	63,0	0,0	+0,5	+0,9
Tasso di disoccupazione	6,0	+0,1	0,0	-0,9
Tasso di inattività 15-64 anni	32,9	0,0	-0,6	-0,3

A marzo 2025, rispetto al mese precedente, tra gli uomini aumentano i tassi di occupazione (+0,1 punti) e disoccupazione (+0,3 punti) e cala il tasso di inattività (-0,3 punti); tra le donne, invece, i tassi di occupazione e disoccupazione diminuiscono (-0,1 punti in entrambi i casi), a fronte di un aumento del tasso di inattività (+0,2 punti).

Su base annua, sia per gli uomini sia per le donne, si osserva la crescita del tasso di occupazione (+0,8 e +1,0 punti rispettivamente) e la diminuzione di quelli di disoccupazione (-0,3 punti tra gli uomini e -1,7 punti tra le donne) e di inattività (-0,6 tra i primi e -0,1 tra le seconde).

OCCUPAZIONE DIPENDENTE E INDIPENDENTE

PROSPETTO 3. OCCUPATI PER POSIZIONE PROFESSIONALE E CARATTERE DELL'OCCUPAZIONE

Marzo 2025, dati destagionalizzati

	Valori assoluti (migliaia di unità)	Variazioni congiunturali				Variazioni tendenziali	
		mar25 feb25	mar25 feb25	gen-mar25 ott-dic24	gen-mar25 ott-dic24	mar25 mar24	mar25 mar24
		(assolute)	(percentuali)	(assolute)	(percentuali)	(assolute)	(percentuali)
OCCUPATI	24.307	-16	-0,1	+224	+0,9	+450	+1,9
Dipendenti	19.154	-2	0,0	+185	+1,0	+404	+2,2
- permanenti	16.560	+62	+0,4	+213	+1,3	+673	+4,2
- a termine	2.594	-65	-2,4	-28	-1,0	-269	-9,4
Indipendenti	5.153	-13	-0,3	+39	+0,8	+47	+0,9

La diminuzione congiunturale del numero di occupati, registrata a marzo 2025, è il risultato del calo dei dipendenti a termine (-2,4%) e degli autonomi (-0,3%) associato alla crescita dei dipendenti permanenti (+0,4%).

In termini tendenziali, l'occupazione cresce tra i dipendenti permanenti (+4,2%) e gli autonomi (+0,9%), mentre cala tra i dipendenti a termine (-9,4%).

LA PARTECIPAZIONE AL MERCATO DEL LAVORO PER CLASSI DI ETÀ

PROSPETTO 4. POPOLAZIONE PER CLASSI DI ETÀ E CONDIZIONE PROFESSIONALE

Marzo 2025, dati destagionalizzati

	Valori assoluti (migliaia di unità)	Variazioni congiunturali				Variazioni tendenziali	
		mar25 feb25	mar25 feb25	gen-mar25 ott-dic24	gen-mar25 ott-dic24	mar25 mar24	mar25 mar24
		(assolute)	(percentuali)	(assolute)	(percentuali)	(assolute)	(percentuali)
15-24 ANNI							
Occupati	1.158	-20	-1,7	+23	+2,0	-21	-1,8
Disoccupati	272	+24	+9,9	-4	-1,5	-24	-8,1
Inattivi	4.416	0	0,0	-16	-0,4	+78	+1,8
25-34 ANNI							
Occupati	4.203	-23	-0,6	-7	-0,2	-55	-1,3
Disoccupati	442	+5	+1,2	+35	+8,4	+4	+0,9
Inattivi	1.528	+23	+1,5	-49	-3,2	+60	+4,1
35-49 ANNI							
Occupati	8.838	+24	+0,3	-11	-0,1	+41	+0,5
Disoccupati	496	+7	+1,4	-4	-0,8	-95	-16,1
Inattivi	1.993	-50	-2,4	-42	-2,0	-75	-3,6
50 ANNI E PIU'							
Occupati	10.109	+3	0,0	+219	+2,2	+486	+5,1
Disoccupati	346	-4	-1,3	-20	-5,3	-93	-21,2
Inattivi	17.655	+23	+0,1	-122	-0,7	-139	-0,8
Inattivi 50-64 anni	4.312	+17	+0,4	-110	-2,5	-171	-3,8

PROSPETTO 5. TASSI DI OCCUPAZIONE, DISOCCUPAZIONE, INATTIVITÀ E INCIDENZA DEI DISOCCUPATI SULLA POPOLAZIONE PER CLASSI DI ETÀ

Marzo 2025, dati destagionalizzati

	Valori percentuali	Variazioni congiunturali		Variazioni tendenziali
		(punti percentuali)		
		mar25 feb25	gen-mar25 ott-dic24	mar25 mar24
15-24 ANNI				
Tasso di occupazione	19,8	-0,4	+0,4	-0,5
Tasso di disoccupazione	19,0	+1,6	-0,5	-1,0
Incidenza dei disoccupati sulla popolazione	4,6	+0,4	-0,1	-0,4
Tasso di inattività	75,5	-0,1	-0,3	+0,9
25-34 ANNI				
Tasso di occupazione	68,1	-0,4	+0,1	-1,0
Tasso di disoccupazione	9,5	+0,1	+0,7	+0,2
Incidenza dei disoccupati sulla popolazione	7,2	+0,1	+0,6	+0,1
Tasso di inattività	24,7	+0,3	-0,7	+0,9
35-49 ANNI				
Tasso di occupazione	78,0	+0,3	+0,3	+1,2
Tasso di disoccupazione	5,3	+0,1	0,0	-1,0
Incidenza dei disoccupati sulla popolazione	4,4	+0,1	0,0	-0,8
Tasso di inattività	17,6	-0,4	-0,3	-0,5
50-64 ANNI				
Tasso di occupazione	66,6	0,0	+1,0	+2,2
Tasso di disoccupazione	3,4	-0,1	-0,3	-1,1
Incidenza dei disoccupati sulla popolazione	2,3	-0,1	-0,2	-0,7
Tasso di inattività	31,1	+0,1	-0,9	-1,5

PROSPETTO 6. VARIAZIONE TENDENZIALE OSSERVATA E AL NETTO DELLA COMPONENTE DEMOGRAFICA PER CLASSI DI ETÀ E CONDIZIONE PROFESSIONALE

Marzo 2025

	Variazione tendenziale percentuale osservata			Variazione tendenziale percentuale al netto della componente demografica		
	Occupati	Disoccupati	Inattivi	Occupati	Disoccupati	Inattivi
15-34 anni	-1,4	-2,7	+2,4	-1,8	-3,1	+2,0
35-49 anni	+0,5	-16,1	-3,6	+1,6	-15,1	-2,5
50-64 anni	+4,4	-22,7	-3,8	+3,5	-23,4	-4,7
15-64 anni	+1,5	-12,0	-0,9	+1,5	-12,0	-1,2

Tra febbraio e marzo 2025, per chi ha meno di 35 anni d'età il calo del tasso di occupazione si associa all'aumento di quello di disoccupazione (particolarmente marcato per i 15-24enni); l'inattività cresce tra i 25-34enni e diminuisce tra i più giovani. Tra i 35-49enni aumentano i tassi di occupazione e disoccupazione e cala il tasso di inattività; infine, tra chi ha almeno 50 anni, la stabilità dell'occupazione si accompagna alla diminuzione della disoccupazione e alla crescita dell'inattività.

Su base annua, per i 15-34enni cala l'occupazione e cresce l'inattività; al contrario, per chi ha almeno 35 anni, l'occupazione aumenta e l'inattività diminuisce. La disoccupazione, invece, si riduce in tutte le classi d'età ad eccezione dei 25-34enni, tra i quali è in aumento.

PROSPETTO 7. OCCUPATI, DISOCCUPATI, INATTIVI, TASSI DI OCCUPAZIONE, DISOCCUPAZIONE E INATTIVITÀ

Gennaio 2023 – marzo 2025, dati destagionalizzati

Anno	Mese	Occupati	Disoccupati	Inattivi 15-64 anni	Tasso di occupazione 15-64 anni	Tasso di disoccupazione	Tasso di disoccupazione 15-24 anni	Tasso di inattività 15-64 anni
2023	Gennaio	23.373	2.001	12.533	60,9	7,9	22,7	33,7
	Febbraio	23.416	1.971	12.532	61,1	7,8	22,0	33,7
	Marzo	23.431	2.004	12.488	61,1	7,9	22,9	33,6
	Aprile	23.456	1.996	12.459	61,1	7,9	22,2	33,5
	Maggio	23.501	1.976	12.429	61,3	7,8	23,5	33,5
	Giugno	23.634	1.893	12.383	61,6	7,4	22,6	33,3
	Luglio	23.508	1.975	12.399	61,3	7,8	22,3	33,4
	Agosto	23.558	1.931	12.391	61,5	7,6	23,5	33,4
	Settembre	23.657	1.980	12.246	61,7	7,7	22,8	33,0
	Ottobre	23.742	1.999	12.142	61,9	7,8	25,0	32,7
	Novembre	23.759	1.918	12.231	61,9	7,5	21,8	33,0
	Dicembre	23.813	1.809	12.287	62,1	7,1	21,6	33,1
2024	Gennaio	23.711	1.815	12.399	61,8	7,1	21,9	33,4
	Febbraio	23.768	1.861	12.309	61,9	7,3	23,0	33,1
	Marzo	23.856	1.763	12.355	62,1	6,9	20,0	33,2
	Aprile	23.922	1.722	12.351	62,2	6,7	20,5	33,2
	Maggio	23.901	1.724	12.398	62,1	6,7	21,0	33,3
	Giugno	23.973	1.739	12.330	62,3	6,8	20,7	33,1
	Luglio	24.026	1.634	12.407	62,4	6,4	21,0	33,3
	Agosto	24.086	1.597	12.401	62,5	6,2	19,0	33,3
	Settembre	24.059	1.579	12.446	62,4	6,2	18,9	33,4
	Ottobre	24.044	1.536	12.504	62,4	6,0	18,1	33,6
	Novembre	24.069	1.528	12.486	62,4	6,0	20,1	33,5
	Dicembre	24.135	1.611	12.365	62,5	6,3	18,6	33,2
2025	Gennaio	24.285	1.603	12.216	62,9	6,2	18,6	32,8
	Febbraio	24.323	1.523	12.259	63,0	5,9	17,3	32,9
	Marzo	24.307	1.555	12.248	63,0	6,0	19,0	32,9

PROSPETTO 8. OCCUPATI, DISOCCUPATI, INATTIVI, TASSO DI OCCUPAZIONE, DISOCCUPAZIONE E INATTIVITÀ
 Febbraio 2024 – febbraio 2025, revisioni delle variazioni congiunturali

Anno	Mese	Occupati	Disoccupati	Inattivi 15-64 anni	Tasso di occupazione 15-64 anni	Tasso di disoccupazione	Tasso di inattività 15-64 anni
2024	Febbraio	0,0	0,0	0,0	0,0	0,0	0,0
	Marzo	0,0	-1,0	+0,2	0,0	-0,1	+0,1
	Aprile	0,0	+0,9	-0,2	0,0	+0,1	-0,1
	Maggio	0,0	+0,1	0,0	0,0	0,0	0,0
	Giugno	0,0	0,0	0,0	0,0	0,0	0,0
	Luglio	0,0	0,0	0,0	0,0	0,0	0,0
	Agosto	0,0	0,0	0,0	0,0	0,0	0,0
	Settembre	0,0	0,0	0,0	0,0	0,0	0,0
	Ottobre	0,0	0,0	-0,1	0,0	0,0	0,0
	Novembre	0,0	0,0	0,0	0,0	0,0	0,0
	Dicembre	0,0	0,0	0,0	0,0	0,0	0,0
	2025	Gennaio	0,0	+0,1	0,0	0,0	0,0
Febbraio		0,0	0,0	+0,1	0,0	0,0	0,0

Dati destagionalizzati: dati depurati, mediante apposite tecniche statistiche, dalle fluttuazioni attribuibili alla componente stagionale (dovute a fattori meteorologici, consuetudinari, legislativi, ecc.) e, se significativi, dagli effetti di calendario. Questa trasformazione dei dati è la più idonea a cogliere l'evoluzione congiunturale di un indicatore.

Disoccupati (o in cerca di occupazione): comprendono le persone non occupate tra i 15 e i 74 anni che:

- hanno effettuato almeno un'azione attiva di ricerca di lavoro nelle quattro settimane che precedono la settimana di riferimento e sono disponibili a lavorare (o ad avviare un'attività autonoma) entro le due settimane successive;
- oppure, inizieranno un lavoro entro tre mesi dalla settimana di riferimento e sarebbero disponibili a lavorare (o ad avviare un'attività autonoma) entro le due settimane successive, qualora fosse possibile anticipare l'inizio del lavoro.

Forze di lavoro: comprendono le persone occupate e quelle disoccupate.

Inattivi (o non forze di lavoro): comprendono le persone che non fanno parte delle forze di lavoro, ovvero quelle non classificate come occupate o disoccupate.

Occupati: comprendono le persone tra 15 e 89 anni che nella settimana di riferimento:

- hanno svolto almeno un'ora di lavoro a fini di retribuzione o di profitto, compresi i coadiuvanti familiari non retribuiti;
- sono temporaneamente assenti dal lavoro perché in ferie, con orario flessibile (part time verticale, recupero ore, etc.), in malattia, in maternità/paternità obbligatoria, in formazione professionale retribuita dal datore di lavoro;
- sono in congedo parentale e ricevono e/o hanno diritto a un reddito o a prestazioni legate al lavoro, indipendentemente dalla durata dell'assenza;
- sono assenti in quanto lavoratori stagionali ma continuano a svolgere regolarmente mansioni e compiti necessari al proseguimento dell'attività (da tali mansioni e compiti va escluso l'adempimento di obblighi legali o amministrativi);
- sono temporaneamente assenti per altri motivi e la durata prevista dell'assenza è pari o inferiore a tre mesi.

Le precedenti condizioni prescindono dalla sottoscrizione di un contratto di lavoro e gli occupati stimati attraverso l'indagine campionaria sulle Forze di lavoro comprendono pertanto anche forme di lavoro irregolare.

Occupati dipendenti a tempo indeterminato o permanenti: occupati con un rapporto di lavoro dipendente, regolato o meno da contratto, per il quale non è definito alcun termine.

Occupati dipendenti a termine: occupati con un rapporto di lavoro dipendente, regolato o meno da contratto, per il quale è espressamente indicato un termine di scadenza.

Occupati indipendenti: coloro che svolgono la propria attività lavorativa senza vincoli formali di subordinazione. Sono compresi: imprenditori; liberi professionisti, lavoratori autonomi, coadiuvanti nell'azienda di un familiare (se prestano lavoro nell'impresa senza il corrispettivo di una retribuzione contrattuale come dipendenti), soci di cooperativa, collaboratori (con e senza progetto) e prestatori d'opera occasionali.

Settimana di riferimento: settimana a cui fanno riferimento le informazioni raccolte (in genere quella che precede l'intervista).

Tasso di attività: rapporto percentuale tra le forze di lavoro e la corrispondente popolazione di riferimento.

Tasso di disoccupazione: rapporto percentuale tra i disoccupati e le corrispondenti forze di lavoro.

Tasso di inattività: rapporto tra gli inattivi e la corrispondente popolazione di riferimento (la somma del tasso di attività e del tasso di inattività è pari a 1).

Tasso di occupazione: rapporto percentuale tra gli occupati e la corrispondente popolazione di riferimento.

Variazione congiunturale: variazione percentuale rispetto al mese o periodo immediatamente precedente.

Variazione tendenziale: variazione percentuale rispetto allo stesso mese o periodo dell'anno precedente.

Variazione tendenziale al netto della componente demografica: variazione tendenziale al netto dell'effetto determinato dalla variazione della popolazione rispetto a 12 mesi prima.

Introduzione e quadro normativo

La rilevazione sulle forze di lavoro è una indagine campionaria condotta mediante interviste alle famiglie, il cui obiettivo primario è la stima dei principali aggregati dell'offerta di lavoro, occupati e disoccupati.

Le principali caratteristiche della rilevazione, dagli aspetti metodologici alle definizioni delle variabili e degli indicatori, sono armonizzate a livello europeo, coerentemente con gli standard internazionali definiti dall'ILO. La rilevazione è regolata da specifici atti del Consiglio della Commissione europea, il principale dei quali è il Regolamento (UE) 2019/1700 del Parlamento europeo e del Consiglio, che si applica dal 1° gennaio 2021 (per approfondimenti sul regolamento quadro e gli atti delegati e di esecuzione, si veda <https://www.istat.it/it/archivio/253081>).

L'indagine è inserita nel Piano Statistico Nazionale (edizione in vigore: Psn 2020-2022, aggiornamento 2022, pubblicato sul [Supplemento Ordinario n. 26 alla Gazzetta Ufficiale – serie generale – n. 201 del 29 agosto 2023](#)).

Popolazione di riferimento, unità di rilevazione e di analisi

La popolazione di riferimento è costituita da tutti i componenti delle famiglie residenti in Italia, anche se temporaneamente all'estero. Dalla popolazione di riferimento sono quindi esclusi i membri permanenti delle convivenze: ospizi, brefotrofi, istituti religiosi, caserme, ecc.

Per garantire la qualità delle stime, la produzione dei dati della Rilevazione sulle forze di lavoro è coerente con il dato di popolazione derivante dal Censimento permanente.

L'unità di rilevazione è la famiglia di fatto, definita come insieme di persone legate o meno da vincoli di parentela o affettivi, dimoranti abitualmente nella stessa abitazione e che condividono il reddito (contribuendo al reddito e/o beneficiandone) e/o le spese familiari.

Unità di analisi nel comunicato stampa mensile "Occupati e disoccupati" è ciascun individuo di 15 anni o più.

Il disegno di campionamento

Il disegno campionario è a due stadi, rispettivamente comuni e famiglie, con stratificazione delle unità di primo stadio. Tutti i comuni con popolazione superiore ad una soglia prefissata per ciascuna provincia, detti autorappresentativi, sono presenti nel campione con probabilità pari a uno. I comuni la cui popolazione è al di sotto delle suddette soglie, detti non autorappresentativi, sono raggruppati in strati. Essi entrano nel campione attraverso un meccanismo di selezione casuale che prevede l'estrazione di un comune non autorappresentativo da ciascuno strato. Per ciascun comune campione viene estratto dalla lista anagrafica un campione casuale semplice di famiglie.

Da gennaio 2004 la rilevazione è continua, cioè le informazioni sono rilevate con riferimento a tutte le settimane di ciascun trimestre. Il campione trimestrale è uniformemente ripartito tra i 3 mesi, tenendo conto del numero di settimane che compongono ciascun mese (rispettivamente 4 o 5). Il mese di riferimento è composto dalle settimane, da lunedì a domenica, che cadono per almeno quattro giorni nel mese di calendario.

Il campione teorico trimestrale è composto da 71.500 famiglie; il campione teorico mensile è pari a 22.000 famiglie per i mesi composti da 4 settimane e 27.500 famiglie per i mesi composti da 5 settimane.

Circa il 10 per cento dei comuni campione viene ruotato annualmente. Ogni famiglia viene intervistata per due trimestri consecutivi, esce temporaneamente dal campione per i due successivi trimestri, poi viene nuovamente intervistata per altri due trimestri. Ne consegue che circa il 50% delle famiglie sono reintervistate a distanza di 3 mesi e il 50% a distanza di 12 mesi, a meno delle mancate risposte. Complessivamente, ogni famiglia rimane nel campione per un periodo di 15 mesi. Considerando che le transizioni dall'inattività all'occupazione degli individui di età superiore a 74 anni sono pressoché nulle, per ridurre la molestia statistica su questo target di popolazione, dal 1 gennaio 2011 le famiglie composte da soli ultra 74-enni inattivi non vengono reintervistate.

La raccolta delle informazioni

L'intervista alla famiglia viene effettuata mediante tecnica mista Capi (*Computer assisted personal interview*) e Cati (*Computer assisted telephone interview*). La prima intervista a ciascuna famiglia viene condotta con tecnica Capi presso l'abitazione della famiglia stessa, le interviste successive vengono condotte con tecnica Cati (ad eccezione delle famiglie senza telefono o con capofamiglia straniero). Nella maggior parte dei casi l'intervista viene condotta nella settimana successiva a quella di riferimento e solo raramente entro le tre settimane successive. Alcuni quesiti della rilevazione, a motivo della difficoltà nella risposta da fornire o della sensibilità dell'argomento trattato, prevedono la facoltà di non rispondere. Ulteriori informazioni sulla Rilevazione sulle forze di lavoro e il questionario utilizzato per la raccolta dei dati sono disponibili al seguente link: <http://www.istat.it/it/archivio/8263>.

L'elaborazione dei dati: processo, strumenti e tecniche

Il mese di marzo 2025 comprende 4 settimane, da lunedì 3 marzo a domenica 30 marzo 2025.

Lo stimatore utilizzato per la produzione delle stime mensili è lo stimatore composto di regressione (*regression composite estimator*)¹. Si tratta di uno stimatore che può essere efficacemente utilizzato in caso di indagini longitudinali, con campione parzialmente sovrapposto, poiché sfrutta la componente longitudinale per migliorare l'efficienza sia delle stime di livello sia delle stime di variazioni tra mesi.

In occasione dell'uscita dei dati di febbraio 2021, l'intera serie storica dei dati mensili è stata ricostruita in modalità provvisoria facendo ricorso a un approccio macro che ha tenuto conto delle definizioni introdotte dal nuovo regolamento. Tale ricostruzione è stata resa definitiva con l'uscita dei dati di dicembre 2021 e include anche il passaggio alla nuova popolazione intercensuaria. Tutti i lavori di ricostruzione delle serie storiche effettuati in occasione del passaggio al nuovo regolamento sono stati svolti con il contributo del Grant Eurostat (number 826320): 'Quality improvement and breaks in time series exercise for the LFS in view of the entry into force of the new IESS regulation — 2018-IT-LFS QUALITY BREAKS'.

Al fine di poter analizzare opportunamente i dati in un'ottica congiunturale, tutti i dati riportati nel comunicato stampa sono sottoposti mensilmente a una procedura di destagionalizzazione, includendo ogni volta l'ultimo dato disponibile e aggiornando la stima dei modelli. Con riferimento ai soli dati destagionalizzati, pertanto, possono verificarsi variazioni anche nei mesi già consolidati (le cui stime non destagionalizzate sono divenute definitive) che derivano dalla replicazione della procedura di destagionalizzazione con l'aggiunta dell'ultimo dato disponibile.

Per la procedura di destagionalizzazione si utilizza l'algoritmo TRAMO-SEATS, implementato nel software JDemetra+.

La dinamica della partecipazione al mercato del lavoro per classi di età risente dei mutamenti demografici che negli anni recenti evidenziano un progressivo invecchiamento della popolazione.

Al fine di valutare l'impatto di tali dinamiche sulla stima delle variazioni tendenziali di occupati, disoccupati e inattivi per classi di età, è possibile utilizzare tecniche di standardizzazione della composizione per età della popolazione. Mediante tali tecniche le variazioni tendenziali possono essere scomposte nella somma di due componenti. La prima componente misura l'effetto che deriva dalle variazioni di popolazione a distanza di 12 mesi, nell'ipotesi che l'unico fattore a determinare un cambiamento nelle stime sia la variazione della popolazione (si ipotizza cioè che rimangano invariate le distribuzioni relative per condizione professionale in ciascuna classe di età considerata). La seconda componente è l'effetto "atteso" sulla variazione tendenziale al netto della componente demografica, nell'ipotesi che il fattore variabile sia la distribuzione relativa per condizione professionale stimata in ciascuna classe di età e che non sia intervenuta alcuna variazione della popolazione rispetto a 12 mesi prima. Le stime delle variazioni tendenziali al netto della componente demografica sono state effettuate per occupati, disoccupati e inattivi, nelle tre classi di età 15-34, 35-49 e 50-64 anni (prospetto 6).

¹ Singh, Kennedy e Wu (2001) Regression composite estimation for the Canadian labour force survey with a rotating panel design, Survey Methodology 27, 33-44.

I dati assoluti rilevati dall'indagine, elaborati all'unità, vengono arrotondati alle migliaia nei valori e nelle variazioni assolute. Le variazioni sono calcolate sui dati all'unità e non su quelli arrotondati alle migliaia. Nelle variazioni percentuali e nei tassi nonché nelle differenze in punti percentuali l'arrotondamento è al primo decimale. Le variazioni in punti percentuali tra i tassi vengono calcolate sui tassi con tutti i decimali prima di essere approssimate².

L'output: principali misure di analisi

La rilevazione sulle forze di lavoro ha l'obiettivo di produrre stime sulla partecipazione al mercato del lavoro.

La popolazione di riferimento viene ripartita in tre gruppi esaustivi e mutualmente esclusivi³: gli occupati, coerentemente con gli standard dell'ILO, costituiti dalle persone che hanno svolto almeno un'ora di lavoro retribuita nella settimana di riferimento (oltre alle persone assenti dal lavoro in quella settimana); i disoccupati (o persone in cerca di occupazione), che cercano attivamente un lavoro e sarebbero immediatamente disponibili a iniziare a lavorare; gli inattivi (o non forze di lavoro), che non lavorano e non cercano lavoro (o non sarebbero disponibili a iniziare a lavorare), per esempio perché impegnati negli studi, in pensione, o dediti alla cura della casa e/o della famiglia⁴. Gli occupati e i disoccupati, insieme, costituiscono le forze di lavoro, cioè la parte di popolazione attiva nel mercato del lavoro.

La definizione di disoccupazione e i principi per la formulazione dei quesiti necessari a identificare gli occupati e i disoccupati sono riportati nel Regolamento di esecuzione (UE) 2019/2240 della Commissione europea.

Nel comunicato stampa mensile "Occupati e disoccupati" vengono diffuse le stime dei tre aggregati totali, le disaggregazioni per genere e per classi di età, oltre ad un'analisi degli occupati per posizione professionale e carattere dell'occupazione.

Inoltre, vengono analizzati i tassi di partecipazione al mercato del lavoro. Il tasso di occupazione misura la quota di popolazione che svolge un lavoro: in un'ottica economica rappresenta la parte dell'offerta di lavoro che ha trovato incontro con la domanda, in rapporto alla popolazione. Il tasso di disoccupazione è dato dal rapporto tra i disoccupati e la forza lavoro: rappresenta quindi la quota di forza lavoro che non ha trovato un incontro con la domanda, in rapporto alla forza lavoro stessa. Il tasso di inattività misura la quota di popolazione che non partecipa al mercato del lavoro.

Ulteriori informazioni relative alla partecipazione al mercato del lavoro vengono analizzate su base trimestrale e annuale nel comunicato stampa "Il mercato del lavoro".

La precisione delle stime

Al fine di valutare l'accuratezza delle stime prodotte da un'indagine campionaria è necessario tenere conto dell'errore campionario che deriva dall'aver osservato la variabile di interesse solo su una parte (campione) della popolazione. Tale errore può essere espresso in termini di errore assoluto (*standard error*) o di errore relativo (cioè l'errore assoluto diviso per la stima, che prende il nome di coefficiente di variazione, CV). In questo paragrafo, per ciascuna delle principali variabili di interesse, sono riportati la stima puntuale e l'errore relativo ad essa associato.

² Ad esempio, nell'attuale comunicato stampa, il tasso di disoccupazione giovanile di marzo 2025 è pari a 18,9978, che arrotondato è riportato nel prospetto 5 come 19,0. Lo stesso tasso a febbraio 2025 è pari a 17,3482 ed è riportato nel prospetto 7 come 17,3. La differenza tra il dato di marzo 2025 e quello di febbraio 2025 è quindi pari a +1,6496. Date le regole dell'arrotondamento, nel prospetto 5 la variazione è indicata pari a +1,6 punti percentuali e non +1,7 punti come sarebbe se si calcolasse la differenza tra i due tassi già arrotondati.

³ A motivo dell'innalzamento dell'età dell'obbligo scolastico (legge 296/2006), dal primo trimestre 2007 i dati sugli individui con 15 anni di età non contengono né occupati né disoccupati. Il numero di quindicenni occupati o in cerca di occupazione è tradizionalmente del tutto trascurabile. Il cambiamento normativo non comporta quindi alcuna interruzione delle serie storiche degli indicatori sulla popolazione 15-64 anni.

⁴ Per le definizioni dettagliate si veda il glossario.

PROSPETTO A. ERRORI RELATIVI DELLE STIME NON DESTAGIONALIZZATE DEI PRINCIPALI INDICATORI.

Marzo 2025, dati non destagionalizzati

	Stima puntuale	Errore relativo (CV)
Occupati (migliaia di unità)	24.237	0,003081
Disoccupati (migliaia di unità)	1.726	0,026807
Inattivi 15-64 anni (migliaia di unità)	12.151	0,005811
Tasso di occupazione 15-64 anni (valore percentuale)	62,79	0,003050
Tasso di disoccupazione (valore percentuale)	6,66	0,026575
Tasso di inattività 15-64 anni (valore percentuale)	32,64	0,005811

A partire da questi è possibile costruire l'intervallo di confidenza che, con un prefissato livello di fiducia, contiene al suo interno il valore vero, ma ignoto, del parametro oggetto di stima. L'intervallo di confidenza è calcolato aggiungendo e sottraendo alla stima puntuale il suo errore campionario assoluto, moltiplicato per un coefficiente che dipende dal livello di fiducia; considerando il tradizionale livello di fiducia del 95%, il coefficiente corrispondente è pari a 1,96.

Nel prospetto A si riportano gli errori relativi (CV) delle stime non destagionalizzate dei principali indicatori riferiti all'ultimo mese.

Nella pagina web del comunicato stampa è disponibile il file excel che riporta la tabella completa degli errori relativi riferiti alle stime mensili non destagionalizzate dei principali indicatori, calcolati a partire da gennaio 2018.

I principali Istituti di statistica non pubblicano errori campionari riferiti a stime destagionalizzate. In alcuni casi sono pubblicati gli errori campionari delle stime non destagionalizzate ritenendo che questi siano del tutto simili a quelli riferiti alle corrispondenti stime destagionalizzate. L'Istat sta conducendo studi al fine di verificare se tale approccio sia applicabile anche agli indicatori diffusi dall'Istituto.

Attraverso semplici calcoli, è possibile ricavare gli intervalli di confidenza con livello di fiducia pari al 95% (=0,05). Tali intervalli comprendono pertanto i parametri ignoti della popolazione con probabilità pari a 0,95. Nel prospetto seguente sono illustrati i calcoli per la costruzione dell'intervallo di confidenza della stima degli occupati e del tasso di disoccupazione.

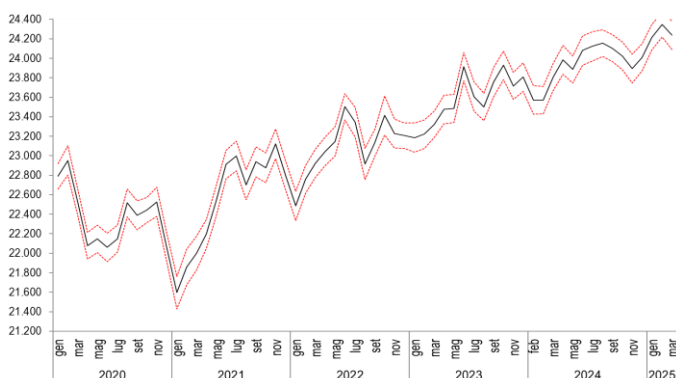
PROSPETTO B. CALCOLO ESEMPLIFICATIVO DELL'INTERVALLO DI CONFIDENZA.

Marzo 2025, dati non destagionalizzati

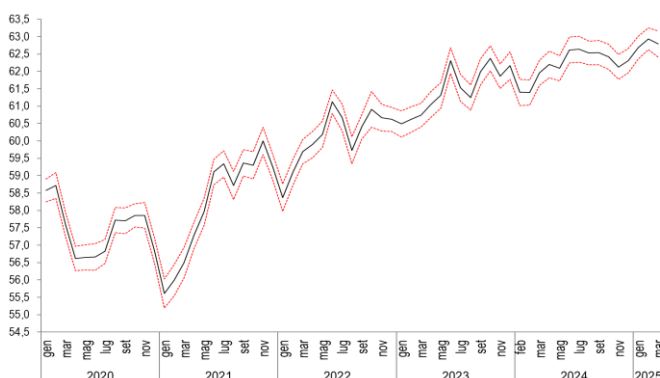
	Occupati (migliaia di unità)	Tasso di disoccupazione (%)
Stima puntuale:	24.237	6,66
Errore relativo (CV)	0,003081	0,026575
Stima intervallare		
Semi ampiezza dell'intervallo:	$(24.237 \times 0,003081) \times 1,96 = 146$	$(6,66 \times 0,026575) \times 1,96 = 0,35$
Limite inferiore dell'intervallo di confidenza:	$24.237 - 146 = 24.091$	$6,66 - 0,35 = 6,31$
Limite superiore dell'intervallo di confidenza:	$24.237 + 146 = 24.383$	$6,66 + 0,35 = 7,01$

Di seguito si riportano i grafici degli intervalli di confidenza dei principali indicatori da gennaio 2020 all'ultimo mese.

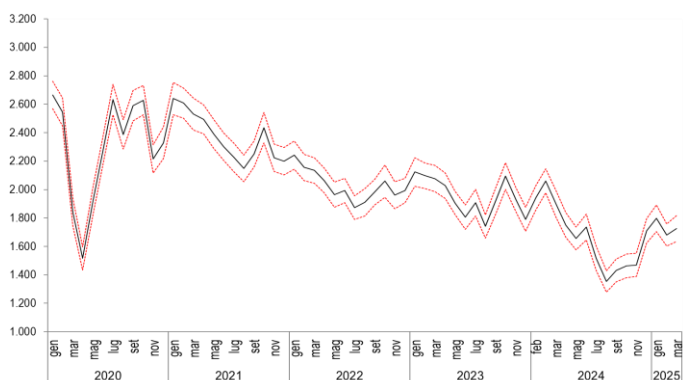
OCCUPATI: STIMA PUNTUALE E INTERVALLO DI CONFIDENZA. Gennaio 2020 – marzo 2025, dati non destagionalizzati, valori assoluti in migliaia di unità



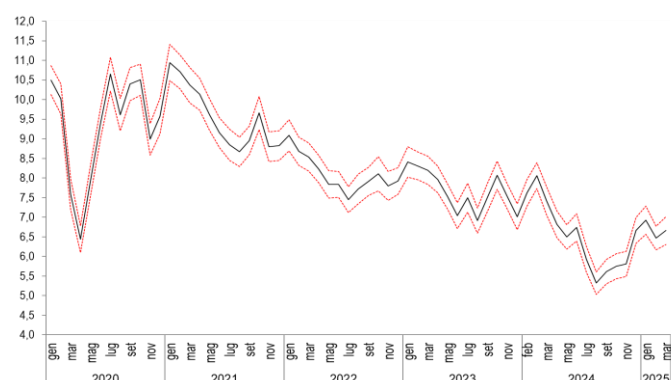
TASSO DI OCCUPAZIONE 15-64 ANNI: STIMA PUNTUALE E INTERVALLO DI CONFIDENZA. Gennaio 2020 – marzo 2025, dati non destagionalizzati, valori percentuali



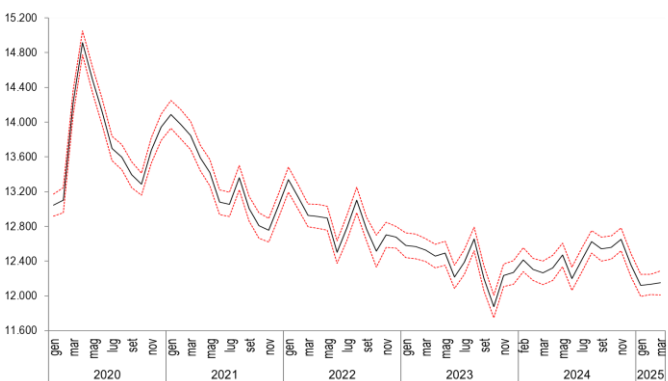
DISOCCUPATI: STIMA PUNTUALE E INTERVALLO DI CONFIDENZA. Gennaio 2020 – marzo 2025, dati non destagionalizzati, valori assoluti in migliaia di unità.



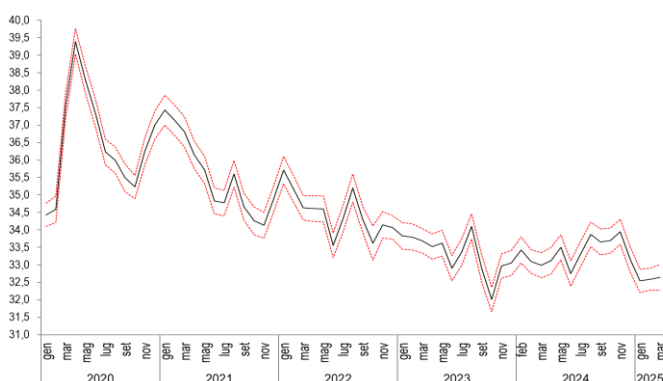
TASSO DI DISOCCUPAZIONE: STIMA PUNTUALE E INTERVALLO DI CONFIDENZA. Gennaio 2020 – marzo 2025, dati non destagionalizzati, valori percentuali.



INATTIVI 15-64 ANNI: STIMA PUNTUALE E INTERVALLO DI CONFIDENZA. Gennaio 2020 – marzo 2025, dati non destagionalizzati, valori assoluti in migliaia di unità.



TASSO DI INATTIVITÀ 15-64 ANNI: STIMA PUNTUALE E INTERVALLO DI CONFIDENZA. Gennaio 2020 – marzo 2025, dati non destagionalizzati, valori percentuali.



La revisione dei dati

Le stime mensili sono diffuse a circa 30 giorni dal mese di riferimento, in forma provvisoria. Successivamente, quando vengono prodotte le stime trimestrali (a circa 60 giorni dal trimestre), le stime non destagionalizzate dei tre mesi vengono ricalcolate e diventano così definitive. Le stime mensili non destagionalizzate vengono dunque riviste una sola volta, in occasione della diffusione del primo mese successivo al trimestre di riferimento.

Le serie mensili destagionalizzate vengono stimate ogni mese includendo l'ultimo dato disponibile e aggiornando la stima dei parametri dei modelli (*partial concurrent approach*). Con riferimento ai dati destagionalizzati, pertanto, si osservano revisioni tutti i mesi (prospetto 8). In occasione della diffusione dei dati riferiti al mese di gennaio di ciascun anno, vengono scelti i nuovi modelli per la destagionalizzazione.

Per ulteriori informazioni relative alle revisioni degli indicatori congiunturali, consultare la [sezione](#) dedicata, in particolare la scheda <https://www.istat.it/it/files/2016/07/scheda-ForzeLavoroMensile.pdf>.

Informazioni sulla riservatezza dei dati

I dati raccolti dalla rilevazione sulle forze lavoro sono tutelati dal segreto statistico e sottoposti alla normativa sulla protezione dei dati personali. Questi possono essere utilizzati, anche per successivi trattamenti, esclusivamente per fini statistici dai soggetti del Sistema statistico nazionale e possono, altresì, essere comunicati per finalità di ricerca scientifica alle condizioni e secondo le modalità previste dall'art. 7 del Codice di deontologia per il trattamento di dati personali effettuato nell'ambito del Sistema statistico nazionale e dal regolamento comunitario n. 831/2002. Le stime diffuse in forma aggregata, sono tali da non poter risalire ai soggetti che hanno fornito i dati o a cui si riferiscono.

Copertura e dettaglio territoriale

Le stime del comunicato mensile "Occupati e disoccupati" sono disponibili solo per l'intero territorio nazionale. Le stime trimestrali del comunicato "Il mercato del lavoro" sono prodotte anche per le macroripartizioni geografiche e per le regioni. Le stime annue sono prodotte anche per le province.

Tempestività

Le stime mensili sono prodotte a circa 30 giorni dal mese di riferimento, in forma provvisoria, perché basate su una parte del campione riferito al mese (più di 18 mila famiglie, per un totale di oltre 36 mila individui per il mese di marzo 2025) e vengono diffuse contestualmente ai dati mensili sulla disoccupazione da parte di Eurostat.

Successivamente, quando vengono prodotte le stime trimestrali (a circa 60 giorni dal trimestre), le stime dei tre mesi vengono ricalcolate sull'intero campione riferito a ciascun mese e diventano così definitive.

Diffusione

A seguito della nuova normativa europea (Regolamento UE 2019/1700), che introduce innovazioni metodologiche e organizzative nell'indagine Forze di Lavoro, le attività di diffusione hanno subito alcune modifiche.

A partire dal comunicato relativo al mese di dicembre 2021 i dati mensili, sia destagionalizzati sia non destagionalizzati, sono disponibili sul data warehouse [I.Stat](#), alla sezione "[Lavoro e retribuzioni/Offerta di lavoro](#)".

Nel data warehouse I.Stat restano comunque disponibili le serie storiche della rilevazione continua sulle forze lavoro dal 1977 fino a tutto il 2020. Si sottolinea ancora una volta che tali stime non sono coerenti con il nuovo regolamento. Dati precedenti al 1977, in particolare dal 1959, anno di avvio dell'indagine sulle forze lavoro, sono presenti nella banca dati Serie storiche <http://seriestoriche.istat.it/>.

Per chiarimenti tecnici e metodologici

Andrea Spizzichino

tel. 06.46732819

spizzich@istat.it

Cinzia Graziani

tel. 06.46732463

cingraziani@istat.it