



UNIONCAMERE



ANPAL

EXCELSIOR INFORMA

I PROGRAMMI OCCUPAZIONALI DELLE IMPRESE RILEVATI DAL SISTEMA DELLE CAMERE DI COMMERCIO

Novembre 2023

Introduzione:

Nel 2023 proseguono le rilevazioni mensili del Sistema Informativo Excelsior che, dal 2017, si è innovato sia sotto l'aspetto metodologico che organizzativo per fornire indicazioni tempestive a supporto delle Politiche attive del lavoro. A partire da maggio 2017, infatti, vengono realizzate indagini mensili sulle imprese adottando prioritariamente la tecnica di rilevazione CAWI (Computer Assisted Web Interviewing) e somministrando un questionario incentrato sui profili professionali e sui livelli di istruzione richiesti dalle imprese. La rete delle Camere di Commercio e InfoCamere - società di informatica del sistema camerale - assicurano la specifica attività di supporto alle imprese intervistate.

Le analisi del presente bollettino si focalizzano sulle principali caratteristiche delle entrate programmate nel mese di novembre 2023, con uno sguardo sulle tendenze occupazionali per il periodo novembre 2023 - gennaio 2024.



ENTRATE PREVISTE

NOVEMBRE 2023	NOVEMBRE 2023 - GENNAIO 2024
430.520	1.302.620



IMPRESE CHE ASSUMONO

NOVEMBRE 2023

16%



GIOVANI

NOVEMBRE 2023

33%



DIFF. REPERIMENTO

NOVEMBRE 2023

48%

SOMMARIO

Le entrate nelle aree aziendali	pag.2
Giovani: quali opportunità?	pag.3
Principali caratteristiche dei lavoratori richiesti dalle imprese	pag.4
Quali titoli di studio offrono maggiori sbocchi lavorativi?	pag.5
Le professioni più richieste nel mese di novembre 2023	pag.6
Le entrate per settore e per classe dimensionale e il cruscotto con i dati dell'indagine	pag.7
Le entrate nei territori nel mese di novembre 2023 e nel periodo novembre - gennaio 2023	pag.8

OPPORTUNITÀ DI LAVORO NEL MESE DI NOVEMBRE

	Entrate previste	diff. rep. %
Operai specializzati	73.670	67,9
Professioni tecniche	56.330	53,8
Conduttori di impianti e operai di macchinari fissi e mobili	55.420	51,9
Dirigenti e professioni intellettuali, scientifiche e con elevata specializ.	25.860	45,5
Professioni qualificate nelle attività commerciali e nei servizi	118.070	43,9
Professioni non qualificate	64.990	37,3
Impiegati	36.180	32,9

N.B.: A causa degli arrotondamenti, la somma dei singoli valori percentuali può differire da 100. Tale nota vale per tutti i grafici del presente bollettino che espongo composizioni percentuali.

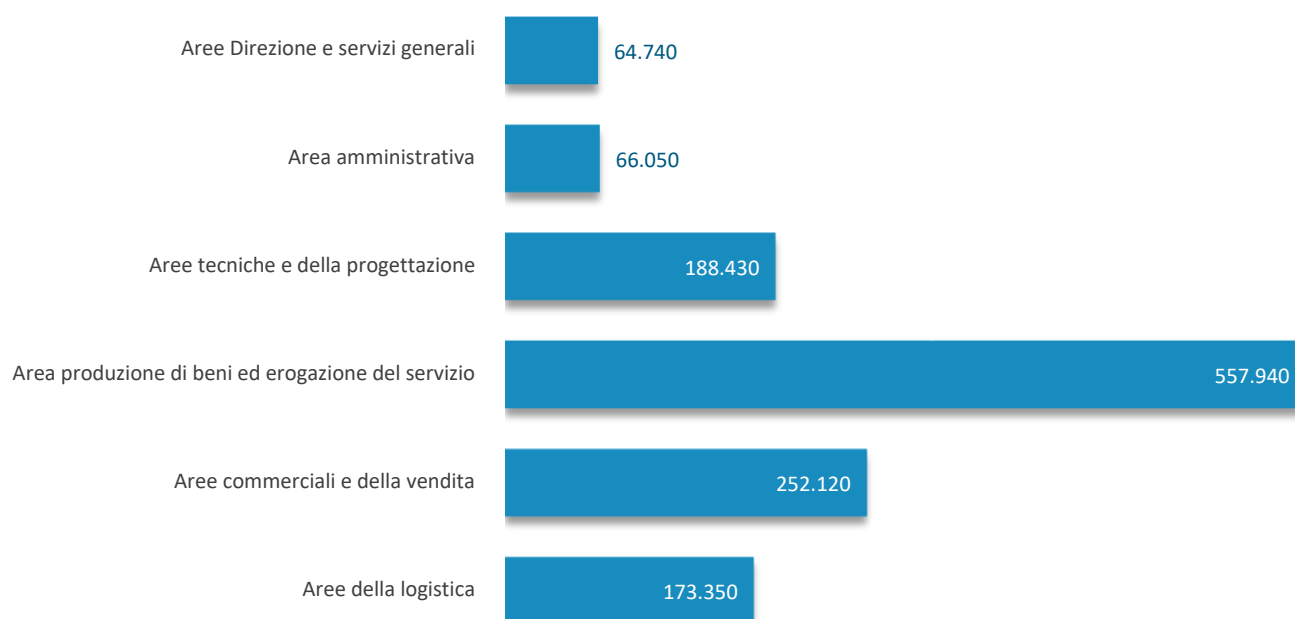
LE ENTRATE NELLE AREE AZIENDALI

In questa pagina vengono presentate le entrate nelle diverse aree aziendali per il mese di novembre 2023 e per il periodo novembre 2023 - gennaio 2024.

Entrate previste per area aziendale e difficoltà di reperimento nel mese di novembre 2023

AREA AZIENDALE	ENTRATE	Microarea	di cui entrate	% difficili da reperire
Totale	430.520 (100%)			48,5
Aree Direzione e servizi generali	20.130 (5%)	1 Direzione generale, personale e organizzazione risorse umane 2 Segreteria, staff e servizi generali 3 Sistemi informativi	2.670 8.240 9.220	52,6 27,3 47,3
Area amministrativa	19.690 (5%)	1 Amministrazione legale 2 Contabilità , controllo di gestione , finanza	6.580 13.110	36,5 35,5
Aree tecniche e della progettazione	61.330 (14%)	1 Progettazione e ricerca e sviluppo 2 Installazione e manutenzione 3 Certificazione e controllo di qualità, sicurezza e ambiente	12.890 40.960 7.480	58,1 69,5 34,2
Area produzione di beni ed erogazione del servizio	182.640 (42%)	1 Area produzione di beni ed erogazione del servizio	182.640	54,2
Aree commerciali e della vendita	85.340 (20%)	1 Vendita 2 Marketing, commerciale, comunicazione e pubbliche relazioni 3 Assistenza clienti	57.010 11.930 16.410	33,5 46,0 33,1
Aree della logistica	61.390 (14%)	1 Acquisti e movimentazione interna merci 2 Trasporti e distribuzione	15.710 45.680	40,2 43,6

Entrate previste per area aziendale nel periodo novembre 2023 - gennaio 2024



GIOVANI: QUALI OPPORTUNITA'?



% di giovani fino a 29 anni sul totale entrate:

33%

In questa sezione viene presentato un focus sui giovani richiesti dalle imprese nel mese, con un dettaglio sulle professioni e sui territori che richiedono maggiormente il segmento giovanile. I dati riguardano le figure in entrata con età indicata in modo esplicito fino a 29 anni dalle imprese.

I giovani possono avere più opportunità innalzando sempre più il livello della propria preparazione e arricchendola con ogni possibile esperienza lavorativa.

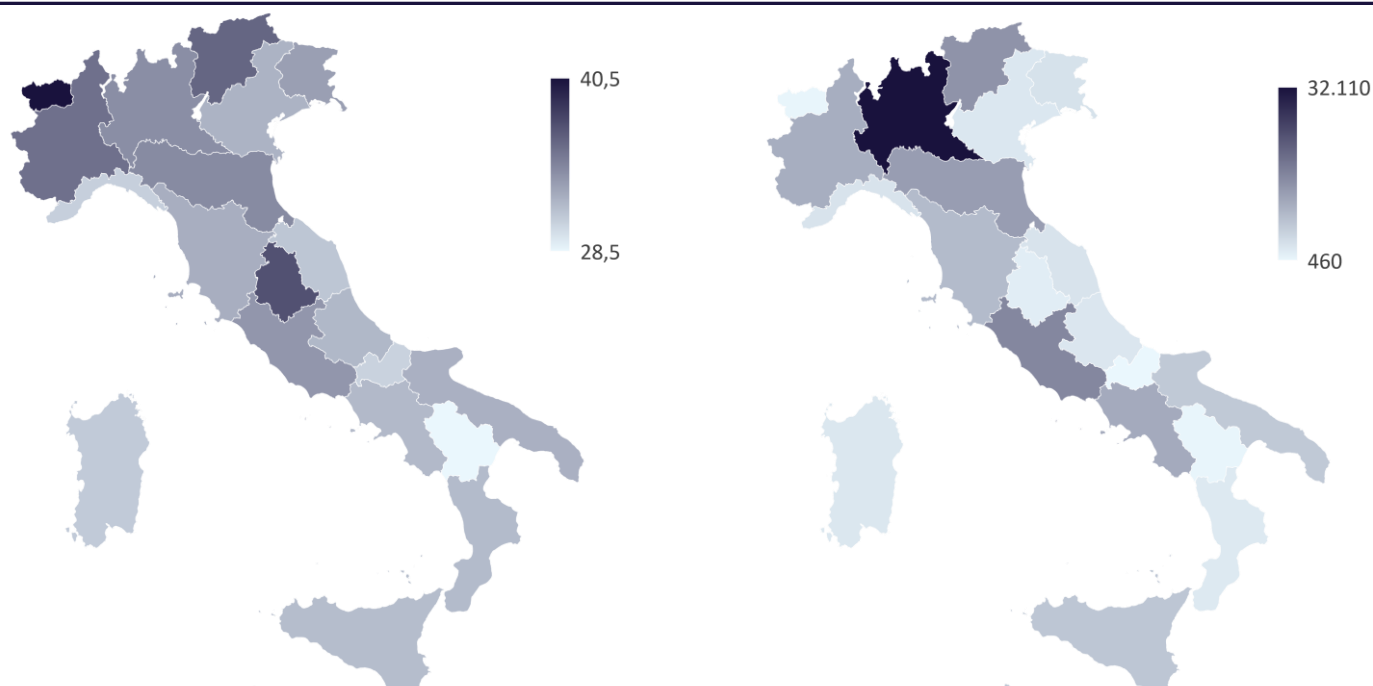
Le professioni con maggior difficoltà di reperimento per i giovani

(entrate previste di giovani - quota % e v.a.)

	Difficoltà di reperimento media per i giovani: 49%	giovani difficile reperimento	entrate giovani
Fabbri ferrai costruttori di utensili	86%	1.530	1.780
Operai specializzati addetti alle rifiniture delle costruzioni	82%	5.510	6.710
Operai macchine automatiche e semiaut. per lavoraz. metalliche e prod. minerali	78%	1.400	1.800
Fonditori, saldatori, lattonieri, calderai, montatori di carpenteria metallica	75%	1.270	1.700
Meccanici artigianali, montatori, riparatori, manutentori macchine fisse/mobili	68%	2.630	3.850
Tecnici della salute	62%	1.820	2.940
Operai addetti all'assemblaggio di prodotti industriali	61%	1.040	1.690

Le entrate per regione

(quota % entrate di giovani sul totale entrate per regione e entrate in valore assoluto per regione)



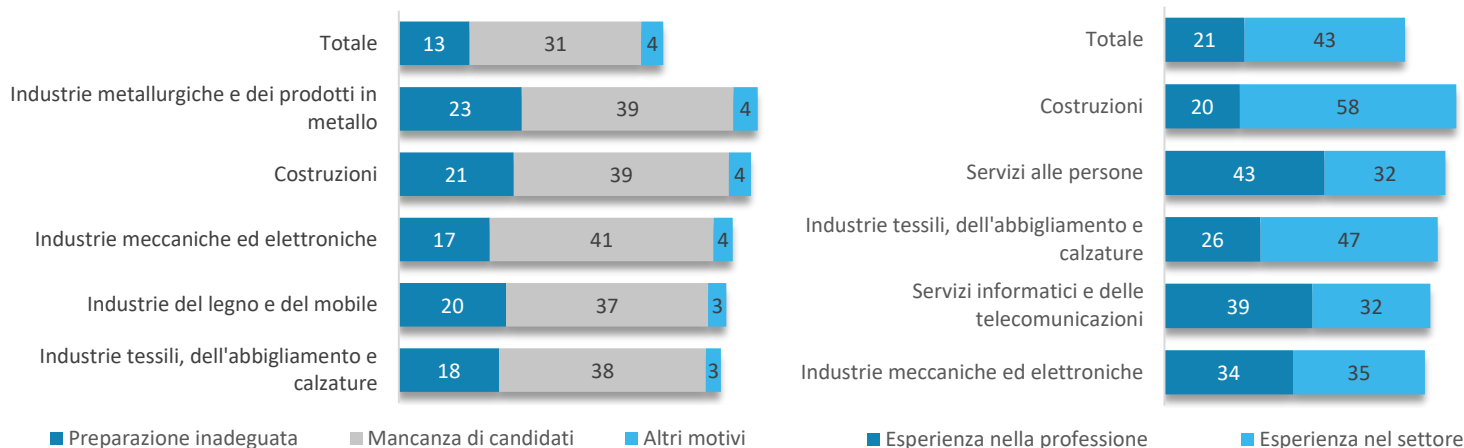
PRINCIPALI CARATTERISTICHE DEI LAVORATORI RICHIESTI DALLE IMPRESE

In questa pagina sono esaminate le principali caratteristiche delle figure in entrata, a livello settoriale e secondo le professioni maggiormente richieste. I dati riguardano le difficoltà di reperimento, l'esperienza richiesta, la richiesta di lavoratori immigrati, il genere femminile e il tipo di contratto. Si tenga inoltre presente che, qualora non venisse specificato diversamente, le professioni riportate nel bollettino fanno riferimento alle professioni Excelsior, ovvero raggruppamenti di figure professionali elementari.

I principali settori...

...con maggiori **DIFFICOLTA' DI REPERIMENTO** e i motivi (%)

...che più richiedono **ESPERIENZA** lavorativa specifica (%)

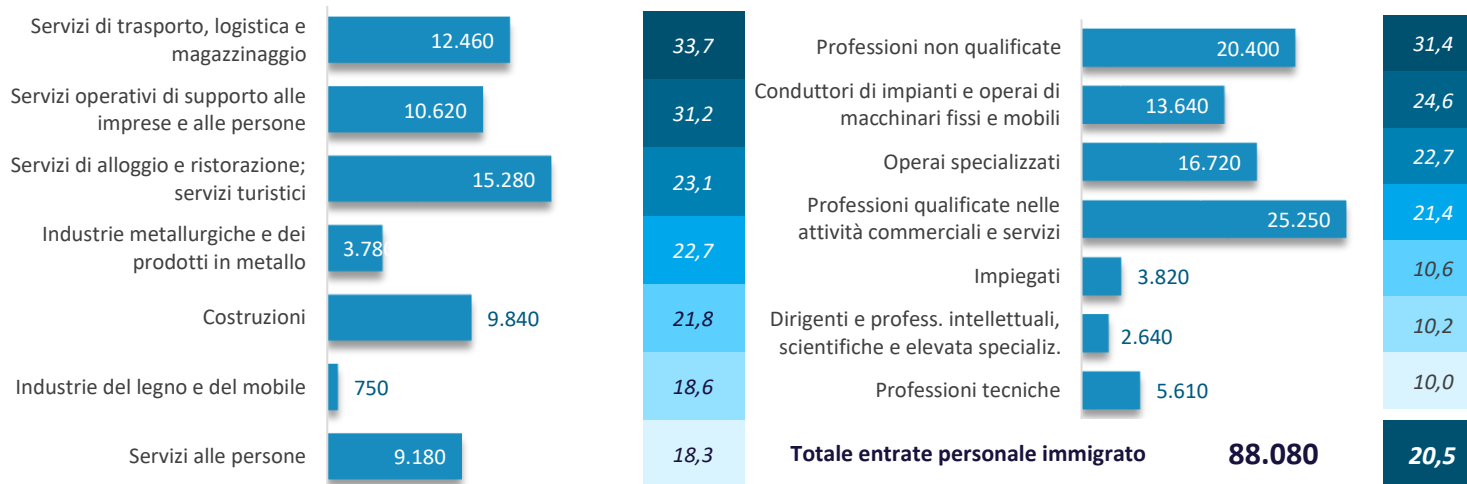


Quota % delle entrate difficili da reperire sulle entrate totali di ogni settore.

Le entrate di lavoratori immigrati...

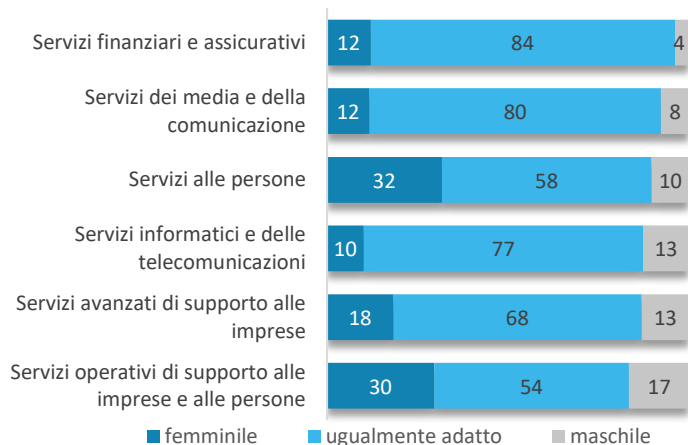
...i principali settori (v.a. e % su tot. entrate settore)

...i gruppi professionali (v.a. e % su tot. entrate gruppi prof.)



I principali settori che prevedono entrate di personale femminile (%)

I contratti proposti (%)

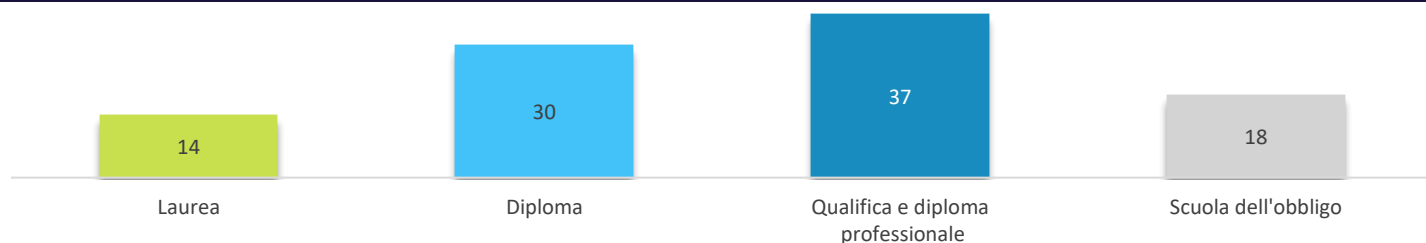


Ordinamento secondo somma di "femminile e ugualmente adatto"

QUALI TITOLI DI STUDIO OFFRONO MAGGIORI SBOCCHI LAVORATIVI?

In questa sezione sono proposti i livelli di istruzione e i titoli di studio maggiormente richiesti alle figure professionali in entrata nel mese di novembre 2023. Dopo un quadro di sintesi complessivo, per ogni livello di istruzione, ovvero laurea, diploma, qualifica professionale, sono proposti i cinque titoli di studio più ricercati dalle imprese.

Entrate previste per livello di istruzione (%)*



* La somma dei singoli valori percentuali può differire da 100 in quanto il grafico non espone il livello "Istruzione tecnologica superiore (ITS Academy)", presentato nella tavola successiva

Gli indirizzi di studio più richiesti

	Entrate previste (v.a.)	% sul totale	% diff. reperimento	% con esperienza
UNIVERSITARIO	60.070	14%	50%	85%
Indirizzo economico	18.280		41%	75%
Indirizzo ingegneria	12.330		54%	87%
Indirizzo insegnamento e formazione	9.020		53%	96%
Indirizzo sanitario e paramedico	4.880		66%	91%
Indirizzo scienze matematiche, fisiche e informatiche	3.780		58%	81%
ISTRUZIONE TECNOLOGICA SUPERIORE (ITS Academy)	5.100	1%	57%	74%
SECONDARIO (diploma 5 anni)	127.810	30%	45%	67%
Indirizzo amministrazione, finanza e marketing	37.000		33%	59%
Indirizzo turismo, enogastronomia e ospitalità	16.430		56%	72%
Indirizzo meccanica, mecatronica ed energia	15.190		60%	71%
Indirizzo socio-sanitario	10.180		50%	83%
Indirizzo trasporti e logistica	9.410		37%	49%
QUALIFICA professionale (3 anni) o DIPLOMA professionale (4 anni)	158.000	37%	52%	60%
Indirizzo ristorazione	25.930		58%	66%
Indirizzo meccanico	20.990		65%	63%
Indirizzo sistemi e servizi logistici	20.860		40%	47%
Indirizzo servizi di vendita	12.730		27%	53%
Indirizzo edile	11.850		59%	82%
SCUOLA DELL'OBBLIGO	79.540	18%	45%	51%

LE PROFESSIONI PIÙ RICHIESTE NEL MESE DI NOVEMBRE 2023 *

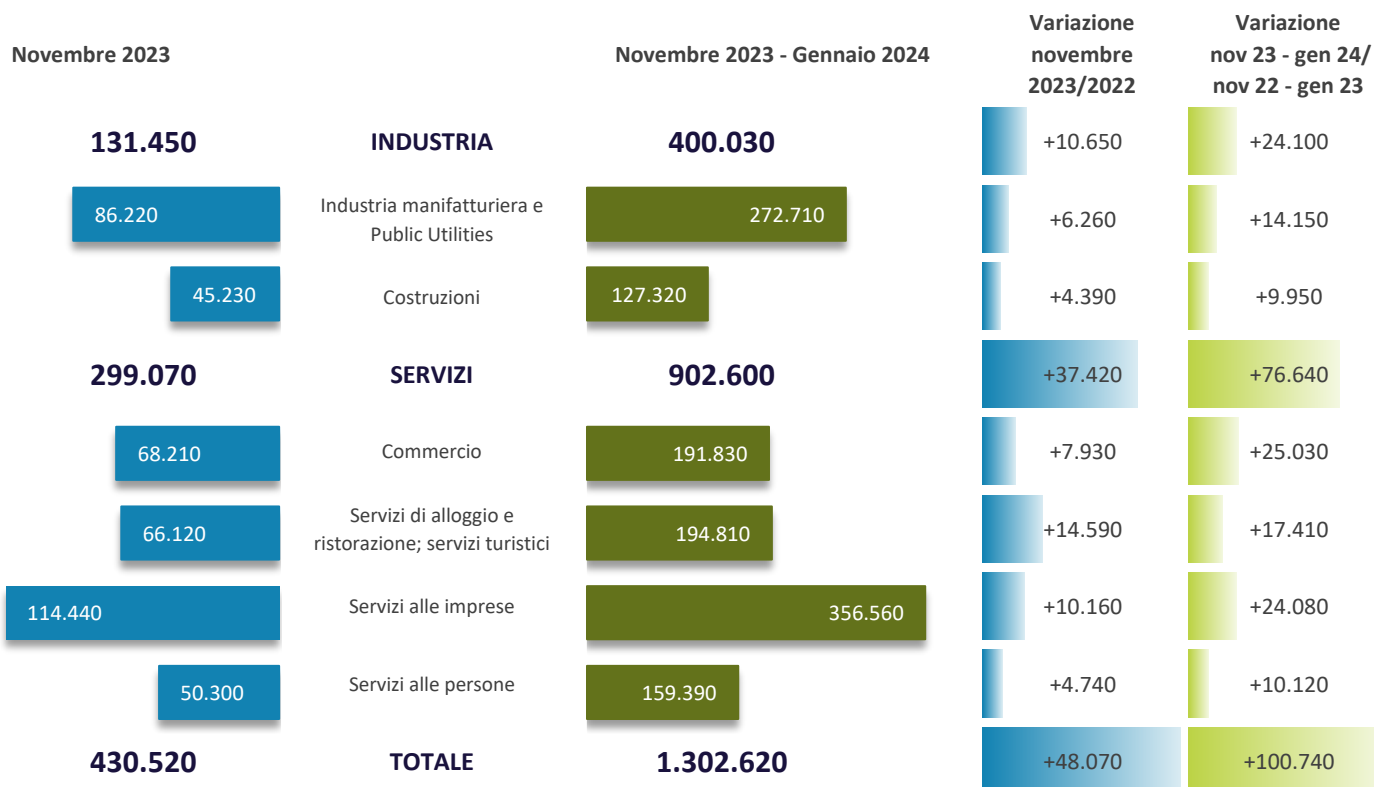
secondo la classificazione delle professioni - ISTAT 2021 (3 digit)

	ENTRATE PREVISTE NOVEMBRE 2023	Ripartiz x 1000	Difficoltà a reperire (%)	ENTRATE PREVISTE novembre 2023 - gennaio 2024
ENTRATE	430.520	1.000	48,5	1.302.620
DIRIGENTI	960	2,2	60,8	3.480
PROFESSIONI INTELLETTUALI, SCIENTIFICHE E CON ELEVATA SPECIALIZZAZIONE	24.900	57,8	45,0	88.530
Ingegneri	3.940	9,2	57,5	15.600
Specialisti delle scienze gestionali, commerciali e bancarie	5.180	12,0	35,2	19.390
Analisti e specialisti nella progettazione di applicazioni	2.900	6,7	55,6	10.010
PROFESSIONI TECNICHE	56.330	130,8	53,8	189.300
Tecnici informatici, telematici e delle telecomunicazioni	6.740	15,7	48,7	22.030
Tecnici in campo ingegneristico	6.530	15,2	62,5	18.290
Tecnici della gestione dei processi produttivi di beni e servizi	3.990	9,3	68,6	14.360
Tecnici della salute	10.490	24,4	66,5	35.090
Tecnici dell'organizzazione e dell'amministrazione delle attività produttive	5.180	12,0	45,0	18.570
Tecnici delle attività finanziarie ed assicurative	2.170	5,0	46,4	7.720
Tecnici dei rapporti con i mercati	10.950	25,4	52,2	37.600
Tecnici della distribuzione commerciale	2.220	5,2	56,3	9.820
IMPIEGATI	36.180	84,0	32,9	114.620
Addetti alla segreteria e agli affari generali	14.920	34,7	34,2	48.880
Addetti all'accoglienza e all'informazione della clientela	9.440	21,9	31,2	30.450
Addetti alla gestione amministrativa della logistica	4.260	9,9	32,1	12.950
Addetti alla gestione economica, contabile e finanziaria	3.640	8,5	35,0	10.150
PROFESSIONI QUALIFICATE NELLE ATTIVITÀ COMMERCIALI E NEI SERVIZI	118.070	274,2	43,9	335.490
Addetti alle vendite	43.640	101,4	28,5	118.680
Esercenti ed addetti nelle attività di ristorazione	53.260	123,7	57,7	155.530
Professioni qualificate nei servizi sanitari e sociali	7.090	16,5	51,9	22.010
Operatori della cura estetica	5.110	11,9	37,4	13.740
Professioni qualificate nei servizi personali	4.520	10,5	34,8	13.200
Professioni qualificate nei servizi di sicurezza, vigilanza e custodia	2.650	6,2	25,2	7.560
OPERAI SPECIALIZZATI	73.670	171,1	67,9	214.950
Operai specializzati addetti alle costruzioni e mantenimento di strutture edili	15.850	36,8	62,5	44.620
Operai specializzati addetti alle rifiniture delle costruzioni	14.350	33,3	74,5	37.770
Fonditori, saldatori, lattonieri, calderai, montatori di carpenteria metallica	7.420	17,2	71,9	22.720
Fabbricanti costruttori di utensili	4.580	10,6	70,8	14.690
Meccanici artigianali, montatori, riparatori, manutentori macchine fisse/mobili	10.180	23,7	69,4	30.870
Operai specializ. install./manutenzione attrezzature elettriche/elettroniche	6.140	14,3	65,1	20.010
Operai specializzati delle lavorazioni alimentari	3.170	7,4	60,6	10.290
Operai specializzati del tessile e dell'abbigliamento	2.860	6,6	80,8	7.670
CONDUTTORI IMPIANTI, OPERAI DI MACCHINARI FISSI E MOBILI, CONDUCENTI DI VEICOLI	55.420	128,7	51,9	165.510
Operai macchine automatiche e semiaut. per lavoraz. metalliche e prod. minerali	3.990	9,3	77,4	12.670
Operai addetti a macchinari dell'industria tessile e delle confezioni	3.320	7,7	63,7	9.960
Operai addetti all'assemblaggio di prodotti industriali	3.900	9,1	57,6	13.600
Operai addetti a macchine confezionatrici di prodotti industriali	4.370	10,1	29,3	11.970
Operai addetti a macchinari fissi per l'industria alimentare	2.420	5,6	32,6	6.950
Conduttori di veicoli a motore e a trazione animale	22.920	53,2	53,7	64.260
Conduttori macchine movimento terra, sollevamento e maneggio materiali	7.020	16,3	47,8	20.540
PROFESSIONI NON QUALIFICATE	64.990	151,0	37,3	190.750
Personale non qualificato addetto allo spostamento e alla consegna merci	26.720	62,1	35,2	71.130
Personale non qualificato nei servizi di pulizia	29.600	68,8	36,5	93.600
Personale non qualificato delle costruzioni	2.500	5,8	44,7	6.450
Personale non qualificato nella manifattura	2.650	6,1	46,9	7.670

* Sono qui presentate le professioni richieste per i principali gruppi professionali. La somma delle entrate per ciascun "gruppo esposto", pertanto, non corrisponde al totale

Per maggiori informazioni, si veda il sito <http://excelsior.unioncamere.net>

LE ENTRATE PER SETTORE (v.a.)



LE ENTRATE PER CLASSE DIMENSIONALE (v.a.)

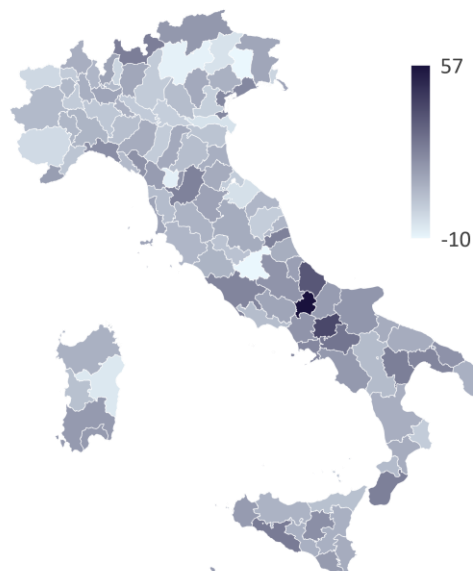


IL CRUSCOTTO CON I DATI DELL'INDAGINE



LE ENTRATE NEI TERRITORI NEL MESE DI NOVEMBRE 2023 E NEL PERIODO NOVEMBRE 2023 - GENNAIO 2024

	Novembre 2023		Novembre 2023 - Gennaio 2024	Variazioni (v.a.)		Variazione % previsione entrate novembre 2023/2022
	Previsione entrate	% di difficile reperimento	Previsione entrate	novembre 2023/2022	nov 23 - gen 24/ nov 22 - gen 23	
PIEMONTE	29.610	50,1	92.950	+1.960	+2.560	
VALLE D'AOSTA	1.900	47,9	7.060	-20	+430	
LOMBARDIA	94.360	48,6	286.660	+9.290	+19.980	
LIGURIA	10.370	52,1	31.330	+1.420	+2.620	
TRENTINO ALTO ADIGE	10.600	60,3	45.900	+480	+1.230	
VENETO	39.540	55,6	118.700	+3.300	+4.980	
FRIULI VENEZIA GIULIA	8.370	55,1	25.150	+430	+190	
EMILIA ROMAGNA	37.630	52,7	112.200	+2.850	+2.880	
TOSCANA	27.060	54,6	82.440	+3.700	+10.880	
UMBRIA	4.900	57,0	15.000	+470	+700	
MARCHE	10.320	53,5	31.230	+620	+820	
LAZIO	47.320	41,1	139.190	+8.080	+20.750	
ABRUZZO	8.760	52,4	27.640	+1.520	+3.640	
MOLISE	1.520	46,7	4.510	--	+640	
CAMPANIA	34.880	41,1	99.500	+6.320	+15.680	
PUGLIA	21.200	39,8	61.780	+2.660	+3.860	
BASILICATA	2.610	44,9	7.850	+310	+340	
CALABRIA	7.570	42,6	21.360	+900	+2.210	
SICILIA	23.110	40,9	66.010	+2.490	+4.870	
SARDEGNA	8.890	50,4	26.170	+970	+1.480	
NORD OVEST	136.240	49,2	417.990	+12.650	+25.600	
NORD EST	96.150	55,0	301.950	+7.060	+9.280	
CENTRO	89.590	47,5	267.870	+12.870	+33.140	
SUD E ISOLE	108.530	42,8	314.810	+15.490	+32.720	
ITALIA	430.520	48,5	1.302.620	+48.070	+100.740	



Nota metodologica:

I dati presentati derivano dall'indagine Excelsior realizzata da Unioncamere in accordo con l'Agenzia Nazionale per le Politiche Attive del Lavoro. L'indagine, che è inserita nel Programma Statistico Nazionale (UCC-00007) tra quelle che prevedono l'obbligo di risposta, dal 2017 è svolta con cadenza mensile.

Le informazioni contenute nel presente bollettino sono state acquisite nel periodo 25 settembre 2023 - 10 ottobre 2023, utilizzando principalmente la tecnica di compilazione in modalità CAWI attraverso le interviste realizzate presso più di 101.000 imprese, campione rappresentativo delle imprese con dipendenti al 2022 dei diversi settori industriali e dei servizi. La proiezione mensile dei dati di indagine e il potenziamento dell'integrazione tra questi e i dati amministrativi attraverso un modello previsionale, permettono l'analisi delle principali caratteristiche delle entrate programmate nel mese di novembre 2023, secondo i profili professionali e i livelli di istruzione richiesti. I risultati dell'indagine sono disponibili a livello nazionale, regionale e provinciale per i settori ottenuti dall'accorpamento di codici di attività economica della classificazione ATECO2007. La ripartizione delle entrate previste per "gruppo professionale" fa riferimento ad opportune aggregazioni dei codici della classificazione ISTAT CP2021.

Excelsior Informa è realizzato da Unioncamere in collaborazione con ANPAL nell'ambito del Sistema Informativo Excelsior.

Per approfondimenti si consulti il sito: <https://excelsior.unioncamere.net> nel quale sono disponibili dati e analisi riferiti a tutte le regioni e a tutte le province.

La riproduzione e/o diffusione parziale o totale delle tavole contenute nella presente pubblicazione è consentita esclusivamente con la citazione completa della fonte: Unioncamere-ANPAL, Sistema Informativo Excelsior.