

# MISURE/117

## IL LAVORO DIPENDENTE NELLA PUBBLICA AMMINISTRAZIONE

Osservatorio Mercato del Lavoro

Giugno 2023

---

*Misure/117*

VENETO LAVORO  
Osservatorio Mercato del Lavoro  
Via Ca' Marcello, 67b  
30172 - Venezia Mestre  
[www.venetolavoro.it](http://www.venetolavoro.it)  
[osservatorio.mdl@venetolavoro.it](mailto:osservatorio.mdl@venetolavoro.it)

Nelle elaborazioni a partire dai dati del Silv (il Sistema informativo lavoro veneto), l'identificazione del settore pubblico avviene in base alla natura dell'impresa/istituzione. Nello specifico, per l'attribuzione si fa riferimento, in modo puntuale, all'elenco delle Amministrazioni Pubbliche redatto annualmente dall'ISTAT in base a criteri di classificazione di natura statistico-economica e successivamente pubblicato in Gazzetta Ufficiale<sup>1</sup>.

Il perimetro di osservazione delle dinamiche occupazionali riferite al lavoro dipendente nella Pubblica Amministrazione attraverso i dati del Silv è definito dalla sussistenza o meno dell'obbligo di comunicazione (attraverso il sistema delle Comunicazioni Obbligatorie) dei movimenti associati ai singoli rapporti di lavoro.<sup>2</sup> Tale obbligo, esteso dal 2008 al comparto pubblico<sup>3</sup>, prevede tuttavia delle eccezioni che riguardano in particolare il "personale in regime di diritto pubblico". In questa categoria rientrano, ad esempio, le forze di polizia, il personale militare, i vigili del fuoco, i magistrati ecc. Sono esclusi dall'obbligo di comunicazione anche i professori e i ricercatori universitari per i quali sono, invece, previste regole diverse.

A prescindere dalla specifica disciplina in vigore nelle varie realtà occupazionali e, dunque, dalle diverse modalità di reclutamento del personale possibili, i rapporti di lavoro in essere nella Pubblica Amministrazione possono essere ricondotti a due principali macro categorie di riferimento: quelli contraddistinti da una sostanziale stabilità (personale cd. di ruolo) e per i quali, nella maggior parte dei casi, sono ammesse forme di mobilità da un'amministrazione all'altra; quelli invece flessibili (in un certo senso "straordinari" rispetto al personale di ruolo), caratterizzati da relazioni lavorative a termine e che, quasi sempre, rimangono al di fuori dei meccanismi di reclutamento del personale tipici della Pubblica Amministrazione. A questi vanno aggiunte le diverse esperienze lavorative che possono essere attivate nel comparto, come i tirocini e i lavori di pubblica utilità.

Tab. 1 – Veneto. Assunzioni nella Pubblica Amministrazione per tipologia contrattuale

	Totale	Stabili*	di cui: part-time	Flessibili**	di cui: part-time	Tirocini e LPU
2008	107.549	16.146	1.780	88.985	20.738	2.418
2009	94.572	9.034	1.050	81.738	20.898	3.800
2010	91.771	9.621	1.063	77.355	21.635	4.795
2011	103.389	11.300	992	86.778	25.215	5.311
2012	106.499	8.116	888	91.326	24.131	7.057
2013	110.032	6.080	717	95.447	26.513	8.505
2014	122.261	7.798	741	104.602	28.458	9.861
2015	117.220	10.129	801	98.312	27.458	8.779
2016	91.590	11.288	873	71.355	24.986	8.947
2017	86.553	11.281	1.012	68.847	22.546	6.425
2018	86.288	10.186	731	71.233	22.116	4.869
2019	95.984	12.491	941	78.485	22.382	5.008
2020	93.989	14.617	671	75.138	20.335	4.234
2021	114.641	16.612	751	93.130	25.986	4.899
2022	127.887	14.485	574	108.940	28.988	4.462
2021 – 1° trim.	21.945	2.646	70	17.912	4.452	1.387
2022 – 1° trim.	29.982	2.192	72	26.400	6.843	1.390
2023 – 1° trim.	25.948	2.250	71	22.366	4.911	1.332

\* Tempo indeterminato e apprendistato.

\*\* Tempo determinato, missioni in somministrazione e collaborazioni.

Fonte: elab. Veneto Lavoro su dati Silv (estrazione 25 maggio 2023)

1. In applicazione di quanto stabilito dall'articolo 1, comma 2, della legge 31 dicembre 2009, n. 196 e successive modificazioni. Cfr. Istat (2022), *Le unità istituzionali appartenenti al settore delle amministrazioni pubbliche*, 28 ottobre, [www.istat.it](http://www.istat.it)

2. In particolare, il perimetro di osservazione individuato attraverso le informazioni contenute nel Silv si differenzia sia da quello descritto attraverso i dati di contabilità nazionale diffusi dalla Ragioneria Generale dello Stato nel Conto Annuale sui dati sul personale della Pubblica Amministrazione (<https://openbdap.rgs.mef.gov.it/it/PIM>), sia da quelli Inps riferiti ai lavoratori della gestione dipendenti pubblici assicurati presso l'istituto (Osservatorio statistico sui lavoratori pubblici <https://servizi2.inps.it/servizi/osservatoristatistici/69>).

3. Nello specifico, le Pubbliche Amministrazioni sono tenute a trasmettere, entro il ventesimo giorno del mese successivo la data dell'evento, le comunicazioni relative alle assunzioni, proroghe, trasformazioni e cessazioni effettuate nel mese precedente.

Le informazioni disponibili per il Veneto, attraverso i dati del Silv, offrono uno spaccato interessante sull'evoluzione delle dinamiche osservabili in relazione alle principali modalità occupazionali e alle caratteristiche dei lavoratori coinvolti.<sup>4</sup> Per quanto riguarda il flusso complessivo delle assunzioni (**tab. 1**), i dati consentono di osservare da un lato il recente re-intensificarsi delle attivazioni contrattuali dopo le restrizioni volte (con il patto di stabilità e il blocco del turnover) a contenere la spesa per i dipendenti pubblici, dall'altro la numerosità dei reclutamenti a termine che di anno in anno si verificano, con una certa ricorrenza, nella Pubblica Amministrazione.

Le assunzioni stabili<sup>5</sup> (che comprendono sia i nuovi ingressi nella Pubblica Amministrazione, sia le attivazioni di nuovi rapporti di lavoro conseguenti la mobilità da un'amministrazione all'altra) hanno raggiunto il picco massimo nel 2021 (16.600) posizionandosi ai livelli del 2008. La quota delle attivazioni part-time è piuttosto contenuta e, nell'ambito della Pubblica Amministrazione, essa rappresenta una modalità residuale di reclutamento di personale stabile<sup>6</sup>.

*Tab. 2 – Veneto. Assunzioni nella Pubblica Amministrazione per per caratteristiche socio-anagrafiche del lavoratore*

	2019	2020	2021	2022	2019 1° trim.	2020 1° trim.	2021 1° trim.	2022 1° trim.	2023 1° trim.
<b>STABILI*</b>									
<b>Totale</b>	12.491	14.617	16.612	14.485	1.693	3.200	2.646	2.192	2.250
<b>Genere</b>									
Uomini	3.935	4.335	5.091	4.610	634	965	847	828	768
Donne	8.556	10.282	11.521	9.875	1.059	2.235	1.799	1.364	1.482
<b>Età</b>									
Giovani (< 30 anni)	2.348	3.743	3.639	3.345	443	967	796	452	411
Adulti (30-54 anni)	8.834	9.424	11.399	9.925	1.103	1.919	1.666	1.585	1.638
Senior (55 anni e più)	1.309	1.450	1.574	1.215	147	314	184	155	201
<b>Livello istruzione</b>									
Licenza elementare/media	656	910	674	513	140	379	144	127	114
Diploma	3.960	5.013	5.300	4.803	506	1003	681	749	849
Laurea	7.758	8.588	10.507	8.536	1.039	1.812	1.802	1.301	1.123
N.d.	117	106	131	633	8	6	19	15	164
<b>FLESSIBILI**</b>									
<b>Totale</b>	78.485	75.138	93.130	108.940	18.970	13.603	17.912	26.400	22.366
<b>Genere</b>									
Uomini	19.882	20.303	25.597	29.929	4.485	3.586	4.905	7.297	5.691
Donne	58.603	54.835	67.533	79.011	14.485	10.017	13.007	19.103	16.675
<b>Età</b>									
Giovani (< 30 anni)	18.754	20.018	30.116	36.141	5.430	3.664	6.538	10.993	7.726
Adulti (30-54 anni)	52.405	48.613	55.210	63.696	11.689	8.466	9.666	13.431	12.414
Senior (55 anni e più)	7.326	6.507	7.804	9.103	1.851	1.473	1.708	1.976	2.226
<b>Livello istruzione</b>									
Licenza elementare/media	1.946	1.339	1.362	1.731	696	575	490	599	624
Diploma	29.130	25.072	32.180	39.982	7.870	5.188	6.188	10.097	9.361
Laurea	46.712	47.901	58.097	63.421	10.191	7.700	10.957	14.967	11.190
N.d.	697	826	1491	3806	213	140	277	737	1.191

\* tempo indeterminato e apprendistato.

\*\* tempo determinato, missioni in somministrazione e collaborazioni.

Fonte: elab. Veneto Lavoro su dati Silv (estrazione 25 maggio 2023)

4. L'analisi qui proposta rappresenta una prima disamina delle dinamiche occupazionali nella Pubblica Amministrazione cui seguiranno ulteriori approfondimenti mirati a descrivere nel dettaglio le peculiarità emerse.

5. Sono comprese le assunzioni a tempo indeterminato e quelle in apprendistato riferite ai comparti CCNL che ne consentono l'utilizzo. Nel resto della Pubblica Amministrazione, pur previsto dal Testo Unico sull'Apprendistato (d.lgs 167/2011), la possibilità di ricorso a questa tipologia contrattuale non ha mai trovato concreta attuazione. Neppure le previsioni di cui al decreto "Reclutamento" PA (DL 80/2021), per le assunzioni con questa forma contrattuale di giovani neo diplomati e studenti universitari compresi i dottorandi di ricerca, hanno ad oggi avuto concreta attuazione.

6. In linea con le specifiche disposizioni dei CCNL di riferimento, nella Pubblica Amministrazione i reclutamenti part-time e le trasformazioni di rapporti di lavoro a tempo pieno in rapporti ad orario ridotto sono ammesse nei limiti delle quote massime previste dalle specifiche normative di riferimento. Anche le trasformazioni da part-time a full-time, comunque ammesse in presenza di un accordo tra le parti, sono condizionate dalla disponibilità del posto in organico.

Anche per quanto riguarda i rapporti di lavoro flessibili (tempi determinati soprattutto nell'ambito dell'istruzione, missioni in somministrazione e collaborazioni di varia natura)<sup>7</sup>, il massimo delle attivazioni contrattuali, dopo il picco del 2014, è stato raggiunto nel corso del 2022, quando si sono registrate circa 109.000 nuove assunzioni (molte delle quali a valere sulle risorse del PNRR).

Con riferimento ai primi mesi del 2023, si osserva una flessione delle assunzioni rispetto ai livelli raggiunti nel medesimo periodo del 2022, sia in corrispondenza dei rapporti di lavoro stabili che di quelli flessibili.

Le assunzioni stabili nella Pubblica Amministrazione si caratterizzano per una quota preponderante di donne (sempre oltre i 2/3 del totale), in particolare di personale nella fascia d'età tra i 30 e i 54 anni, con un livello di istruzione medio-alto. Nel caso delle assunzioni flessibili, il peso delle donne è ancor più rilevante e maggiore è il peso dei giovani (under 30), mentre è confermata la presenza elevata di lavoratori in possesso del diploma e, soprattutto, della laurea (tab. 2).

Tab. 3 – Veneto. Assunzioni e saldi nella Pubblica Amministrazione per settore

	Assunzioni					Saldo				
	Totale	P.A. centrale e funzioni locali	Istruzione/Università	Sanità/assistenza	Altro/n.d.	Totale	P.A. centrale e funzioni locali	Istruzione/Università	Sanità/assistenza	Altro/n.d.
<b>STABILI*</b>										
2008	16.146	3.364	8.984	3.547	251	9.200	1.617	6.132	1.495	-44
2009	9.034	1.672	3.754	3.145	463	2.629	-78	1.169	1.271	267
2010	9.621	1.881	4.177	3.397	166	3.176	-19	2.505	824	-134
2011	11.300	884	7.912	2.274	230	5.025	-784	5.983	-89	-85
2012	8.116	894	5.122	1.934	166	2.897	-622	3.772	-190	-63
2013	6.080	747	3.669	1.586	78	2.535	-252	2.650	256	-119
2014	7.798	889	5.025	1.826	58	3.157	-289	3.715	-81	-188
2015	10.129	689	6.364	2.968	108	2.967	-1.378	4.578	-78	-155
2016	11.288	987	7.339	2.720	242	5.390	-710	5.908	139	53
2017	11.281	1.363	6.026	3.748	144	3.978	-529	4.417	197	-107
2018	10.186	2.076	3.989	3.810	311	1.351	-203	2.022	-451	-17
2019	12.491	2.447	4.941	4.484	619	3.297	-304	2.873	412	316
2020	14.617	3.227	4.005	6.994	391	3.811	-233	1.914	2.168	-38
2021	16.612	3.562	6.227	6.397	426	5.946	287	4.092	1.589	-22
2022	14.485	3.697	5.001	5.254	533	4.559	525	3.612	234	188
2021 – 1° trim.	2.646	760	98	1.751	37	465	-34	-12	595	-84
2022 – 1° trim.	2.192	786	103	1.225	78	-172	-63	1	-60	-50
2023 – 1° trim.	2.250	729	147	1.262	112	213	-31	76	155	13
<b>FLESSIBILI**</b>										
2008	88.985	9.087	72.894	5.241	1.763	1.448	-1.733	3.161	20	0
2009	81.738	8.458	66.491	4.684	2.105	-1.598	-569	-683	-460	114
2010	77.355	7.768	63.328	4.371	1.888	-181	-234	79	59	-85
2011	86.778	7.959	73.337	3.437	2.045	-3.869	7	-3.739	-58	-79
2012	91.326	5.790	80.135	3.502	1.899	-471	-473	-18	12	8
2013	95.447	5.785	84.232	3.485	1.945	2.142	-331	2.600	-117	-10
2014	104.602	5.642	93.982	3.269	1.709	-682	-234	-466	48	-30
2015	98.312	5.194	88.040	3.141	1.937	795	-183	1.197	-122	-97
2016	71.355	5.286	60.821	3.380	1.868	1.330	-287	1.329	300	-12
2017	68.847	5.622	58.845	2.357	2.023	1.680	234	1.779	-378	45
2018	71.233	4.927	61.424	2.506	2.376	3.756	11	3.734	-29	40
2019	78.485	4.652	68.021	2.920	2.892	2.436	-178	2.734	-119	-1
2020	75.138	3.357	66.614	3.246	1.921	8.696	-69	8.686	204	-125
2021	93.130	3.730	83.117	3.945	2.338	1.838	88	1.245	456	49
2022	108.940	4.526	98.925	2.592	2.897	-1.810	286	-1.265	-726	-105
2021 – 1° trim.	17.912	995	15.363	831	723	3.648	3	3.354	-76	367
2022 – 1° trim.	26.400	1.217	23.345	891	947	6.641	242	5.879	77	443
2023 – 1° trim.	22.366	1.077	19.469	745	1.075	3.693	11	3.429	-130	383

\* tempo indeterminato e apprendistato.

\*\* tempo determinato, missioni in somministrazione e collaborazioni.

Fonte: elab. Veneto Lavoro su dati Silv (estrazione 25 maggio 2023)

7. Sono escluse eventuali prestazioni libero-professionali a favore della Pubblica Amministrazione e le prestazioni autonome occasionali.

Con riferimento ai principali macro-comparti della Pubblica Amministrazione presenti in Silv (**tab. 3**), si possono evidenziare alcune peculiari dinamiche:

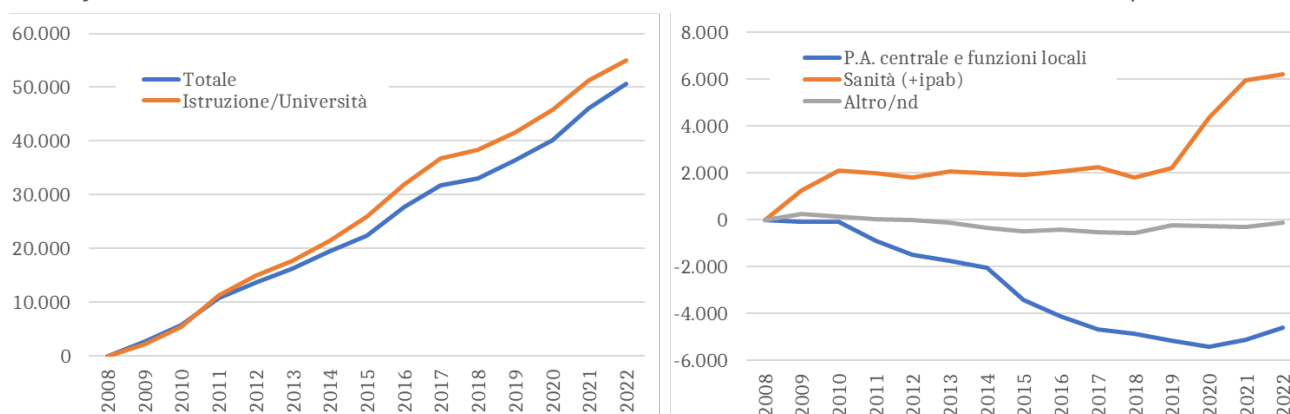
- in relazione ai rapporti di lavoro stabili, nell'ultimo decennio è possibile osservare un rafforzamento delle assunzioni nella Pubblica Amministrazione centrale e nelle funzioni locali, come anche in ambito sanitario/assistenziale. In quest'ultimo caso, con un picco particolarmente pronunciato nel periodo pandemico. Nel comparto dell'istruzione il trend dei reclutamenti risulta caratterizzarsi per il ripetersi di importanti picchi periodici (oltre che stagionali) che rappresentano la diretta conseguenza delle procedure di innesto/stabilizzazione di personale a tempo indeterminato a seguito di specifici provvedimenti normativi. Nel 2022, ultimo anno osservato, le assunzioni stabili hanno riguardato nel 36% dei casi l'ambito sanitario/assistenziale, nel 35% l'istruzione e nel 26% la Pubblica Amministrazione centrale e le funzioni locali;
- i rapporti di lavoro flessibili sono in maggioranza assoluta riferiti al mondo dell'istruzione (sostituzioni e supplenze)<sup>8</sup>, mentre solo una quota residuale interessa gli altri comparti occupazionali. Si osservano andamenti che, come già sottolineato, riflettono le ricorrenze delle procedure di stabilizzazione ed immissione in ruolo che contraddistinguono questo settore.

Le informazioni riferite ai saldi nei singoli comparti occupazionali, in relazione ai rapporti di lavoro stabili, mostrano risultati positivi nel comparto dell'istruzione; un bilancio annuale negativo per la Pubblica Amministrazione centrale e le funzioni locali, divenuto positivo solo nell'ultimo biennio; un forte incremento delle posizioni di lavoro in essere in ambito sanitario/assistenziale nel biennio 2020-2021.

Per quanto riguarda il lavoro flessibile, l'elevata numerosità delle attivazioni contrattuali nell'ambito dell'istruzione (come già osservato spesso riferiti a rapporti di breve durata) ha portato solo ad un limitato incremento delle posizioni di lavoro in essere. Il saldo registrato annualmente, laddove non condizionato dai passaggi al tempo indeterminato, è risultato positivo per poche migliaia di unità.

A partire dal 2008 il saldo cumulato riferito ai rapporti di lavoro stabili (**graf. 1**) mostra nell'istruzione un trend di progressiva crescita delle posizioni di lavoro in essere (+55.000 a fine 2022), nell'ambito sanitario/assistenziale una sostanziale stabilità fino al 2019 ed una crescita importante nel biennio 2020-2021 (+6.200 a fine 2022). Nel comparto della Pubblica Amministrazione centrale e delle funzioni locali il trend di contrazione osservato dal 2010 ha portato a cumulare una riduzione delle posizioni di lavoro in essere che nel 2020, in corrispondenza del picco negativo, ha raggiunto le -5.400 unità.

Graf. 1 – Veneto. Posizioni di lavoro stabili\*. Saldi cumulati nella Pubblica Amministrazione per settore



\* tempo indeterminato ed apprendistato.

Fonte: elab. Veneto Lavoro su dati Silv (estrazione 25 maggio 2023)

8. Cfr. Osservatorio mercato del lavoro (2023), "Contratti a tempo determinato: un focus aggiornato su tipologia e durate", in *Misure/115*, marzo, [www.venetolavoro.it/misure](http://www.venetolavoro.it/misure)

Uno spaccato sulle cessazioni avvenute nel corso del periodo osservato (**tab. 4**) consente di apprezzare il peculiare addensamento delle stesse, in particolar modo in corrispondenza dei rapporti di lavoro stabili, nel corso degli ultimi anni. Guardando alle sole dimissioni è invece evidente la crescita in ambito sanitario/assistenziale e nella Pubblica Amministrazione centrale/funzioni locali registrata nel corso degli ultimi anni.

Nell'insieme, la crescita delle cessazioni se da un lato risulta l'immediata conseguenza del processo di ricambio generazionale in atto in molti ambiti della Pubblica Amministrazione, dall'altro, è la diretta conseguenza di alcune criticità che stanno interessando più di recente alcuni comparti occupazionali (in condizione di concorrenza rispetto ai medesimi settori del privato).

Tab. 4 – Veneto. Cessazioni nella Pubblica Amministrazione per settore

	Totale cessazioni					Di cui dimissioni				
	Totale	P.A. centrale e funzioni locali	Istruzione/Università	Sanità/assistenza	Altro/n.d.	Totale	P.A. centrale e funzioni locali	Istruzione/Università	Sanità/assistenza	Altro/n.d.
<b>STABILI*</b>										
2008	8.147	2.003	3.181	2.638	325	1.920	555	147	1.045	173
2009	7.352	1.962	2.638	2.505	247	1.586	419	149	926	92
2010	7.283	2.024	1.772	3.096	391	1.795	530	98	1.024	143
2011	6.803	1.711	2.031	2.696	365	1.480	381	101	835	163
2012	5.648	1.549	1.407	2.439	253	1.288	327	92	738	131
2013	3.797	1.029	1.050	1.502	216	840	228	37	492	83
2014	4.843	1.197	1.352	2.024	270	993	216	65	598	114
2015	7.598	2.091	1.863	3.356	288	1.613	351	61	1.039	162
2016	6.280	1.747	1.488	2.840	205	1.573	298	69	1.094	112
2017	7.613	1.933	1.617	3.793	270	1.831	402	61	1.210	158
2018	9.313	2.391	2.003	4.565	354	2.656	522	85	1.830	219
2019	9.985	2.845	2.100	4.570	470	3.035	704	73	1.938	320
2020	11.514	3.517	2.137	5.362	498	3.859	943	101	2.485	330
2021	11.605	3.362	2.178	5.559	506	4.338	1.175	105	2.727	331
2022	10.820	3.297	1.481	5.574	468	4.780	1.378	117	2.948	337
2021 – 1° trim.	2.424	809	127	1.355	133	1.015	254	14	663	84
2022 – 1° trim.	2.529	887	105	1.395	142	1.102	283	23	693	103
2023 – 1° trim.	2.270	789	84	1.281	116	1.080	329	19	655	77
<b>FLESSIBILI**</b>										
2008	86.336	10.564	69.404	4.635	1.733					
2009	82.389	8.815	67.121	4.513	1.940					
2010	76.698	7.878	63.149	3.789	1.882					
2011	90.119	7.909	76.974	3.162	2.074					
2012	91.368	6.230	80.096	3.175	1.867					
2013	93.053	6.086	81.601	3.430	1.936					
2014	105.082	5.857	94.406	3.104	1.715					
2015	97.081	5.353	86.766	2.953	2.009					
2016	69.643	5.523	59.435	2.821	1.864					
2017	66.857	5.347	57.058	2.493	1.959					
2018	66.999	4.804	57.654	2.231	2.310					
2019	75.258	4.736	65.255	2.541	2.726					
2020	65.734	3.369	57.882	2.506	1.977					
2021	90.353	3.555	81.829	2.738	2.231					
2022	109.856	4.115	100.098	2.764	2.879					
2021 – 1° trim.	14.021	977	11.992	708	344					
2022 – 1° trim.	19.594	937	17.463	704	490					
2023 – 1° trim.	18.440	1.037	16.027	701	675					

\* tempo indeterminato e apprendistato.

\*\* tempo determinato, missioni in somministrazione e collaborazioni.

Fonte: elab. Veneto Lavoro su dati Silv (estrazione 25 maggio 2023)

Come evidenziato in **tab. 5**, buona parte delle cessazioni di rapporti di lavoro stabili nella Pubblica Amministrazione non sono seguite da altre esperienze nel lavoro dipendente<sup>9</sup>, rappresentando in molti casi delle fuoriuscite definitive (spesso pensionamenti) dal mercato del lavoro. Per i casi in corrispondenza dei quali si registra l'attivazione di un rapporto di lavoro successivo, si tratta soprattutto di "trasferimenti" all'interno della Pubblica Amministrazione e solo in minima parte di transizioni al settore privato. Queste ultime, in leggero aumento nel corso dell'ultimo biennio, interessano soprattutto il comparto sanitario/assistenziale.

Nel caso dei rapporti di lavoro flessibile è interessante notare la peculiare persistenza all'interno della pubblica amministrazione. Solo in corrispondenza di una parte residuale delle cessazioni l'esperienza a termine nella Pubblica Amministrazione è seguita da un rapporto di lavoro nel settore privato.

*Tab. 5 – Veneto. Cessazioni nella Pubblica Amministrazione per condizione professionale/tipologia di lavoro successiva*

	Totale cessazioni					Di cui Sanità/assistenza				
	Totale	Senza rapp. lav. successivo	Con rapp. lav. successivo	- nella PA	- nel privato	Totale	Senza rapp. lav. successivo	Con rapp. lav. successivo	- nella PA	- nel privato
<b>STABILI*</b>										
2008	8.147	4.881	3.266	2.851	415	2.638	1.874	764	602	162
2009	7.352	5.353	1.999	1.737	262	2.505	1.713	792	655	137
2010	7.283	5.634	1.649	1.382	267	3.096	2.395	701	559	142
2011	6.803	5.649	1.154	946	208	2.696	2.176	520	402	118
2012	5.648	4.597	1.051	888	163	2.439	1.999	440	363	77
2013	3.797	2.726	1.071	966	105	1.502	1.129	373	327	46
2014	4.843	3.766	1.077	975	102	2.024	1.584	440	388	52
2015	7.598	6.220	1.378	1.205	173	3.356	2.709	647	562	85
2016	6.280	4.875	1.405	1.203	202	2.840	2.178	662	571	91
2017	7.613	6.140	1.473	1.191	282	3.793	2.999	794	611	183
2018	9.313	7.407	1.906	1.569	337	4.565	3.528	1.037	814	223
2019	9.985	7.554	2.431	2.016	415	4.570	3.301	1.269	991	278
2020	11.514	8.476	3.038	2.576	462	5.362	3.776	1.586	1.243	343
2021	11.605	8.229	3.376	2.704	672	5.559	3.715	1.844	1.372	472
2022	10.820	7.529	3.291	2.420	871	5.574	3.802	1.772	1.167	605
<b>FLESSIBILI**</b>										
2008	86.336	12.425	73.911	69.084	4.827	4.635	1.254	3.381	2.765	616
2009	82.389	11.990	70.399	66.001	4.398	4.513	961	3.552	2.921	631
2010	76.698	8.903	67.795	64.110	3.685	3.789	863	2.926	2.477	449
2011	90.119	10.604	79.515	75.624	3.891	3.162	916	2.246	1.841	405
2012	91.368	9.137	82.231	78.457	3.774	3.175	983	2.192	1.752	440
2013	93.053	8.550	84.503	80.754	3.749	3.430	1.041	2.389	1.852	537
2014	105.082	10.267	94.815	91.054	3.761	3.104	814	2.290	1.758	532
2015	97.081	9.905	87.176	83.301	3.875	2.953	734	2.219	1.682	537
2016	69.643	8.823	60.820	57.559	3.261	2.821	798	2.023	1.578	445
2017	66.857	8.703	58.154	54.774	3.380	2.493	834	1.659	1.286	373
2018	66.999	9.014	57.985	54.390	3.595	2.231	712	1.519	1.144	375
2019	75.258	10.801	64.457	60.802	3.655	2.541	783	1.758	1.377	381
2020	65.734	12.842	52.892	50.191	2.701	2.506	827	1.679	1.308	371
2021	90.353	13.660	76.693	71.648	5.045	2.738	1.101	1.637	1.222	415
2022	109.856	17.553	92.303	86.323	5.980	2.764	1.448	1.316	967	349

\* tempo indeterminato e apprendistato.

\*\* tempo determinato, missioni in somministrazione e collaborazioni.

Fonte: elab. Veneto Lavoro su dati Silv (estrazione 25 maggio 2023)

9. Questo non esclude la possibilità che possa esserci la transizione al lavoro autonomo oppure il trasferimento (non così raro in considerazione dei meccanismi di ingresso e mobilità nella Pubblica Amministrazione) verso altre regioni italiane.