

EXCELSIOR INFORMA

I PROGRAMMI OCCUPAZIONALI DELLE IMPRESE RILEVATI DAL SISTEMA DELLE CAMERE DI COMMERCIO



Maggio 2023

Introduzione:

Nel 2023 proseguono le rilevazioni mensili del Sistema Informativo Excelsior che, dal 2017, si è innovato sia sotto l'aspetto metodologico che organizzativo per fornire indicazioni tempestive a supporto delle Politiche attive del lavoro. A partire da maggio 2017, infatti, vengono realizzate indagini mensili sulle imprese adottando prioritariamente la tecnica di rilevazione CAWI (Computer Assisted Web Interviewing) e somministrando un questionario incentrato sui profili professionali e sui livelli di istruzione richiesti dalle imprese. La rete delle Camere di Commercio e InfoCamere - società di informatica del sistema camerale - assicurano la specifica attività di supporto alle imprese intervistate.

Le analisi del presente bollettino si focalizzano sulle principali caratteristiche delle entrate programmate nel mese di maggio 2023, con uno sguardo sulle tendenze occupazionali per il periodo maggio - luglio 2023.



ENTRATE PREVISTE

MAGGIO

MAGGIO - LUGLIO 2023

466.750

1.547.540



IMPRESE CHE ASSUMONO

MAGGIO

15%



GIOVANI

MAGGIO

32%



DIFF. REPERIMENTO

MAGGIO

46%

SOMMARIO

Le entrate nelle aree aziendali	pag.2
Giovani: quali opportunità?	pag.3
Principali caratteristiche dei lavoratori richiesti dalle imprese	pag.4
Quali titoli di studio offrono maggiori sbocchi lavorativi?	pag.5
Le professioni più richieste nel mese di maggio 2023	pag.6
Le entrate per settore e per classe dimensionale e il cruscotto con i dati dell'indagine	pag.7
Le entrate nei territori nel mese di maggio 2023 e nel periodo maggio - luglio 2023	pag.8

OPPORTUNITÀ DI LAVORO NEL MESE DI MAGGIO

	Entrate previste	diff. rep. %
Operai specializzati	74.290	63,0
Professioni tecniche	55.180	51,8
Conduttori di impianti e operai di macchinari fissi e mobili	57.450	50,8
Dirigenti e professioni intellettuali, scientifiche e con elevata specializ.	24.940	47,8
Professioni qualificate nelle attività commerciali e nei servizi	139.610	43,2
Impiegati	39.580	34,8
Professioni non qualificate	75.710	32,6

N.B.: A causa degli arrotondamenti, la somma dei singoli valori percentuali può differire da 100. Tale nota vale per tutti i grafici del presente bollettino che espongano composizioni percentuali.

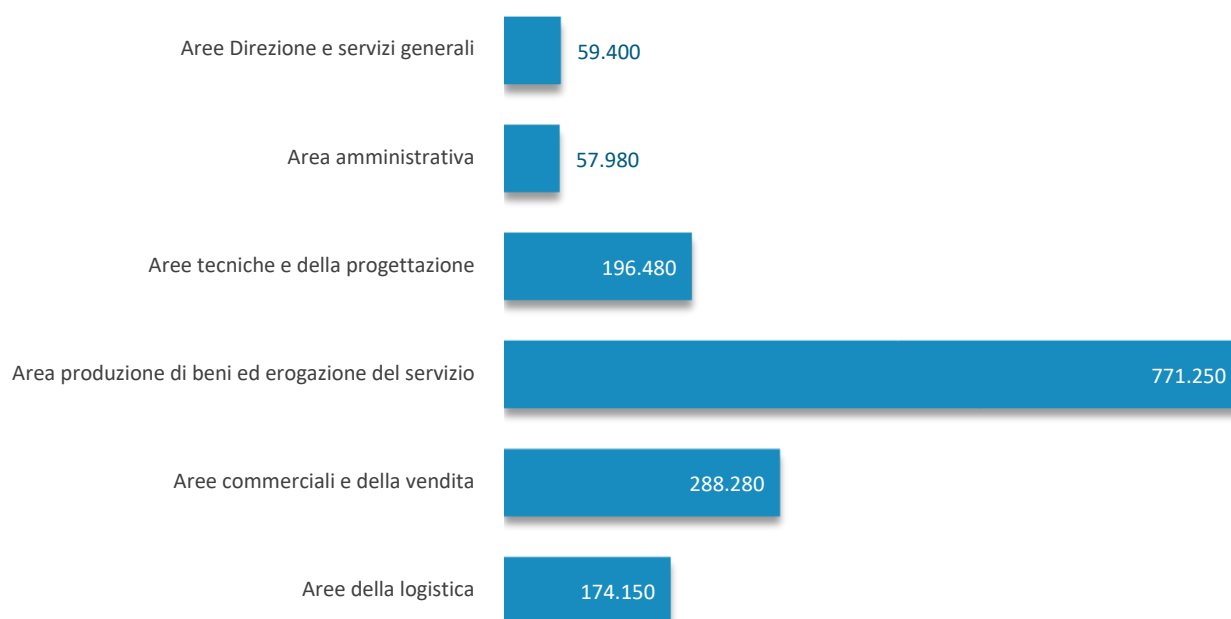
LE ENTRATE NELLE AREE AZIENDALI

In questa pagina vengono presentate le entrate nelle diverse aree aziendali per il mese di maggio 2023 e per il periodo maggio - luglio 2023.

Entrate previste per area aziendale e difficoltà di reperimento nel mese di maggio 2023

AREA AZIENDALE	ENTRATE	Microarea	di cui entrate	% difficili da reperire
Totale	466.750 (100%)			46,1
Aree Direzione e servizi generali	19.250 (4%)	1 Direzione generale, personale e organizzazione risorse umane 2 Segreteria, staff e servizi generali 3 Sistemi informativi	2.600 8.230 8.420	41,2 27,7 47,8
Area amministrativa	19.020 (4%)	1 Amministrazione legale 2 Contabilità , controllo di gestione , finanza	6.200 12.820	35,1 41,0
Aree tecniche e della progettazione	64.680 (14%)	1 Progettazione e ricerca e sviluppo 2 Installazione e manutenzione 3 Certificazione e controllo di qualità, sicurezza e ambiente	13.340 42.320 9.030	58,9 64,3 35,4
Area produzione di beni ed erogazione del servizio	222.430 (48%)	1 Area produzione di beni ed erogazione del servizio	222.430	48,5
Aree commerciali e della vendita	86.580 (19%)	1 Vendita 2 Marketing, commerciale, comunicazione e pubbliche relazioni 3 Assistenza clienti	51.830 11.380 23.370	34,4 48,6 32,0
Aree della logistica	54.810 (12%)	1 Acquisti e movimentazione interna merci 2 Trasporti e distribuzione	14.730 40.080	29,2 47,6

Entrate previste per area aziendale nel periodo maggio - luglio 2023



GIOVANI: QUALI OPPORTUNITA'?



% di giovani fino a 29 anni sul totale entrate:

32%

In questa sezione viene presentato un focus sui giovani richiesti dalle imprese nel mese, con un dettaglio sulle professioni e sui territori che richiedono maggiormente il segmento giovanile. I dati riguardano le figure in entrata con età indicata in modo esplicito fino a 29 anni dalle imprese.

I giovani possono avere più opportunità innalzando sempre più il livello della propria preparazione e arricchendola con ogni possibile esperienza lavorativa.

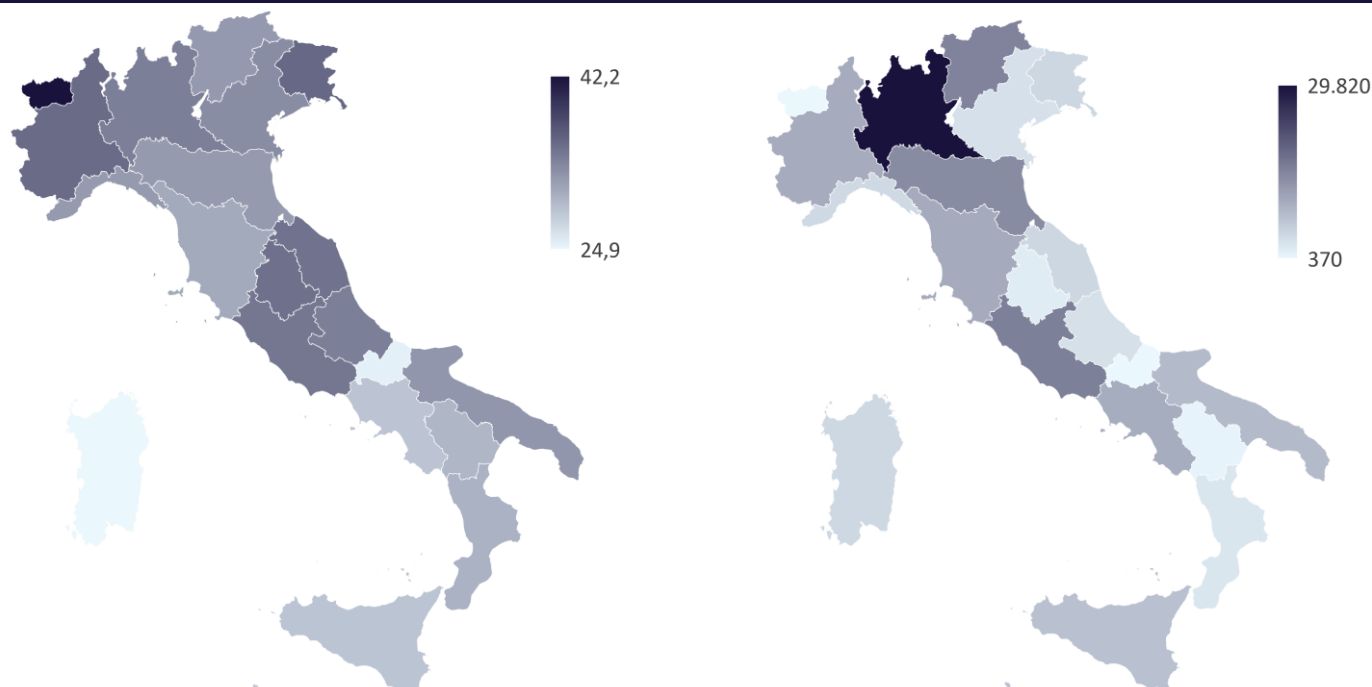
Le professioni con maggior difficoltà di reperimento per i giovani

(entrate previste di giovani - quota % e v.a.)

	Difficoltà di reperimento media per i giovani: 47%	giovani difficile reperimento	entrate giovani
Operai specializzati addetti alle rifiniture delle costruzioni	81%	3.770	4.640
Operai macchine automatiche e semiaut. per lavoraz. metalliche e prod. minerali	78%	2.110	2.690
Fabbri ferrai costruttori di utensili	73%	1.310	1.790
Fonditori, saldatori, lattonieri, calderai, montatori di carpenteria metallica	73%	1.330	1.840
Meccanici artigianali, montatori, riparatori, manutentori macchine fisse/mobili	71%	2.740	3.860
Tecnici in campo ingegneristico	69%	1.390	2.010
Conduuttori di veicoli a motore e a trazione animale	62%	1.340	2.150

Le entrate per regione

(quota % entrate di giovani sul totale entrate per regione e entrate in valore assoluto per regione)



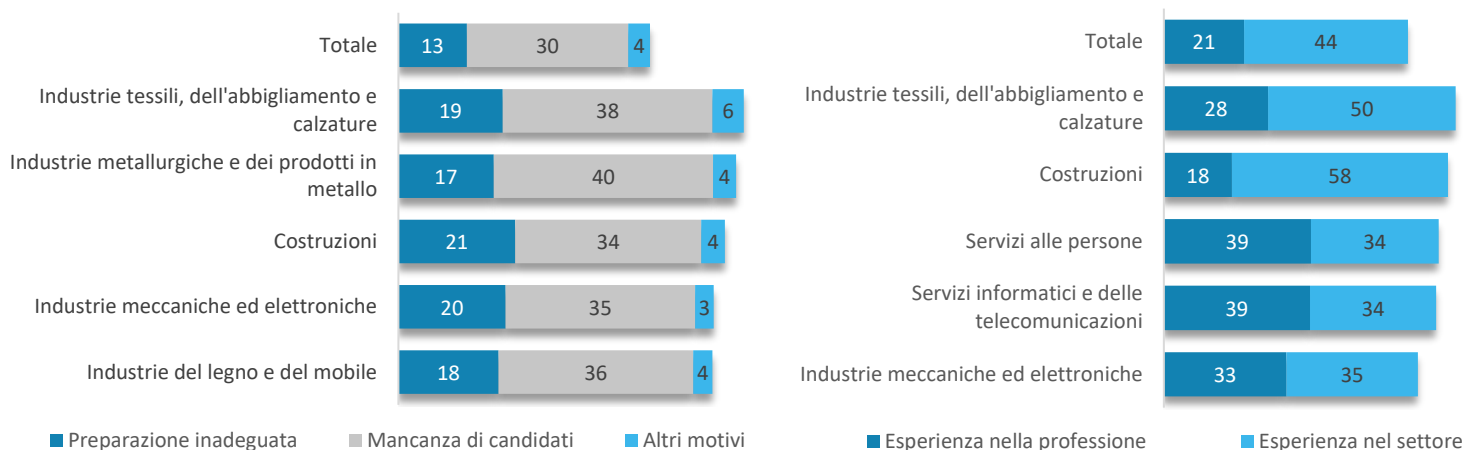
PRINCIPALI CARATTERISTICHE DEI LAVORATORI RICHIESTI DALLE IMPRESE

In questa pagina sono esaminate le principali caratteristiche delle figure in entrata, a livello settoriale e secondo le professioni maggiormente richieste. I dati riguardano le difficoltà di reperimento, l'esperienza richiesta, la richiesta di lavoratori immigrati, il genere femminile e il tipo di contratto. Si tenga inoltre presente che, qualora non venisse specificato diversamente, le professioni riportate nel bollettino fanno riferimento alle professioni Excelsior, ovvero raggruppamenti di figure professionali elementari.

I principali settori...

...con maggiori **DIFFICOLTA' DI REPERIMENTO** e i motivi (%)

...che più richiedono **ESPERIENZA** lavorativa specifica (%)

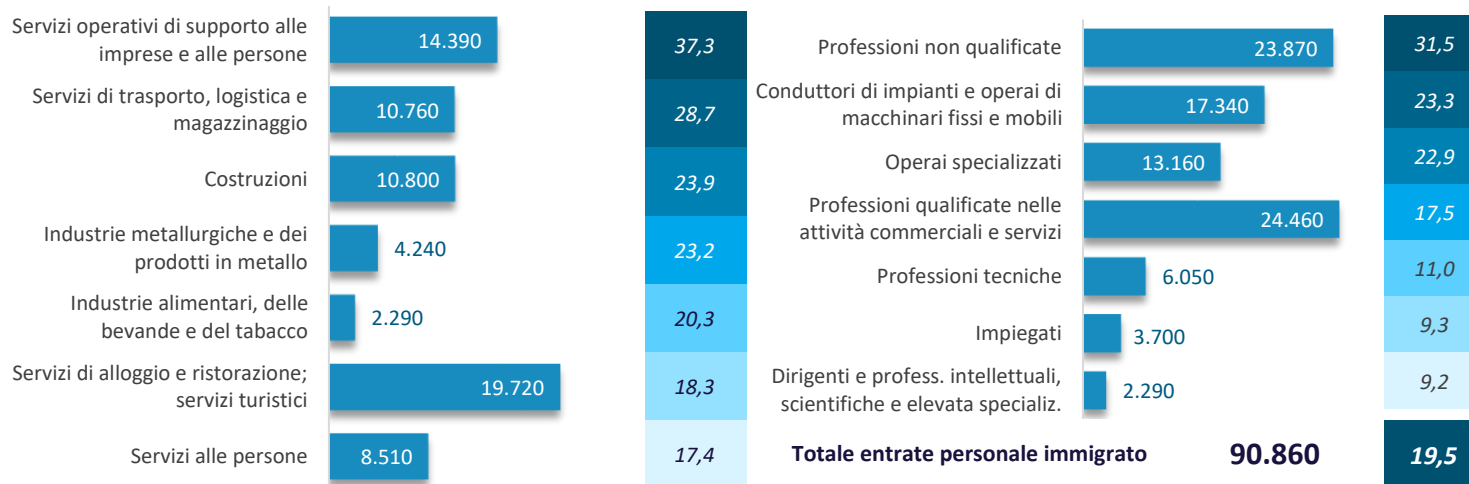


Quota % delle entrate difficili da reperire sulle entrate totali di ogni settore.

Le entrate di lavoratori immigrati...

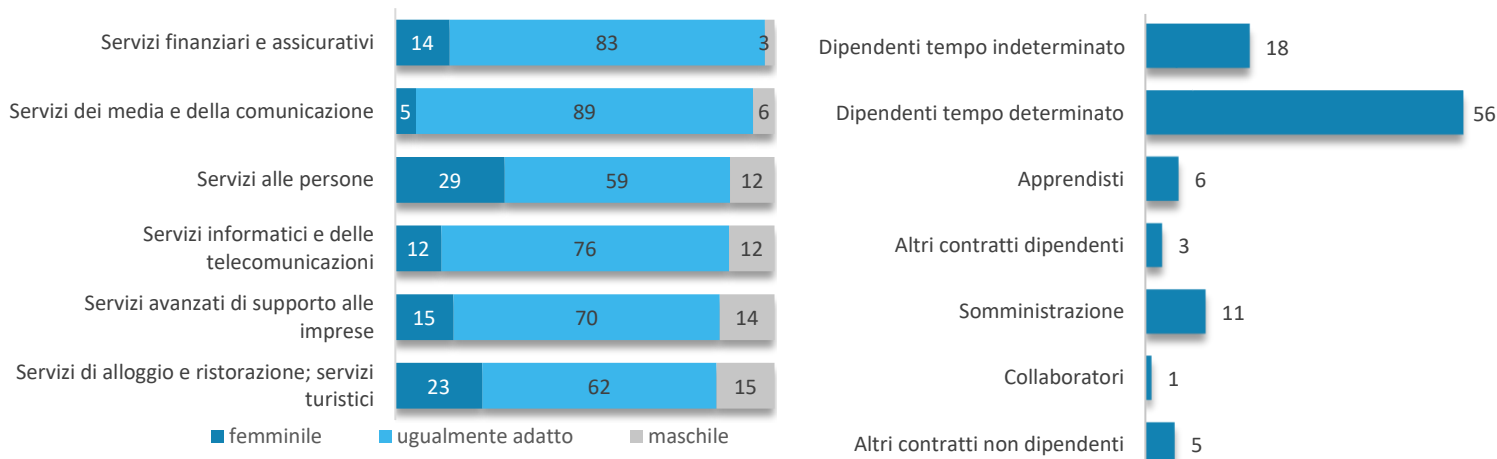
...i principali settori (v.a. e % su totale entrate)

...i gruppi professionali (v.a. e % su totale entrate)



I principali settori che prevedono entrate di personale femminile (%)

I contratti proposti (%)

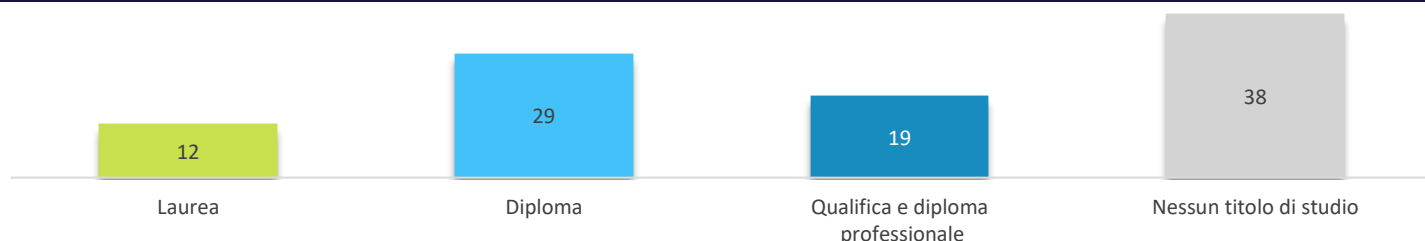


Ordinamento secondo somma di "femminile e ugualmente adatto"

QUALI TITOLI DI STUDIO OFFRONO MAGGIORI SBOCCHI LAVORATIVI?

In questa sezione sono proposti i livelli di istruzione e i titoli di studio maggiormente richiesti alle figure professionali in entrata nel mese di maggio 2023. Dopo un quadro di sintesi complessivo, per ogni livello di istruzione, ovvero laurea, diploma, qualifica professionale, sono proposti i cinque titoli di studio più ricercati dalle imprese.

Entrate previste per livello di istruzione (%)*



* La somma dei singoli valori percentuali può differire da 100 in quanto il grafico non espone il livello "Istruzione tecnologica superiore (ITS Academy)", presentato nella tavola successiva

Gli indirizzi di studio più richiesti

	Entrate previste (v.a.)	% sul totale	% diff. reperimento	% con esperienza
UNIVERSITARIO	58.290	12%	50%	84%
Indirizzo economico	16.900		39%	75%
Indirizzo ingegneria	15.220		57%	85%
Indirizzo insegnamento e formazione	5.500		48%	95%
Indirizzo sanitario e paramedico	5.130		68%	90%
Indirizzo scienze matematiche, fisiche e informatiche	3.400		54%	76%
ISTRUZIONE TECNOLOGICA SUPERIORE (ITS Academy)	4.130	1%	67%	77%
SECONDARIO (diploma 5 anni)	135.950	29%	44%	69%
Indirizzo amministrazione, finanza e marketing	37.280		32%	62%
Indirizzo turismo, enogastronomia e ospitalità	26.550		52%	77%
Indirizzo meccanica, mecatronica ed energia	14.810		63%	68%
Indirizzo trasporti e logistica	8.670		35%	59%
Indirizzo socio-sanitario	8.370		52%	85%
QUALIFICA professionale (3 anni) o DIPLOMA professionale (4 anni)	89.130	19%	55%	71%
Indirizzo ristorazione	20.860		54%	83%
Indirizzo meccanico	14.330		69%	65%
Indirizzo trasformazione agroalimentare	8.300		45%	80%
Indirizzo elettrico	7.140		64%	72%
Indirizzo edile	6.800		53%	78%
NESSUN TITOLO DI STUDIO	179.250	38%	42%	54%

LE PROFESSIONI PIÙ RICHIESTE NEL MESE DI MAGGIO 2023 *

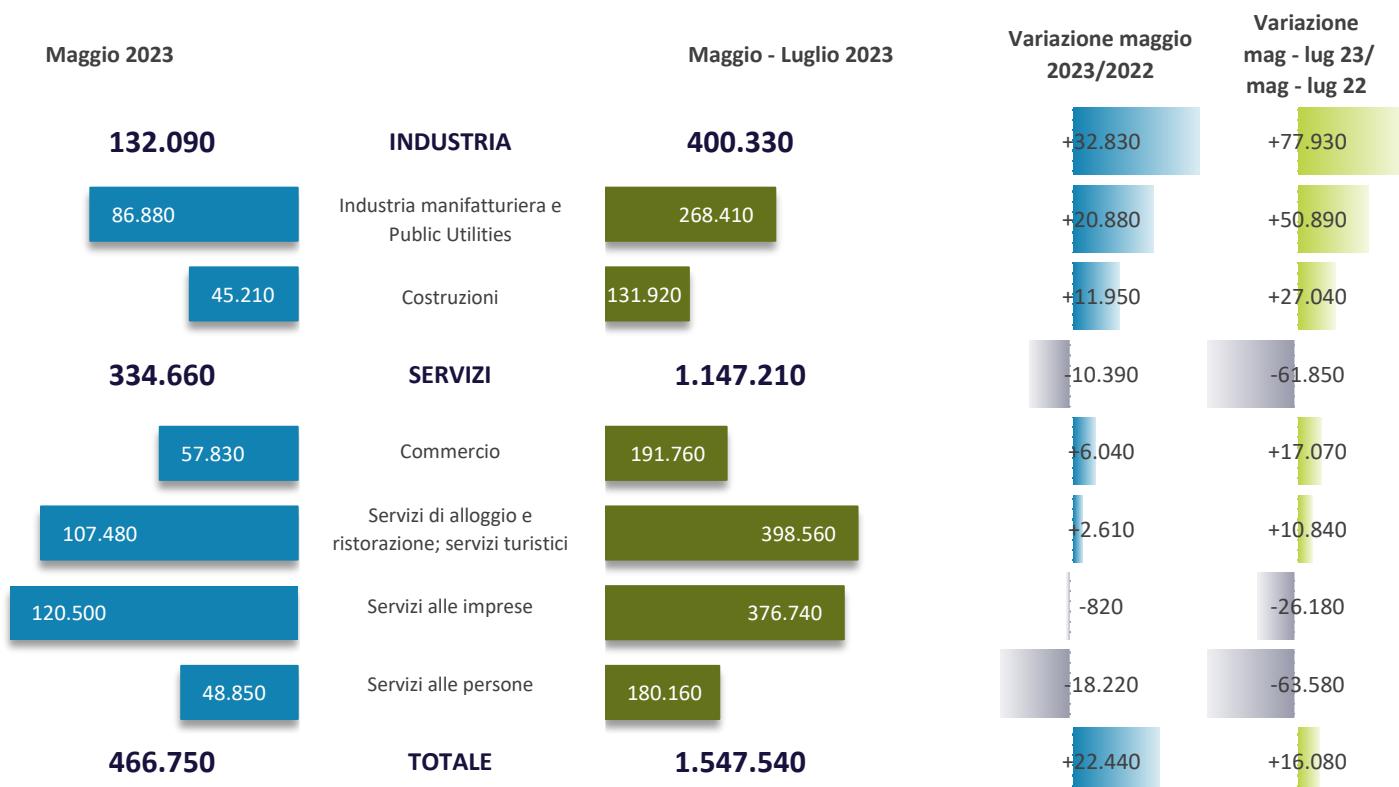
secondo la classificazione delle professioni - ISTAT 2021 (3 digit)

	ENTRATE PREVISTE MAGGIO 2023	Ripartiz x 1000	Difficoltà a reperire (%)	ENTRATE PREVISTE maggio - luglio 2023
ENTRATE	466.750	1.000	46,1	1.547.540
DIRIGENTI	580	1,3	54,8	1.880
PROFESSIONI INTELLETTUALI, SCIENTIFICHE E CON ELEVATA SPECIALIZZAZIONE	24.350	52,2	47,6	72.370
Ingegneri	4.640	9,9	61,0	13.460
Specialisti delle scienze gestionali, commerciali e bancarie	4.780	10,2	42,4	14.160
Analisti e specialisti nella progettazione di applicazioni	2.610	5,6	48,1	8.260
PROFESSIONI TECNICHE	55.180	118,2	51,8	168.700
Tecnici informatici, telematici e delle telecomunicazioni	7.770	16,6	48,9	23.910
Tecnici in campo ingegneristico	5.760	12,3	65,2	16.510
Tecnici della gestione dei processi produttivi di beni e servizi	4.590	9,8	63,0	14.000
Tecnici della salute	8.210	17,6	63,1	27.000
Tecnici dell'organizzazione e dell'amministrazione delle attività produttive	5.120	11,0	45,9	15.390
Tecnici dei rapporti con i mercati	10.510	22,5	49,7	29.740
Tecnici della distribuzione commerciale	3.060	6,5	58,7	8.260
IMPIEGATI	39.580	84,8	34,8	122.160
Addetti alla segreteria e agli affari generali	14.160	30,3	35,6	43.960
Addetti agli sportelli e ai movimenti di denaro	2.190	4,7	30,8	6.850
Addetti all'accoglienza e all'informazione della clientela	13.600	29,1	37,6	41.350
Addetti alla gestione amministrativa della logistica	4.370	9,4	27,5	13.820
Addetti alla gestione economica, contabile e finanziaria	3.270	7,0	31,2	10.030
PROFESSIONI QUALIFICATE NELLE ATTIVITÀ COMMERCIALI E NEI SERVIZI	139.610	299,1	43,2	529.180
Addetti alle vendite	37.290	79,9	27,1	129.710
Esercenti ed addetti nelle attività di ristorazione	83.030	177,9	49,8	326.140
Professioni qualificate nei servizi sanitari e sociali	5.410	11,6	56,7	20.710
Operatori della cura estetica	4.200	9,0	54,3	12.650
Professioni qualificate nei servizi personali	3.350	7,2	40,8	13.100
Professioni qualificate nei servizi di sicurezza, vigilanza e custodia	4.820	10,3	27,9	20.630
OPERAI SPECIALIZZATI	74.290	159,2	63,0	222.980
Operai specializzati addetti alle costruzioni e mantenimento di strutture edili	18.800	40,3	56,3	54.000
Operai specializzati addetti alle rifiniture delle costruzioni	12.880	27,6	73,5	35.800
Fonditori, saldatori, lattonieri, calderai, montatori di carpenteria metallica	7.360	15,8	72,2	22.010
Fabbricanti costruttori di utensili	3.860	8,3	71,5	12.140
Meccanici artigianali, montatori, riparatori, manutentori macchine fisse/mobili	9.550	20,5	72,1	29.520
Operai specializ. installaz./manutenzione attrezzature elettriche/elettroniche	5.350	11,5	56,5	17.360
Operai specializzati delle lavorazioni alimentari	3.300	7,1	48,5	12.540
Operai specializzati del tessile e dell'abbigliamento	3.690	7,9	62,7	10.780
CONDUTTORI IMPIANTI, OPERAI DI MACCHINARI FISSI E MOBILI, CONDUCENTI DI VEICOLI	57.450	123,1	50,8	184.330
Operai macchine automatiche e semiaut. per lavoraz. metalliche e prod. minerali	5.060	10,8	65,5	13.690
Conduttori macchinari fabbricazione di articoli in gomma e materie plastiche	2.010	4,3	45,3	6.000
Operai addetti a macchinari dell'industria tessile e delle confezioni	3.420	7,3	63,9	10.290
Operai addetti all'assemblaggio di prodotti industriali	5.900	12,6	52,9	17.650
Operai addetti a macchine confezionatrici di prodotti industriali	4.230	9,1	20,2	14.070
Operai addetti a macchinari fissi per l'industria alimentare	2.180	4,7	29,4	10.350
Conduttori di veicoli a motore e a trazione animale	20.930	44,8	62,0	67.120
Conduttori macchine movimento terra, sollevamento e maneggio materiali	6.680	14,3	42,5	22.290
PROFESSIONI NON QUALIFICATE	75.710	162,2	32,6	245.940
Personale non qualificato addetto allo spostamento e alla consegna merci	19.900	42,6	29,8	61.820
Personale non qualificato nei servizi di pulizia	42.780	91,7	33,9	141.050
Personale non qualif. addetto servizi di custodia edifici, attrezzature e beni	3.190	6,8	26,3	12.690
Personale non qualificato delle costruzioni	2.440	5,2	23,7	7.110
Personale non qualificato nella manifattura	3.740	8,0	38,4	11.440

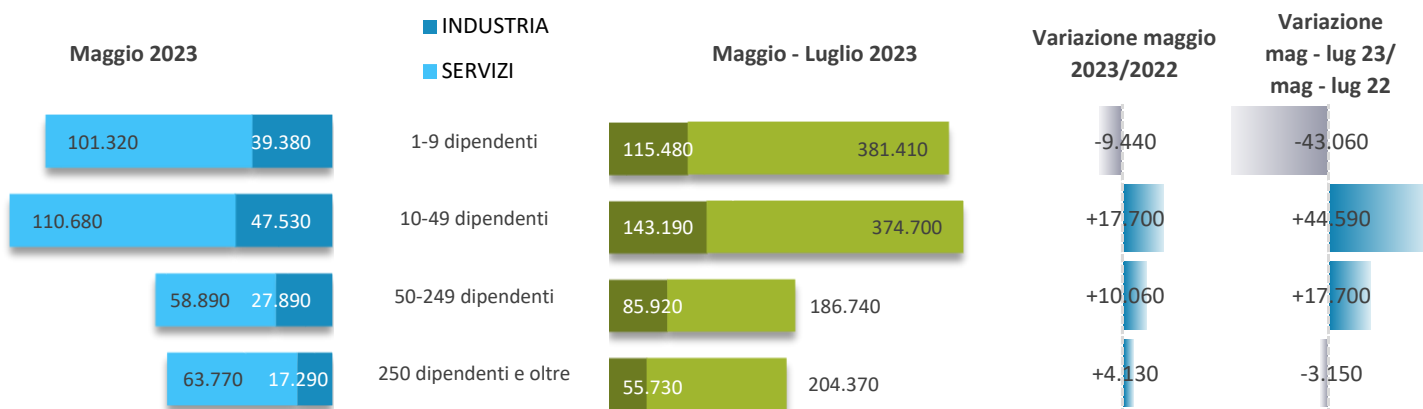
* Sono qui presentate le professioni richieste per i principali gruppi professionali. La somma delle entrate per ciascun "gruppo esposto", pertanto, non corrisponde al totale

Per maggiori informazioni, si veda il sito <http://excelsior.unioncamere.net>

LE ENTRATE PER SETTORE (v.a.)



LE ENTRATE PER CLASSE DIMENSIONALE (v.a.)

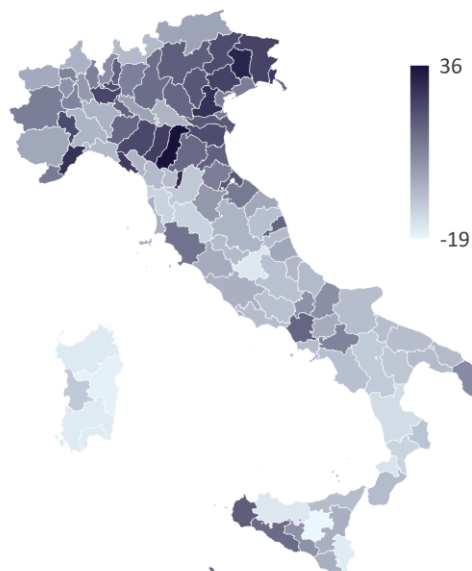


IL CRUSCOTTO CON I DATI DELL'INDAGINE



LE ENTRATE NEI TERRITORI NEL MESE DI MAGGIO 2023 E NEL PERIODO MAGGIO - LUGLIO 2023

	Maggio 2023		Maggio - Luglio 2023	Variazioni (v.a.)		Variazione % previsione entrate maggio 2023/2022
	Previsione entrate	% di difficile reperimento	Previsione entrate	maggio 2023/2022	mag - lug 23/ mag - lug 22	
PIEMONTE	28.150	47,2	88.890	+1.660	+2.280	
VALLE D'AOSTA	870	52,0	5.640	-10	-370	
LOMBARDIA	87.730	45,7	270.650	+11.870	+31.450	
LIGURIA	12.510	46,4	43.740	+900	+330	
TRENTINO ALTO ADIGE	13.180	57,1	52.930	+940	-2.720	
VENETO	47.980	49,4	145.340	+7.250	+19.230	
FRIULI VENEZIA GIULIA	10.090	54,0	31.960	+1.980	+5.520	
EMILIA ROMAGNA	44.390	48,8	147.860	+7.530	+24.120	
TOSCANA	32.920	49,2	103.550	-920	-8.660	
UMBRIA	5.020	52,6	16.940	-180	-930	
MARCHE	12.760	47,9	44.560	+270	-1.730	
LAZIO	45.390	36,8	145.640	-1.350	-13.400	
ABRUZZO	9.940	45,3	36.140	-330	-5.070	
MOLISE	1.550	46,2	5.530	+90	-640	
CAMPANIA	34.510	43,1	115.990	-670	-2.790	
PUGLIA	25.310	44,4	93.200	-590	-8.320	
BASILICATA	3.020	45,1	10.730	-270	-1.550	
CALABRIA	8.620	47,2	38.650	-1.040	-4.010	
SICILIA	25.370	43,3	87.320	-1.280	-7.670	
SARDEGNA	17.450	44,6	62.290	-3.390	-8.990	
NORD OVEST	129.260	46,1	408.910	+14.420	+33.690	
NORD EST	115.640	50,5	378.100	+17.710	+46.150	
CENTRO	96.090	43,4	310.690	-2.190	-24.720	
SUD E ISOLE	125.770	44,2	449.840	-7.490	-39.040	
ITALIA	466.750	46,1	1.547.540	+22.440	+16.080	



Nota metodologica:

I dati presentati derivano dall'indagine Excelsior realizzata da Unioncamere in accordo con l'Agenzia Nazionale per le Politiche Attive del Lavoro. L'indagine, che è inserita nel Programma Statistico Nazionale (UCC-00007) tra quelle che prevedono l'obbligo di risposta, dal 2017 è svolta con cadenza mensile.

Le informazioni contenute nel presente bollettino sono state acquisite nel periodo 20 marzo 2023 - 04 aprile 2023, utilizzando principalmente la tecnica di compilazione in modalità CAWI attraverso le interviste realizzate presso quasi 114.000 imprese, campione rappresentativo delle imprese con dipendenti al 2021 dei diversi settori industriali e dei servizi. La proiezione mensile dei dati di indagine e il potenziamento dell'integrazione tra questi e i dati amministrativi attraverso un modello previsionale, permettono l'analisi delle principali caratteristiche delle entrate programmate nel mese di maggio 2023, secondo i profili professionali e i livelli di istruzione richiesti. I risultati dell'indagine sono disponibili a livello nazionale, regionale e provinciale per i settori ottenuti dall'accorpamento di codici di attività economica della classificazione ATECO2007. La ripartizione delle entrate previste per "gruppo professionale" fa riferimento ad opportune aggregazioni dei codici della classificazione ISTAT CP2021.

Excelsior Informa è realizzato da Unioncamere in collaborazione con ANPAL nell'ambito del Sistema Informativo Excelsior.

Per approfondimenti si consulti il sito: <https://excelsior.unioncamere.net> nel quale sono disponibili dati e analisi riferiti a tutte le regioni e a tutte le province.

La riproduzione e/o diffusione parziale o totale delle tavole contenute nella presente pubblicazione è consentita esclusivamente con la citazione completa della fonte: Unioncamere-ANPAL, Sistema Informativo Excelsior.