

EXCELSIOR INFORMA

I PROGRAMMI OCCUPAZIONALI DELLE IMPRESE RILEVATI DAL SISTEMA DELLE CAMERE DI COMMERCIO



Novembre 2022

Introduzione:

Nel 2022 proseguono le rilevazioni mensili del Sistema Informativo Excelsior che, dal 2017, si è innovato sia sotto l'aspetto metodologico che organizzativo per fornire indicazioni tempestive a supporto delle Politiche attive del lavoro. A partire da maggio 2017, infatti, vengono realizzate indagini mensili sulle imprese adottando prioritariamente la tecnica di rilevazione CAWI (Computer Assisted Web Interviewing) e somministrando un questionario incentrato sui profili professionali e sui livelli di istruzione richiesti dalle imprese. La rete delle Camere di Commercio e InfoCamere - società di informatica del sistema camerale - assicurano la specifica attività di supporto alle imprese intervistate.

Le analisi del presente bollettino si focalizzano sulle principali caratteristiche delle entrate programmate nel mese di novembre 2022, con uno sguardo sulle tendenze occupazionali per il periodo novembre 2022 - gennaio 2023.



ENTRATE PREVISTE

NOVEMBRE	NOVEMBRE 2022 - GENNAIO 2023
382.450	1.201.890



IMPRESSE CHE ASSUMONO

NOVEMBRE

11%



GIOVANI

NOVEMBRE

31%



DIFF. REPERIMENTO

NOVEMBRE

46%

SOMMARIO

Le entrate nelle aree aziendali	pag.2
Giovani: quali opportunità?	pag.3
Principali caratteristiche dei lavoratori richiesti dalle imprese	pag.4
Quali titoli di studio offrono maggiori sbocchi lavorativi?	pag.5
Le professioni più richieste nel mese di novembre 2022	pag.6
Le entrate per settore e per classe dimensionale e il cruscotto con i dati dell'indagine	pag.7
Le entrate nei territori nel mese di novembre 2022 e nel periodo novembre 2022 - gennaio 2023	pag.8

OPPORTUNITÀ DI LAVORO NEL MESE DI NOVEMBRE

	Entrate previste	diff. rep. %
Operai specializzati	63.650	62,5
Professioni tecniche	51.540	51,1
Dirigenti e professioni intellettuali, scientifiche e con elevata specializ.	24.810	50,7
Conduttori di impianti e operai di macchinari fissi e mobili	60.350	48,9
Professioni qualificate nelle attività commerciali e nei servizi	97.240	44,5
Professioni non qualificate	51.940	31,6
Impiegati	32.930	29,4

N.B.: A causa degli arrotondamenti, la somma dei singoli valori percentuali può differire da 100. Tale nota vale per tutti i grafici del presente bollettino che esponano composizioni percentuali.

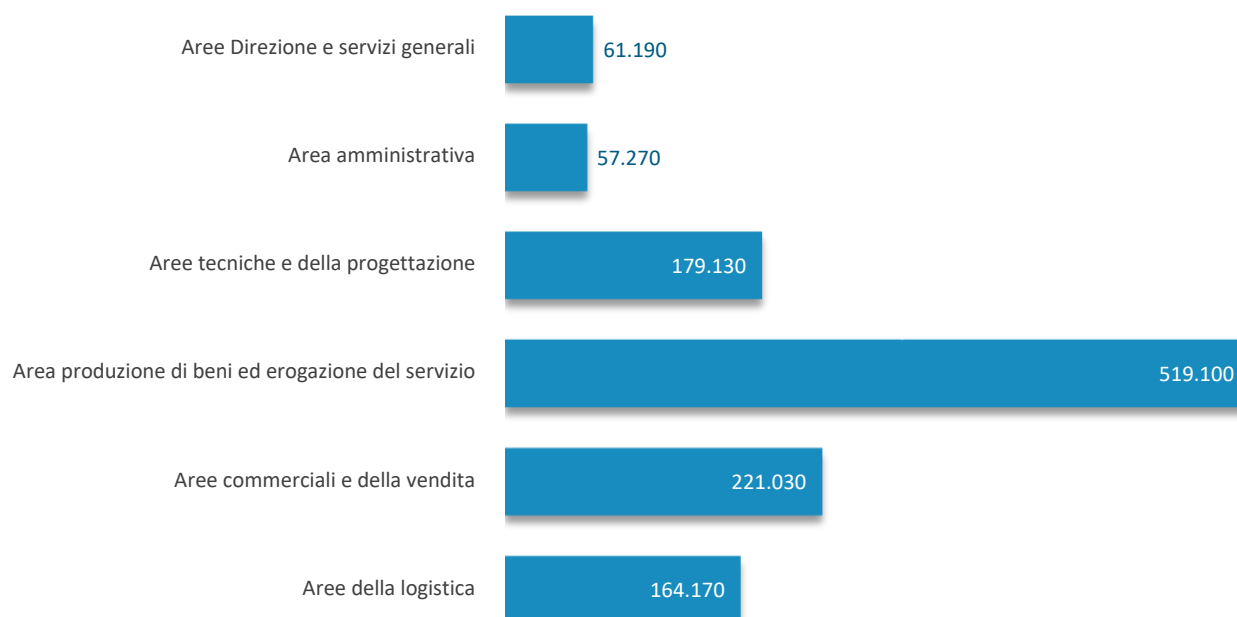
LE ENTRATE NELLE AREE AZIENDALI

In questa pagina vengono presentate le entrate nelle diverse aree aziendali per il mese di novembre 2022 e per il periodo novembre 2022 - gennaio 2023.

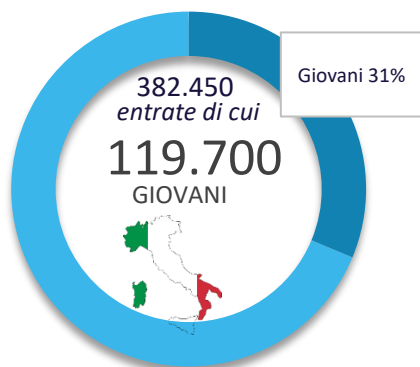
Entrate previste per area aziendale e difficoltà di reperimento nel mese di novembre 2022

AREA AZIENDALE	ENTRATE	Microarea	di cui entrate	% difficili da reperire
Totale	382.450 (100%)			46,4
Aree Direzione e servizi generali	18.090 (5%)	1 Direzione generale, personale e organizzazione risorse umane 2 Segreteria, staff e servizi generali 3 Sistemi informativi	2.360 7.310 8.420	51,0 23,5 56,3
Area amministrativa	16.840 (4%)	1 Amministrazione legale 2 Contabilità, controllo di gestione, finanza	6.450 10.390	36,7 36,5
Aree tecniche e della progettazione	55.920 (15%)	1 Progettazione e ricerca e sviluppo 2 Installazione e manutenzione 3 Certificazione e controllo di qualità, sicurezza e ambiente	13.400 35.500 7.030	56,3 63,3 29,5
Area produzione di beni ed erogazione del servizio	161.730 (42%)	1 Area produzione di beni ed erogazione del servizio	161.730	51,7
Aree commerciali e della vendita	73.380 (19%)	1 Vendita 2 Marketing, commerciale, comunicazione e pubbliche relazioni 3 Assistenza clienti	47.260 10.620 15.510	33,4 42,9 29,4
Aree della logistica	56.500 (15%)	1 Acquisti e movimentazione interna merci 2 Trasporti e distribuzione	14.090 42.410	32,2 43,9

Entrate previste per area aziendale nel periodo novembre 2022 - gennaio 2023



GIOVANI: QUALI OPPORTUNITA'?



% di giovani fino a 29 anni sul totale entrate:

31%

In questa sezione viene presentato un focus sui giovani richiesti dalle imprese nel mese, con un dettaglio sulle professioni e sui territori che richiedono maggiormente il segmento giovanile. I dati riguardano le figure in entrata con età indicata in modo esplicito fino a 29 anni dalle imprese.

I giovani possono avere più opportunità innalzando sempre più il livello della propria preparazione e arricchendola con ogni possibile esperienza lavorativa.

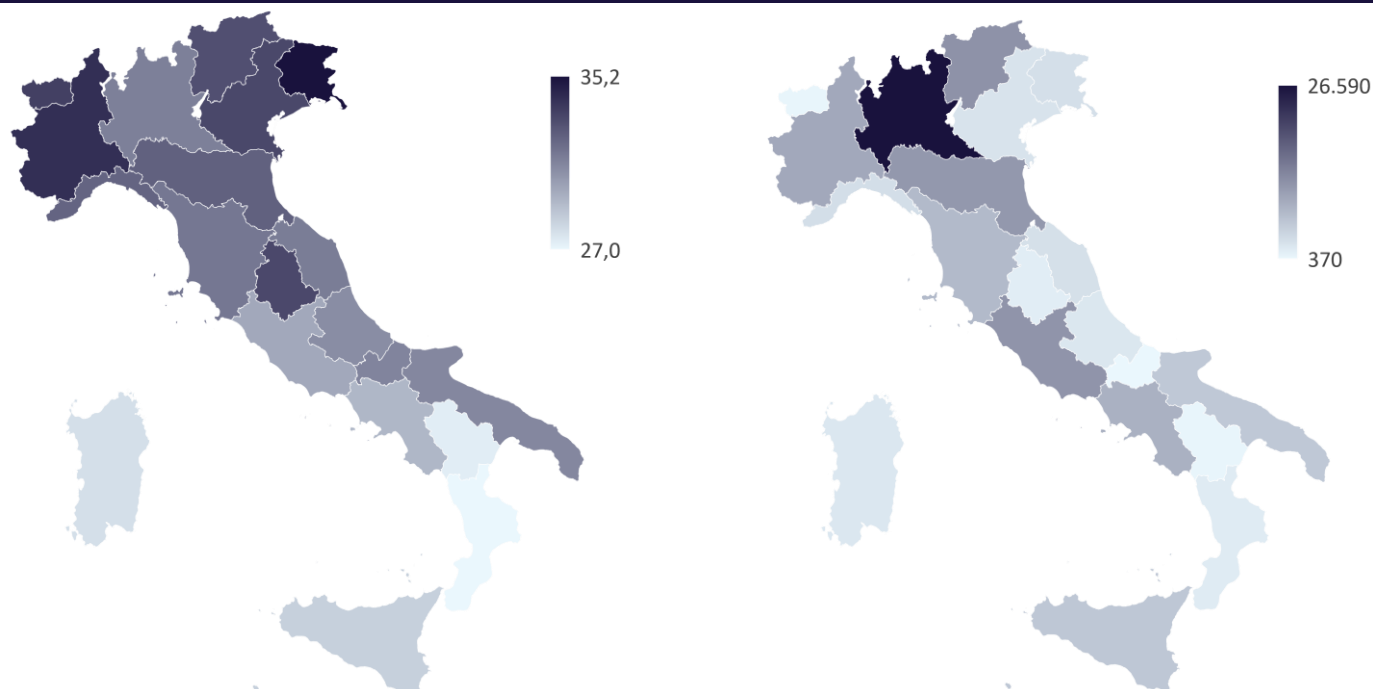
Le professioni con maggior difficoltà di reperimento per i giovani

(entrate previste di giovani - quota % e v.a.)

	Difficoltà di reperimento media per i giovani: 46%	giovani difficile reperimento	entrate giovani
Operai specializzati nell'edilizia e nella manutenzione degli edifici	70	4.590	6.600
Tecnici della sanità, dei servizi sociali e dell'istruzione	67	1.830	2.720
Cuochi, camerieri e altre professioni dei servizi turistici	61	10.430	17.130
Operai nelle attività metalmeccaniche ed elettromeccaniche	60	3.880	6.510
Operai specializzati e conduttori di impianti nell'industria alimentare	58	1.570	2.690
Operai nelle attività metalmeccaniche richiesti in altri settori	58	3.500	6.040
Tecnici in campo informatico, ingegneristico e della produzione	56	3.820	6.860

Le entrate per regione

(quota % entrate di giovani sul totale entrate per regione e entrate in valore assoluto per regione)



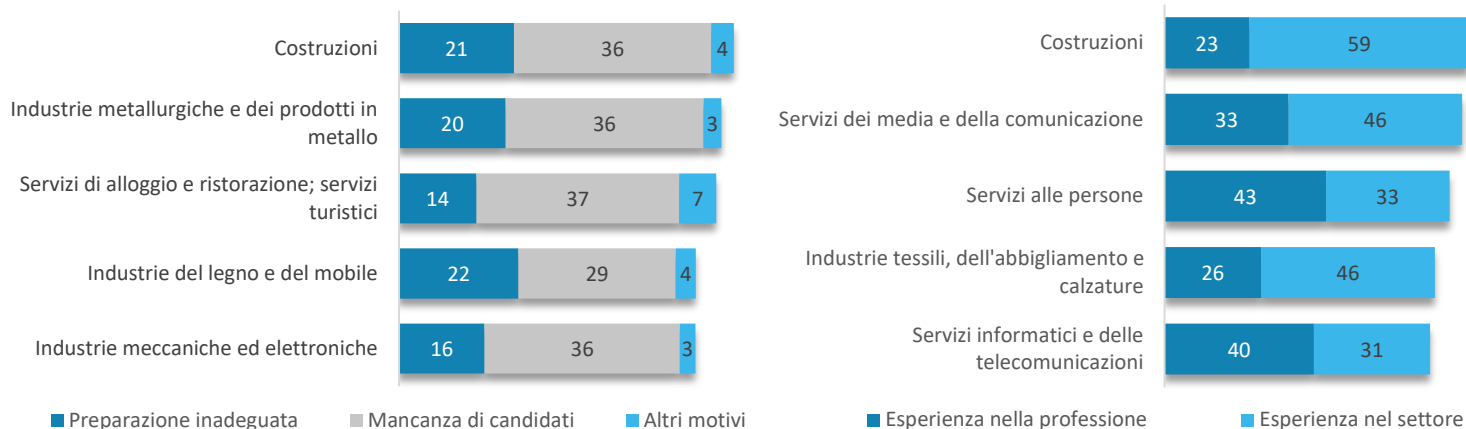
PRINCIPALI CARATTERISTICHE DEI LAVORATORI RICHIESTI DALLE IMPRESE

In questa pagina sono esaminate le principali caratteristiche delle figure in entrata, a livello settoriale e secondo le professioni maggiormente richieste. I dati riguardano le difficoltà di reperimento, l'esperienza richiesta, la richiesta di lavoratori immigrati, il genere femminile e il tipo di contratto. Si tenga inoltre presente che, qualora non venisse specificato diversamente, le professioni riportate nel bollettino fanno riferimento alle professioni Excelsior, ovvero raggruppamenti di figure professionali elementari.

I principali settori...

...con maggiori **DIFFICOLTA' DI REPERIMENTO** e i motivi (%)

...che più richiedono **ESPERIENZA** lavorativa specifica (%)

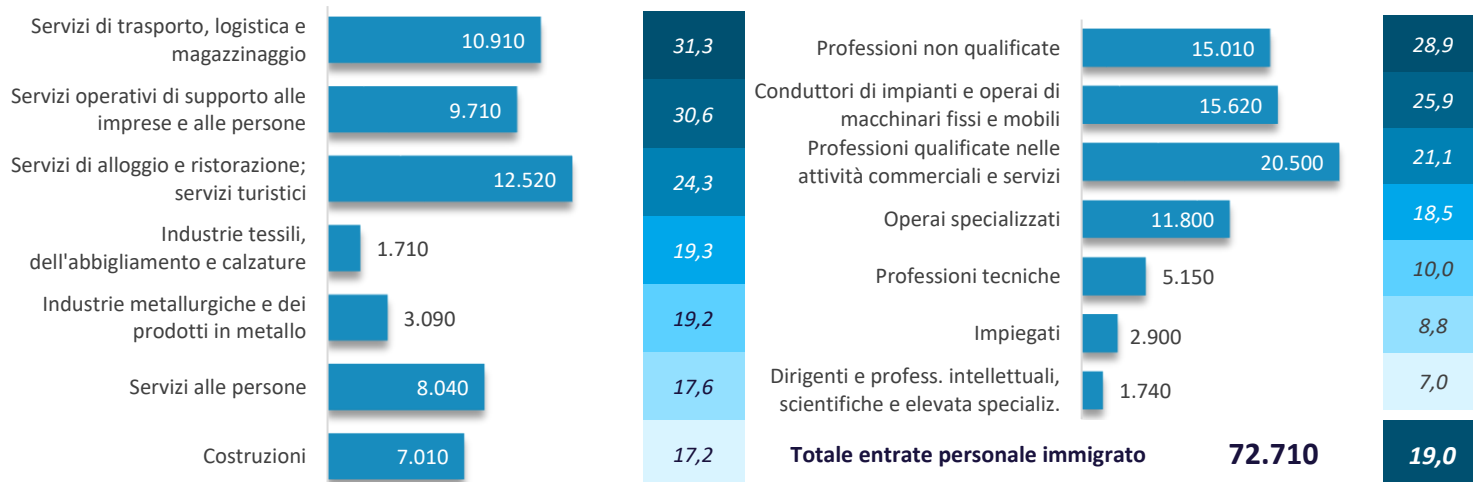


Quota % delle entrate difficili da reperire sulle entrate totali di ogni settore.

Le entrate di lavoratori immigrati...

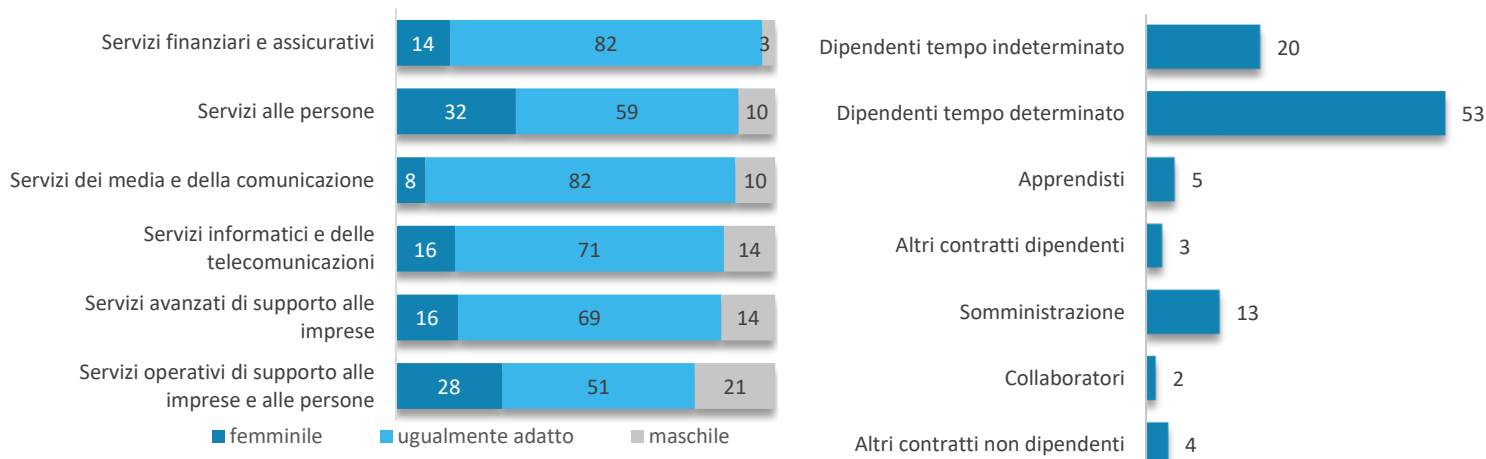
...i principali settori (v.a. e %)

...i gruppi professionali (v.a. e %)



I principali settori che prevedono entrate di personale femminile (%)

I contratti proposti (%)

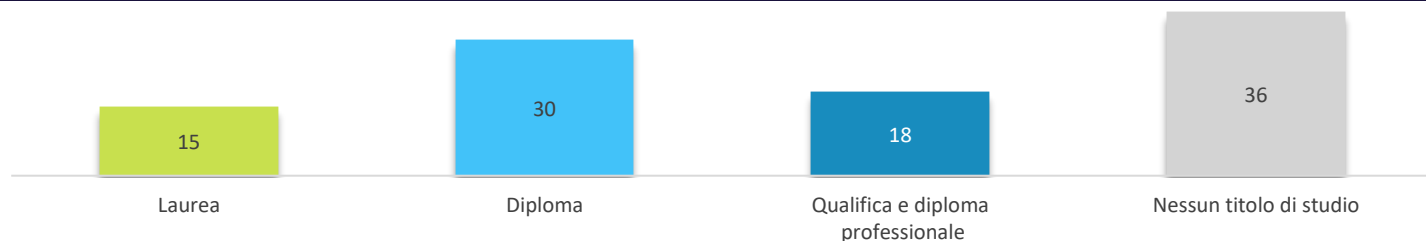


Ordinamento secondo somma di "femminile e ugualmente adatto"

QUALI TITOLI DI STUDIO OFFRONO MAGGIORI SBOCCHI LAVORATIVI?

In questa sezione sono proposti i livelli di istruzione e i titoli di studio maggiormente richiesti alle figure professionali in entrata nel mese di novembre 2022. Dopo un quadro di sintesi complessivo, per ogni livello di istruzione, ovvero laurea, diploma, qualifica professionale, sono proposti i cinque titoli di studio più ricercati dalle imprese.

Entrate previste per livello di istruzione (%)*



* La somma dei singoli valori percentuali può differire da 100 in quanto il grafico non espone il livello "Istruzione tecnica superiore (ITS)", presentato nella tavola successiva

Gli indirizzi di studio più richiesti

	Entrate previste (v.a.)	% sul totale	% diff. reperimento	% con esperienza
UNIVERSITARIO	57.590	15%	51%	87%
Indirizzo economico	17.270		44%	81%
Indirizzo ingegneria	13.080		52%	86%
Indirizzo insegnamento e formazione	8.680		49%	95%
Indirizzo sanitario e paramedico	4.510		65%	89%
Indirizzo scienze matematiche, fisiche e informatiche	3.560		63%	86%
ISTRUZIONE TECNICA SUPERIORE (ITS)	3.710	1%	67%	72%
SECONDARIO (diploma 5 anni)	113.840	30%	43%	68%
Indirizzo amministrazione, finanza e marketing	33.120		30%	58%
Indirizzo turismo, enogastronomia e ospitalità	14.740		63%	79%
Indirizzo meccanica, mecatronica ed energia	12.260		60%	72%
Indirizzo socio-sanitario	9.700		45%	83%
Indirizzo trasporti e logistica	8.430		38%	53%
QUALIFICA professionale (3 anni) o DIPLOMA professionale (4 anni)	69.910	18%	57%	68%
Indirizzo meccanico	13.760		63%	63%
Indirizzo ristorazione	12.850		68%	82%
Indirizzo elettrico	6.790		59%	67%
Indirizzo edile	5.330		72%	94%
Indirizzo trasformazione agroalimentare	4.830		68%	81%
NESSUN TITOLO DI STUDIO	137.410	36%	41%	55%

LE PROFESSIONI PIÙ RICHIESTE NEL MESE DI NOVEMBRE 2022 *

secondo la classificazione delle professioni - ISTAT 2011 (3 digit)

	ENTRATE PREVISTE NOVEMBRE 2022	Ripartiz x 1000	Difficoltà a reperire (%)	ENTRATE PREVISTE novembre 2022 - gennaio 2023
ENTRATE	382.450	1.000	46,4	1.201.890
DIRIGENTI	1.240	3,2	74,4	4.460
PROFESSIONI INTELLETTUALI, SCIENTIFICHE E DI ELEVATA SPECIALIZZAZIONE	23.570	61,6	49,5	84.950
Specialisti in scienze matematiche, informatiche, chimiche, fisiche e naturali	4.470	11,7	51,6	16.290
Ingegneri e professioni assimilate	4.800	12,6	55,7	19.330
Specialisti nelle scienze della vita	2.120	5,5	77,5	6.000
Specialisti delle scienze gestionali, commerciali e bancarie	4.060	10,6	41,7	15.190
PROFESSIONI TECNICHE	51.540	134,8	51,1	177.270
Tecnici informatici, telematici e delle telecomunicazioni	6.920	18,1	54,8	25.040
Tecnici in campo ingegneristico	5.700	14,9	63,3	18.080
Tecnici della gestione dei processi produttivi di beni e servizi	3.310	8,7	65,6	11.610
Tecnici della salute	9.210	24,1	63,5	31.990
Tecnici dell'organizzazione e dell'amministrazione delle attività produttive	4.610	12,0	40,2	16.290
Tecnici dei rapporti con i mercati	10.330	27,0	44,4	32.110
Tecnici della distribuzione commerciale e professioni assimilate	2.390	6,2	53,7	10.290
Insegnanti nella formazione professionale, istruttori, allenatori, atleti e profess.simili	2.310	6,0	39,7	8.900
IMPIEGATI	32.930	86,1	29,4	105.550
Impiegati addetti alla segreteria e agli affari generali	13.940	36,4	31,8	45.010
Impiegati addetti agli sportelli e ai movimenti di denaro	2.070	5,4	13,0	5.730
Impiegati addetti all'accoglienza e all'informazione della clientela	8.960	23,4	28,2	30.210
Impiegati addetti alla gestione amministrativa della logistica	3.790	9,9	34,4	11.440
Impiegati addetti alla gestione economica, contabile e finanziaria	3.100	8,1	31,1	9.670
PROFESSIONI QUALIFICATE NELLE ATTIVITÀ COMMERCIALI E NEI SERVIZI	97.240	254,3	44,5	291.290
Addetti alle vendite	36.490	95,4	27,9	97.020
Addetti nelle attività di ristorazione	41.750	109,2	62,2	137.630
Professioni qualificate nei servizi sanitari e sociali	7.240	18,9	44,7	22.310
Operatori della cura estetica	4.540	11,9	44,1	12.220
Professioni qualificate nei servizi personali e assimilati	3.370	8,8	32,6	11.740
Professioni qualificate nei servizi di sicurezza, vigilanza e custodia	2.620	6,8	19,5	6.980
OPERAI SPECIALIZZATI	63.650	166,4	62,5	190.930
Artigiani e operai specializzati delle costruzioni e nel mantenimento di strutture edili	15.410	40,3	59,6	40.880
Artigiani e operai specializzati addetti alle rifiniture delle costruzioni	11.630	30,4	66,7	34.520
Fonditori, saldatori, lattonieri, calderai, montatori carpenteria metall. e profess.simili	6.300	16,5	69,5	19.940
Fabbrici ferrai, costruttori di utensili e assimilati	4.510	11,8	63,6	13.960
Meccanici artigianali, montatori, riparatori e manutentori di macchine fisse e mobili	8.690	22,7	67,1	27.930
Artigiani e operai specializz. di installazione e manut. attrezz. elettriche e elettron.	5.140	13,4	63,0	17.650
Artigiani e operai specializzati delle lavorazioni alimentari	2.950	7,7	56,1	9.430
CONDUTTORI DI IMPIANTI E OPERAI DI MACCHINARI FISSI E MOBILI	60.350	157,8	48,9	178.330
Operai di macchine automatiche e semiautom. per lavorazioni metalliche e per prod.minerali	3.590	9,4	60,0	12.600
Conduttori di macchinari per la fabbricazione di articoli in gomma e materie plastiche	2.060	5,4	60,3	7.410
Operai addetti a macchinari dell'industria tessile, delle confezioni e assimilati	3.250	8,5	57,7	8.830
Operai addetti all'assemblaggio di prodotti industriali	4.510	11,8	45,1	14.320
Operai addetti a macchine confezionatrici di prodotti industriali	4.550	11,9	34,8	13.070
Conduttori di veicoli a motore	25.600	66,9	52,9	73.330
Conduttori di macchine movimento terra, sollevamento e maneggio dei materiali	8.930	23,3	39,1	23.200
PROFESSIONI NON QUALIFICATE	51.940	135,8	31,6	169.120
Personale non qualificato addetto allo spostamento e alla consegna merci	17.230	45,0	31,8	51.390
Personale non qualificato nei servizi di pulizia	26.570	69,5	29,5	93.120

* Sono qui presentate le professioni richieste per i principali gruppi professionali. La somma delle entrate per ciascun "gruppo esposto", pertanto, non corrisponde al totale
Per maggiori informazioni, si veda il sito <http://excelsior.unioncamere.net>

LE ENTRATE PER SETTORE (v.a.)

Novembre 2022		Novembre 2022 - Gennaio 2023	Variazione novembre 2022/2021	Variazione nov 22 - gen 23 / nov 21 - gen 22
120.810	INDUSTRIA	375.930	-45.790	-158.260
79.960	Industria manifatturiera e Public Utilities	258.560	-29.300	-102.060
40.850	Costruzioni	117.370	-16.490	-56.200
261.650	SERVIZI	825.960	-36.710	-132.450
60.280	Commercio	166.800	+3.260	-13.820
51.530	Servizi di alloggio e ristorazione; servizi turistici	177.410	-1.050	-2.820
104.290	Servizi alle imprese	332.470	-35.240	-112.180
45.550	Servizi alle persone	149.280	-3.670	-3.630
382.450	TOTALE	1.201.890	-82.490	-290.710

LE ENTRATE PER CLASSE DIMENSIONALE (v.a.)

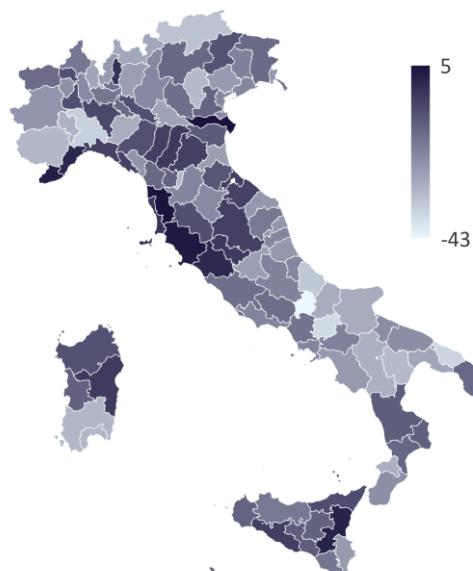
Novembre 2022	■ INDUSTRIA ■ SERVIZI	Novembre 2022 - Gennaio 2023	Variazione novembre 2022/2021	Variazione nov 22 - gen 23 / nov 21 - gen 22
76.900 38.570	1-9 dipendenti	104.840 249.250	-30.670	-109.470
71.480 42.870	10-49 dipendenti	132.890 231.660	-25.250	-81.160
51.040 24.390	50-249 dipendenti	82.150 158.970	-12.660	-45.260
62.230 14.980	250 dipendenti e oltre	56.050 186.080	-13.920	-54.830

IL CRUSCOTTO CON I DATI DELL'INDAGINE



LE ENTRATE NEI TERRITORI NEL MESE DI NOVEMBRE 2022 E NEL PERIODO NOVEMBRE 2022 - GENNAIO 2023

	Novembre 2022		Novembre 2022 - Gennaio 2023	Variazioni (v.a.)		Variazione % previsione entrate novembre 2022/2021
	Previsione entrate	% di difficile reperimento	Previsione entrate	novembre 2022/2021	Variazione nov 22 - gen 23/ nov 21 - gen 22	
PIEMONTE	27.660	46,5	90.390	-9.130	-17.190	
VALLE D'AOSTA	1.920	56,7	6.630	-320	+460	
LOMBARDIA	85.070	46,0	266.670	-19.230	-63.840	
LIGURIA	8.950	48,3	28.710	-360	-5.130	
TRENTINO ALTO ADIGE	10.130	52,8	44.670	-3.190	-7.340	
VENETO	36.240	51,6	113.720	-8.680	-35.610	
FRIULI VENEZIA GIULIA	7.940	54,8	24.960	-1.640	-8.610	
EMILIA ROMAGNA	34.780	51,4	109.320	-3.660	-19.190	
TOSCANA	23.360	52,8	71.560	-4.270	-21.360	
UMBRIA	4.430	52,9	14.310	-210	-2.300	
MARCHE	9.700	49,5	30.410	-2.080	-8.600	
LAZIO	39.240	38,8	118.450	-7.000	-30.920	
ABRUZZO	7.240	46,6	24.010	-2.410	-8.500	
MOLISE	1.200	41,1	3.870	-580	-1.890	
CAMPANIA	28.560	42,2	83.820	-7.420	-22.170	
PUGLIA	18.540	40,9	57.910	-5.500	-14.820	
BASILICATA	2.300	43,8	7.510	-960	-2.540	
CALABRIA	6.660	42,4	19.150	-1.260	-3.810	
SICILIA	20.620	40,6	61.140	-2.530	-10.930	
SARDEGNA	7.920	44,7	24.690	-2.070	-6.410	
NORD OVEST	123.590	46,5	392.400	-29.030	-85.710	
NORD EST	89.090	51,9	292.680	-17.160	-70.740	
CENTRO	76.730	45,2	234.730	-13.570	-63.190	
SUD E ISOLE	93.050	42,2	282.090	-22.730	-71.080	
ITALIA	382.450	46,4	1.201.890	-82.490	-290.710	



Nota metodologica:

I dati presentati derivano dall'indagine Excelsior realizzata da Unioncamere in accordo con l'Agenzia Nazionale per le Politiche Attive del Lavoro. L'indagine, che è inserita nel Programma Statistico Nazionale (UCC-00007) tra quelle che prevedono l'obbligo di risposta, dal 2017 è svolta con cadenza mensile.

Le informazioni contenute nel presente bollettino sono state acquisite nel periodo 26 settembre - 11 ottobre 2022, utilizzando principalmente la tecnica di compilazione in modalità CAWI attraverso le interviste realizzate presso quasi 87.000 imprese, campione rappresentativo delle imprese con dipendenti al 2021 dei diversi settori industriali e dei servizi. La proiezione mensile dei dati di indagine e il potenziamento dell'integrazione tra questi e i dati amministrativi attraverso un modello previsionale, permettono l'analisi delle principali caratteristiche delle entrate programmate nel mese di novembre 2022, secondo i profili professionali e i livelli di istruzione richiesti. I risultati dell'indagine sono disponibili a livello nazionale, regionale e provinciale per i settori ottenuti dall'accorpamento di codici di attività economica della classificazione ATECO2007. La ripartizione delle entrate previste per "gruppo professionale" fa riferimento ad opportune aggregazioni dei codici della classificazione ISTAT CP2011.

Excelsior Informa è realizzato da Unioncamere in collaborazione con ANPAL nell'ambito del Sistema Informativo Excelsior.

Per approfondimenti si consulti il sito: <https://excelsior.unioncamere.net> nel quale sono disponibili dati e analisi riferiti a tutte le regioni e a tutte le province.

La riproduzione e/o diffusione parziale o totale delle tavole contenute nella presente pubblicazione è consentita esclusivamente con la citazione completa della fonte: Unioncamere-ANPAL, Sistema Informativo Excelsior.