

## L'INCLUSIONE SCOLASTICA DEGLI ALUNNI CON DISABILITÀ | A.S. 2020-2021

# Migliora l'organizzazione della didattica ma persistono criticità per l'inclusione

➔ Nell'anno scolastico 2020-2021, aumentano gli alunni con disabilità che frequentano le scuole italiane (+4mila, il 3,6% degli iscritti).

Migliora la partecipazione alla didattica: scendono al 2,3% gli esclusi dalla didattica a distanza (DAD), contro il 23% dell'anno precedente. Nei periodi in cui se ne è fatto ricorso molti hanno partecipato in presenza con altri compagni (38%).

Soddisfatto il 98% delle richieste di dispositivi per seguire le lezioni a distanza.

Continua a crescere il numero di insegnanti per il sostegno - con un rapporto alunno-insegnante migliore di quello previsto dalla legge - ma uno su tre non ha una formazione specifica e il 20% viene assegnato in ritardo.

# +27%

**Le postazioni informatiche in classe per gli alunni con disabilità negli ultimi tre anni**

Postazioni informatiche ancora insufficienti in 2 scuole su 3.

# 32%

**Le scuole accessibili per gli alunni con disabilità motoria**

# 1%

**Le scuole provviste di ausili per l'accessibilità degli alunni con cecità o ipovisione**

Segnalazioni visive presenti nel 16% delle scuole.

[www.istat.it](http://www.istat.it)

**UFFICIO STAMPA**  
tel. +39 06 4673.2243/44  
[ufficiostampa@istat.it](mailto:ufficiostampa@istat.it)

**CONTACT CENTRE**  
tel. +39 06 4673.3102  
[contact.istat.it](http://contact.istat.it)

Nell'anno scolastico 2020/2021 sono più di 300mila<sup>i</sup> gli alunni con disabilità<sup>ii</sup> che frequentano le scuole italiane (pari al 3,6% degli iscritti) (fonte MIUR), circa 4mila in più rispetto all'anno precedente (+2%). Questa dinamica è il risultato della maggiore attenzione nel diagnosticare e certificare la condizione di disabilità tra i giovani, dell'aumento della domanda di assistenza da parte delle famiglie e della crescente sensibilità del sistema di istruzione ordinaria verso il tema dell'inclusione scolastica.

Il protrarsi della didattica a distanza (DAD), resa necessaria dall'emergenza pandemica, ha reso più complesso il processo d'inclusione scolastica, ostacolando l'interazione tra i coetanei e limitando la partecipazione alla didattica. Tuttavia, rispetto all'anno precedente, si registra un apprezzabile aumento dei livelli di partecipazione, anche grazie a una più adeguata organizzazione delle scuole.

Per l'anno scolastico 2020-21, la modalità di svolgimento della didattica a distanza è stata definita in modo più chiaro e dettagliato dal Piano scolastico per la Didattica Digitale Integrata (DDI)<sup>iii</sup> che ha previsto anche diverse modalità di partecipazione per gli alunni con disabilità, tra le quali la possibilità di proseguire in presenza durante i periodi di attivazione della DAD.

Inoltre, a differenza dell'anno scolastico 2019/2020, in cui a partire dal mese di marzo tutte le scuole di ogni ordine e grado sono state chiuse simultaneamente sull'intero territorio nazionale, nell'anno scolastico 2020-2021, come disposto dai DPCM<sup>iv</sup> emanati da ottobre 2020 e da alcune ordinanze regionali, l'attività didattica ha previsto l'alternarsi di periodi di lezione in presenza con periodi a distanza, differenziati tra territori e ordini scolastici in base al quadro pandemico del momento.

Le diverse disposizioni hanno generato un panorama di prestazioni molto eterogeneo, con una maggiore attività in presenza nelle scuole del primo ciclo e un più ampio ricorso alla DAD nelle scuole del Sud Italia dove le restrizioni sono state maggiori.

La riduzione dei periodi di sospensione, insieme ad una migliore organizzazione da parte delle scuole, hanno determinato un aumento considerevole dei livelli di partecipazione degli alunni con disabilità alla didattica a distanza<sup>v</sup>, con una quota di esclusi che si attesta al 2,3% rispetto al 23% registrato nell'anno precedente. Quota che sale al 3,3% nelle scuole del Mezzogiorno, con punte del 4% in Calabria e in Campania.

I motivi principali che hanno limitato la partecipazione degli alunni con disabilità alla didattica a distanza non variano rispetto allo scorso anno, tra i più frequenti sono da segnalare: la gravità della patologia (26%), il disagio socio-economico, la difficoltà organizzativa della famiglia (entrambi al 14%) e la mancanza di strumenti tecnologici adeguati (11%). Per una quota meno consistente di ragazzi il motivo dell'esclusione è dovuto alla difficoltà nell'adattare il Piano Educativo per l'Inclusione (PEI) alla didattica a distanza (6%) e alla mancanza di ausili didattici specifici (2%).

**ALUNNI CON DISABILITÀ PER ORDINE E ANNO SCOLASTICO.** Valori per 100 alunni dello stesso ordine e grado

	INFANZIA	PRIMARIA	SECONDARIA DI PRIMO GRADO	SECONDARIA DI SECONDO GRADO	TUTTI GLI ORDINI
a.s.15/16	1,5	3,1	3,9	2,3	2,8
a.s.16/17	1,9	3,3	4,0	2,5	2,9
a.s.17/18	2,1	3,5	4,1	2,6	3,1
a.s.18/19	2,4	3,8	4,2	2,7	3,3
a.s.19/20	2,5	4,1	4,3	2,9	3,5
a.s.20/21	2,4	4,4	4,4	3,0	3,6

## Migliore l'organizzazione della didattica a distanza

Per gli alunni con disabilità le modalità di partecipazione all'attività didattica a distanza sono state diverse: la quota più consistente, il 41%, ha preso parte alla DAD al pari degli altri, ovvero con lezioni a distanza in collegamento con tutti i docenti (curricolari e per il sostegno) e insieme all'intero gruppo classe; per il 38% di alunni la scuola ha invece organizzato percorsi personalizzati con il coinvolgimento dei coetanei, al fine di evitare l'isolamento dal gruppo dei pari. Per questi studenti, nei periodi in cui la classe ha seguito le lezioni a distanza, la didattica si è svolta sempre in presenza con l'insegnante per il sostegno e con un gruppo ristretto di compagni anch'essi in presenza (25%) o collegati da remoto (13%).

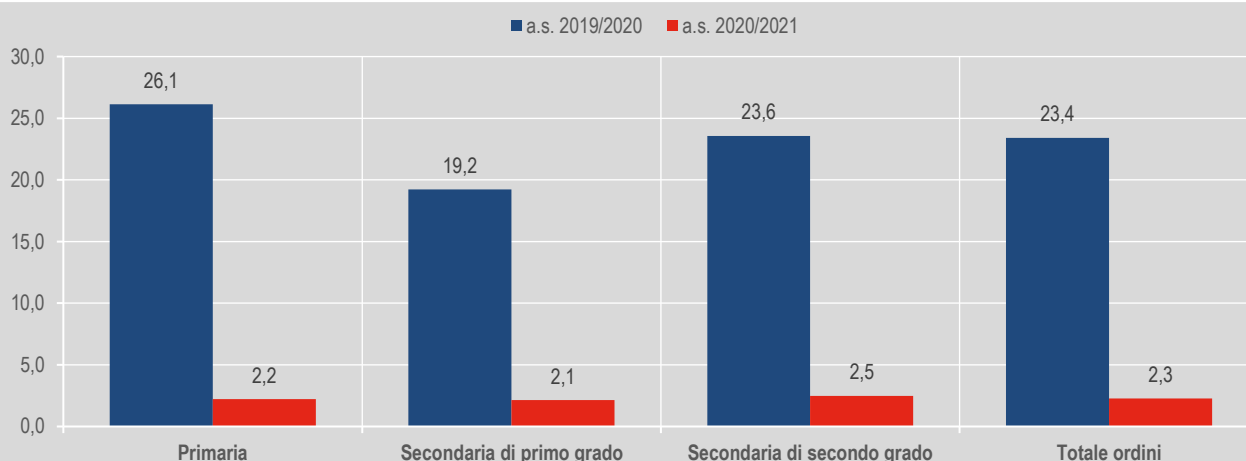
Per la quota residua non si è riusciti a garantire l'interazione con i coetanei: alla percentuale di alunni completamente esclusi dalle attività didattiche svolte a distanza (2%) si aggiunge infatti un 19% di studenti con disabilità che ha fatto lezione con il solo insegnante per il sostegno, senza il coinvolgimento dei compagni e degli altri docenti.

## Buona la risposta della scuola alla domanda di dispositivi informatici

L'attivazione della didattica a distanza ha richiesto un grosso sforzo da parte della scuola che ha dovuto far fronte alla carenza di dispositivi informatici nelle abitazioni degli studenti. Nell'anno scolastico 2020-2021 a fare richiesta di questi strumenti sono circa il 17% degli alunni con disabilità, contro il 7% del resto degli iscritti. La domanda maggiore proviene dalla scuola secondaria di secondo grado (20%) mentre diminuisce nella primaria (13%) dove l'attivazione della DAD è stata meno frequente. Notevoli anche le variazioni territoriali, la quota di richieste aumenta sensibilmente nelle regioni del Mezzogiorno, raggiungendo i livelli più alti in Basilicata e in Calabria dove si registrano percentuali molto sopra la media nazionale (rispettivamente 25 e 32%).

Nella quasi totalità dei casi la scuola è riuscita a sopperire a tale carenza fornendo la strumentazione richiesta al 98% dei richiedenti, quota piuttosto stabile sul territorio.

**FIGURA 1. ALUNNI CON DISABILITÀ CHE NON HANNO PARTECIPATO ALLA DAD PER ANNO SCOLASTICO**. Valori per 100 alunni con sostegno dello stesso ordine scolastico.



## In aumento gli insegnanti per il sostegno, ancora insufficienti quelli specializzati

Gli insegnanti per il sostegno che nell'anno scolastico 2020/2021 hanno operato nelle scuole italiane sono più di 191mila – poco più di 184mila nella scuola statale (fonte MIUR) e circa 7mila nella scuola non statale (fonte Istat) - in crescita di oltre 8mila rispetto all'anno scolastico precedente (+4,4% registrato quasi esclusivamente nella scuola statale).

A livello nazionale il rapporto alunno-insegnante, pari a 1,4 alunni ogni insegnante per il sostegno, è più favorevole a quello previsto dalla Legge 244/2007 che raccomanda un valore pari a 2.

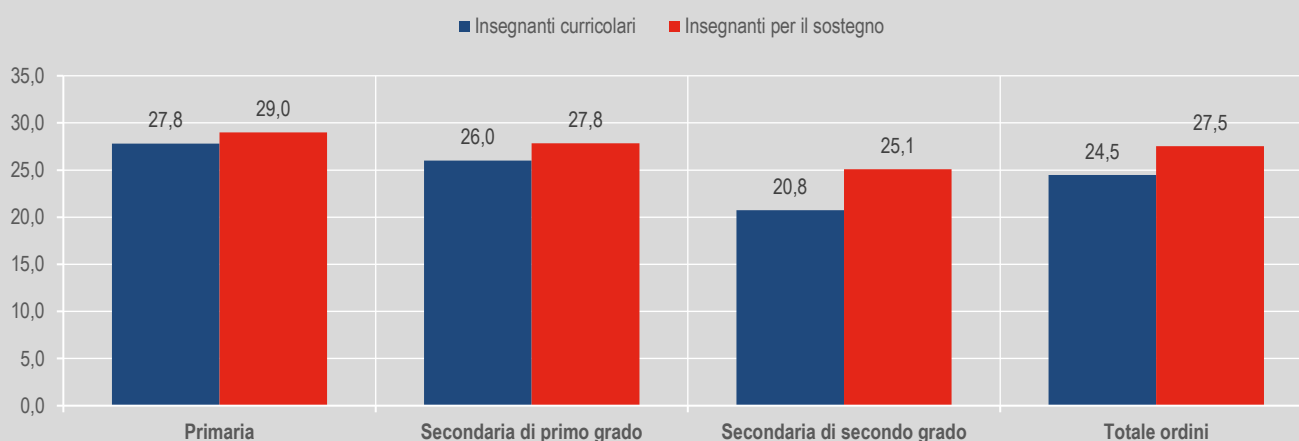
Di questi docenti, circa 65mila (il 34%) sono stati selezionati dalle liste curricolari, si tratta cioè di insegnanti che non hanno una formazione specifica, impegnati nelle classi frequentate da alunni con disabilità per far fronte alla carenza di figure specializzate. Questo fenomeno è più frequente nelle regioni del Nord, dove la quota di insegnanti curricolari che svolge attività di sostegno sale al 44% mentre si riduce nel Mezzogiorno, attestandosi al 20%.

Alla carenza di offerta di insegnanti qualificati si affianca spesso un ritardo nell'assegnazione dell'insegnante per il sostegno. A un mese dall'inizio della scuola, infatti, circa il 20% degli insegnanti per il sostegno non risultava essere stato ancora assegnato. Tale quota sale al 27% nelle regioni del Nord-ovest e tocca le punte massime in Lombardia (29%) e Liguria (34%).

## Poco diffusa tra i docenti la formazione in modelli inclusivi

Con l'attivazione della didattica digitale integrata diventa cruciale la competenza dei docenti (curricolari e per il sostegno) in materia di modelli inclusivi, necessaria per la progettazione di percorsi didattici efficaci che coinvolgano tutti gli studenti della classe senza esclusioni di alcun tipo. La formazione sulle metodologie inclusive non è però ancora molto diffusa, solo il 24% dei docenti curricolari ha partecipato a corsi di formazione su queste tematiche, quota che sale al 28% tra gli insegnanti per il sostegno. Meno frequente la formazione tra i docenti della scuola secondaria di secondo grado (21% dei docenti curricolari e 25% dei docenti per il sostegno).

**FIGURA 2. INSEGNANTI CURRICOLARI E PER IL SOSTEGNO CHE HANNO SEGUITO CORSI SUI MODELLI INCLUSIVI.** Valori per 100 docenti curricolari e per il sostegno dello stesso ordine scolastico. Anno scolastico 2020-2021

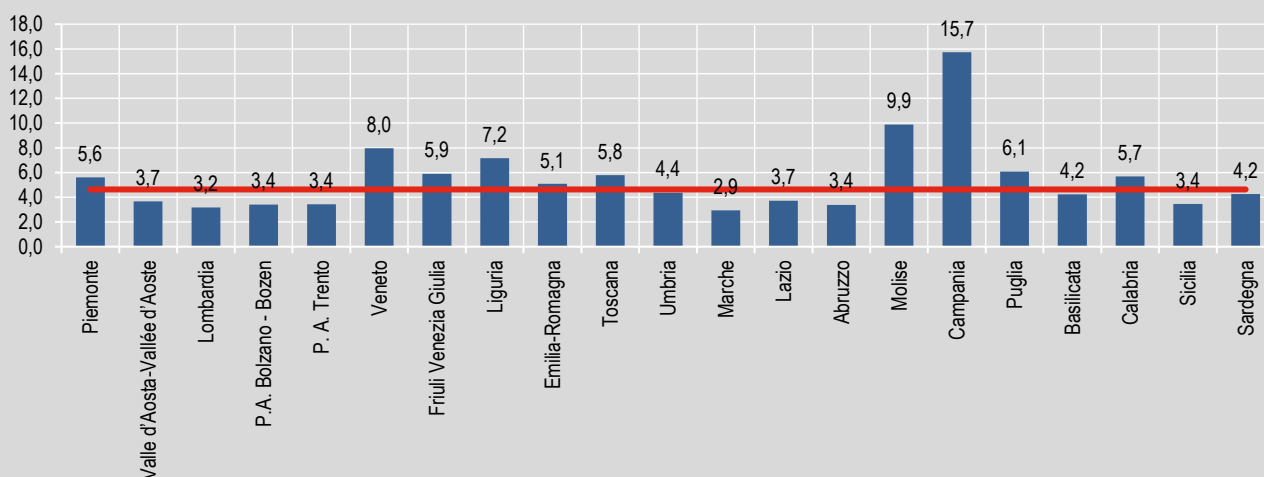


## Pochi gli assistenti all'autonomia e alla comunicazione nel Mezzogiorno

Nelle scuole italiane gli assistenti all'autonomia e alla comunicazione, che affiancano gli insegnanti per il sostegno, sono più di 60mila, di questi il 4% conosce la lingua italiana dei segni (LIS). Sono operatori specializzati, finanziati dagli enti locali, la cui presenza può migliorare la qualità dell'azione formativa facilitando la comunicazione dello studente con disabilità e stimolando lo sviluppo delle sue abilità nelle diverse dimensioni d'autonomia. Inoltre, con l'avvio della didattica a distanza, il loro coinvolgimento è risultato determinante nel supportare l'alunno e coadiuvare le famiglie in un impegno a volte molto gravoso.

La disponibilità di assistenti all'autonomia varia molto sul territorio con un rapporto alunno/assistente pari a 4,6 a livello nazionale. Nel Mezzogiorno, dove gli assistenti sono meno, il rapporto cresce a 5,4, con punte massime in Molise e in Campania dove supera, rispettivamente, la soglia di 9 e 15 alunni con disabilità per ogni assistente. La presenza di assistenti aumenta invece nelle regioni del Centro e del Nord (con un rapporto rispettivamente di 4,1 e 4,3 alunni per assistente) mentre Lombardia e Marche registrano il rapporto più basso (rispettivamente 3,2 e 2,9).

**FIGURA 3. RAPPORTO ALUNNI – ASSISTENTI ALL'AUTONOMIA E ALLA COMUNICAZIONE PER REGIONE.** Anno scolastico 2020-2021



## La tecnologia: un “facilitatore” non sempre disponibile

La tecnologia può svolgere un'importante funzione di “facilitatore” nel processo d'inclusione scolastica, supportando l'alunno nella didattica e aumentando i livelli di comprensione.

In Italia il 75% delle scuole<sup>vi</sup> dispone di postazioni informatiche adattate alle esigenze degli alunni con disabilità, la dotazione maggiore si registra nelle regioni del Centro (78%), tra le più virtuose la Toscana e l'Emilia-Romagna con oltre l'80% di scuole provviste di postazioni; la Sardegna invece presenta la percentuale più bassa (64%).

Il bisogno di questi strumenti non risulta essere sempre soddisfatto, per il 67% delle scuole la dotazione di postazioni informatiche è ritenuta insufficiente. Questa carenza diminuisce nel Nord, dove la quota di scuole con postazioni insufficienti scende al 58% e aumenta nel Centro e nel Mezzogiorno dove sale rispettivamente al 69 e al 77%.

Tra gli ordini scolastici, risulta maggiormente sprovvista la scuola primaria (70% di scuole con postazioni insufficienti).

## Aumentano le postazioni informatiche in classe

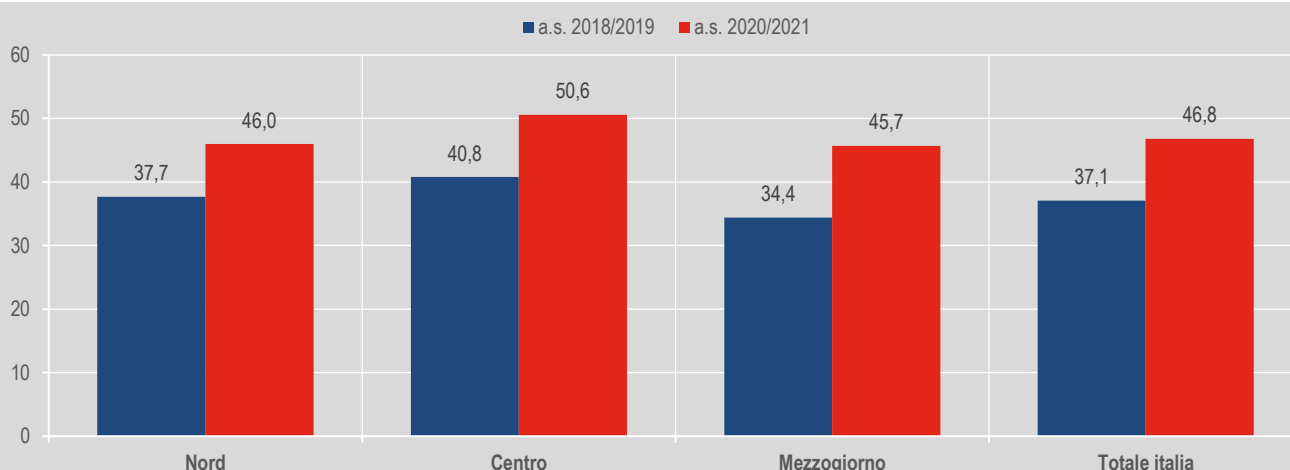
Per favorire una didattica inclusiva è importante che le postazioni informatiche adattate alle esigenze degli alunni con disabilità vengano collocate all'interno della classe. Il loro posizionamento in ambienti esterni, infatti, può rappresentare un ostacolo all'utilizzo quotidiano dello strumento come facilitatore per la didattica insieme al gruppo dei coetanei.

Tra le scuole che dispongono di postazioni informatiche, la collocazione in classe si registra nel 47% dei casi, quota che scende nelle regioni del Sud attestandosi al 43%, con punte minime in Abruzzo e Puglia (41%). Il rimanente 53% dei plessi scolastici dispone di queste tecnologie in ambienti esterni (laboratori o aule per il sostegno).

Nonostante la disponibilità di questa strumentazione all'interno della classe non risulti ancora ampiamente diffusa, si osserva un discreto miglioramento negli ultimi anni. La quota di scuole dotata di postazioni in classe è passata dal 37% al 47% negli ultimi 3 anni.

Le scuole dell'infanzia che utilizzano una tecnologia specifica a supporto dell'alunno con sostegno sono il 21%; a livello territoriale non si riscontrano differenze rilevanti.

**FIGURA 4. SCUOLE STATALI E NON STATALI CON ALUNNI CON DISABILITÀ E POSTAZIONI INFORMATICHE POSIZIONATE IN CLASSE PER RIPARTIZIONE E ANNO SCOLASTICO.** Valori per 100 scuole della stessa ripartizione



## Barriere architettoniche: ancora limitata l'accessibilità nelle scuole

Nell'anno scolastico 2020-2021 sono ancora molte le barriere fisiche<sup>vii</sup> presenti nelle scuole italiane: soltanto una scuola su tre risulta accessibile per gli alunni con disabilità motoria<sup>viii</sup>. La situazione appare migliore nel Nord del Paese dove si registrano valori superiori alla media nazionale (37,5% di scuole a norma) mentre peggiora, raggiungendo i livelli più bassi, nel Mezzogiorno (28,4%). La regione più virtuosa è la Lombardia, con il 42,5% di scuole accessibili, di contro la Campania si distingue per la più bassa presenza di scuole prive di barriere fisiche (23%).

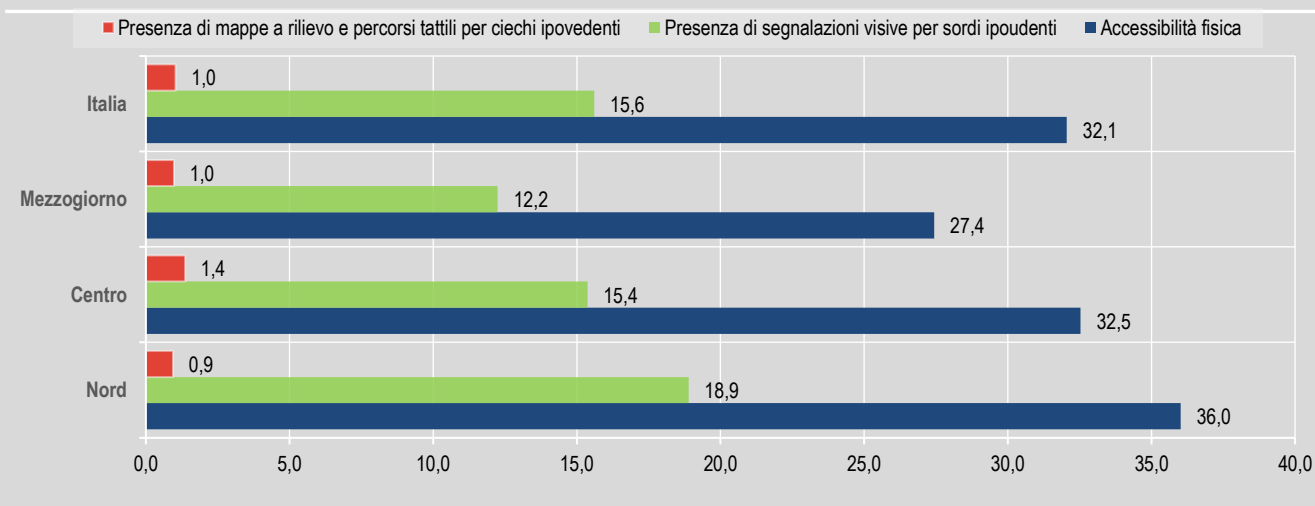
L'assenza di un ascensore o la mancanza di un ascensore adeguato al trasporto delle persone con disabilità rappresentano le barriere più diffuse (45%). Frequenti sono anche le scuole sprovviste di servoscala interno (29%) o di bagni a norma (24,4%). All'interno dell'edificio, invece, raramente si riscontra la presenza di scale (6% dei casi) o porte non a norma (3%).

## Maggiori difficoltà di accesso per gli alunni con disabilità sensoriali

L'accessibilità degli spazi deve comprendere anche gli ausili senso-percettivi<sup>ix</sup> destinati a favorire l'orientamento, all'interno del plesso, degli alunni con disabilità sensoriali: solo il 16% delle scuole dispone di segnalazioni visive per studenti con sordità o ipoacusia, mentre le mappe a rilievo e i percorsi tattili, necessari a rendere gli spazi accessibili agli alunni con cecità o ipovisione, sono presenti solo nell'1 %<sup>x</sup> delle scuole.

La situazione riguarda tutto il territorio nazionale, con poche differenze tra il Nord e il Sud del paese. Nonostante si rilevi ancora un grave ritardo nei livelli di accessibilità, solo il 17% delle scuole ha effettuato, nel corso dell'anno scolastico, lavori finalizzati all'abbattimento delle barriere architettoniche mentre il 18% di scuole dichiara di non averlo fatto anche se l'edificio ne avrebbe avuto bisogno.

**FIGURA 5. SCUOLE STATALI E NON STATALI ACCESSIBILI PER RIPARTIZIONE E TIPO DI ACCESSIBILITÀ.**  
Anno scolastico 2019-2020. Valori per 100 scuole della stessa Ripartizione



# Glossario

**Assistenti all'autonomia e alla comunicazione (Assistenti ad personam):** gli assistenti previsti dall'articolo 13 della L.104/92. Si tratta di un operatore che ha il compito di facilitare la comunicazione dello studente con disabilità, stimolare lo sviluppo delle abilità nelle diverse dimensioni della sua autonomia, mediare tra l'allievo con disabilità e il gruppo classe per potenziare le loro relazioni, supportarlo nella partecipazione alle attività, partecipando all'azione educativa in sinergia con i docenti.

**Barriere architettoniche:** il DPR n. 503 del 24/07/1996 impone di eliminare le barriere architettoniche in edifici, spazi e servizi pubblici. Anche nel caso di edifici scolastici bisogna indicare se la struttura è dotata di accorgimenti per il superamento delle barriere architettoniche. Per esempio: Accesso dall'esterno con rampe (pendenza <8%); Scale a norma (alzata non >16 cm, pedata non <30 cm); Ascensore per il trasporto delle persone con disabilità (1,40x1,10m); Servoscala e/o piattaforma elevatrice; Servizio igienico specifico a norma per le persone con disabilità; Porte di larghezza minima di 0,90 m; Segnali visivi, acustici per segnalare le emergenze e gli esodi forzati; Mappe a rilievo e/o percorsi tattili (ogni piano è dotato di mappe tattili dove dovranno essere indicati i luoghi di uso comune e la posizione dell'uscita di emergenza. Indicare inoltre se nell'edificio ci sono dei percorsi tattili in gomma speciale che congiungano tra loro tutti i locali della scuola compresi gli uffici e i servizi comuni (palestra, spogliatoi, aula informatica, servizi igienici); Percorsi interni (indicare l'accessibilità dei percorsi e delle aree che collegano tra di loro le aule della scuola, le aule con i bagni e le aule con altri spazi frequentati dagli alunni abitualmente); Percorsi esterni (indicare l'accessibilità dei percorsi e delle aree esterne all'edificio scolastico frequentati abitualmente dagli alunni come, ad esempio, campi sportivi o il percorso dal cancello all'edificio scolastico). Nella valutazione dell'accessibilità si deve considerare anche la presenza di idonei ausili informativi che facilitano la mobilità autonoma delle persone con difficoltà sensoriali.

**Bisogni educativi Speciali (BES):** l'area dei Bisogni Educativi Speciali (in altri paesi europei: Special Educational Needs comprende tre grandi sotto-categorie: quella della disabilità; quella dei disturbi evolutivi specifici (ADHD e DSA) e quella dello svantaggio socio-economico, linguistico, culturale. D.M. del 27/12/12 e C.M. del 6/03/13.

**Diagnosi funzionale:** nei casi trattati bisogna indicare se è stata redatta da parte della ASL una diagnosi funzionale. Questa descrive la situazione clinico-funzionale del minore al momento dell'accertamento ed evidenzia i deficit e le potenzialità sul piano cognitivo, affettivo-relazionale, sensoriale; include le informazioni essenziali utili per individuare, con i diversi attori coinvolti, i supporti più opportuni e per consentire alla scuola e all'ente locale l'attribuzione delle necessarie risorse.

**Didattica a distanza (DAD):** le attività di didattica a distanza prevedono la costruzione ragionata e guidata del sapere attraverso un'interazione tra docenti e alunni. Qualsiasi sia il mezzo attraverso cui la didattica si esercita, non cambiano il fine e i principi. Essa avviene attraverso il collegamento diretto o indiretto, immediato o differito, attraverso videoconferenze, video-lezioni, chat di gruppo; la trasmissione ragionata di materiali didattici, attraverso il caricamento degli stessi su piattaforme digitali e l'impiego dei registri di classe in tutte le loro funzioni di comunicazione e di supporto alla didattica, con successiva rielaborazione e discussione operata direttamente o indirettamente con il docente, l'interazione su sistemi e applicazioni interattive educative propriamente digitali. Il solo invio di materiali o la mera assegnazione di compiti, che non siano preceduti da una spiegazione relativa ai contenuti in argomento o che non prevedano un intervento successivo di chiarimento o restituzione da parte del docente sono privi di elementi che possano sollecitare l'apprendimento e non sono quindi ritenuti parte della didattica a distanza.

**Didattica Digitale Integrata (DDI):** la didattica digitale integrata (DDI) è una modalità organizzativa che alterna momenti in presenza e momenti online; è stata adottata nelle scuole secondarie di II grado, in modalità complementare alla didattica in presenza, nonché da parte di tutte le istituzioni scolastiche di qualsiasi grado, qualora siano emerse necessità di contenimento del contagio o qualora si fosse reso necessario sospendere nuovamente le attività didattiche in presenza a causa delle condizioni epidemiologiche contingenti.

**Docenti per il sostegno che hanno frequentato corsi specifici in tecnologie educative:** sono i docenti per il sostegno che hanno frequentato corsi specifici attivati dagli uffici scolastici regionali o provinciali, dalle scuole (anche in rete), dai centri territoriali di supporto o centri risorse handicap, dagli enti locali o dalle associazioni.

**LIS: lingua dei segni italiana:** è una lingua naturale veicolata attraverso il canale visivo-gestuale e utilizzata nel territorio italiano da parte dei componenti della comunità sorda segnante, che possono essere sordi o udenti, segnanti nativi o tardivi.



**PAI - Piano annuale per l'inclusione:** è un documento che inquadra lo stato dei bisogni educativi e formativi della scuola e le azioni che si intende attivare per fornire delle risposte adeguate. Il PAI conclude il lavoro svolto collegialmente da una scuola ogni anno scolastico e costituisce il fondamento per l'avvio del lavoro dell'anno scolastico successivo. Ha lo scopo: di garantire l'unitarietà dell'approccio educativo e didattico della comunità scolastica; garantire la continuità dell'azione educativa e didattica anche in caso di variazione dei docenti e del dirigente scolastico; consentire una riflessione collegiale sulle modalità educative e sui metodi di insegnamento adottati nella scuola.

Introdotta dalla Direttiva sui BES del 27/12/12 e dalla CM del 6/03/13, il PAI è stato poi oggetto di tutta una serie di note e circolari, sia nazionali sia regionali.

**Postazioni informatiche adattate adibite all'integrazione scolastica:** postazioni informatiche con hardware (periferiche speciali) e software specifico per alunni con disabilità.

#### **Tipi di certificazione:**

*Disabilità/Handicap.* La certificazione di handicap in base alla legge 104/92 è quella che certifica la situazione di svantaggio sociale derivante dalla disabilità o menomazione e dal contesto sociale di riferimento (art.3, co.1). L'handicap viene considerato grave quando la persona necessita di un intervento assistenziale permanente, continuativo e globale nella sfera individuale o in quella di relazione (art.3, co.3). La presenza di questa certificazione dà accesso all'erogazione di alcuni servizi e ad alcuni benefici.

*Invalità civile.* La certificazione di invalidità in base alla legge 118/78 è quella che certifica la difficoltà a svolgere alcune funzioni tipiche della vita quotidiana o di relazione, a causa di una menomazione o di un deficit psichico o intellettivo, della vista o dell'udito.

## Nota metodologica

### **Obiettivi conoscitivi dell'indagine**

L'Istituto nazionale di statistica in collaborazione con il Ministero dell'Istruzione, Università e Ricerca conduce annualmente una rilevazione su tutte le scuole statali e non statali di tutti gli ordini scolastici, rilevando le risorse, le attività e gli strumenti di cui è dotato ciascun plesso scolastico. Per l'anno scolastico 2020-2021 è stata inserita una sezione per indagare sui tempi e le modalità di attivazione della didattica a distanza. A causa dell'emergenza sanitaria da Covid-19 non è stato possibile raccogliere le informazioni socio-demografiche ed epidemiologiche relative agli alunni.

L'indagine è condotta via web attraverso un questionario elettronico.

I dati relativi alla provincia autonoma di Bolzano sono stati rilevati dall'Ufficio di statistica regionale ASTAT.

### **Popolazione di riferimento**

L'indagine fornisce informazioni sulle scuole di ogni ordine e grado presenti sul territorio nazionale. I dati relativi sono di natura censuaria.

La popolazione di riferimento è costituita da tutte le scuole (dell'infanzia, primarie, secondarie di I grado e secondarie di secondo grado), indipendentemente dalla presenza di alunni con disabilità nella scuola.

### **Riferimenti normativi**

L'indagine è prevista dal Programma statistico nazionale che comprende l'insieme delle rilevazioni statistiche di interesse pubblico. Il Programma statistico nazionale in vigore è consultabile sul sito internet dell'Istat all'indirizzo:

<http://www.istat.it/it/istituto-nazionale-di-statistica/organizzazione/normativa>.

**PROSPETTO 1. Tassi di risposta per regione**

Piemonte	86,2
Valle d'Aosta	51,6
Lombardia	79,9
Bolzano-Bozen	95,1
Trento	49,4
Veneto	81,4
Friuli-Venezia Giulia	83,0
Liguria	74,1
Emilia-Romagna	79,8
Toscana	81,3
Umbria	86,4
Marche	87,5
Lazio	73,4
Abruzzo	76,8
Molise	66,4
Campania	70,5
Puglia	79,1
Basilicata	84,1
Calabria	78,3
Sicilia	73,4
Sardegna	81,1
Totale	78,1

## Note

---

<sup>i</sup> Dato MIUR provvisorio, non sono inclusi i dati relativi agli alunni con disabilità per la provincia di Bolzano

<sup>ii</sup> Il collettivo degli alunni è costituito dagli studenti che, in base alla diagnosi funzionale redatta dalla ASL, hanno la necessità di essere supportati nella didattica da un insegnante per il sostegno. Non rientrano nel collettivo oggetto di analisi gli alunni che, pur avendo una limitazione, una menomazione o un problema di salute, non hanno necessità di un sostegno. Gli alunni che usufruiscono dell'insegnante per il sostegno vengono nel testo indicati genericamente come alunni con disabilità per uniformità con la terminologia adottata dal MIUR.

<sup>iii</sup> DPCM del 24 ottobre 2020, DPCM 3 novembre 2020

<sup>iv</sup> Decreto del Ministero dell'Istruzione (n. 39 del 26 giugno del 2020).

<sup>v</sup> L'analisi relativa alla didattica a distanza non include la scuola dell'infanzia.

<sup>vi</sup> La percentuale viene calcolata sulle scuole primarie e secondarie, non vengono invece considerate le scuole dell'infanzia nelle quali viene utilizzata una tecnologia informatica differente.

<sup>vii</sup> Il 22% delle scuole non ha fornito il dato sulle barriere.

<sup>viii</sup> Vengono definite accessibili per gli alunni con disabilità motoria, le scuole che possiedono tutte le caratteristiche a norma (ascensori, bagni, porte, scale) e che dispongono, nel caso sia necessario, di rampe esterne e/o servoscala.

<sup>ix</sup> Gli ausili senso-percettivi rilevati sono: segnalazioni luminose per sordi; mappe a rilievo e percorsi tattili per ciechi e ipovedenti.

<sup>x</sup> Questo dato non è confrontabile con quello pubblicato nell'anno precedente in quanto si riferisce alla presenza di mappe a rilievo e percorsi tattili e non include i segnali luminosi che vengono rilevati separatamente.

## Per chiarimenti tecnici e metodologici

---

**Claudia Di Priamo**

[dipriamo@istat.it](mailto:dipriamo@istat.it)