



# Statistiche in breve

A cura del Coordinamento Generale  
Statistico Attuariale

Novembre 2019

Anno 2018

## Osservatorio sui lavoratori pubblici<sup>1</sup>

### 1. NUMERO LAVORATORI, RETRIBUZIONI E GIORNATE RETRIBUITE NELL'ANNO<sup>2</sup>

Nel 2018 il numero di lavoratori pubblici con almeno una giornata retribuita nell'anno è risultato pari a 3.583.175 (+0,6% rispetto al 2017), con una retribuzione media<sup>3</sup> di 32.968 euro, in crescita del 3,1% rispetto all'anno precedente per effetto dei rinnovi dei contratti 2016-2018 nei vari comparti del pubblico impiego. Il numero medio di giornate retribuite si attesta a 287, di poco inferiore al dato medio del 2017.

Prospetto 1. NUMERO LAVORATORI DIPENDENTI PUBBLICI, RETRIBUZIONE MEDIA E NUMERO MEDIO GIORNATE RETRIBUITE NELL'ANNO PER GRUPPO CONTRATTUALE. Anni 2017-2018

Gruppo contrattuale	Numero lavoratori nell'anno	Retribuzione media annua	Numero medio giornate retribuite nell'anno	Anno 2017		Anno 2018	
				Numero lavoratori nell'anno	Retribuzione media annua	Numero medio giornate retribuite nell'anno	Retribuzione media annua
Amministrazioni Centrali, Magistratura e Autorità Indipendenti	217.324	37.247	304	214.874	38.722	301	
Amministrazioni locali (Regioni, Province, Comuni)	585.914	27.825	297	600.764	28.835	295	
Forze Armate, Corpi di polizia e Vigili del Fuoco	519.424	41.226	303	519.597	43.616	302	
Scuola	1.294.492	24.386	271	1.323.393	25.087	268	
Servizio Sanitario	678.701	37.952	301	683.185	38.544	299	
Università ed enti di ricerca	128.213	44.682	303	126.260	45.397	301	
Altro	137.364	36.650	297	115.102	39.600	294	
<b>TOTALE</b>	<b>3.561.432</b>	<b>31.981</b>	<b>290</b>	<b>3.583.175</b>	<b>32.968</b>	<b>287</b>	

<sup>1</sup> Tutti i prospetti e figure del documento si riferiscono ai lavoratori del settore pubblico. I dati relativi al periodo 2014-2018 sono pubblicati nelle [banche dati dell'INPS](#). Successive elaborazioni potrebbero aggiornare i dati, soprattutto per il periodo più recente.

<sup>2</sup> Questa parte del documento presenta dati di stock-flusso annuo sui lavoratori, cioè vengono considerati i lavoratori pubblici con almeno una giornata retribuita nell'anno. Il lavoratore che nel corso dell'anno ha avuto più di un rapporto di lavoro viene contato una sola volta e classificato per gruppo contrattuale, tipologia contrattuale e luogo di lavoro sulla base del suo ultimo rapporto di lavoro, mentre retribuzione e giornate retribuite si riferiscono alla somma di tutti i suoi rapporti di lavoro nell'anno.

<sup>3</sup> La retribuzione media nell'anno è calcolata come rapporto tra il monte retributivo dei lavoratori con almeno una giornata retribuita nell'anno e il loro numero. Per retribuzione è da intendersi l'imponibile previdenziale.

Il gruppo contrattuale<sup>4</sup> più numeroso è quello della Scuola con il 36,9% dei lavoratori, seguito dal Servizio Sanitario con il 19,1%, dalle Amministrazioni locali (Regioni, Province, Comuni) con il 16,8% e dalle Forze Armate, Corpi di polizia e Vigili del Fuoco con il 14,5%. Amministrazioni locali, Scuola e Servizio sanitario sono anche gli unici gruppi contrattuali in cui nel 2018 si registra una variazione positiva rispetto al 2017, rispettivamente +2,5%, +2,2% e +0,7.

Prospetto 2. NUMERO LAVORATORI DIPENDENTI PUBBLICI, RETRIBUZIONE MEDIA E NUMERO MEDIO GIORNATE RETRIBUITE NELL'ANNO PER GRUPPO CONTRATTUALE E TIPOLOGIA CONTRATTUALE. Anno 2018

Gruppo contrattuale	Numero lavoratori nell'anno	Retribuzione media annua	Numero medio giornate retribuite nell'anno	Anno 2018		
				Tempo determinato		Tempo indeterminato
Amministrazioni Centrali, Magistratura e Autorita' Indipendenti	805	47.418	287	214.069	38.689	301
Amministrazioni locali (Regioni, Province, Comuni)	56.365	17.509	235	544.399	30.007	301
Forze Armate, Corpi di polizia e Vigili del Fuoco	33.473	16.557	247	486.124	45.480	306
Scuola	306.618	11.229	151	1.016.775	29.266	304
Servizio Sanitario	36.071	29.229	243	647.114	39.063	302
Universita' ed enti di ricerca	13.987	35.522	273	112.273	46.627	305
Altro	7.162	16.824	208	107.940	41.112	300
<b>TOTALE</b>	<b>454.481</b>	<b>14.729</b>	<b>181</b>	<b>3.128.694</b>	<b>35.617</b>	<b>303</b>

Rispetto alla tipologia contrattuale si evidenzia che il numero di lavoratori pubblici con contratto a tempo indeterminato nel 2018 è pari a 3.128.694 lavoratori, più dell'87% del totale, con una retribuzione media annua di euro 35.617 e 303 giornate medie retribuite.

Il gruppo contrattuale della Scuola è quello modale nella tipologia contrattuale a tempo determinato con il 67,5%, con la retribuzione media annua più bassa pari a 11.229 euro e solo 151 giornate medie retribuite.

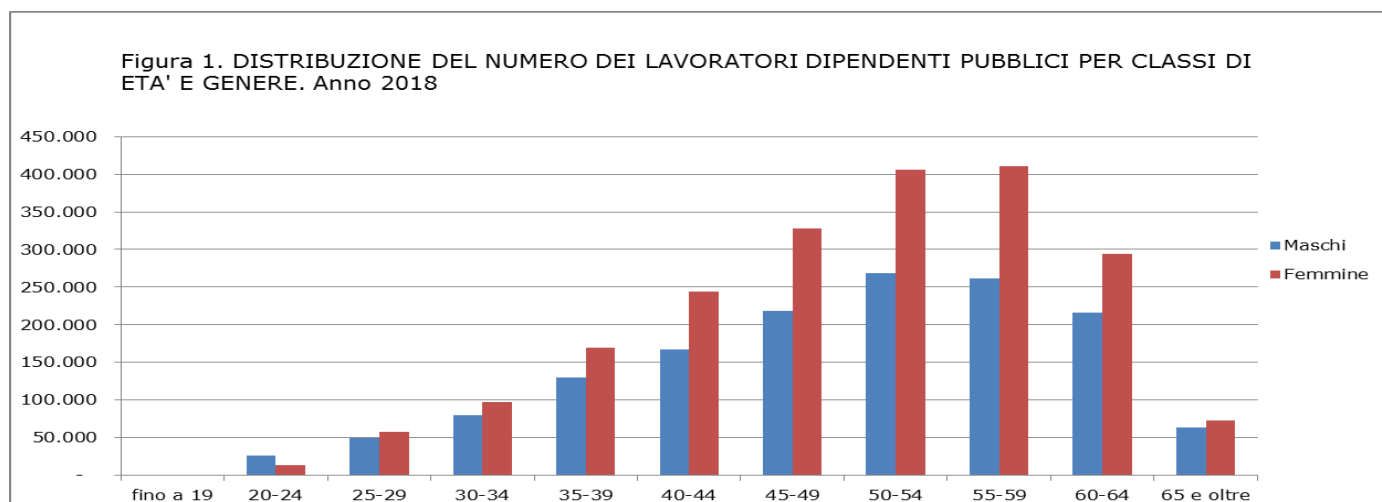
<sup>4</sup> E' da tenere presente che le serie storiche mensili e annuali possono riflettere variazioni non solo strettamente occupazionali (ampliamento o diminuzione degli organici) ma anche determinate dalla ricollocazione dei lavoratori di alcune istituzioni a un diverso gruppo contrattuale o a una diversa sede territoriale di lavoro.

Prospetto 3. NUMERO LAVORATORI DIPENDENTI PUBBLICI, RETRIBUZIONE MEDIA E NUMERO MEDIO GIORNATE RETRIBUITE NELL'ANNO PER CLASSI DI ETÀ E GENERE. Anno 2018

Classi di età	Numero lavoratori nell'anno	Retribuzione media annua	Numero medio giornate retribuite nell'anno	Numero lavoratori nell'anno	Retribuzione media annua	Numero medio giornate retribuite nell'anno	Numero lavoratori nell'anno	Retribuzione media annua	Numero medio giornate retribuite nell'anno
	Maschi			Femmine			Totale		
Anno 2018									
fino a 19	873	6.655	115	427	6.159	92	<b>1.300</b>	<b>6.492</b>	<b>107</b>
20-24	27.058	15.339	219	14.286	10.305	136	<b>41.344</b>	<b>13.599</b>	<b>190</b>
25-29	50.175	25.466	250	58.494	17.446	198	<b>108.669</b>	<b>21.149</b>	<b>222</b>
30-34	80.319	30.841	271	97.898	21.330	233	<b>178.217</b>	<b>25.617</b>	<b>250</b>
35-39	130.464	35.102	290	169.596	23.775	255	<b>300.060</b>	<b>28.700</b>	<b>270</b>
40-44	167.885	37.815	297	244.157	26.790	278	<b>412.042</b>	<b>31.282</b>	<b>285</b>
45-49	218.924	40.216	302	328.192	28.952	292	<b>547.116</b>	<b>33.459</b>	<b>296</b>
50-54	268.009	41.315	304	405.538	30.500	299	<b>673.547</b>	<b>34.804</b>	<b>301</b>
55-59	261.879	40.640	302	411.030	32.347	303	<b>672.909</b>	<b>35.574</b>	<b>303</b>
60-64	216.330	40.934	297	294.568	33.545	294	<b>510.898</b>	<b>36.673</b>	<b>295</b>
65 e oltre	63.627	40.329	257	73.446	30.012	260	<b>137.073</b>	<b>34.801</b>	<b>258</b>
<b>TOTALE</b>	<b>1.485.543</b>	<b>38.400</b>	<b>293</b>	<b>2.097.632</b>	<b>29.120</b>	<b>284</b>	<b>3.583.175</b>	<b>32.968</b>	<b>287</b>

Per quanto concerne la struttura per età emerge che, nel 2018, la classe di età modale è quella tra i 50 e i 54 anni con 673.547 lavoratori (18,8% sul totale). Il 96% della collettività ha età maggiore di 30 anni.

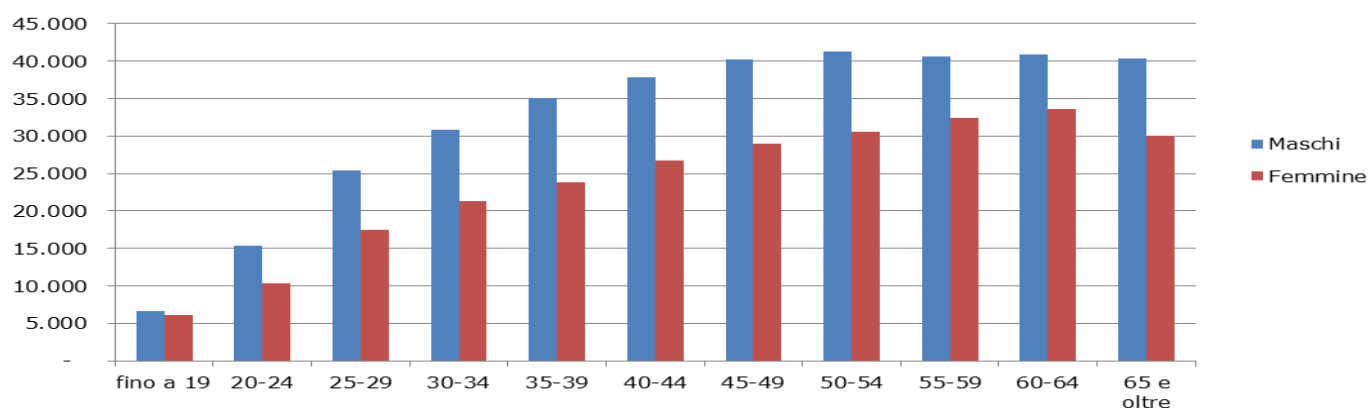
Rispetto al genere, i lavoratori maschi rappresentano il 41,5% della distribuzione nel complesso; rispetto alle classi di età si osserva che solo nelle classi dei più giovani, fino a 24 anni, i maschi sono prevalenti raggiungendo la quota del 65%.



Nelle classi di età tra 40 e 64 anni il divario per genere si accentua con una netta prevalenza delle femmine a quota 60%.

La retribuzione media annua nel 2018, pari a 32.968 euro nel complesso, risulta molto differenziata sia per età sia per genere. In particolare aumenta al crescere dell'età ed è costantemente più alta per il genere maschile (38.400 euro contro 29.120 euro per le femmine nel totale).

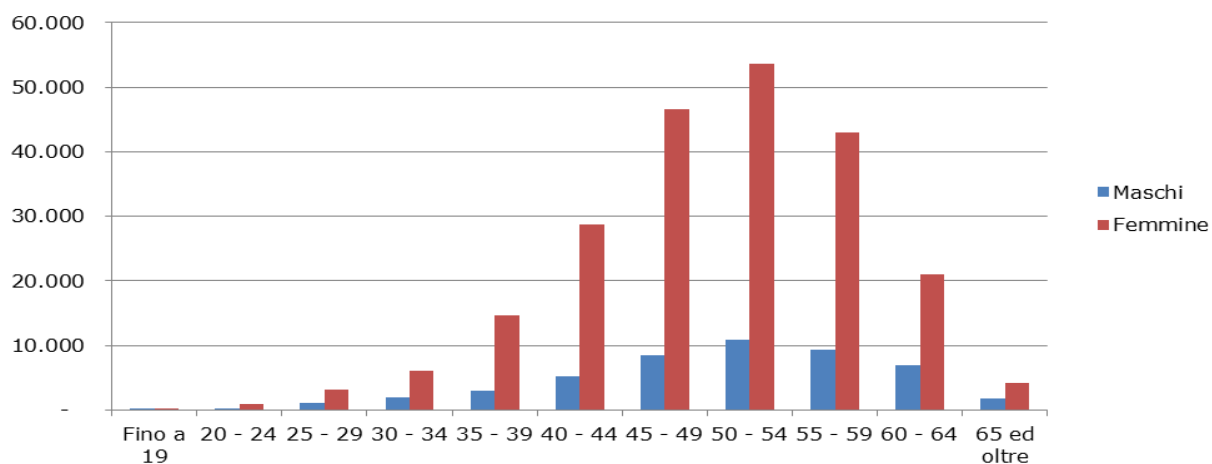
**Figura 2. DISTRIBUZIONE DELLA RETRIBUZIONE MEDIA ANNUA PER LAVORATORE PER CLASSI DI ETÀ E GENERE. Anno 2018**



Il differenziale retributivo per età è strettamente connesso alla presenza di lavoro a termine, rilevante soprattutto nelle classi di età più giovani. Infatti, rispetto alla media complessiva di giornate retribuite nel 2018 pari a 287, si riscontrano valori molto bassi tra i lavoratori sotto i 20 anni (107 giornate) e nella classe 20 - 24 anni (190 giornate).

Il differenziale retributivo per genere, invece, sembra più correlato alla maggiore presenza di lavoro part time tra le femmine. Infatti il numero di lavoratrici che nel 2018 hanno avuto almeno un rapporto di lavoro part time è pari a 221.951, contro appena 48.989 maschi. Rispetto al totale per genere la quota di lavoratori che nel 2018 ha avuto almeno un rapporto di lavoro a tempo parziale per i maschi si attesta al 3,3%, mentre per le femmine è pari al 10,6%.

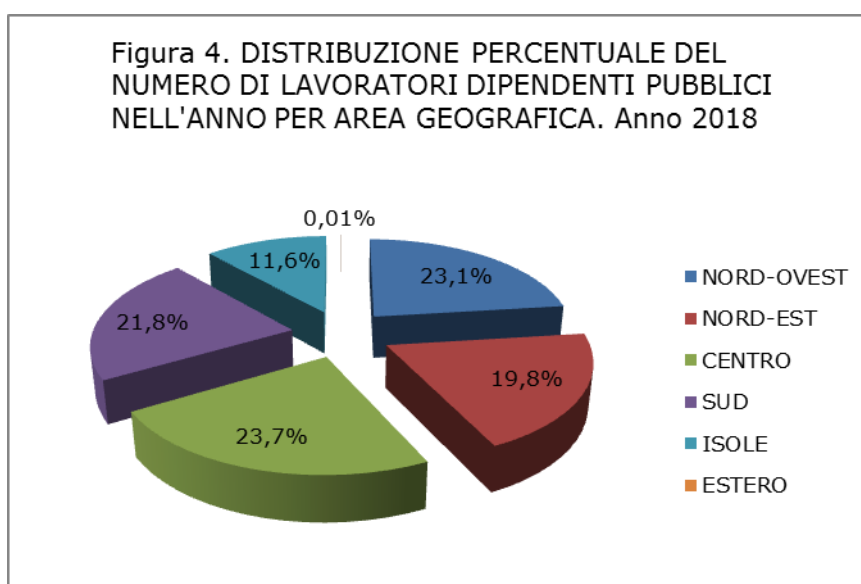
**Figura 3. DISTRIBUZIONE DEL NUMERO DI LAVORATORI DIPENDENTI PUBBLICI CON PRESENZA DI PART-TIME NELL'ANNO PER CLASSI DI ETÀ E GENERE. Anno 2018**



Analizzando la distribuzione dei lavoratori per area geografica di lavoro, nel 2018 il 23,7% dei lavoratori pubblici lavora nel Centro, seguono le regioni del Nord-ovest (23,1%), il Sud (21,8%), il Nord-est con il 19,8% e le Isole (11,6%). Le retribuzioni medie nel 2018 presentano i valori più bassi nelle due ripartizioni del Nord rispettivamente 31.838 euro nel Nord-ovest e 31.738 nel Nord-est.

**Prospetto 4. NUMERO LAVORATORI DIPENDENTI PUBBLICI, RETRIBUZIONE MEDIA E NUMERO MEDIO GIORNATE RETRIBUITE NELL'ANNO PER AREA GEOGRAFICA. Anno 2018**

Area geografica	Numero lavoratori nell'anno	Retribuzione media annua	Numero giornate medie retribuite nell'anno
NORD-OVEST	826.257	31.838	285
NORD-EST	711.013	31.738	286
CENTRO	848.007	34.500	287
SUD	782.388	33.570	290
ISOLE	415.048	33.056	290
ESTERO	462	34.004	305
<b>TOTALE</b>	<b>3.583.175</b>	<b>32.968</b>	<b>287</b>

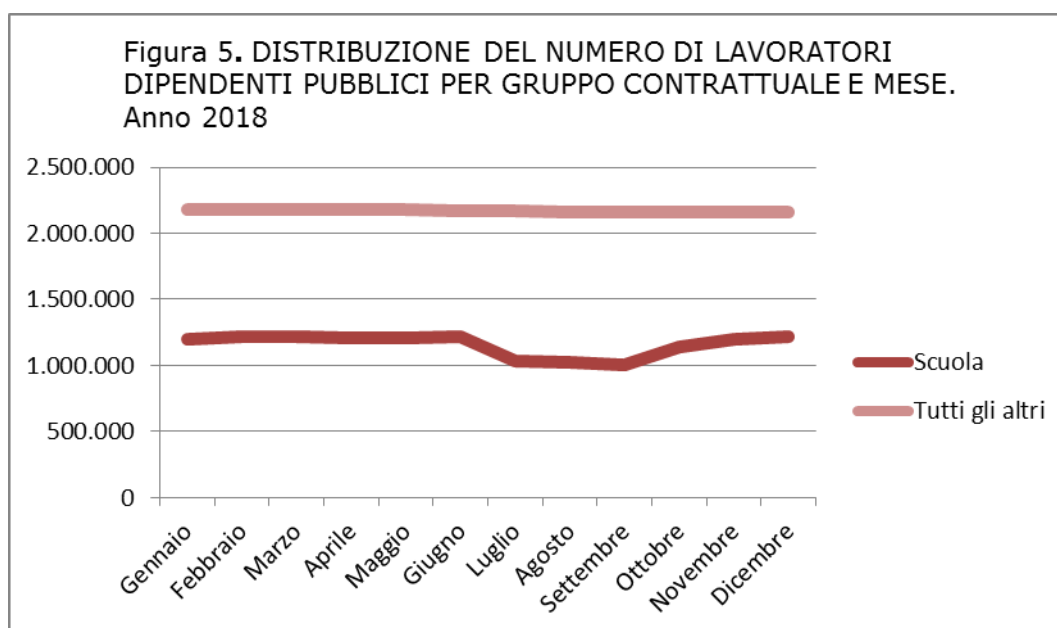


## 2. NUMERO LAVORATORI NEL MESE<sup>5</sup> E MEDIA ANNUA

Nel 2018 il numero medio mensile di lavoratori pubblici è stato pari a 3.326.283 (-0,1% rispetto al 2017); il picco è stato raggiunto a marzo (3.397.492 lavoratori). La distribuzione per mese e per gruppo contrattuale mostra che la Scuola è l'unico gruppo con una spiccata stagionalità, con il minimo nei mesi di luglio, agosto e settembre e il massimo nel mese di dicembre.

Prospetto 5. NUMERO LAVORATORI DIPENDENTI PUBBLICI PER MESE E GRUPPO CONTRATTUALE. Anno 2018

Mese	Amministrazioni Centrali, Magistratura e Autorità Indipendenti	Amministrazioni locali (Regioni, Province, Comuni)	Forze Armate, Corpi di polizia e Vigili del Fuoco	Scuola	Servizio Sanitario	Università ed enti di ricerca	Altro	TOTALE
Anno 2018								
Gennaio	208.480	553.569	503.650	1.197.388	656.168	123.965	132.112	<b>3.375.332</b>
Febbraio	208.224	552.864	504.183	1.213.323	656.335	124.463	132.074	<b>3.391.466</b>
Marzo	208.544	552.673	506.016	1.217.777	656.393	124.525	131.564	<b>3.397.492</b>
Aprile	208.396	576.271	504.296	1.211.980	656.430	124.709	105.808	<b>3.387.890</b>
Maggio	207.856	577.848	505.616	1.210.769	656.494	122.348	105.655	<b>3.386.586</b>
Giugno	206.744	574.145	498.722	1.217.418	656.504	122.388	108.936	<b>3.384.857</b>
Luglio	207.017	569.685	504.672	1.033.995	656.750	122.515	108.727	<b>3.203.361</b>
Agosto	205.732	564.656	504.887	1.027.371	656.369	122.170	108.234	<b>3.189.419</b>
Settembre	206.126	565.928	504.399	1.006.706	656.733	122.365	108.450	<b>3.170.707</b>
Ottobre	205.624	564.492	503.724	1.135.913	655.884	122.321	107.909	<b>3.295.867</b>
Novembre	204.790	563.115	504.205	1.196.288	655.713	121.455	107.349	<b>3.352.915</b>
Dicembre	203.756	564.294	504.805	1.221.951	655.395	121.544	107.760	<b>3.379.505</b>
<b>Media</b>	<b>206.774</b>	<b>564.962</b>	<b>504.098</b>	<b>1.157.573</b>	<b>656.264</b>	<b>122.897</b>	<b>113.715</b>	<b>3.326.283</b>



<sup>5</sup> Questa parte del documento presenta dati di stock-flusso mensile, cioè vengono considerati i lavoratori pubblici con almeno una giornata retribuita in ogni mese (anche in questo caso il lavoratore che nel corso di un singolo mese ha avuto più di un rapporto di lavoro viene considerato una sola volta in quel mese).

Nel 2018 in termini di media nell'anno la quota di lavoratori con contratto a tempo determinato è stata pari al 9,4% del totale, in crescita rispetto a quella registrata nel 2017 (8,7%). Analizzando la variazione dei lavoratori pubblici sempre con riferimento al dato medio, osserviamo che tra il 2017 e il 2018 i lavoratori a tempo determinato sono aumentati del 7% mentre quelli a tempo indeterminato sono diminuiti dello 0,8%.

Prospetto 6. NUMERO LAVORATORI DIPENDENTI PUBBLICI PER MESE E TIPOLOGIA CONTRATTUALE. Anni 2017-2018

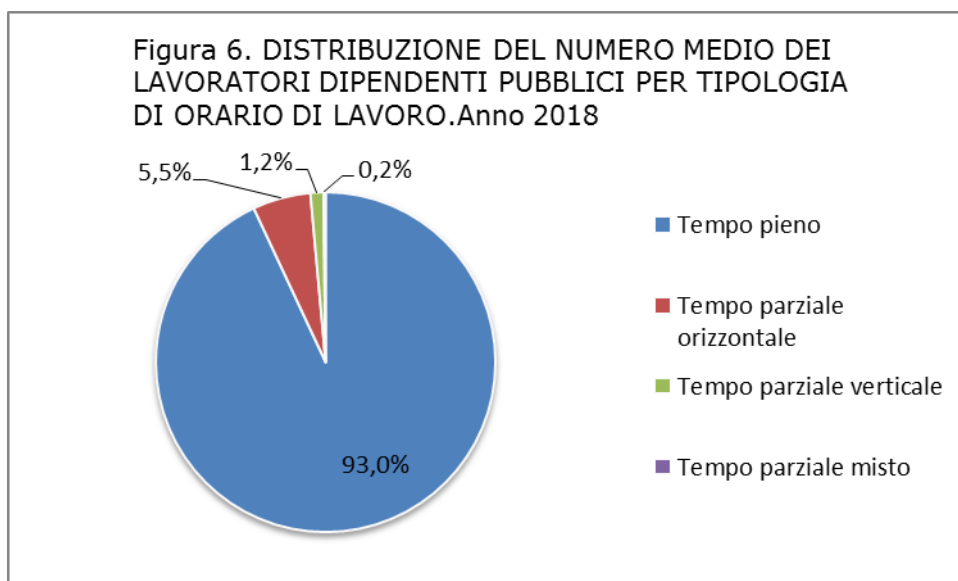
Mese	Anno 2017			Anno 2018		
	Tempo determinato	Tempo indeterminato	TOTALE	Tempo determinato	Tempo indeterminato	TOTALE
Gennaio	318.348	3.054.883	<b>3.373.231</b>	344.893	3.030.439	<b>3.375.332</b>
Febbraio	336.007	3.051.517	<b>3.387.524</b>	366.136	3.025.330	<b>3.391.466</b>
Marzo	342.814	3.048.744	<b>3.391.558</b>	372.371	3.025.121	<b>3.397.492</b>
Aprile	339.328	3.045.926	<b>3.385.254</b>	365.257	3.022.633	<b>3.387.890</b>
Maggio	339.605	3.044.822	<b>3.384.427</b>	364.014	3.022.572	<b>3.386.586</b>
Giugno	344.749	3.044.371	<b>3.389.120</b>	362.164	3.022.693	<b>3.384.857</b>
Luglio	164.769	3.038.464	<b>3.203.233</b>	181.926	3.021.435	<b>3.203.361</b>
Agosto	167.861	3.035.689	<b>3.203.550</b>	172.361	3.017.058	<b>3.189.419</b>
Settembre	155.697	3.009.191	<b>3.164.888</b>	167.649	3.003.058	<b>3.170.707</b>
Ottobre	300.654	3.035.291	<b>3.335.945</b>	297.069	2.998.798	<b>3.295.867</b>
Novembre	331.006	3.031.408	<b>3.362.414</b>	361.364	2.991.551	<b>3.352.915</b>
Dicembre	353.320	3.033.440	<b>3.386.760</b>	382.619	2.996.886	<b>3.379.505</b>
<b>Media</b>	<b>291.180</b>	<b>3.039.479</b>	<b>3.330.659</b>	<b>311.485</b>	<b>3.014.798</b>	<b>3.326.283</b>

Prospetto 7. NUMERO MEDIO ANNUO LAVORATORI DIPENDENTI PUBBLICI PER TIPOLOGIA DI ORARIO DI LAVORO E GENERE. Anni 2017 - 2018

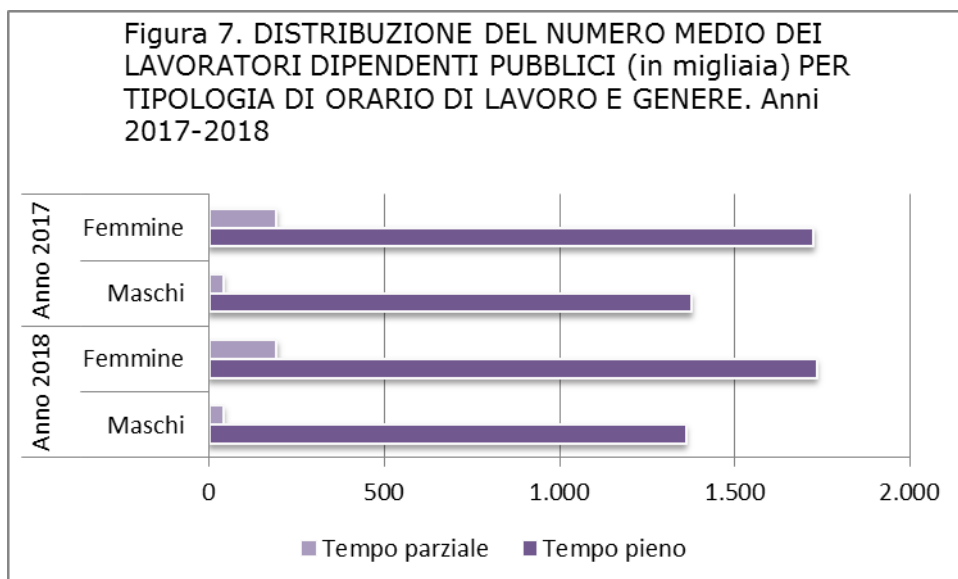
Tipologia di orario di lavoro	Media annua 2017			Media annua 2018		
	Maschi	Femmine	TOTALE	Maschi	Femmine	TOTALE
Tempo pieno	1.375.926	1.725.645	<b>3.101.571</b>	1.360.511	1.734.207	<b>3.094.718</b>
Tempo parziale orizzontale	30.456	150.693	<b>181.149</b>	31.002	152.761	<b>183.763</b>
Tempo parziale verticale	7.423	34.134	<b>41.557</b>	7.312	33.974	<b>41.286</b>
Tempo parziale misto	1.088	5.294	<b>6.381</b>	1.118	5.399	<b>6.517</b>
<b>TOTALE</b>	<b>1.414.893</b>	<b>1.915.766</b>	<b>3.330.659</b>	<b>1.399.942</b>	<b>1.926.341</b>	<b>3.326.283</b>

Nel 2018 il numero medio di lavoratori pubblici con un orario di lavoro a tempo pieno è stato di 3.094.718, pari al 93,0% del numero medio totale, valore del tutto stabile rispetto all'anno precedente (93,1%).

La principale forma di lavoro a tempo parziale è il part-time orizzontale che nel 2018 ha raggiunto la cifra di 183.763 lavoratori medi, con un incremento rispetto all'anno precedente pari all'1,4%. Molto più bassi sono i livelli del part-time verticale con 41.286 lavoratori medi nel 2018 e del part-time di tipo misto (orizzontale e verticale) con 6.517 lavoratori medi.



La composizione per genere evidenzia che il part-time è una peculiarità prevalentemente femminile: nelle tre forme di part-time, orizzontale verticale e misto, la componente femminile nel 2018 rappresenta rispettivamente l'83,1%, l'82,3% e l'82,8%.





## GLOSSARIO

**Full time:** contratto di lavoro che prevede il rispetto di un orario di lavoro stabilito dal legislatore o previsto dal Contratto collettivo nazionale di lavoro dello specifico comparto di appartenenza.

**Gruppo contrattuale:** classificazione dei "codici contratto" relativi all'inquadramento del lavoratore nei seguenti gruppi:

- *Amministrazioni Centrali*, che include Magistratura, Autorità Indipendenti, Agenzie fiscali, Ministeri, Presidenza del Consiglio, Carriera diplomatica e prefettizia;
- *Amministrazioni locali*, che include Regioni, Province, Comuni, Aziende autonome e altre autonomie locali;
- *Corpi di polizia, Forze Armate e Vigili del Fuoco*;
- *Scuola*, inclusi gli Istituti di formazione artistico musicale;
- *Servizio Sanitario Nazionale*;
- *Università ed enti di ricerca*;
- *Altro*, che include Enti pubblici non economici, Enti che producono servizi di pubblica utilità di cui all'art. 60 comma 3 del D.lgs 165/2015 ed Enti di cui all'art. 70 co. 4 dello stesso D.lgs. 165/2001 e tutti i contratti residui.

**Lavoratore pubblico:** soggetto iscritto ad una delle gestioni ex INPDAP: Cassa Trattamenti Pensionistici dei Dipendenti Statali; Cassa Pensioni Dipendenti Enti Locali; Cassa Pensioni Insegnanti; Cassa Pensioni Sanitari; Cassa Ufficiali Giudiziari. Sono considerati lavoratori pubblici anche i dipendenti INPS pur non risultando iscritti alle suddette gestioni.

**Numero medio giornate retribuite dei lavoratori:** rapporto tra la somma del numero di giornate complessivamente retribuite ai lavoratori nel periodo di tempo considerato e il numero di lavoratori nello stesso periodo.

**Part time** (contratto di lavoro): contratto di lavoro che prevede un orario di lavoro ridotto rispetto a quello "pieno" (full time) stabilito dal legislatore o previsto dai Contratti collettivi nazionali di lavoro. Può essere orizzontale, quando la riduzione d'orario è riferita al normale orario giornaliero; verticale, quando la prestazione è svolta a tempo pieno ma per periodi predeterminati nella settimana, nel mese e nell'anno; misto, quando il rapporto di lavoro a tempo parziale è articolato combinando le modalità orizzontale e verticale.

**Retribuzione media annua dei lavoratori:** rapporto tra la somma dell'imponibile previdenziale dei lavoratori nel periodo di tempo considerato e il numero di lavoratori nello stesso periodo.



**Ripartizione geografica:** suddivisione geografica del territorio. Per l'Italia può articolarsi in: Nord-ovest (Piemonte, Valle d'Aosta, Lombardia, Liguria); Nord-est (Trentino-Alto Adige, Veneto, Friuli- Venezia Giulia, Emilia-Romagna); Centro (Toscana, Umbria, Marche, Lazio); Sud (Abruzzo, Molise, Campania, Puglia, Basilicata, Calabria); Isole (Sicilia, Sardegna). In alternativa possono essere considerate le seguenti aree: Nord: Piemonte, Valle d'Aosta/Vallée d'Aoste, Lombardia, Liguria, Trentino-Alto Adige, Veneto, Friuli-Venezia Giulia, Emilia-Romagna; Centro: Toscana, Umbria, Marche, Lazio; Mezzogiorno: Abruzzo, Molise, Campania, Puglia, Basilicata, Calabria, Sicilia, Sardegna.

**Tempo determinato** (contratto): tipologia contrattuale che prevede un termine finale di durata del rapporto di lavoro.

**Tempo indeterminato** (contratto): tipologia contrattuale che non prevede un termine finale di durata del rapporto di lavoro.