



*Coordinamento Generale Statistico attuariale*

## **Cassa Integrazione Guadagni e Disoccupazione**

**Ore autorizzate per trattamenti di integrazione salariale,  
domande e beneficiari di disoccupazione e mobilità**

### **REPORT MENSILE MARZO 2019**

*In data 2 Giugno 2018 è stata effettuata la rilettura degli archivi, pertanto i dati pubblicati prima di tale data potrebbero aver subito variazioni*

#### **APPENDICE:**

**Aggiornamento del tasso di utilizzo del numero delle ore CIG autorizzate ("tiraggio")**

# Ore autorizzate per trattamenti di integrazione salariale, domande e beneficiari di disoccupazione e mobilità

## INDICE

### Sintesi

#### **Ore autorizzate per trattamenti di integrazione salariale**

##### *Cenni normativi*

Tav. 1 (Graf. Tav. 1)	Serie storica annuale del numero di ore per tipologia d'intervento - Periodo dal 1980 al 2019 (Gennaio-Febbraio)
Tav. 2 (Graf Tav. 2)	Serie storica mensile da febbraio 2018 delle ore per tipologia d'intervento (valori assoluti e variazioni %)
Tav. 3 (Graf Tav. 3)	Serie storica mensile da febbraio 2018 delle ore TOTALI per area geografica (valori assoluti e variazioni %)
Tav. 4	Serie storica mensile da febbraio 2018 delle ore di CIG Ordinaria (CIGO) per area geografica (valori assoluti e variazioni %)
Tav. 5	Serie storica mensile da febbraio 2018 delle ore di CIG Straordinaria (CIGS) per area geografica (valori assoluti e variazioni %)
Tav. 5 bis	Serie storica mensile da febbraio 2018 delle ore di CIGS per solidarietà per area geografica (valori assoluti e variazioni %)
Tav. 6	Serie storica mensile da febbraio 2018 delle ore di CIG in Deroga (CIGD) per area geografica (valori assoluti e variazioni %)
Tav. 7 (Graf. Tav. 7)	Numero ore per tipologia d'intervento e qualifica del lavoratore nel mese in esame e nello stesso mese dell'anno precedente (compresi i valori cumulati a febbraio)
Tav. 8	Numero ore per tipologia d'intervento e ramo di attività nel mese in esame e nello stesso mese dell'anno precedente
Tav. 9 (Graf. Tav. 9)	Numero ore TOTALI per regione e area geografica nel mese in esame e nello stesso mese dell'anno precedente (compresi i valori cumulati a febbraio)
Tav. 10	Numero ore di CIG Ordinaria (CIGO) per regione e area geografica nel mese in esame e nello stesso mese dell'anno precedente (compresi i valori cumulati a febbraio)
Tav. 11	Numero ore di CIG Straordinaria (CIGS) per regione e area geografica nel mese in esame e nello stesso mese dell'anno precedente (compresi i valori cumulati a febbraio)
Tav. 11 bis	Numero ore di CIGS per solidarietà per regione e area geografica nel mese in esame e nello stesso mese dell'anno precedente (compresi i valori cumulati a febbraio)
Tav. 12	Numero ore di CIG in Deroga (CIGD) per regione e area geografica nel mese in esame e nello stesso mese dell'anno precedente (compresi i valori cumulati a febbraio)

#### **Prestazioni di disoccupazione**

##### *Cenni normativi*

Tav. 13	Serie storica mensile delle domande presentate di disoccupazione, NASpl, ASpl, mini ASpl, mobilità e DisColl
Tav. 14	Serie storica mensile delle domande presentate di disoccupazione non agricola con requisiti ordinari e speciale edile, ASpl, mini ASpl, NASpl, mobilità e DisColl
Tav. 15	Distribuzione regionale delle domande di prestazione NASpl
Tav. 16	Serie storica mensile dei beneficiari di disoccupazione non agricola con requisiti ordinari e speciale edile, ASpl, mini ASpl, NASpl, mobilità e DisColl e beneficiari complessivi annui di disoccupazione agricola

## APPENDICE

### **Appendice**

Tiraggio degli anni 2016, 2017 e 2018 - Confronti per tipologia d'intervento

Tiraggio del periodo Gennaio-Dicembre degli anni 2016, 2017 e 2018 - Confronti omogenei per tipologia d'intervento

Tiraggio per regione degli anni 2016, 2017 e 2018 - Confronti per tipologia d'intervento

## Ore autorizzate per trattamenti di integrazione salariale

Nel mese di febbraio 2019 il numero di ore di cassa integrazione complessivamente autorizzate è stato pari a 29,0 milioni, in aumento del 25,6% rispetto allo stesso mese del 2018 (23,1 milioni).

**INTERVENTI ORDINARI (CIGO)** - Le ore di cassa integrazione ordinaria autorizzate a febbraio 2019 sono state 8,5 milioni. Un anno prima, nel mese di febbraio 2018, erano state 9,7 milioni: di conseguenza, la variazione tendenziale è pari a -11,7%. In particolare, la variazione tendenziale è stata pari a -10,6% nel settore Industria e -14,5% nel settore Edilizia. La variazione congiunturale registra nel mese di febbraio 2019 rispetto al mese precedente un incremento pari al 18,9%.

**INTERVENTI STRAORDINARI (CIGS)** - Il numero di ore di cassa integrazione straordinaria autorizzate a febbraio 2019 è stato pari a 20,3 milioni, di cui 11,0 milioni per solidarietà, registrando un incremento pari al 60,9% rispetto allo stesso mese dell'anno precedente, che registrava 12,6 milioni di ore autorizzate.

Nel mese di febbraio 2019 rispetto al mese precedente si registra una variazione congiunturale pari al +160,8%.

**INTERVENTI IN DEROGA (CIGD)** - Gli interventi in deroga sono stati pari a circa 106 mila ore autorizzate a febbraio 2019 registrando un decremento del 86,1% se raffrontati con febbraio 2018, mese nel quale erano state autorizzate 0,8 milioni di ore. La variazione congiunturale registra nel mese di febbraio 2019 rispetto al mese precedente un decremento pari al 44,1%.

### **I dati relativi alla fruizione delle integrazioni salariali degli ultimi anni non sono agevolmente confrontabili in quanto risentono delle modifiche sostanziali e procedurali introdotte dalla riforma globale di tale istituto.**

Il d. lgs. 148/2015 ha introdotto importanti novità in materia di integrazioni salariali sia per le aziende che per i lavoratori.

Per quanto riguarda le aziende:

- Introduzione di un nuovo concetto di unità produttiva;
- Modifica circa la durata delle prestazioni: la durata massima complessiva dei trattamenti Ordinari e Straordinari non può superare i 24 mesi nel quinquennio mobile. Nel caso del settore edile la durata massima è di 30 mesi. Le ore di CIGO autorizzate non possono eccedere il limite di un terzo delle ore ordinarie lavorabili nel biennio mobile, con riferimento a tutti i lavoratori dell'unità produttiva mediamente occupati nel semestre precedente la domanda.

Per quanto riguarda i lavoratori:

- Nella platea dei beneficiari vengono inclusi anche gli apprendisti assunti con contratto di apprendistato professionalizzante.
- Introduzione del requisito soggettivo dell'anzianità di effettivo lavoro, cioè, alla data di presentazione della domanda, il lavoratore deve aver maturato un'anzianità di almeno 90 giorni presso l'unità produttiva per la quale è richiesto il trattamento.

Inoltre a partire dal 1° gennaio 2016 vengono abolite le commissioni provinciali per l'autorizzazione delle ore di CIGO; l'autorizzazione dei trattamenti ordinari viene disposta direttamente dalla Sede INPS territorialmente competente. Per quanto riguarda la CIGS a partire dal 1° gennaio 2016 viene esclusa come causale di autorizzazione la cessazione dell'attività produttiva dell'azienda o di un ramo di essa.

## ***Prestazioni di disoccupazione***

Il primo maggio 2015 è entrata in vigore la "Nuova prestazione di Assicurazione Sociale per l'Impiego" (NASpl), che sostituisce le indennità di disoccupazione ASpl e mini ASpl. Pertanto le domande di prestazione che si riferiscono ad eventi di disoccupazione involontaria verificatisi entro il 30 aprile 2015 continuano ad essere classificate come ASpl o mini ASpl, mentre le domande che si riferiscono ad eventi di disoccupazione involontaria verificatisi a partire dal 1<sup>o</sup> maggio 2015, sono classificate come NASpl.

In via sperimentale a decorrere dal 1 gennaio 2015 è stata introdotta una prestazione (DisColl) avente lo scopo di fornire un sostegno al reddito dei collaboratori coordinati e continuativi, anche a progetto, iscritti in via esclusiva alla Gestione separata dell'Inps . Dal 1 luglio 2017 è diventata una prestazione strutturale (Legge n.81 del 22 maggio 2017 art.7).

Nel mese di gennaio 2019 sono state presentate 198.294 domande di NASpl e 2.233 di DisColl. Nello stesso mese sono state inoltrate 740 domande di ASpl, mini ASpl, disoccupazione e mobilità, per un totale di 201.267 domande, segnando un incremento del 13,4% rispetto al mese di gennaio 2018 (177.505 domande).

## Ore autorizzate per trattamenti di integrazione salariale

### Cenni normativi

La **Cassa Integrazione Guadagni** è una prestazione finalizzata a sostituire o integrare la retribuzione ed è destinata ai lavoratori sospesi dal lavoro o che operano con orario ridotto a causa di difficoltà produttive dell'azienda. Possono usufruire dell'integrazione salariale gli operai, gli impiegati e i quadri mentre sono esclusi i dirigenti gli apprendisti e i lavoratori a domicilio.

La **CIGO** (Cassa Integrazione Guadagni Ordinaria) è rivolta alle aziende industriali non edili e alle aziende industriali ed artigiane dell'edilizia e del settore lapideo che sospendono o riducono l'attività aziendale a causa di eventi temporanei e transitori quali ad es. la mancanza di commesse, le avversità atmosferiche. Può essere concessa per 13 settimane, più eventuali proroghe fino a 12 mesi; in determinate aree territoriali il limite è elevato a 24 mesi.

L'intervento di **CIGS** (Cassa Integrazione Guadagni Straordinaria) può essere richiesto per ristrutturazione, riorganizzazione e riconversione aziendale, per crisi aziendale di particolare rilevanza sociale e in caso di procedure concorsuali, quali fallimento, liquidazione coatta amministrativa, ecc. La CIGS è destinata ad aziende con, in media, più di 15 dipendenti nel semestre precedente la richiesta di intervento; le aziende sono quelle dei settori industriali ed edili, dell'artigianato dell'indotto (cioè con un solo committente destinatario di CIGS), dei servizi di mensa e ristorazione dell'indotto, delle cooperative agricole; ed inoltre ad imprese commerciali con più di 200 dipendenti (in regime transitorio anche con numero di dipendenti da 51 a 200), ad imprese editrici di giornali per i quali si prescinde dal limite dei 15 dipendenti, imprese di spedizioni e trasporto del terziario e ad agenzie di viaggi e turismo, ciascuna con più di 50 dipendenti.

Sono definiti "in deroga" i trattamenti di integrazione salariale (**CIGD**), destinati ai lavoratori (compresi apprendisti, interinali e lavoratori a domicilio) di imprese escluse dalla Cassa Integrazione Guadagni ordinaria e straordinaria. La CIG in deroga alla vigente normativa è concessa nei casi in cui alcuni settori (tessile, abbigliamento, calzaturiero, orafo, ecc) versino in grave crisi occupazionale. Essa può durare al massimo 12 mesi e il suo ammontare può arrivare fino all'80% della retribuzione. Lo strumento della cassa integrazione guadagni in deroga permette quindi, senza modificare la normativa che regola la CIG, di concedere i trattamenti di integrazione salariale anche a tipologie di aziende e lavoratori che ne sono esclusi.

**Il d. lgs. 148/2015** ha introdotto importanti novità in materia di integrazioni salariali. Di seguito le più rilevanti: La durata massima complessiva dei trattamenti Ordinari e Straordinari non può superare i 24 mesi nel quinquennio mobile. Nel caso del settore edile la durata massima è di 30 mesi. Nella platea dei beneficiari vengono inclusi anche gli apprendisti assunti con contratto di apprendistato professionalizzante. A partire dal 1° gennaio 2016 vengono abolite le commissioni provinciali per l'autorizzazione delle ore di CIGO; l'autorizzazione dei trattamenti ordinari viene disposta direttamente dalla Sede INPS territorialmente competente. Per quanto riguarda la CIGS a partire dal 1° gennaio 2016 viene esclusa come causale di autorizzazione la cessazione dell'attività produttiva dell'azienda o di un ramo di essa.

## ORE AUTORIZZATE PER TRATTAMENTI DI INTEGRAZIONE SALARIALE

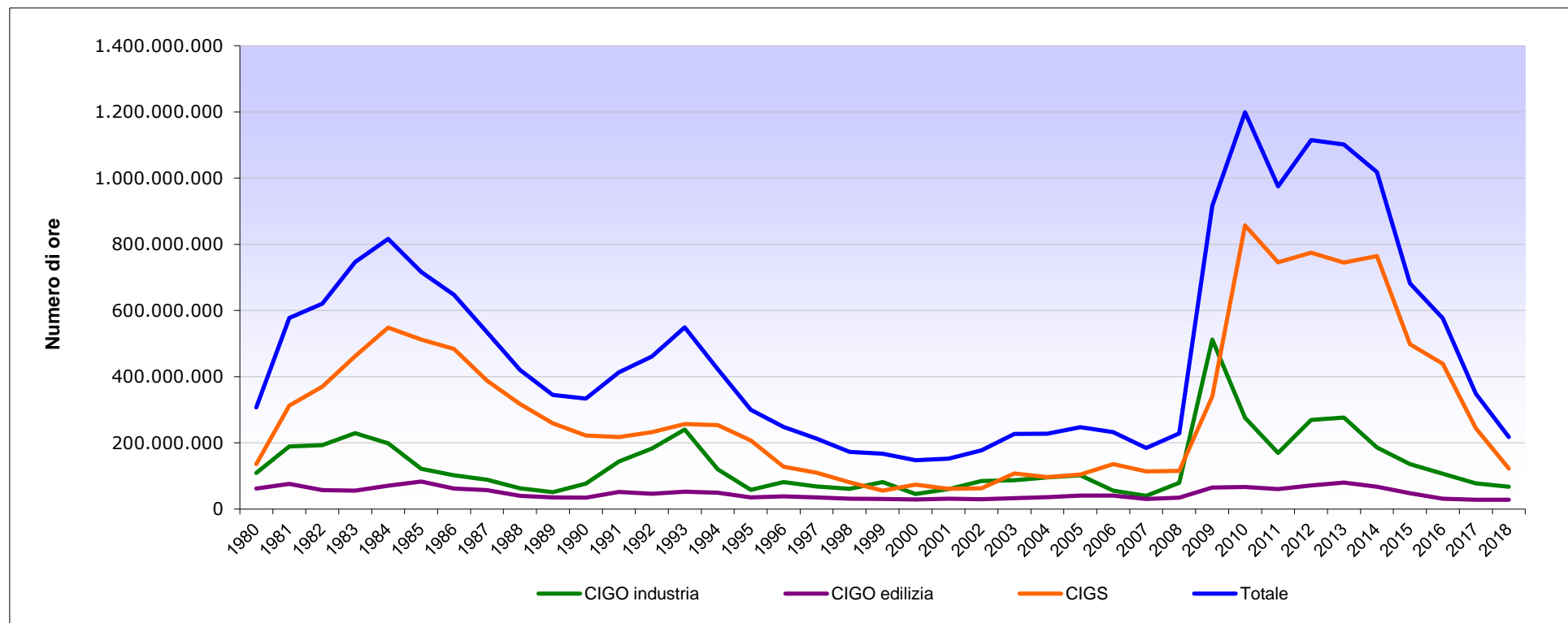
1 - Serie storica annuale del numero di ore per tipologia d'intervento - Periodo dal 1980 al 2019 (Gennaio-Febbraio)

ANNI	CIG Ordinaria		CIG Straordinaria (*)	COMPLESSO		
	Industria	Edilizia		Totale CIGO	Variazione %	
1980	109.338.181	61.946.012	171.284.193	135.852.891	307.137.084	
1981	189.014.432	76.170.947	265.185.379	312.559.489	577.744.868	88%
1982	193.205.105	56.980.817	250.185.922	370.105.563	620.291.485	7%
1983	229.250.408	55.701.479	284.951.887	461.565.957	746.517.844	20%
1984	198.280.247	70.103.980	268.384.227	548.113.068	816.497.295	9%
1985	121.707.904	82.816.095	204.523.999	512.106.735	716.630.734	-12%
1986	101.667.328	61.805.961	163.473.289	483.882.943	647.356.232	-10%
1987	88.782.891	56.970.472	145.753.363	388.093.679	533.847.042	-18%
1988	62.575.786	39.966.393	102.542.179	317.575.990	420.118.169	-21%
1989	50.965.548	35.182.530	86.148.078	258.810.675	344.958.753	-18%
1990	76.926.600	34.549.738	111.476.338	222.217.400	333.693.738	-3%
1991	143.644.804	51.694.576	195.339.380	217.536.402	412.875.782	24%
1992	182.983.716	46.147.031	229.130.747	232.212.731	461.343.478	12%
1993	240.301.503	52.219.231	292.520.734	256.875.663	549.396.397	19%
1994	119.652.052	48.899.762	168.551.814	253.767.063	422.318.877	-23%
1995	57.899.359	34.801.708	92.701.067	207.165.338	299.866.405	-29%
1996	81.764.959	38.129.179	119.894.138	128.191.620	248.085.758	-17%
1997	68.233.484	34.902.186	103.135.670	109.406.901	212.542.571	-14%
1998	60.781.111	31.171.581	91.952.692	80.461.378	172.414.070	-19%
1999	81.206.560	30.129.699	111.336.259	55.797.416	167.133.675	-3%
2000	44.971.736	28.471.422	73.443.158	73.732.088	147.175.246	-12%
2001	60.211.285	31.294.175	91.505.460	60.747.556	152.253.016	3%
2002	84.656.408	29.611.493	114.267.901	62.877.102	177.145.003	16%
2003	87.106.964	32.926.221	120.033.185	107.125.070	227.158.255	28%
2004	95.215.647	36.060.570	131.276.217	96.316.368	227.592.585	0%
2005	101.589.686	40.891.436	142.481.122	104.524.746	247.005.868	9%
2006	55.776.618	40.832.291	96.608.909	136.039.509	232.648.418	-6%
2007	40.102.397	30.551.172	70.653.569	113.699.717	184.353.286	-21%
2008	78.740.758	34.344.512	113.085.270	115.262.321	228.347.591	24%
2009	512.126.827	64.586.239	576.713.066	339.684.793	916.397.859	301%
2010	275.488.424	66.347.148	341.835.572	857.055.564	1.198.891.136	31%
2011	169.551.129	60.223.428	229.774.557	745.656.401	975.430.958	-19%
2012	269.451.073	70.908.930	340.360.003	774.559.966	1.114.919.969	14%
2013	276.553.961	80.129.681	356.683.642	744.919.349	1.101.602.991	-1%
2014	185.956.479	67.603.071	253.559.550	764.431.257	1.017.990.807	-8%
2015	135.836.263	47.942.212	183.778.475	498.248.886	682.027.361	-33%
2016	106.444.649	31.127.015	137.571.664	439.250.601	576.822.265	-15%
2017	77.135.592	27.760.278	104.895.870	244.160.075	349.055.945	-39%
2018	67.565.335	28.186.279	95.751.614	121.959.477	217.711.091	-38%
2019 (Gennaio-Febbraio)	11.571.565	4.140.375	15.711.940	28.403.976	44.115.916	

(\*) Comprensiva della CIGS in deroga

# ORE AUTORIZZATE PER TRATTAMENTI DI INTEGRAZIONE SALARIALE

## Serie storica del numero di ore per tipologia d'intervento - Periodo dal 1980 al 2018



INPS - Coordinamento Generale Statistico Attuariale

## ORE AUTORIZZATE PER TRATTAMENTI DI INTEGRAZIONE SALARIALE

### 2 - Serie storica mensile delle ore per tipologia d'intervento nei mesi sottoindicati

TIPO DI INTERVENTO	ore autorizzate (valori assoluti)												
	febbraio 18	marzo 18	aprile 18	maggio 18	giugno 18	luglio 18	agosto 18	settembre 18	ottobre 18	novembre 18	dicembre 18	gennaio 19	febbraio 19
<b>CIG Ordinaria</b>	9.669.234	9.785.085	9.068.419	10.829.475	9.807.557	7.559.544	4.026.815	5.503.831	7.387.175	8.918.210	6.359.373	7.176.293	8.535.647
<b>CIG Straordinaria</b>	12.624.915	11.669.531	10.051.341	12.830.606	9.623.111	6.924.033	7.141.360	5.785.004	11.739.116	13.474.833	7.600.452	7.791.637	20.318.086
<i>di cui Solidarietà</i>	5.668.512	5.902.586	6.126.503	7.739.691	5.147.421	2.962.742	4.094.683	2.146.819	4.694.142	5.304.433	3.303.551	1.710.671	10.964.092
<b>CIG in Deroga</b>	758.172	377.624	308.313	218.026	114.456	43.958	8.335	30.322	86.473	59.684	47.212	188.753	105.500
<b>TOTALE</b>	<b>23.052.321</b>	<b>21.832.240</b>	<b>19.428.073</b>	<b>23.878.107</b>	<b>19.545.124</b>	<b>14.527.535</b>	<b>11.176.510</b>	<b>11.319.157</b>	<b>19.212.764</b>	<b>22.452.727</b>	<b>14.007.037</b>	<b>15.156.683</b>	<b>28.959.233</b>

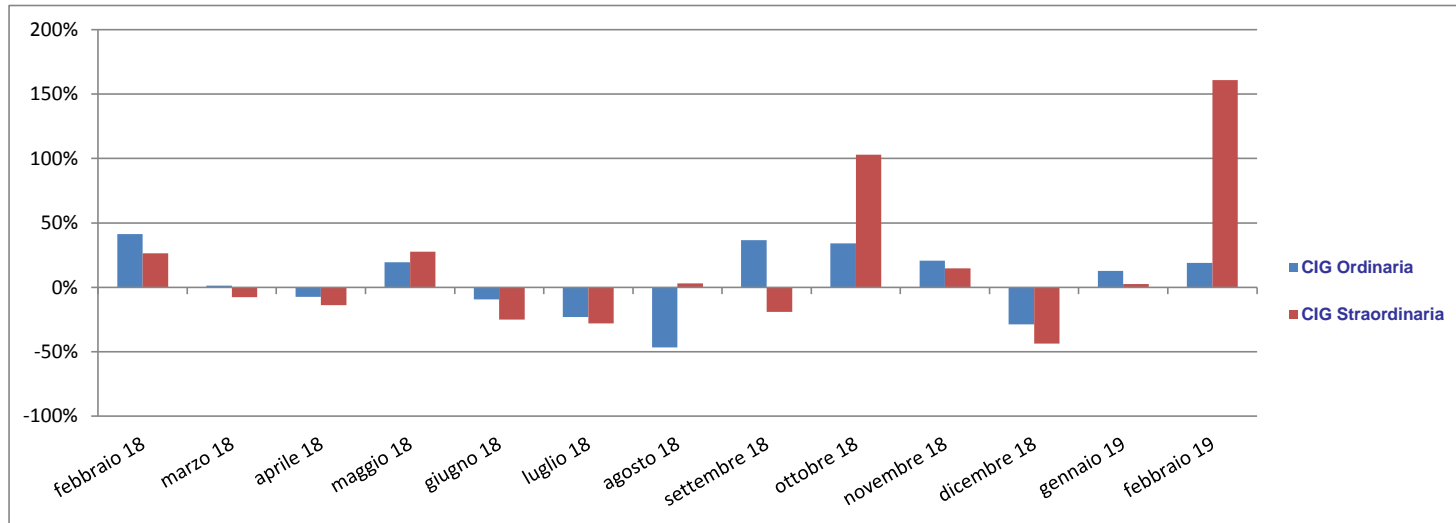
TIPO DI INTERVENTO	variazioni tendenziali (valori %)												
	febbraio 18 / febbraio 17	marzo 18 / marzo 17	aprile 18 / aprile 17	maggio 18 / maggio 17	giugno 18 / giugno 17	luglio 18 / luglio 17	agosto 18 / agosto 17	settembre 18 / settembre 17	ottobre 18 / ottobre 17	novembre 18 / novembre 17	dicembre 18 / dicembre 17	gennaio 19 / gennaio 18	febbraio 19 / febbraio 18
<b>CIG Ordinaria</b>	-4,8%	-7,6%	21,9%	0,5%	-3,5%	13,1%	-35,5%	-25,6%	-24,1%	13,8%	-36,0%	5,0%	-11,7%
<b>CIG Straordinaria</b>	-37,7%	-41,5%	-24,0%	-52,4%	-29,4%	-72,2%	-38,7%	-44,9%	-53,8%	-31,2%	-18,3%	-22,0%	60,9%
<i>di cui Solidarietà</i>	-46,6%	-31,6%	-24,6%	-16,1%	-29,6%	-83,7%	-23,5%	-65,1%	-60,3%	-49,9%	-33,9%	-69,2%	93,4%
<b>CIG in Deroga</b>	-79,9%	-94,2%	-84,5%	-84,2%	-96,4%	-98,3%	-99,5%	-98,7%	-93,2%	-93,3%	-92,2%	-58,7%	-86,1%
<b>TOTALE</b>	<b>-32,6%</b>	<b>-41,2%</b>	<b>-14,3%</b>	<b>-38,9%</b>	<b>-27,6%</b>	<b>-57,4%</b>	<b>-43,0%</b>	<b>-44,2%</b>	<b>-47,2%</b>	<b>-20,7%</b>	<b>-29,4%</b>	<b>-12,3%</b>	<b>25,6%</b>

TIPO DI INTERVENTO	variazioni congiunturali (valori %)												
	febbraio 18 / gennaio 18	marzo 18 / febbraio 18	aprile 18 / marzo 18	maggio 18 / aprile 18	giugno 18 / maggio 18	luglio 18 / giugno 18	agosto 18 / luglio 18	settembre 18 / agosto 18	ottobre 18 / settembre 18	novembre 18 / ottobre 18	dicembre 18 / novembre 18	gennaio 19 / dicembre 18	febbraio 19 / gennaio 19
<b>CIG Ordinaria</b>	41,4%	1,2%	-7,3%	19,4%	-9,4%	-22,9%	-46,7%	36,7%	34,2%	20,7%	-28,7%	12,8%	18,9%
<b>CIG Straordinaria</b>	26,4%	-7,6%	-13,9%	27,7%	-25,0%	-28,0%	3,1%	-19,0%	102,9%	14,8%	-43,6%	2,5%	160,8%
<i>di cui Solidarietà</i>	2,2%	4,1%	3,8%	26,3%	-33,5%	-42,4%	38,2%	-47,6%	118,7%	13,0%	-37,7%	-48,2%	540,9%
<b>CIG in Deroga</b>	65,9%	-50,2%	-18,4%	-29,3%	-47,5%	-61,6%	-81,0%	263,8%	185,2%	-31,0%	-20,9%	299,8%	-44,1%
<b>TOTALE</b>	<b>33,4%</b>	<b>-5,3%</b>	<b>-11,0%</b>	<b>22,9%</b>	<b>-18,1%</b>	<b>-25,7%</b>	<b>-23,1%</b>	<b>1,3%</b>	<b>69,7%</b>	<b>16,9%</b>	<b>-37,6%</b>	<b>8,2%</b>	<b>91,1%</b>

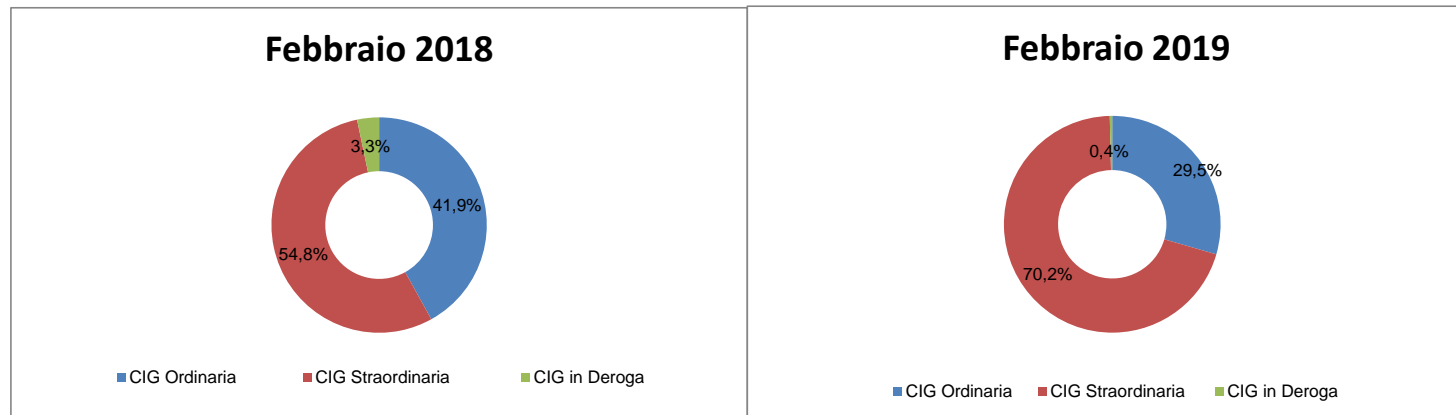


## ORE AUTORIZZATE PER TRATTAMENTI DI INTEGRAZIONE SALARIALE

Variazioni congiunturali per tipologia d'intervento nel periodo Febbraio 2018 - Febbraio 2019



Distribuzione percentuale delle ore autorizzate per tipologia d'intervento nei mesi di Febbraio 2018 e 2019



## ORE AUTORIZZATE PER TRATTAMENTI DI INTEGRAZIONE SALARIALE

### 3 - Serie storica mensile delle ore TOTALI per area geografica nei mesi sottoindicati

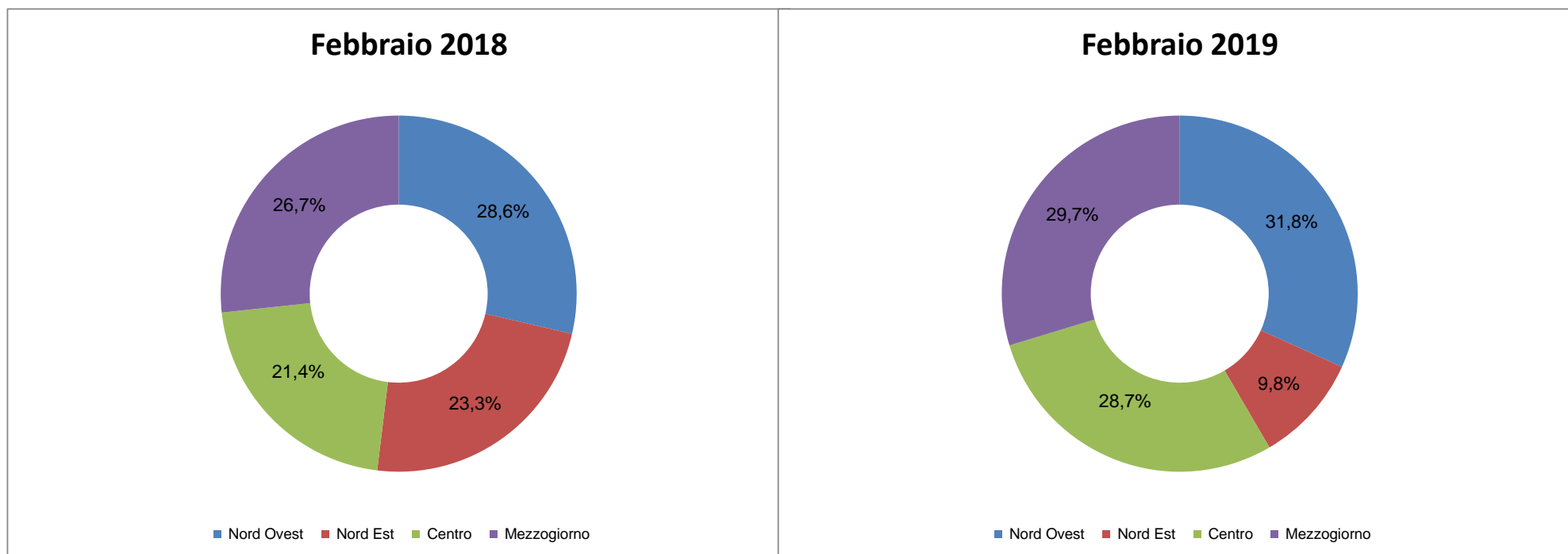
Area Geografica	ore autorizzate (valori assoluti)												
	febbraio 18	marzo 18	aprile 18	maggio 18	giugno 18	luglio 18	agosto 18	settembre 18	ottobre 18	novembre 18	dicembre 18	gennaio 19	febbraio 19
<b>ITALIA</b>	<b>23.052.321</b>	<b>21.832.240</b>	<b>19.428.073</b>	<b>23.878.107</b>	<b>19.545.124</b>	<b>14.527.535</b>	<b>11.176.510</b>	<b>11.319.157</b>	<b>19.212.764</b>	<b>22.452.727</b>	<b>14.007.037</b>	<b>15.156.683</b>	<b>28.959.233</b>
<i>Nord Ovest</i>	6.598.773	8.220.628	5.430.435	9.109.591	6.683.892	3.969.844	3.079.507	3.262.064	6.677.511	6.388.639	3.918.531	5.165.023	9.194.912
<i>Nord Est</i>	5.372.251	4.043.558	3.611.212	4.119.559	4.299.103	3.533.729	1.650.656	1.511.069	4.063.442	4.131.057	1.946.894	2.268.911	2.849.562
<i>Centro</i>	4.927.316	5.103.103	4.156.776	4.842.323	5.644.595	4.210.095	4.344.428	2.246.730	3.917.022	4.026.111	3.299.968	3.550.926	8.316.020
<i>Mezzogiorno</i>	6.153.981	4.464.951	6.229.650	5.806.634	2.917.534	2.813.867	2.101.919	4.299.294	4.554.789	7.906.920	4.841.644	4.171.823	8.598.739

Area Geografica	variazioni tendenziali (valori %)												
	febbraio 18 / febbraio 17	marzo 18 / marzo 17	aprile 18 / aprile 17	maggio 18 / maggio 17	giugno 18 / giugno 17	luglio 18 / luglio 17	agosto 18 / agosto 17	settembre 18 / settembre 17	ottobre 18 / ottobre 17	novembre 18 / novembre 17	dicembre 18 / dicembre 17	gennaio 19 / gennaio 18	febbraio 19 / febbraio 18
<b>ITALIA</b>	<b>-32,6%</b>	<b>-41,2%</b>	<b>-14,3%</b>	<b>-38,9%</b>	<b>-27,6%</b>	<b>-57,4%</b>	<b>-43,0%</b>	<b>-44,2%</b>	<b>-47,2%</b>	<b>-20,7%</b>	<b>-29,4%</b>	<b>-12,3%</b>	<b>25,6%</b>
<i>Nord Ovest</i>	-23,1%	-37,1%	-7,5%	0,7%	-13,8%	-53,2%	-53,5%	-32,1%	-26,4%	-29,8%	-39,8%	-4,2%	39,3%
<i>Nord Est</i>	-40,9%	-52,2%	-36,4%	-37,6%	-41,6%	-50,3%	-52,5%	-43,6%	-21,2%	33,4%	-33,2%	-19,8%	-47,0%
<i>Centro</i>	-45,1%	-31,3%	-37,0%	-0,1%	8,7%	-56,0%	-3,0%	-53,0%	-65,7%	-38,8%	-4,2%	-9,6%	68,8%
<i>Mezzogiorno</i>	-18,6%	-45,2%	38,1%	-68,8%	-56,3%	-68,7%	-58,2%	-46,3%	-57,6%	-17,2%	-30,5%	-18,7%	39,7%

Area Geografica	variazioni congiunturali (valori %)												
	febbraio 18 / gennaio 18	marzo 18 / febbraio 18	aprile 18 / marzo 18	maggio 18 / aprile 18	giugno 18 / maggio 18	luglio 18 / giugno 18	agosto 18 / luglio 18	settembre 18 / agosto 18	ottobre 18 / settembre 18	novembre 18 / ottobre 18	dicembre 18 / novembre 18	gennaio 19 / dicembre 18	febbraio 19 / gennaio 19
<b>ITALIA</b>	<b>33,4%</b>	<b>-5,3%</b>	<b>-11,0%</b>	<b>22,9%</b>	<b>-18,1%</b>	<b>-25,7%</b>	<b>-23,1%</b>	<b>1,3%</b>	<b>69,7%</b>	<b>16,9%</b>	<b>-37,6%</b>	<b>8,2%</b>	<b>91,1%</b>
<i>Nord Ovest</i>	22,4%	24,6%	-33,9%	67,8%	-26,6%	-40,6%	-22,4%	5,9%	104,7%	-4,3%	-38,7%	31,8%	78,0%
<i>Nord Est</i>	89,9%	-24,7%	-10,7%	14,1%	4,4%	-17,8%	-53,3%	-8,5%	168,9%	1,7%	-52,9%	16,5%	25,6%
<i>Centro</i>	25,5%	3,6%	-18,5%	16,5%	16,6%	-25,4%	3,2%	-48,3%	74,3%	2,8%	-18,0%	7,6%	134,2%
<i>Mezzogiorno</i>	19,9%	-27,4%	39,5%	-6,8%	-49,8%	-3,6%	-25,3%	104,5%	5,9%	73,6%	-38,8%	-13,8%	106,1%

## ORE AUTORIZZATE PER TRATTAMENTI DI INTEGRAZIONE SALARIALE

Distribuzione delle ore autorizzate TOTALI per area geografica nei mesi di Febbraio 2018 e 2019



## ORE AUTORIZZATE PER TRATTAMENTI DI INTEGRAZIONE SALARIALE

### 4 - Serie storica mensile delle ore di CIG Ordinaria (CIGO) per area geografica nei mesi sottoindicati

Area Geografica	ore autorizzate (valori assoluti)												
	febbraio 18	marzo 18	aprile 18	maggio 18	giugno 18	luglio 18	agosto 18	settembre 18	ottobre 18	novembre 18	dicembre 18	gennaio 19	febbraio 19
<b>ITALIA</b>	<b>9.669.234</b>	<b>9.785.085</b>	<b>9.068.419</b>	<b>10.829.475</b>	<b>9.807.557</b>	<b>7.559.544</b>	<b>4.026.815</b>	<b>5.503.831</b>	<b>7.387.175</b>	<b>8.918.210</b>	<b>6.359.373</b>	<b>7.176.293</b>	<b>8.535.647</b>
<i>Nord Ovest</i>	3.211.961	3.273.369	2.976.943	3.225.870	3.131.799	2.349.450	1.115.292	1.719.818	2.457.270	2.809.986	2.497.960	2.332.826	3.047.715
<i>Nord Est</i>	2.271.967	2.829.329	2.249.875	2.752.480	2.786.663	2.084.467	1.432.478	1.156.523	1.779.034	1.823.633	1.376.054	1.526.718	1.991.452
<i>Centro</i>	1.852.424	1.622.320	1.782.859	2.769.805	1.828.030	1.551.910	771.294	1.233.522	1.780.990	2.237.093	945.926	1.780.253	1.572.926
<i>Mezzogiorno</i>	2.332.882	2.060.067	2.058.742	2.081.320	2.061.065	1.573.717	707.751	1.393.968	1.369.881	2.047.498	1.539.433	1.536.496	1.923.554

Area Geografica	variazioni tendenziali (valori %)												
	febbraio 18 / febbraio 17	marzo 18 / marzo 17	aprile 18 / aprile 17	maggio 18 / maggio 17	giugno 18 / giugno 17	luglio 18 / luglio 17	agosto 18 / agosto 17	settembre 18 / settembre 17	ottobre 18 / ottobre 17	novembre 18 / novembre 17	dicembre 18 / dicembre 17	gennaio 19 / gennaio 18	febbraio 19 / febbraio 18
<b>ITALIA</b>	<b>-4,8%</b>	<b>-7,6%</b>	<b>21,9%</b>	<b>0,5%</b>	<b>-3,5%</b>	<b>13,1%</b>	<b>-35,5%</b>	<b>-25,6%</b>	<b>-24,1%</b>	<b>13,8%</b>	<b>-36,0%</b>	<b>5,0%</b>	<b>-11,7%</b>
<i>Nord Ovest</i>	3,7%	-24,1%	2,0%	1,6%	-23,5%	3,4%	-56,7%	-32,1%	-37,8%	-15,0%	-35,9%	-11,2%	-5,1%
<i>Nord Est</i>	-18,8%	4,4%	29,5%	-10,7%	27,3%	37,1%	20,6%	-10,1%	-10,5%	32,2%	-4,3%	19,4%	-12,3%
<i>Centro</i>	-14,7%	-14,5%	28,6%	22,1%	1,8%	32,6%	-45,5%	12,1%	-6,7%	50,1%	-41,6%	59,2%	-15,1%
<i>Mezzogiorno</i>	11,6%	22,8%	47,8%	-7,7%	-1,0%	-8,4%	-33,2%	-43,8%	-27,5%	23,1%	-48,3%	-15,2%	-17,5%

Area Geografica	variazioni congiunturali (valori %)												
	febbraio 18 / gennaio 18	marzo 18 / febbraio 18	aprile 18 / marzo 18	maggio 18 / aprile 18	giugno 18 / maggio 18	luglio 18 / giugno 18	agosto 18 / luglio 18	settembre 18 / agosto 18	ottobre 18 / settembre 18	novembre 18 / ottobre 18	dicembre 18 / novembre 18	gennaio 19 / dicembre 18	febbraio 19 / gennaio 19
<b>ITALIA</b>	<b>41,4%</b>	<b>1,2%</b>	<b>-7,3%</b>	<b>19,4%</b>	<b>-9,4%</b>	<b>-22,9%</b>	<b>-46,7%</b>	<b>36,7%</b>	<b>34,2%</b>	<b>20,7%</b>	<b>-28,7%</b>	<b>12,8%</b>	<b>18,9%</b>
<i>Nord Ovest</i>	22,3%	1,9%	-9,1%	8,4%	-2,9%	-25,0%	-52,5%	54,2%	42,9%	14,4%	-11,1%	-6,6%	30,6%
<i>Nord Est</i>	77,7%	24,5%	-20,5%	22,3%	1,2%	-25,2%	-31,3%	-19,3%	53,8%	2,5%	-24,5%	10,9%	30,4%
<i>Centro</i>	65,7%	-12,4%	9,9%	55,4%	-34,0%	-15,1%	-50,3%	59,9%	44,4%	25,6%	-57,7%	88,2%	-11,6%
<i>Mezzogiorno</i>	28,7%	-11,7%	-0,1%	1,1%	-1,0%	-23,6%	-55,0%	97,0%	-1,7%	49,5%	-24,8%	-0,2%	25,2%

## ORE AUTORIZZATE PER TRATTAMENTI DI INTEGRAZIONE SALARIALE

### 5 - Serie storica mensile delle ore di CIG Straordinaria\* (CIGS) per area geografica nei mesi sottoindicati

Area Geografica	ore autorizzate (valori assoluti)												
	febbraio 18	marzo 18	aprile 18	maggio 18	giugno 18	luglio 18	agosto 18	settembre 18	ottobre 18	novembre 18	dicembre 18	gennaio 19	febbraio 19
<b>ITALIA</b>	<b>12.624.915</b>	<b>11.669.531</b>	<b>10.051.341</b>	<b>12.830.606</b>	<b>9.623.111</b>	<b>6.924.033</b>	<b>7.141.360</b>	<b>5.785.004</b>	<b>11.739.116</b>	<b>13.474.833</b>	<b>7.600.452</b>	<b>7.791.637</b>	<b>20.318.086</b>
<i>Nord Ovest</i>	3.379.958	4.932.628	2.339.985	5.873.316	3.551.613	1.619.954	1.963.153	1.531.401	4.213.465	3.577.651	1.420.571	2.832.197	6.146.088
<i>Nord Est</i>	2.990.751	1.191.308	1.354.347	1.365.422	1.508.764	1.449.262	215.835	348.954	2.278.956	2.307.424	569.728	741.451	858.008
<i>Centro</i>	3.027.339	3.300.747	2.299.261	1.983.708	3.756.071	2.639.121	3.572.542	1.003.736	2.118.498	1.743.323	2.314.166	1.586.886	6.674.122
<i>Mezzogiorno</i>	3.226.867	2.244.848	4.057.748	3.608.160	806.663	1.215.696	1.389.830	2.900.913	3.128.197	5.846.435	3.295.987	2.631.103	6.639.868

Area Geografica	variazioni tendenziali (valori %)												
	febbraio 18 / febbraio 17	marzo 18 / marzo 17	aprile 18 / aprile 17	maggio 18 / maggio 17	giugno 18 / giugno 17	luglio 18 / luglio 17	agosto 18 / agosto 17	settembre 18 / settembre 17	ottobre 18 / ottobre 17	novembre 18 / novembre 17	dicembre 18 / dicembre 17	gennaio 19 / gennaio 18	febbraio 19 / febbraio 18
<b>ITALIA</b>	<b>-37,7%</b>	<b>-41,5%</b>	<b>-24,0%</b>	<b>-52,4%</b>	<b>-29,4%</b>	<b>-72,2%</b>	<b>-38,7%</b>	<b>-44,9%</b>	<b>-53,8%</b>	<b>-31,2%</b>	<b>-18,3%</b>	<b>-22,0%</b>	<b>60,9%</b>
<i>Nord Ovest</i>	-28,3%	-35,1%	4,8%	3,4%	8,0%	-69,9%	-44,5%	-28,9%	-8,4%	-37,1%	-45,4%	2,5%	81,8%
<i>Nord Est</i>	-48,5%	-73,6%	-63,8%	-53,1%	-66,3%	-69,8%	-88,6%	-66,1%	-26,4%	43,8%	-59,5%	-52,1%	-71,3%
<i>Centro</i>	-48,4%	3,6%	-47,5%	-12,6%	57,1%	-67,8%	29,4%	-71,6%	-76,8%	-63,9%	45,5%	-36,5%	120,5%
<i>Mezzogiorno</i>	-17,0%	-51,9%	41,0%	-77,6%	-76,8%	-81,4%	-59,9%	-23,2%	-63,4%	-21,8%	-11,0%	-17,2%	105,8%

Area Geografica	variazioni congiunturali (valori %)												
	febbraio 18 / gennaio 18	marzo 18 / febbraio 18	aprile 18 / marzo 18	maggio 18 / aprile 18	giugno 18 / maggio 18	luglio 18 / giugno 18	agosto 18 / luglio 18	settembre 18 / agosto 18	ottobre 18 / settembre 18	novembre 18 / ottobre 18	dicembre 18 / novembre 18	gennaio 19 / dicembre 18	febbraio 19 / gennaio 19
<b>ITALIA</b>	<b>26,4%</b>	<b>-7,6%</b>	<b>-13,9%</b>	<b>27,7%</b>	<b>-25,0%</b>	<b>-28,0%</b>	<b>3,1%</b>	<b>-19,0%</b>	<b>102,9%</b>	<b>14,8%</b>	<b>-43,6%</b>	<b>2,5%</b>	<b>160,8%</b>
<i>Nord Ovest</i>	22,4%	45,9%	-52,6%	151,0%	-39,5%	-54,4%	21,2%	-22,0%	175,1%	-15,1%	-60,3%	99,4%	117,0%
<i>Nord Est</i>	93,1%	-60,2%	13,7%	0,8%	10,5%	-3,9%	-85,1%	61,7%	553,1%	1,2%	-75,3%	30,1%	15,7%
<i>Centro</i>	21,2%	9,0%	-30,3%	-13,7%	89,3%	-29,7%	35,4%	-71,9%	111,1%	-17,7%	32,7%	-31,4%	320,6%
<i>Mezzogiorno</i>	1,6%	-30,4%	80,8%	-11,1%	-77,6%	50,7%	14,3%	108,7%	7,8%	86,9%	-43,6%	-20,2%	152,4%

\* Inclusive le ore autorizzate per Solidarietà

## ORE AUTORIZZATE PER TRATTAMENTI DI INTEGRAZIONE SALARIALE

### 5 bis - Serie storica mensile delle ore di CIGS per Solidarietà per area geografica nei mesi sottoindicati

Area Geografica	ore autorizzate (valori assoluti)												
	febbraio 18	marzo 18	aprile 18	maggio 18	giugno 18	luglio 18	agosto 18	settembre 18	ottobre 18	novembre 18	dicembre 18	gennaio 19	febbraio 19
<b>ITALIA</b>	<b>5.668.512</b>	<b>5.902.586</b>	<b>6.126.503</b>	<b>7.739.691</b>	<b>5.147.421</b>	<b>2.962.742</b>	<b>4.094.683</b>	<b>2.146.819</b>	<b>4.694.142</b>	<b>5.304.433</b>	<b>3.303.551</b>	<b>1.710.671</b>	<b>10.964.092</b>
<i>Nord Ovest</i>	1.321.837	2.602.956	1.057.030	4.394.058	1.413.255	456.167	505.773	452.282	1.216.627	2.425.553	734.496	580.284	3.548.524
<i>Nord Est</i>	1.041.183	572.678	1.010.967	863.834	826.957	1.346.836	129.635	133.928	464.283	391.483	117.415	244.279	300.357
<i>Centro</i>	1.502.879	1.552.513	1.218.046	721.657	2.440.814	613.309	3.242.126	706.515	459.234	912.343	402.673	272.201	6.243.523
<i>Mezzogiorno</i>	1.802.613	1.174.439	2.840.460	1.760.142	466.395	546.430	217.149	854.094	2.553.998	1.575.054	2.048.967	613.907	871.688

Area Geografica	variazioni tendenziali (valori %)												
	febbraio 18 / febbraio 17	marzo 18 / marzo 17	aprile 18 / aprile 17	maggio 18 / maggio 17	giugno 18 / giugno 17	luglio 18 / luglio 17	agosto 18 / agosto 17	settembre 18 / settembre 17	ottobre 18 / ottobre 17	novembre 18 / novembre 17	dicembre 18 / dicembre 17	gennaio 19 / gennaio 18	febbraio 19 / febbraio 18
<b>ITALIA</b>	<b>-46,6%</b>	<b>-31,6%</b>	<b>-24,6%</b>	<b>-16,1%</b>	<b>-29,6%</b>	<b>-83,7%</b>	<b>-23,5%</b>	<b>-65,1%</b>	<b>-60,3%</b>	<b>-49,9%</b>	<b>-33,9%</b>	<b>-69,2%</b>	<b>93,4%</b>
<i>Nord Ovest</i>	1,2%	-17,0%	-25,4%	0,6%	-13,6%	-89,1%	-64,5%	-68,8%	-63,0%	-38,8%	-32,1%	-71,3%	168,5%
<i>Nord Est</i>	-67,1%	-56,0%	-64,5%	-54,6%	-65,3%	-61,4%	-88,4%	-81,1%	-49,3%	-64,2%	-86,1%	-14,7%	-71,2%
<i>Centro</i>	-61,8%	17,2%	-54,1%	-20,9%	33,2%	-90,0%	184,3%	-20,9%	-83,9%	-68,5%	-66,4%	-76,1%	315,4%
<i>Mezzogiorno</i>	-18,7%	-59,0%	134,6%	-13,5%	-68,2%	-87,5%	-87,0%	-72,5%	-46,4%	-40,1%	9,4%	-70,8%	-51,6%

Area Geografica	variazioni congiunturali (valori %)												
	febbraio 18 / gennaio 18	marzo 18 / febbraio 18	aprile 18 / marzo 18	maggio 18 / aprile 18	giugno 18 / maggio 18	luglio 18 / giugno 18	agosto 18 / luglio 18	settembre 18 / agosto 18	ottobre 18 / settembre 18	novembre 18 / ottobre 18	dicembre 18 / novembre 18	gennaio 19 / dicembre 18	febbraio 19 / gennaio 19
<b>ITALIA</b>	<b>2,2%</b>	<b>4,1%</b>	<b>3,8%</b>	<b>26,3%</b>	<b>-33,5%</b>	<b>-42,4%</b>	<b>38,2%</b>	<b>-47,6%</b>	<b>118,7%</b>	<b>13,0%</b>	<b>-37,7%</b>	<b>-48,2%</b>	<b>540,9%</b>
<i>Nord Ovest</i>	-34,6%	96,9%	-59,4%	315,7%	-67,8%	-67,7%	10,9%	-10,6%	169,0%	99,4%	-69,7%	-21,0%	511,5%
<i>Nord Est</i>	263,4%	-45,0%	76,5%	-14,6%	-4,3%	62,9%	-90,4%	3,3%	246,7%	-15,7%	-70,0%	108,0%	23,0%
<i>Centro</i>	32,0%	3,3%	-21,5%	-40,8%	238,2%	-74,9%	428,6%	-78,2%	-35,0%	98,7%	-55,9%	-32,4%	2193,7%
<i>Mezzogiorno</i>	-14,2%	-34,8%	141,9%	-38,0%	-73,5%	17,2%	-60,3%	293,3%	199,0%	-38,3%	30,1%	-70,0%	42,0%

## ORE AUTORIZZATE PER TRATTAMENTI DI INTEGRAZIONE SALARIALE

### 6 - Serie storica mensile delle ore di CIG in Deroga (CIGD) per area geografica nei mesi sottoindicati

Area Geografica	ore autorizzate (valori assoluti)												
	febbraio 18	marzo 18	aprile 18	maggio 18	giugno 18	luglio 18	agosto 18	settembre 18	ottobre 18	novembre 18	dicembre 18	gennaio 19	febbraio 19
<b>ITALIA</b>	<b>758.172</b>	<b>377.624</b>	<b>308.313</b>	<b>218.026</b>	<b>114.456</b>	<b>43.958</b>	<b>8.335</b>	<b>30.322</b>	<b>86.473</b>	<b>59.684</b>	<b>47.212</b>	<b>188.753</b>	<b>105.500</b>
<i>Nord Ovest</i>	6.854	14.631	113.507	10.405	480	440	1.062	10.845	6.776	1.002	-	-	1.109
<i>Nord Est</i>	109.533	22.921	6.990	1.657	3.676	-	2.343	5.592	5.452	-	1.112	742	102
<i>Centro</i>	47.553	180.036	74.656	88.810	60.494	19.064	592	9.472	17.534	45.695	39.876	183.787	68.972
<i>Mezzogiorno</i>	594.232	160.036	113.160	117.154	49.806	24.454	4.338	4.413	56.711	12.987	6.224	4.224	35.317

Area Geografica	variazioni tendenziali (valori %)												
	febbraio 18 / febbraio 17	marzo 18 / marzo 17	aprile 18 / aprile 17	maggio 18 / maggio 17	giugno 18 / giugno 17	luglio 18 / luglio 17	agosto 18 / agosto 17	settembre 18 / settembre 17	ottobre 18 / ottobre 17	novembre 18 / novembre 17	dicembre 18 / dicembre 17	gennaio 19 / gennaio 18	febbraio 19 / febbraio 18
<b>ITALIA</b>	<b>-79,9%</b>	<b>-94,2%</b>	<b>-84,5%</b>	<b>-84,2%</b>	<b>-96,4%</b>	<b>-98,3%</b>	<b>-99,5%</b>	<b>-98,7%</b>	<b>-93,2%</b>	<b>-93,3%</b>	<b>-92,2%</b>	<b>-58,7%</b>	<b>-86,1%</b>
<i>Nord Ovest</i>	-99,1%	-98,7%	-84,2%	-94,6%	-99,9%	-99,9%	-99,8%	-91,0%	-98,7%	-99,1%	-100,0%	-100,0%	-83,8%
<i>Nord Est</i>	-77,7%	-98,2%	-96,5%	-99,7%	-99,5%	-100,0%	-99,4%	-98,5%	-92,5%	-100,0%	-98,5%	-38,1%	-99,9%
<i>Centro</i>	-94,9%	-92,3%	-91,0%	-71,4%	-94,0%	-89,8%	-99,8%	-93,8%	-95,1%	-82,5%	-82,9%	-40,9%	45,0%
<i>Mezzogiorno</i>	-62,4%	-91,1%	-53,3%	-56,0%	-95,5%	-96,6%	-99,1%	-99,7%	-82,0%	-96,8%	-97,8%	-97,1%	-94,1%

Area Geografica	variazioni congiunturali (valori %)												
	febbraio 18 / gennaio 18	marzo 18 / febbraio 18	aprile 18 / marzo 18	maggio 18 / aprile 18	giugno 18 / maggio 18	luglio 18 / giugno 18	agosto 18 / luglio 18	settembre 18 / agosto 18	ottobre 18 / settembre 18	novembre 18 / ottobre 18	dicembre 18 / novembre 18	gennaio 19 / dicembre 18	febbraio 19 / gennaio 19
<b>ITALIA</b>	<b>65,9%</b>	<b>-50,2%</b>	<b>-18,4%</b>	<b>-29,3%</b>	<b>-47,5%</b>	<b>-61,6%</b>	<b>-81,0%</b>	<b>263,8%</b>	<b>185,2%</b>	<b>-31,0%</b>	<b>-20,9%</b>	<b>299,8%</b>	<b>-44,1%</b>
<i>Nord Ovest</i>	445,7%	113,5%	675,8%	-90,8%	-95,4%	-8,3%	141,4%	921,2%	-37,5%	-85,2%	-	-	-
<i>Nord Est</i>	9035,4%	-79,1%	-69,5%	-76,3%	121,8%	-100,0%	-	138,7%	-2,5%	-	-	-33,3%	-86,3%
<i>Centro</i>	-84,7%	278,6%	-58,5%	19,0%	-31,9%	-68,5%	-96,9%	1500,0%	85,1%	160,6%	-12,7%	360,9%	-62,5%
<i>Mezzogiorno</i>	313,9%	-73,1%	-29,3%	3,5%	-57,5%	-50,9%	-82,3%	1,7%	1185,1%	-77,1%	-52,1%	-32,1%	736,1%

## ORE AUTORIZZATE PER TRATTAMENTI DI INTEGRAZIONE SALARIALE

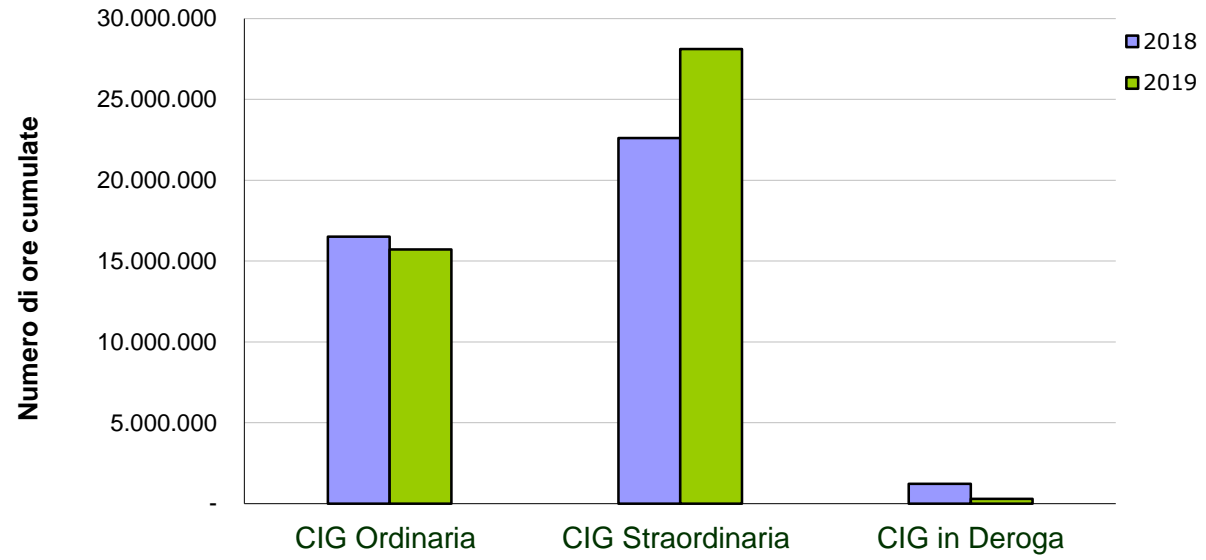
### 7 - Numero ore per tipologia d'intervento e qualifica del lavoratore nel mese e nel periodo sottoindicato

TIPO DI INTERVENTO Qualifica del lavoratore	FEBBRAIO			Valori cumulati GENNAIO - FEBBRAIO		
	2018	2019	febbraio 19 / febbraio 18 Variazione %	2018	2019	gen-feb 2019 / gen-feb 2018 Variazione %
<b>CIG Ordinaria</b>	<b>9.669.234</b>	<b>8.535.647</b>	<b>-11,72%</b>	<b>16.506.130</b>	<b>15.711.940</b>	<b>-4,81%</b>
Operai	8.233.155	7.253.186	-11,90%	14.171.748	13.559.663	-4,32%
Impiegati	1.436.079	1.282.461	-10,70%	2.334.382	2.152.277	-7,80%
<b>CIG Straordinaria</b>	<b>12.624.915</b>	<b>20.318.086</b>	<b>60,94%</b>	<b>22.610.633</b>	<b>28.109.723</b>	<b>24,32%</b>
Operai	5.584.216	12.608.061	125,78%	11.203.532	18.278.873	63,15%
Impiegati	7.040.699	7.710.025	9,51%	11.407.101	9.830.850	-13,82%
<b>CIG in Deroga</b>	<b>758.172</b>	<b>105.500</b>	<b>-86,08%</b>	<b>1.215.054</b>	<b>294.253</b>	<b>-75,78%</b>
Operai	241.558	88.576	-63,33%	443.686	243.764	-45,06%
Impiegati	516.614	16.924	-96,72%	771.368	50.489	-93,45%
<b>TOTALE</b>	<b>23.052.321</b>	<b>28.959.233</b>	<b>25,62%</b>	<b>40.331.817</b>	<b>44.115.916</b>	<b>9,38%</b>
Operai	14.058.929	19.949.823	41,90%	25.818.966	32.082.300	24,26%
Impiegati	8.993.392	9.009.410	0,18%	14.512.851	12.033.616	-17,08%



## ORE AUTORIZZATE PER TRATTAMENTI DI INTEGRAZIONE SALARIALE

Confronto per tipologia di intervento tra i periodi  
Gennaio-Febbraio 2018 e Gennaio-Febbraio 2019



## ORE AUTORIZZATE PER TRATTAMENTI DI INTEGRAZIONE SALARIALE

### 8 - Numero ore per tipologia d'intervento e ramo di attività, nel mese e nel periodo sottoindicato

TIPO DI INTERVENTO Rami di attività	FEBBRAIO		febbraio 19 / febbraio 18	Valori cumulati GENNAIO - FEBBRAIO		gen-feb 2019 / gen-feb 2018
	2018	2019	Variazione %	2018	2019	Variazione %
<b>CIG Ordinaria</b>	<b>9.669.234</b>	<b>8.535.647</b>	<b>-11,72%</b>	<b>16.506.130</b>	<b>15.711.940</b>	<b>-4,81%</b>
Industria	6.973.272	6.231.371	-10,64%	11.694.715	11.571.565	-1,05%
Edilizia	2.695.962	2.304.276	-14,53%	4.811.415	4.140.375	-13,95%
<b>CIG Straordinaria</b>	<b>12.624.915</b>	<b>20.318.086</b>	<b>60,94%</b>	<b>22.610.633</b>	<b>28.109.723</b>	<b>24,32%</b>
Industria	7.061.421	18.617.455	163,65%	15.283.710	25.111.716	64,30%
Edilizia	358.459	55.994	-84,38%	442.659	564.426	27,51%
Artigianato	-	-	-	20.157	-	-
Commercio	5.205.035	1.610.129	-69,07%	6.864.107	2.393.516	-65,13%
Rami vari*	-	34.508	-	-	40.065	-
<b>CIG in Deroga</b>	<b>758.172</b>	<b>105.500</b>	<b>-86,08%</b>	<b>1.215.054</b>	<b>294.253</b>	<b>-75,78%</b>
Industria	302.771	32.467	-89,28%	433.298	36.945	-91,47%
Edilizia	1.472	1.068	-27,45%	22.492	7.968	-64,57%
Artigianato	18.627	30.120	61,70%	43.822	32.582	-25,65%
Commercio	433.022	41.845	-90,34%	713.162	216.758	-69,61%
Rami vari*	2.280	-	-	2.280	-	-
<b>TOTALE</b>	<b>23.052.321</b>	<b>28.959.233</b>	<b>25,62%</b>	<b>40.331.817</b>	<b>44.115.916</b>	<b>9,38%</b>
Industria	14.337.464	24.881.293	73,54%	27.411.723	36.720.226	33,96%
Edilizia	3.055.893	2.361.338	-22,73%	5.276.566	4.712.769	-10,68%
Artigianato	18.627	30.120	61,70%	63.979	32.582	-49,07%
Commercio	5.638.057	1.651.974	-70,70%	7.577.269	2.610.274	-65,55%
Rami vari*	2.280	34.508	1413,51%	2.280	40.065	1657,24%

\* Credito, Enti Pubblici, Agricoltura, ecc.

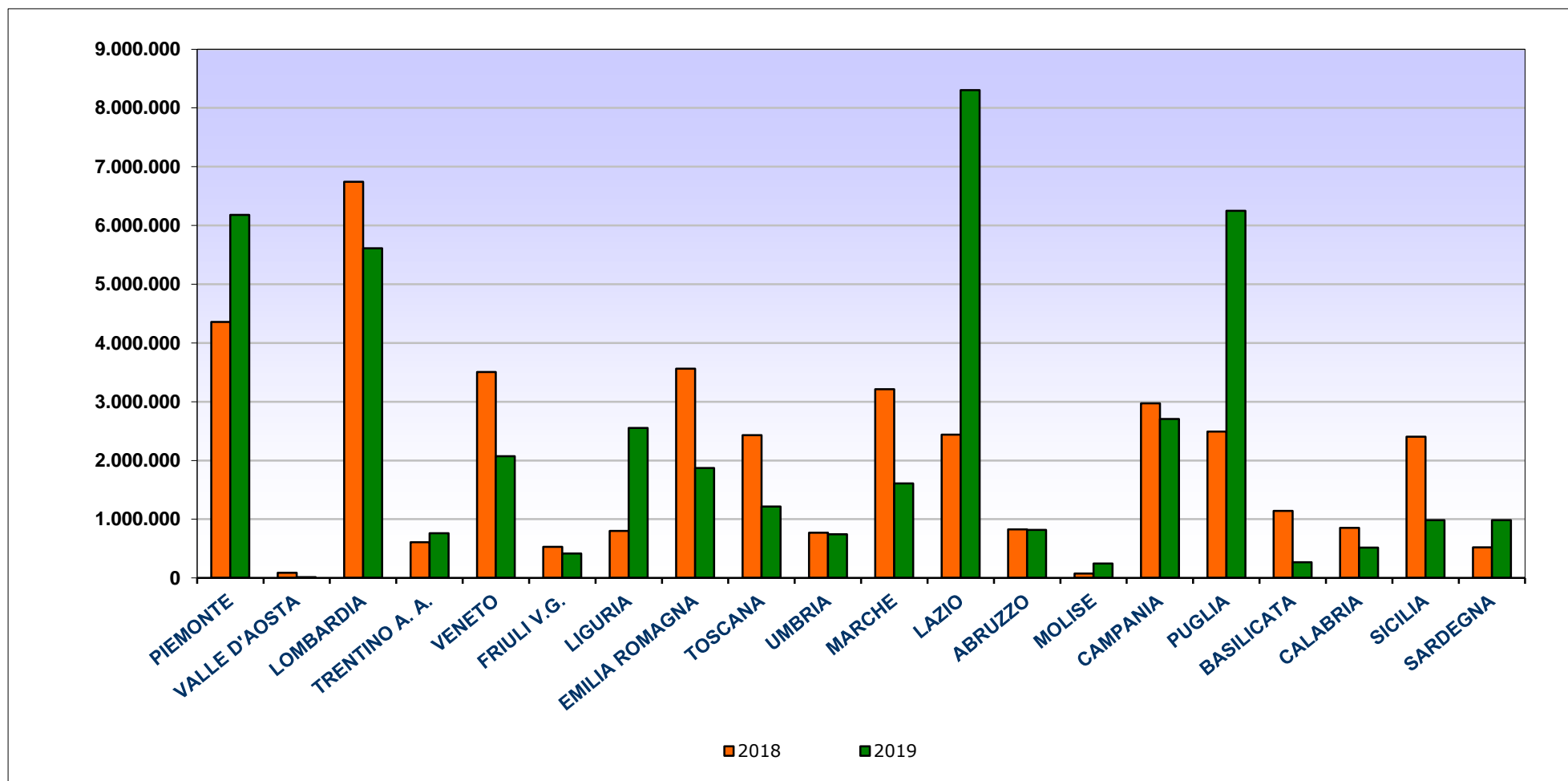
## ORE AUTORIZZATE PER TRATTAMENTI DI INTEGRAZIONE SALARIALE

### 9 - Numero ore TOTALI per regione e area geografica nel mese e nel periodo sottoindicato

REGIONE	FEBBRAIO		febbraio 19 / febbraio 18	Valori cumulati GENNAIO - FEBBRAIO		gen-feb 2019 / gen-feb 2018
	2018	2019	Variazione %	2018	2019	Variazione %
PIEMONTE	2.639.329	5.052.249	91,42%	4.355.874	6.180.369	41,89%
VALLE D'AOSTA	38.438	160	-99,58%	88.309	14.477	-83,61%
LOMBARDIA	3.487.755	3.124.066	-10,43%	6.744.009	5.612.138	-16,78%
TRENTINO A. A.	362.836	498.777	37,47%	607.923	761.568	25,27%
VENETO	1.948.249	1.139.067	-41,53%	3.503.471	2.073.077	-40,83%
FRIULI V.G.	368.625	169.213	-54,10%	528.661	414.523	-21,59%
LIGURIA	433.251	1.018.437	135,07%	801.467	2.552.951	218,53%
EMILIA ROMAGNA	2.692.541	1.042.505	-61,28%	3.561.174	1.869.305	-47,51%
TOSCANA	1.415.136	525.417	-62,87%	2.432.007	1.215.386	-50,03%
UMBRIA	383.287	297.563	-22,37%	768.351	742.799	-3,33%
MARCHE	1.946.288	845.789	-56,54%	3.214.147	1.607.149	-50,00%
LAZIO	1.182.605	6.647.251	462,09%	2.439.634	8.301.612	240,28%
ABRUZZO	528.834	270.562	-48,84%	828.922	817.657	-1,36%
MOLISE	64.090	118.597	85,05%	76.482	243.602	218,51%
CAMPANIA	1.765.622	1.391.985	-21,16%	2.971.717	2.705.702	-8,95%
PUGLIA	1.239.700	5.104.135	311,72%	2.490.942	6.250.233	150,92%
BASILICATA	564.779	139.311	-75,33%	1.139.327	265.861	-76,67%
CALABRIA	399.787	235.713	-41,04%	852.535	517.856	-39,26%
SICILIA	1.313.646	466.801	-64,47%	2.405.375	984.794	-59,06%
SARDEGNA	277.523	871.635	214,08%	521.490	984.857	88,85%
<b>ITALIA</b>	<b>23.052.321</b>	<b>28.959.233</b>	<b>25,62%</b>	<b>40.331.817</b>	<b>44.115.916</b>	<b>9,38%</b>
<i>Nord Ovest</i>	<i>6.598.773</i>	<i>9.194.912</i>	<i>39,34%</i>	<i>11.989.659</i>	<i>14.359.935</i>	<i>19,77%</i>
<i>Nord Est</i>	<i>5.372.251</i>	<i>2.849.562</i>	<i>-46,96%</i>	<i>8.201.229</i>	<i>5.118.473</i>	<i>-37,59%</i>
<i>Centro</i>	<i>4.927.316</i>	<i>8.316.020</i>	<i>68,77%</i>	<i>8.854.139</i>	<i>11.866.946</i>	<i>34,03%</i>
<i>Mezzogiorno</i>	<i>6.153.981</i>	<i>8.598.739</i>	<i>39,73%</i>	<i>11.286.790</i>	<i>12.770.562</i>	<i>13,15%</i>

## ORE AUTORIZZATE PER TRATTAMENTI DI INTEGRAZIONE SALARIALE

Numero delle ore autorizzate per regione nei periodi Gennaio-Febbraio 2018 e Gennaio-Febbraio 2019



## ORE AUTORIZZATE PER TRATTAMENTI DI INTEGRAZIONE SALARIALE

### 10 - Numero ore di CIG Ordinaria (CIGO) per regione e area geografica nel mese e nel periodo sottoindicato

REGIONE	FEBBRAIO		febbraio 19 / febbraio 18	Valori cumulati GENNAIO - FEBBRAIO		gen-feb 2019 / gen-feb 2018
	2018	2019	Variazione %	2018	2019	Variazione %
PIEMONTE	1.270.270	1.535.900	20,91%	2.284.031	2.200.638	-3,65%
VALLE D'AOSTA	38.438	160	-99,58%	75.141	14.477	-80,73%
LOMBARDIA	1.798.622	1.396.436	-22,36%	3.111.268	2.929.416	-5,84%
TRENTINO A. A.	278.525	360.903	29,58%	523.612	595.359	13,70%
VENETO	1.137.855	1.009.600	-11,27%	1.639.561	1.733.518	5,73%
FRIULI V.G.	107.816	100.564	-6,73%	203.851	201.557	-1,13%
LIGURIA	104.631	115.219	10,12%	368.871	236.010	-36,02%
EMILIA ROMAGNA	747.771	520.385	-30,41%	1.183.651	987.736	-16,55%
TOSCANA	428.313	343.292	-19,85%	816.131	1.006.671	23,35%
UMBRIA	329.365	210.603	-36,06%	596.803	325.971	-45,38%
MARCHE	533.038	648.247	21,61%	712.097	780.581	9,62%
LAZIO	561.708	370.784	-33,99%	845.598	1.239.956	46,64%
ABRUZZO	134.571	90.074	-33,07%	307.951	227.276	-26,20%
MOLISE	44.626	118.597	165,76%	56.297	243.602	332,71%
CAMPANIA	486.184	636.810	30,98%	776.706	1.097.590	41,31%
PUGLIA	677.708	590.230	-12,91%	1.312.685	924.584	-29,57%
BASILICATA	518.423	121.394	-76,58%	883.797	247.944	-71,95%
CALABRIA	113.622	69.966	-38,42%	206.812	143.065	-30,82%
SICILIA	299.603	259.121	-13,51%	515.768	480.125	-6,91%
SARDEGNA	58.145	37.362	-35,74%	85.499	95.864	12,12%
<b>ITALIA</b>	<b>9.669.234</b>	<b>8.535.647</b>	<b>-11,72%</b>	<b>16.506.130</b>	<b>15.711.940</b>	<b>-4,81%</b>
<i>Nord Ovest</i>	<i>3.211.961</i>	<i>3.047.715</i>	<i>-5,11%</i>	<i>5.839.311</i>	<i>5.380.541</i>	<i>-7,86%</i>
<i>Nord Est</i>	<i>2.271.967</i>	<i>1.991.452</i>	<i>-12,35%</i>	<i>3.550.675</i>	<i>3.518.170</i>	<i>-0,92%</i>
<i>Centro</i>	<i>1.852.424</i>	<i>1.572.926</i>	<i>-15,09%</i>	<i>2.970.629</i>	<i>3.353.179</i>	<i>12,88%</i>
<i>Mezzogiorno</i>	<i>2.332.882</i>	<i>1.923.554</i>	<i>-17,55%</i>	<i>4.145.515</i>	<i>3.460.050</i>	<i>-16,54%</i>

## ORE AUTORIZZATE PER TRATTAMENTI DI INTEGRAZIONE SALARIALE

### 11 - Numero ore di CIG Straordinaria (CIGS) per regione e area geografica nel mese e nel periodo sottoindicato

REGIONE	FEBBRAIO		febbraio 19 / febbraio 18	Valori cumulati GENNAIO - FEBBRAIO		gen-feb 2019 / gen-feb 2018
	2018	2019	Variazione %	2018	2019	Variazione %
PIEMONTE	1.369.059	3.516.317	156,84%	2.071.803	3.979.699	92,09%
VALLE D'AOSTA	-	-	-	13.168	-	-
LOMBARDIA	1.689.133	1.726.553	2,22%	3.632.741	2.681.645	-26,18%
TRENTINO A. A.	84.311	137.874	63,53%	84.311	166.209	97,14%
VENETO	809.508	129.467	-84,01%	1.862.325	338.817	-81,81%
FRIULI V.G.	260.809	68.649	-73,68%	324.810	212.966	-34,43%
LIGURIA	321.766	903.218	180,71%	424.526	2.316.941	445,77%
EMILIA ROMAGNA	1.836.123	522.018	-71,57%	2.268.376	881.467	-61,14%
TOSCANA	966.197	182.125	-81,15%	1.577.120	208.715	-86,77%
UMBRIA	51.740	86.960	68,07%	169.086	240.195	42,05%
MARCHE	1.408.890	141.072	-89,99%	2.455.225	770.098	-68,63%
LAZIO	600.512	6.263.965	943,10%	1.323.665	7.042.000	432,01%
ABRUZZO	350.729	155.894	-55,55%	405.034	565.787	39,69%
MOLISE	19.464	-	-	19.464	-	-
CAMPANIA	1.249.224	755.175	-39,55%	2.154.702	1.608.112	-25,37%
PUGLIA	424.287	4.503.873	961,52%	1.035.976	5.311.393	412,69%
BASILICATA	46.356	17.917	-61,35%	249.978	17.917	-92,83%
CALABRIA	284.085	165.747	-41,66%	625.275	374.791	-40,06%
SICILIA	633.863	207.680	-67,24%	1.490.269	504.669	-66,14%
SARDEGNA	218.859	833.582	280,88%	422.779	888.302	110,11%
<b>ITALIA</b>	<b>12.624.915</b>	<b>20.318.086</b>	<b>60,94%</b>	<b>22.610.633</b>	<b>28.109.723</b>	<b>24,32%</b>
<i>Nord Ovest</i>	<i>3.379.958</i>	<i>6.146.088</i>	<i>81,84%</i>	<i>6.142.238</i>	<i>8.978.285</i>	<i>46,17%</i>
<i>Nord Est</i>	<i>2.990.751</i>	<i>858.008</i>	<i>-71,31%</i>	<i>4.539.822</i>	<i>1.599.459</i>	<i>-64,77%</i>
<i>Centro</i>	<i>3.027.339</i>	<i>6.674.122</i>	<i>120,46%</i>	<i>5.525.096</i>	<i>8.261.008</i>	<i>49,52%</i>
<i>Mezzogiorno</i>	<i>3.226.867</i>	<i>6.639.868</i>	<i>105,77%</i>	<i>6.403.477</i>	<i>9.270.971</i>	<i>44,78%</i>

## ORE AUTORIZZATE PER TRATTAMENTI DI INTEGRAZIONE SALARIALE

11 bis - Numero ore di CIGS per solidarietà per regione e area geografica nel mese e nel periodo sottoindicato

REGIONE	FEBBRAIO		febbraio 19 / febbraio 18	Valori cumulati GENNAIO - FEBBRAIO		gen-feb 2019 / gen-feb 2018
	2018	2019	Variazione %	2018	2019	Variazione %
PIEMONTE	441.171	3.129.231	609,30%	1.061.044	3.250.547	206,35%
VALLE D'AOSTA	-	-	-	2.832	-	-
LOMBARDIA	760.223	419.293	-44,85%	2.134.566	847.137	-60,31%
TRENTINO A. A.	8.339	137.874	1553,36%	8.339	166.209	1893,15%
VENETO	159.558	4.026	-97,48%	267.710	48.741	-81,79%
FRIULI V.G.	150.331	68.121	-54,69%	210.588	90.085	-57,22%
LIGURIA	120.443	-	-	145.825	31.124	-78,66%
EMILIA ROMAGNA	722.955	90.336	-87,50%	841.027	239.601	-71,51%
TOSCANA	180.609	74.782	-58,59%	326.725	78.821	-75,88%
UMBRIA	-	5.600	-	15.130	5.600	-62,99%
MARCHE	1.183.052	109.940	-90,71%	2.002.638	237.956	-88,12%
LAZIO	139.218	6.053.201	4248,00%	297.152	6.193.347	1984,24%
ABRUZZO	109.293	124.574	13,98%	163.598	149.654	-8,52%
MOLISE	19.464	-	-	19.464	-	-
CAMPANIA	992.517	76.299	-92,31%	1.769.806	447.759	-74,70%
PUGLIA	52.414	19.336	-63,11%	173.238	153.620	-11,32%
BASILICATA	15.156	17.917	18,22%	65.778	17.917	-72,76%
CALABRIA	206.965	41.140	-80,12%	401.583	67.725	-83,14%
SICILIA	212.233	207.680	-2,15%	951.538	264.178	-72,24%
SARDEGNA	194.571	384.742	97,74%	357.739	384.742	7,55%
<b>ITALIA</b>	<b>5.668.512</b>	<b>10.964.092</b>	<b>93,42%</b>	<b>11.216.320</b>	<b>12.674.763</b>	<b>13,00%</b>
<i>Nord Ovest</i>	<i>1.321.837</i>	<i>3.548.524</i>	<i>168,45%</i>	<i>3.344.267</i>	<i>4.128.808</i>	<i>23,46%</i>
<i>Nord Est</i>	<i>1.041.183</i>	<i>300.357</i>	<i>-71,15%</i>	<i>1.327.664</i>	<i>544.636</i>	<i>-58,98%</i>
<i>Centro</i>	<i>1.502.879</i>	<i>6.243.523</i>	<i>315,44%</i>	<i>2.641.645</i>	<i>6.515.724</i>	<i>146,65%</i>
<i>Mezzogiorno</i>	<i>1.802.613</i>	<i>871.688</i>	<i>-51,64%</i>	<i>3.902.744</i>	<i>1.485.595</i>	<i>-61,93%</i>

## ORE AUTORIZZATE PER TRATTAMENTI DI INTEGRAZIONE SALARIALE

### 12 - Numero ore di CIG in Deroga (CIGD) per regione e area geografica nel mese e nel periodo sottoindicato

REGIONE	FEBBRAIO		febbraio 19 / febbraio 18	Valori cumulati GENNAIO - FEBBRAIO		gen-feb 2019 / gen-feb 2018
	2018	2019	Variazione %	2018	2019	Variazione %
PIEMONTE	-	32	-	40	32	-20,00%
VALLE D'AOSTA	-	-	-	-	-	-
LOMBARDIA	-	1.077	-	-	1.077	-
TRENTINO A. A.	-	-	-	-	-	-
VENETO	886	-	-	1.585	742	-53,19%
FRIULI V.G.	-	-	-	-	-	-
LIGURIA	6.854	-	-	8.070	-	-
EMILIA ROMAGNA	108.647	102	-99,91%	109.147	102	-99,91%
TOSCANA	20.626	-	-	38.756	-	-
UMBRIA	2.182	-	-	2.462	176.633	7074,37%
MARCHE	4.360	56.470	1195,18%	46.825	56.470	20,60%
LAZIO	20.385	12.502	-38,67%	270.371	19.656	-92,73%
ABRUZZO	43.534	24.594	-43,51%	115.937	24.594	-78,79%
MOLISE	-	-	-	721	-	-
CAMPANIA	30.214	-	-	40.309	-	-
PUGLIA	137.705	10.032	-92,71%	142.281	14.256	-89,98%
BASILICATA	-	-	-	5.552	-	-
CALABRIA	2.080	-	-	20.448	-	-
SICILIA	380.180	-	-	399.338	-	-
SARDEGNA	519	691	33,14%	13.212	691	-94,77%
<b>ITALIA</b>	<b>758.172</b>	<b>105.500</b>	<b>-86,08%</b>	<b>1.215.054</b>	<b>294.253</b>	<b>-75,78%</b>
<i>Nord Ovest</i>	<i>6.854</i>	<i>1.109</i>	<i>-83,82%</i>	<i>8.110</i>	<i>1.109</i>	<i>-86,33%</i>
<i>Nord Est</i>	<i>109.533</i>	<i>102</i>	<i>-99,91%</i>	<i>110.732</i>	<i>844</i>	<i>-99,24%</i>
<i>Centro</i>	<i>47.553</i>	<i>68.972</i>	<i>45,04%</i>	<i>358.414</i>	<i>252.759</i>	<i>-29,48%</i>
<i>Mezzogiorno</i>	<i>594.232</i>	<i>35.317</i>	<i>-94,06%</i>	<i>737.798</i>	<i>39.541</i>	<i>-94,64%</i>



# Prestazioni di disoccupazione e mobilità

## Cenni normativi

La **NASpl** è una prestazione economica che sostituisce l'indennità di disoccupazione denominata Assicurazione Sociale per l'Impiego (ASpl). È una prestazione erogata a favore dei lavoratori dipendenti che abbiano perduto involontariamente l'occupazione, per gli eventi di disoccupazione che si verificano dal 1° maggio 2015.

Sono coperti da tutela tutti i lavoratori dipendenti ad eccezione degli operai agricoli (coperti da specifica tutela) e i lavoratori a tempo indeterminato della pubblica amministrazione. Il lavoratore che perde involontariamente il lavoro può beneficiare della prestazione se, in stato di disoccupazione, può far valere almeno 13 settimane di contribuzione nei quattro anni precedenti l'inizio del periodo di disoccupazione e almeno trenta giornate di lavoro effettivo nei dodici mesi che precedono l'inizio del periodo di disoccupazione.

La prestazione prevede una durata pari alla metà delle settimane di contribuzione contro la disoccupazione nei quattro anni precedenti l'inizio del periodo di disoccupazione non considerando i periodi di contribuzione che hanno già dato luogo a prestazioni di disoccupazione precedenti. La durata massima è di 24 mesi.

La **mobilità** è un intervento a sostegno di particolari categorie di lavoratori licenziati da aziende in difficoltà che garantisce al lavoratore un' indennità sostitutiva della retribuzione e ne favorisce il reinserimento nel mondo del lavoro. L'indennità spetta ai lavoratori a tempo indeterminato con qualifica di operaio, impiegato o quadro, licenziati, collocati in mobilità e iscritti nelle relative liste, in possesso di un'anzianità aziendale di almeno 12 mesi, di cui almeno sei di effettivo lavoro.

La prestazione riguarda i lavoratori delle seguenti tipologie di imprese:

- imprese industriali che hanno impiegato mediamente più di 15 dipendenti nell'ultimo semestre;
- imprese commerciali che hanno impiegato mediamente più di 200 dipendenti nell'ultimo semestre;
- cooperative che rientrano nell'ambito della disciplina della mobilità, che hanno impiegato mediamente più di 15 dipendenti nell'ultimo semestre;
- imprese artigiane dell'indotto, nel solo caso in cui anche l'azienda committente ha fatto ricorso alla mobilità;
- aziende commerciali che hanno impiegato mediamente tra 50 e 200 dipendenti nell'ultimo semestre;
- agenzie di viaggio e turismo che hanno impiegato mediamente più di 50 dipendenti nell'ultimo semestre;
- imprese di vigilanza che hanno impiegato mediamente più di 15 dipendenti nell'ultimo semestre.

Dal 01.01.2005 al personale, anche viaggiante, dei vettori aerei e delle società da questi derivanti, indipendentemente dal limite numerico dei dipendenti occupati nell'ultimo semestre.

## Prestazioni di disoccupazione

### 13 - Serie storica mensile delle domande presentate di disoccupazione, NASpl, ASpl, mini ASpl, mobilità e DisColl

TIPO INTERVENTO	domande presentate												
	gennaio 18	febbraio 18	marzo 18	aprile 18	maggio 18	giugno 18	luglio 18	agosto 18	settembre 18	ottobre 18	novembre 18	dicembre 18	gennaio 19
Disoccupazione ordinaria e speciale edile	754	581	605	658	683	504	555	448	1.011	2.036	1.544	887	723
Mobilità	112	111	430	2.282	1.505	801	267	159	313	79	61	45	17
ASPI	10	7	8	4	12	1	4	3	1				
MINI ASPI	3	2	1	1			1	1					
NASPI	174.593	108.029	105.620	118.370	100.078	139.404	276.039	112.448	221.310	306.623	219.492	124.769	198.294
DisColl	2.033	1.318	1.191	1.194	1.153	2.179	3.529	2.146	1.357	1.879	3.032	1.461	2.233
<b>TOTALE</b>	<b>177.505</b>	<b>110.048</b>	<b>107.855</b>	<b>122.509</b>	<b>103.431</b>	<b>142.889</b>	<b>280.395</b>	<b>115.205</b>	<b>223.992</b>	<b>310.617</b>	<b>224.129</b>	<b>127.162</b>	<b>201.267</b>

## Prestazioni di disoccupazione

### 14 - Serie storica mensile delle domande presentate di disoccupazione non agricola con requisiti ordinari e speciale edile, ASpI, mini ASpI, NASpI, mobilità e DisColl

Periodo gennaio 2016 - gennaio 2019 (Dati provvisori definiti sulla base dei dati di archivio al 2 marzo 2019)

ANNO	Numero domande mensili												Totale gennaio	Totale annuo
	Tipologia di beneficio	Gennaio	Febbraio	Marzo	Aprile	Maggio	Giugno	Luglio	Agosto	Settembre	Ottobre	Novembre		
<b>ANNO 2016</b>														
Disoccupazione	581	567	472	612	515	470	445	358	692	1.408	1.307	829	<b>581</b>	8.256
Mobilità	5.632	4.319	3.802	5.826	5.580	5.529	4.953	4.806	3.841	4.986	4.638	12.382	<b>5.632</b>	66.294
ASpI	167	140	86	33	37	30	40	20	26	18	28	4	<b>167</b>	629
MINI ASpI	45	48	27	7	16	3	7	5	6	8	4	1	<b>45</b>	177
NASpI*	143.732	101.895	95.029	107.942	89.901	121.344	231.856	96.437	213.392	252.716	195.974	125.543	<b>143.732</b>	1.775.761
DisColl	3.828	2.058	1.124	1.121	975	1.805	2.901	1.818	1.406	1.325	1.237	1.084	<b>3.828</b>	20.682
<b>Totale</b>	<b>153.985</b>	<b>109.027</b>	<b>100.540</b>	<b>115.541</b>	<b>97.024</b>	<b>129.181</b>	<b>240.202</b>	<b>103.444</b>	<b>219.363</b>	<b>260.461</b>	<b>203.188</b>	<b>139.843</b>	<b>153.985</b>	<b>1.871.799</b>
<b>ANNO 2017</b>														
Disoccupazione	672	528	545	608	602	455	524	362	1.033	1.630	1.353	843	<b>672</b>	9.155
Mobilità	9.046	1.831	2.575	1.784	849	201	132	48	95	177	313	245	<b>9.046</b>	17.296
ASpI	22	17	16	9	13	9	14	9	12	8	13	11	<b>22</b>	153
MINI ASpI	6	6	4	1	5	2	4	2	1	1	2	1	<b>6</b>	35
NASpI*	155.756	103.680	110.125	102.735	95.699	131.738	250.979	103.391	217.100	282.816	208.251	124.969	<b>155.756</b>	1.887.239
DisColl	1.668	800	237	564	1.236	2.370	4.071	2.156	1.253	1.427	2.703	1.566	<b>1.668</b>	20.051
<b>Totale</b>	<b>167.170</b>	<b>106.862</b>	<b>113.502</b>	<b>105.701</b>	<b>98.404</b>	<b>134.775</b>	<b>255.724</b>	<b>105.968</b>	<b>219.494</b>	<b>286.059</b>	<b>212.635</b>	<b>127.635</b>	<b>167.170</b>	<b>1.933.929</b>
<b>ANNO 2018</b>														
Disoccupazione	754	581	605	658	683	504	555	448	1.011	2.036	1.544	887	<b>754</b>	10.266
Mobilità	112	111	430	2.282	1.505	801	267	159	313	79	61	45	<b>112</b>	6.165
ASpI	10	7	8	4	12	1	4	3	1				<b>10</b>	50
MINI ASpI	3	2	1	1			1	1					<b>3</b>	9
NASpI*	174.593	108.029	105.620	118.370	100.078	139.404	276.039	112.448	221.310	306.623	219.492	124.769	<b>174.593</b>	2.006.775
DisColl	2.033	1.318	1.191	1.194	1.153	2.179	3.529	2.146	1.357	1.879	3.032	1.461	<b>2.033</b>	22.472
<b>Totale</b>	<b>177.505</b>	<b>110.048</b>	<b>107.855</b>	<b>122.509</b>	<b>103.431</b>	<b>142.889</b>	<b>280.395</b>	<b>115.205</b>	<b>223.992</b>	<b>310.617</b>	<b>224.129</b>	<b>127.162</b>	<b>177.505</b>	<b>2.045.737</b>
<b>ANNO 2019</b>														
Disoccupazione	723												<b>723</b>	723
Mobilità	17												<b>17</b>	17
ASpI														
MINI ASpI														
NASpI*	198.294												<b>198.294</b>	198.294
DisColl	2.233												<b>2.233</b>	2.233
<b>Totale</b>	<b>201.267</b>												<b>201.267</b>	<b>201.267</b>
<b>Variazione % 2018/2017</b>														
Disoccupazione	12,2%	10,0%	11,0%	8,2%	13,5%	10,8%	5,9%	23,8%	-2,1%	24,9%	14,1%	5,2%	<b>12,2%</b>	<b>12,1%</b>
Mobilità	-98,8%	-93,9%	-83,3%	27,9%	77,3%	298,5%	102,3%	231,3%	229,5%	-55,4%	-80,5%	-81,6%	<b>-98,8%</b>	<b>-64,4%</b>
ASpI	-54,5%	-58,8%	-50,0%	-55,6%	-7,7%	-88,9%	-71,4%	-66,7%	-91,7%				<b>-54,5%</b>	<b>-67,3%</b>
MINI ASpI	-50,0%	-66,7%	-75,0%	0,0%			-75,0%	-50,0%					<b>-50,0%</b>	<b>-74,3%</b>
NASpI	12,1%	4,2%	-4,1%	15,2%	4,6%	5,8%	10,0%	8,8%	1,9%	8,4%	5,4%	-0,2%	<b>12,1%</b>	<b>6,3%</b>
DisColl	21,9%	64,8%	402,5%	111,7%	-6,7%	-8,1%	-13,3%	-0,5%	8,3%	31,7%	12,2%	-6,7%	<b>21,9%</b>	<b>12,1%</b>
<b>Totale</b>	<b>6,2%</b>	<b>3,0%</b>	<b>-5,0%</b>	<b>15,9%</b>	<b>5,1%</b>	<b>6,0%</b>	<b>9,6%</b>	<b>8,7%</b>	<b>2,0%</b>	<b>8,6%</b>	<b>5,4%</b>	<b>-0,4%</b>	<b>6,2%</b>	<b>5,8%</b>
<b>Variazione % 2019/2018</b>														
Disoccupazione	-4,1%												<b>-4,1%</b>	<b>-93,0%</b>
Mobilità	-84,8%												<b>-84,8%</b>	<b>-99,7%</b>
ASpI														
MINI ASpI														
NASpI	13,6%												<b>13,6%</b>	<b>-90,1%</b>
DisColl	9,8%												<b>9,8%</b>	<b>-90,1%</b>
<b>Totale</b>	<b>13,4%</b>												<b>13,4%</b>	<b>-90,2%</b>

INPS - Coordinamento Generale Statistico Attuariale

\* Da maggio 2015 è entrata in vigore la "Nuova prestazione di Assicurazione Sociale per l'Impiego" (NASpI), che sostituisce le indennità di disoccupazione ASpI e mini ASpI. Pertanto le domande di prestazione di disoccupazione involontaria che si riferiscono a rapporti di lavoro con data di cessazione entro il 30 aprile 2015 continuano ad essere classificate come ASpI o mini ASpI, mentre le domande che si riferiscono a rapporti di lavoro cessati a partire dal 1° maggio 2015 sono classificate come NASpI.

## Prestazioni di disoccupazione

### 15 - Distribuzione regionale delle domande di prestazione NASpI\*

Mesi presentazione domanda: gennaio 2017-gennaio 2019 (dati provvisori definiti sulla base dei dati di archivio al 2 marzo 2019)

REGIONE	Domande presentate da gennaio a dicembre 2017	Domande presentate da gennaio a dicembre 2018	Domande presentate a gennaio 2019
<b>Piemonte</b>	103.582	112.180	13.545
<b>Valle d'Aosta</b>	6.737	6.974	437
<b>Liguria</b>	50.057	53.915	4.704
<b>Lombardia</b>	233.268	245.600	28.465
<b>Trentino-Alto Adige</b>	65.938	66.272	5.389
<b>Veneto</b>	146.183	154.676	15.580
<b>Friuli-Venezia Giulia</b>	35.142	38.654	3.692
<b>Emilia-Romagna</b>	149.660	160.319	16.019
<b>Toscana</b>	126.867	135.407	13.048
<b>Umbria</b>	23.662	25.435	3.047
<b>Marche</b>	52.358	55.942	5.523
<b>Lazio</b>	153.193	158.975	17.188
<b>Abruzzo</b>	51.863	55.595	5.509
<b>Molise</b>	10.166	11.113	1.288
<b>Campania</b>	205.146	215.252	19.467
<b>Puglia</b>	138.628	152.202	14.510
<b>Basilicata</b>	20.683	22.425	2.276
<b>Calabria</b>	67.586	72.509	6.031
<b>Sicilia</b>	161.584	174.929	15.941
<b>Sardegna</b>	84.936	88.401	6.635
<b>ITALIA</b>	<b>1.887.239</b>	<b>2.006.775</b>	<b>198.294</b>
<b>NORD OVEST</b>	393.644	418.669	47.151
<b>NORD EST</b>	396.923	419.921	40.680
<b>CENTRO</b>	356.080	375.759	38.806
<b>MEZZOGIORNO</b>	740.592	792.426	71.657

INPS - Coordinamento Generale Statistico Attuariale

\* Da maggio 2015 è entrata in vigore la "Nuova prestazione di Assicurazione Sociale per l'Impiego" (NASpI), che sostituisce le indennità di disoccupazione ASpI e mini ASpI. Pertanto le domande di prestazione di disoccupazione involontaria che si riferiscono a rapporti di lavoro con data di cessazione entro il 30 aprile 2015 continuano ad essere classificate come ASpI o mini ASpI, mentre le domande che si riferiscono a rapporti di lavoro cessati a partire dal 1° maggio 2015 sono classificate come NASpI.

Prestazioni di disoccupazione

16 - Serie storica mensile dei beneficiari di disoccupazione non agricola con requisiti ordinari e speciale edile, ASpl, mini ASpl, NASpl, mobilità e DisColl e beneficiari complessivi annui di disoccupazione agricola

Periodo gennaio 2015 - ottobre 2018 (Dati provvisori definiti sulla base dei dati di archivio al 2 marzo 2019)

ANNO	Numero beneficiari mensili *													Media gennaio-ottobre	Media annua	Beneficiari di Disoccupazione agricola**
	Tipologia di beneficio															
	Gennaio	Febbraio	Marzo	Aprile	Maggio	Giugno	Luglio	Agosto	Settembre	Ottobre	Novembre	Dicembre				
<b>ANNO 2015</b>																
Disoccupazione	2.601	2.514	2.350	2.159	1.737	1.428	1.325	1.295	1.680	2.216	2.523	2.682	1.931	2.043	534.308	
Mobilità (esclusa deroga)	213.000	200.190	197.275	191.508	188.907	182.989	178.327	181.313	175.914	172.041	167.299	174.634	188.146	185.283		
Mobilità in deroga	23.410	16.159	15.972	15.648	15.489	14.173	10.544	10.538	9.510	9.548	9.565	9.756	14.099	13.359		
Disoccupazione ai lavoratori sospesi	5.280	6.915	6.570	5.202	4.459	3.935	3.042	2.295	2.259	740	402	145	4.070	3.437		
ASpl	723.768	697.075	695.485	652.530	591.375	500.619	414.208	370.065	334.766	290.673	263.827	233.412	527.056	480.650		
MINI ASpl	180.079	154.868	141.405	129.459	110.925	80.747	52.316	34.051	24.364	17.708	13.793	11.368	92.556	79.227		
NASpl***					36.089	149.938	372.497	455.136	570.772	651.416	773.658	826.243	372.641	479.469		
DisColl					2.538	4.094	7.050	8.802	8.948	7.536	6.824	6.600	6.495	6.549		
<b>ANNO 2016</b>																
Disoccupazione	2.736	2.699	2.663	2.351	1.970	1.723	1.602	1.548	1.797	2.535	2.913	3.044	2.162	2.298	539.889	
Mobilità (esclusa deroga)	173.454	162.288	158.545	154.914	151.770	146.184	143.764	144.647	139.140	135.530	129.895	131.438	151.024	147.631		
Mobilità in deroga	9.466	9.404	9.413	9.374	9.306	9.491	9.423	9.118	9.012	8.807	8.536	8.365	9.281	9.143		
Disoccupazione ai lavoratori sospesi	0	0	0	0	0	0	0	0	0	0	0	0	0	0		
ASpl	186.851	140.792	108.671	86.300	72.576	59.293	48.292	42.034	37.620	34.841	31.246	29.151	81.727	73.139		
MINI ASpl	4.722	3.628	2.782	2.084	1.510	986	576	289	108	79	0	0	1.676	1.397		
NASpl***	862.937	836.071	827.064	806.025	777.229	778.473	910.988	940.580	1.035.569	1.098.435	1.139.644	1.133.423	887.337	928.855		
DisColl	7.946	7.382	6.740	6.207	5.415	5.269	5.735	5.272	4.802	3.999	3.549	3.342	5.877	5.472		
<b>ANNO 2017</b>																
Disoccupazione	3.079	2.978	2.929	2.727	2.151	1.800	1.719	1.647	2.261	2.960	3.340	3.446	2.425	2.586	534.365	
Mobilità (esclusa deroga)	125.612	113.478	107.538	102.450	95.782	88.433	83.614	80.593	74.224	67.689	60.706	57.981	93.941	88.175		
Mobilità in deroga	7.010	6.482	6.100	5.760	5.452	5.173	4.481	4.261	4.224	4.271	4.199	4.129	5.321	5.129		
Disoccupazione ai lavoratori sospesi	0	0	0	0	0	0	0	0	0	0	0	0	0	0		
ASpl	26.979	23.433	22.151	21.651	19.965	17.852	16.285	15.410	14.775	13.863	12.558	11.822	19.236	18.062		
MINI ASpl	0	0	0	0	0	0	0	0	0	0	0	0	0	0		
NASpl***	1.145.969	1.079.023	1.050.347	1.014.815	967.125	949.363	1.071.070	1.094.031	1.169.345	1.210.128	1.246.521	1.236.880	1.075.122	1.102.885		
DisColl	3.761	3.341	3.042	2.903	2.691	3.160	5.430	6.273	6.008	4.644	4.993	5.304	4.125	4.296		
<b>ANNO 2018</b>																
Disoccupazione	3.478	3.391	3.357	2.810	2.217	1.857	3.865	1.648	2.049	2.621			2.729	2.729		
Mobilità (esclusa deroga)	47.541	36.249	32.908	29.812	26.143	23.086	20.970	19.812	18.082	15.145			26.975	26.975		
Mobilità in deroga	3.747	3.570	3.460	3.351	3.235	3.062	2.548	2.225	2.130	2.027			2.936	2.936		
Disoccupazione ai lavoratori sospesi	0	0	0	0	0	0	0	0	0	0			0	0		
ASpl	11.397	9.810	9.135	8.579	7.967	6.413	5.529	4.666	4.193	3.105			7.039	7.039		
MINI ASpl	0	0	0	0	0	0	0	0	0	0			0	0		
NASpl***	1.247.884	1.138.959	1.100.017	1.062.852	1.007.138	985.824	1.117.448	1.133.653	1.225.336	1.230.778			1.124.989	1.124.989		
DisColl	5.965	5.675	5.600	5.549	5.012	4.778	5.949	6.466	6.077	4.463			5.553	5.553		
<b>Variazione % 2016/2015</b>																
Disoccupazione	5,2%	7,4%	13,3%	8,9%	13,4%	20,7%	20,9%	19,5%	7,0%	14,4%	15,5%	13,5%	12,0%	12,5%	1,0%	
Mobilità (esclusa deroga)	-18,6%	-18,9%	-19,6%	-19,1%	-19,7%	-20,1%	-19,4%	-20,2%	-20,9%	-21,2%	-22,4%	-24,7%	-19,7%	-20,3%		
Mobilità in deroga	-59,6%	-41,8%	-41,1%	-40,1%	-39,9%	-33,0%	-10,6%	-13,5%	-5,2%	-7,8%	-10,8%	-14,3%	-34,2%	-31,6%		
Disoccupazione ai lavoratori sospesi													-100,0%	-100,0%		
ASpl	-74,2%	-79,8%	-84,4%	-86,8%	-87,7%	-88,2%	-88,3%	-88,6%	-88,8%	-88,0%	-88,2%	-87,5%	-84,5%	-84,8%		
MINI ASpl	-97,4%	-97,7%	-98,0%	-98,4%	-98,6%	-98,8%	-98,9%	-99,2%	-99,6%	-99,6%	-100,0%	-100,0%	-98,2%	-98,2%		
NASpl					2053,6%	419,2%	144,6%	106,7%	81,4%	68,6%	47,3%	37,2%	138,1%	93,7%		
DisColl					113,4%	28,7%	-18,7%	-40,1%	-46,3%	-46,9%	-48,0%	-49,4%	-9,5%	-16,5%		
<b>Variazione % 2017/2016</b>																
Disoccupazione	12,5%	10,3%	10,0%	16,0%	9,2%	4,5%	7,3%	6,4%	25,8%	16,8%	14,7%	13,2%	12,1%	12,5%	-1,0%	
Mobilità (esclusa deroga)	-27,6%	-30,1%	-32,2%	-33,9%	-36,9%	-39,5%	-41,8%	-44,3%	-46,7%	-50,1%	-53,3%	-55,9%	-37,8%	-40,3%		
Mobilità in deroga	-25,9%	-31,1%	-35,2%	-38,6%	-41,4%	-45,5%	-52,4%	-53,3%	-53,1%	-51,5%	-50,8%	-50,6%	-42,7%	-43,9%		
Disoccupazione ai lavoratori sospesi																
ASpl	-85,6%	-83,4%	-79,6%	-74,9%	-72,5%	-69,9%	-66,3%	-63,3%	-60,7%	-60,2%	-59,8%	-59,4%	-76,5%	-75,3%		
MINI ASpl													-100,0%	-100,0%		
NASpl	32,8%	29,1%	27,0%	25,9%	24,4%	22,0%	17,6%	16,3%	12,9%	10,2%	9,4%	9,1%	21,2%	18,7%		
DisColl	-52,7%	-54,7%	-54,9%	-53,2%	-50,3%	-40,0%	-5,3%	19,0%	25,1%	16,1%	40,7%	58,7%	-29,8%	-21,5%		
<b>Variazione % 2018/2017</b>																
Disoccupazione	13,0%	13,9%	14,6%	3,0%	3,1%	3,2%	124,8%	0,1%	-9,4%	-11,5%			12,5%	5,5%		
Mobilità (esclusa deroga)	-62,2%	-68,1%	-69,4%	-70,9%	-72,7%	-73,9%	-74,9%	-75,4%	-75,6%	-77,6%			-71,3%	-69,4%		
Mobilità in deroga	-46,5%	-44,9%	-43,3%	-41,8%	-40,7%	-40,8%	-43,1%	-47,8%	-49,6%	-52,5%			-44,8%	-42,8%		
Disoccupazione ai lavoratori sospesi																
ASpl	-57,8%	-58,1%	-58,8%	-60,4%	-62,1%	-64,1%	-66,0%	-69,7%	-71,6%	-77,6%			-63,4%	-61,0%		
MINI ASpl																
NASpl	8,9%	5,6%	4,7%	4,7%	4,1%	3,8%	4,3%	3,6%	4,8%	1,7%			4,6%	2,0%		
DisColl	58,6%	69,9%	84,1%	91,1%	86,3%	51,2%	9,6%	3,1%	1,1%	-3,9%			34,6%	29,3%		

INPS - Coordinamento Generale Statistico Attoriale

\* Dettaglio mensile relativo all'anno di riferimento di quanti hanno beneficiato di almeno 1 gg al mese di indennità  
 \*\* Soggetti che hanno presentato la domanda entro il mese di marzo dell'anno di riferimento per periodi di disoccupazione dell'anno precedente.  
 \*\*\* I dati sulla prestazione NASpl sono provvisori e stimati sulla base delle domande NASpl ancora in esame.

*INPS - Coordinamento Generale Statistico attuariale*

***APPENDICE:***

**Aggiornamento del tasso di utilizzo del numero delle ore CIG autorizzate ("tiraggio")**

## CASSA INTEGRAZIONE GUADAGNI

### 1 - Tiraggio degli anni 2016, 2017 e 2018 - Confronti per tipologia d'intervento

	CIG Ordinaria	CIG Straordinaria e in Deroga	Totale
<b>Anno 2016</b>			
<b>Totale ore autorizzate nell'anno 2016 (a)</b>	137.571.664	439.250.601	576.822.265
<b>di cui ore utilizzate fino a Dicembre 2018 (b)</b>	60.290.261	196.233.451	256.523.712
<b>Tiraggio anno 2016 (b)/(a)</b>	<b>43,82%</b>	<b>44,67%</b>	<b>44,47%</b>
<b>Anno 2017</b>			
<b>Totale ore autorizzate nell'anno 2017 (a)</b>	104.895.870	244.160.075	349.055.945
<b>di cui ore utilizzate fino a Dicembre 2018 (b)</b>	46.126.517	103.939.793	150.066.310
<b>Tiraggio anno 2017 (b)/(a)</b>	<b>43,97%</b>	<b>42,57%</b>	<b>42,99%</b>
<b>Anno 2018</b>			
<b>Totale ore autorizzate nell'anno 2018 (a)</b>	95.751.614	121.959.477	217.711.091
<b>di cui ore utilizzate fino a Dicembre 2018 (b)</b>	41.223.730	40.931.140	82.154.869
<b>Tiraggio anno 2018 (b)/(a)</b>	<b>43,05%</b>	<b>33,56%</b>	<b>37,74%</b>

## CASSA INTEGRAZIONE GUADAGNI

### 2 - Tiraggio del periodo Gennaio-Dicembre degli anni 2016, 2017 e 2018 - Confronti omogenei per tipologia d'intervento

	CIG Ordinaria	CIG Straordinaria e in Deroga	Totale
<b>Gennaio-Dicembre 2016</b>			
<b>Totale ore autorizzate nel periodo Gennaio-Dicembre 2016 (a)</b>	137.571.664	439.250.601	576.822.265
<b>di cui ore utilizzate fino al mese stesso (b)</b>	54.812.569	151.903.670	206.716.239
<b>Tiraggio Dicembre 2016 (b)/(a)</b>	<b>39,84%</b>	<b>34,58%</b>	<b>35,84%</b>
<b>Gennaio-Dicembre 2017</b>			
<b>Totale ore autorizzate nel periodo Gennaio-Dicembre 2017 (a)</b>	104.895.870	244.160.075	349.055.945
<b>di cui ore utilizzate fino al mese stesso (b)</b>	42.547.371	79.025.439	121.572.810
<b>Tiraggio Dicembre 2017 (b)/(a)</b>	<b>40,56%</b>	<b>32,37%</b>	<b>34,83%</b>
<b>Gennaio-Dicembre 2018</b>			
<b>Totale ore autorizzate nel periodo Gennaio-Dicembre 2018 (a)</b>	95.751.614	121.959.477	217.711.091
<b>di cui ore utilizzate fino al mese stesso (b)</b>	41.223.730	40.931.140	82.154.869
<b>Tiraggio Dicembre 2018 (b)/(a)</b>	<b>43,05%</b>	<b>33,56%</b>	<b>37,74%</b>



**CASSA INTEGRAZIONE GUADAGNI**

**3 - Tiraggio per regione - Confronti per tipologia d'intervento**

Anno 2016

	CIG Ordinaria			CIG Straordinaria e in Deroga*			Totale		
	Ore autorizzate	Ore utilizzate**	Tiraggio	Ore autorizzate	Ore utilizzate**	Tiraggio	Ore autorizzate	Ore utilizzate**	Tiraggio
PIEMONTE	18.310.467	6.280.637	34%	58.474.783	21.091.075	36%	76.785.250	27.371.712	36%
VALLE D'AOSTA	817.389	418.856	51%	200.211	78.443	39%	1.017.600	497.299	49%
LOMBARDIA	32.653.467	11.463.701	35%	66.595.099	22.333.306	34%	99.248.566	33.797.007	34%
TRENTINO A. A.	3.453.893	2.574.047	75%	2.402.158	929.871	39%	5.856.051	3.503.918	60%
VENETO	17.086.047	7.750.650	45%	32.256.659	11.887.650	37%	49.342.706	19.638.300	40%
FRIULI V.G.	3.952.370	1.987.592	50%	12.734.248	4.333.092	34%	16.686.618	6.320.684	38%
LIGURIA	1.852.386	839.393	45%	8.639.651	4.982.199	58%	10.492.037	5.821.592	55%
EMILIA ROMAGNA	13.824.661	5.532.755	40%	37.020.975	14.770.733	40%	50.845.636	20.303.488	40%
TOSCANA	6.118.326	3.400.485	56%	23.349.859	10.485.600	45%	29.468.185	13.886.085	47%
UMBRIA	3.358.345	1.642.144	49%	6.229.524	3.057.553	49%	9.587.869	4.699.697	49%
MARCHE	8.520.665	3.023.585	35%	18.337.536	6.956.313	38%	26.858.201	9.979.898	37%
LAZIO	5.920.620	2.886.844	49%	42.969.923	24.276.720	56%	48.890.543	27.163.564	56%
ABRUZZO	3.255.046	1.928.409	59%	7.529.614	3.167.166	42%	10.784.660	5.095.575	47%
MOLISE	462.052	277.326	60%	1.560.572	951.459	61%	2.022.624	1.228.785	61%
CAMPANIA	5.205.743	3.634.924	70%	26.199.338	15.988.496	61%	31.405.081	19.623.420	62%
PUGLIA	7.069.134	3.320.123	47%	20.437.948	8.381.990	41%	27.507.082	11.702.113	43%
BASILICATA	782.635	506.612	65%	2.322.667	1.315.476	57%	3.105.302	1.822.088	59%
CALABRIA	824.121	652.506	79%	5.832.258	3.670.150	63%	6.656.379	4.322.656	65%
SICILIA	3.161.373	1.695.000	54%	11.626.691	7.369.262	63%	14.788.064	9.064.262	61%
SARDEGNA	942.924	474.672	50%	4.483.405	2.463.093	55%	5.426.329	2.937.765	54%
<b>ITALIA</b>	<b>137.571.664</b>	<b>60.290.261</b>	<b>44%</b>	<b>389.203.119</b>	<b>168.489.647</b>	<b>43%</b>	<b>526.774.783</b>	<b>228.779.908</b>	<b>43%</b>

INPS - Coordinamento Generale Statistico Attuariale

\*Sono escluse le ore autorizzate ed utilizzate di deroga finanziata dalle regioni, pertanto il totale nazionale non è uguale a quello della tavola 1.

\*\*Si riferiscono alle ore autorizzate nell'anno 2016 e utilizzate fino a Dicembre 2018

**CASSA INTEGRAZIONE GUADAGNI**

**4 - Tiraggio per regione - Confronti per tipologia d'intervento**

Anno 2017

	CIG Ordinaria			CIG Straordinaria e in Deroga*			Totale		
	Ore autorizzate	Ore utilizzate**	Tiraggio	Ore autorizzate	Ore utilizzate**	Tiraggio	Ore autorizzate	Ore utilizzate**	Tiraggio
PIEMONTE	12.280.411	4.154.289	34%	22.317.999	7.813.691	35%	34.598.410	11.967.980	35%
VALLE D'AOSTA	369.859	304.997	82%	6.199	4.282	69%	376.058	309.279	82%
LOMBARDIA	24.586.065	8.426.487	34%	29.317.095	8.930.025	30%	53.903.160	17.356.512	32%
TRENTINO A. A.	2.962.698	2.263.877	76%	2.094.353	585.329	28%	5.057.051	2.849.206	56%
VENETO	9.788.515	4.064.658	42%	17.740.401	5.953.943	34%	27.528.916	10.018.601	36%
FRIULI V.G.	2.293.545	1.137.111	50%	3.534.599	1.080.845	31%	5.828.144	2.217.956	38%
LIGURIA	1.520.819	730.438	48%	5.098.622	1.589.517	31%	6.619.441	2.319.955	35%
EMILIA ROMAGNA	8.641.255	3.295.862	38%	17.954.497	5.668.672	32%	26.595.752	8.964.534	34%
TOSCANA	5.384.549	2.823.771	52%	17.583.761	9.610.943	55%	22.968.310	12.434.714	54%
UMBRIA	2.199.920	986.283	45%	6.845.394	2.684.487	39%	9.045.314	3.670.770	41%
MARCHE	5.362.652	1.902.124	35%	12.951.089	4.259.830	33%	18.313.741	6.161.954	34%
LAZIO	6.477.112	2.712.048	42%	19.239.793	7.710.665	40%	25.716.905	10.422.713	41%
ABRUZZO	2.782.661	1.732.412	62%	7.289.372	1.998.358	27%	10.072.033	3.730.770	37%
MOLISE	525.453	353.705	67%	1.514.104	1.243.088	82%	2.039.557	1.596.793	78%
CAMPANIA	6.094.631	3.255.502	53%	24.568.795	14.937.179	61%	30.663.426	18.192.681	59%
PUGLIA	6.239.602	3.078.457	49%	26.734.995	12.804.354	48%	32.974.597	15.882.811	48%
BASILICATA	2.884.856	2.365.704	82%	1.738.818	622.802	36%	4.623.674	2.988.506	65%
CALABRIA	978.155	665.398	68%	3.963.412	2.331.580	59%	4.941.567	2.996.978	61%
SICILIA	2.748.362	1.426.143	52%	10.454.728	7.257.931	69%	13.203.090	8.684.074	66%
SARDEGNA	774.750	447.251	58%	2.411.197	1.096.971	45%	3.185.947	1.544.222	48%
<b>ITALIA</b>	<b>104.895.870</b>	<b>46.126.517</b>	<b>44%</b>	<b>233.359.223</b>	<b>98.184.492</b>	<b>42%</b>	<b>338.255.093</b>	<b>144.311.009</b>	<b>43%</b>

INPS - Coordinamento Generale Statistico Attuariale

\*Sono escluse le ore autorizzate ed utilizzate di deroga finanziata dalle regioni, pertanto il totale nazionale non è uguale a quello della tavola 1.

\*\*Si riferiscono alle ore autorizzate nell'anno 2017 e utilizzate fino a Dicembre 2018

**CASSA INTEGRAZIONE GUADAGNI**

**5 - Tiraggio per regione - Confronti per tipologia d'intervento**

Anno 2018

	CIG Ordinaria			CIG Straordinaria e in Deroga*			Totale		
	Ore autorizzate	Ore utilizzate**	Tiraggio	Ore autorizzate	Ore utilizzate**	Tiraggio	Ore autorizzate	Ore utilizzate**	Tiraggio
PIEMONTE	12.524.138	4.191.910	33%	16.119.279	5.130.742	32%	28.643.417	9.322.652	33%
VALLE D'AOSTA	305.767	265.498	87%	15.622	6.154	39%	321.389	271.652	85%
LOMBARDIA	17.069.535	5.503.654	32%	18.693.064	4.499.499	24%	35.762.599	10.003.153	28%
TRENTINO A. A.	2.886.549	2.373.975	82%	278.140	100.333	36%	3.164.689	2.474.308	78%
VENETO	11.234.334	3.767.727	34%	7.307.777	1.866.992	26%	18.542.111	5.634.719	30%
FRIULI V.G.	2.134.689	1.044.970	49%	2.902.545	801.805	28%	5.037.234	1.846.775	37%
LIGURIA	1.497.628	934.675	62%	2.476.007	1.240.375	50%	3.973.635	2.175.050	55%
EMILIA ROMAGNA	7.565.639	3.053.690	40%	6.790.959	2.073.179	31%	14.356.598	5.126.869	36%
TOSCANA	4.381.552	2.611.442	60%	7.540.995	2.148.282	28%	11.922.547	4.759.724	40%
UMBRIA	2.183.731	1.067.794	49%	1.564.754	652.781	42%	3.748.485	1.720.575	46%
MARCHE	5.932.231	1.785.653	30%	4.661.274	1.431.754	31%	10.593.505	3.217.407	30%
LAZIO	6.996.864	3.043.377	43%	16.908.959	6.015.794	36%	23.905.823	9.059.171	38%
ABRUZZO	1.896.776	962.632	51%	6.570.202	739.641	11%	8.466.978	1.702.273	20%
MOLISE	480.829	346.421	72%	456.198	148.789	33%	937.027	495.210	53%
CAMPANIA	6.442.502	3.551.414	55%	8.995.941	4.329.346	48%	15.438.443	7.880.760	51%
PUGLIA	5.735.000	2.753.686	48%	8.390.816	4.042.625	48%	14.125.816	6.796.311	48%
BASILICATA	1.966.906	1.229.001	62%	2.721.757	1.238.927	46%	4.688.663	2.467.928	53%
CALABRIA	973.398	654.805	67%	2.753.204	1.479.180	54%	3.726.602	2.133.985	57%
SICILIA	2.868.586	1.697.869	59%	4.890.525	2.165.005	44%	7.759.111	3.862.874	50%
SARDEGNA	674.960	383.537	57%	1.215.043	477.755	39%	1.890.003	861.292	46%
<b>ITALIA</b>	<b>95.751.614</b>	<b>41.223.730</b>	<b>43%</b>	<b>121.253.061</b>	<b>40.588.958</b>	<b>33%</b>	<b>217.004.675</b>	<b>81.812.688</b>	<b>38%</b>

INPS - Coordinamento Generale Statistico Attuariale

\*Sono escluse le ore autorizzate ed utilizzate di deroga finanziata dalle regioni, pertanto il totale nazionale non è uguale a quello della tavola 1.

\*\*Si riferiscono alle ore autorizzate nell'anno 2018 e utilizzate fino a Dicembre 2018