



*Coordinamento Generale Statistico attuariale*

## **Cassa Integrazione Guadagni e Disoccupazione**

**Ore autorizzate per trattamenti di integrazione salariale,  
domande e beneficiari di disoccupazione e mobilità**

### **REPORT MENSILE FEBBRAIO 2019**

*In data 2 Giugno 2018 è stata effettuata la rilettura degli archivi, pertanto i dati pubblicati prima di tale data potrebbero aver subito variazioni*

#### **APPENDICE:**

**Aggiornamento del tasso di utilizzo del numero delle ore CIG autorizzate ("tiraggio")**

## Ore autorizzate per trattamenti di integrazione salariale, domande e beneficiari di disoccupazione e mobilità

### INDICE

#### Sintesi

##### **Ore autorizzate per trattamenti di integrazione salariale**

###### *Cenni normativi*

Tav. 1 (Graf. Tav. 1)	Serie storica annuale del numero di ore per tipologia d'intervento - Periodo dal 1980 al 2019 (gennaio)
Tav. 2 (Graf. Tav. 2)	Serie storica mensile da gennaio 2018 delle ore per tipologia d'intervento (valori assoluti e variazioni %)
Tav. 3 (Graf. Tav. 3)	Serie storica mensile da gennaio 2018 delle ore TOTALI per area geografica (valori assoluti e variazioni %)
Tav. 4	Serie storica mensile da gennaio 2018 delle ore di CIG Ordinaria (CIGO) per area geografica (valori assoluti e variazioni %)
Tav. 5	Serie storica mensile da gennaio 2018 delle ore di CIG Straordinaria (CIGS) per area geografica (valori assoluti e variazioni %)
Tav. 5 bis	Serie storica mensile da gennaio 2018 delle ore di CIGS per solidarietà per area geografica (valori assoluti e variazioni %)
Tav. 6	Serie storica mensile da gennaio 2018 delle ore di CIG in Deroga (CIGD) per area geografica (valori assoluti e variazioni %)
Tav. 7 (Graf. Tav. 7)	Numero ore per tipologia d'intervento e qualifica del lavoratore nel mese in esame e nello stesso mese dell'anno precedente (compresi i valori cumulati a gennaio)
Tav. 8	Numero ore per tipologia d'intervento e ramo di attività nel mese in esame e nello stesso mese dell'anno precedente
Tav. 9 (Graf. Tav. 9)	Numero ore TOTALI per regione e area geografica nel mese in esame e nello stesso mese dell'anno precedente (compresi i valori cumulati a gennaio)
Tav. 10	Numero ore di CIG Ordinaria (CIGO) per regione e area geografica nel mese in esame e nello stesso mese dell'anno precedente (compresi i valori cumulati a gennaio)
Tav. 11	Numero ore di CIG Straordinaria (CIGS) per regione e area geografica nel mese in esame e nello stesso mese dell'anno precedente (compresi i valori cumulati a gennaio)
Tav. 11 bis	Numero ore di CIGS per solidarietà per regione e area geografica nel mese in esame e nello stesso mese dell'anno precedente (compresi i valori cumulati a gennaio)
Tav. 12	Numero ore di CIG in Deroga (CIGD) per regione e area geografica nel mese in esame e nello stesso mese dell'anno precedente (compresi i valori cumulati a gennaio)

##### **Prestazioni di disoccupazione**

###### *Cenni normativi*

Tav. 13	Serie storica mensile delle domande presentate di disoccupazione, NASpl, ASpl, mini ASpl, mobilità e DisColl
Tav. 14	Serie storica mensile delle domande presentate di disoccupazione non agricola con requisiti ordinari e speciale edile, ASpl, mini ASpl, NASpl, mobilità e DisColl
Tav. 15	Distribuzione regionale delle domande di prestazione NASpl
Tav. 16	Serie storica mensile dei beneficiari di disoccupazione non agricola con requisiti ordinari e speciale edile, ASpl, mini ASpl, NASpl, mobilità e DisColl e beneficiari complessivi annui di disoccupazione agricola

### APPENDICE

#### **Appendice**

Tiraggio degli anni 2016, 2017 e 2018 (Gennaio-Novembre) - Confronti per tipologia d'intervento  
Tiraggio del periodo Gennaio-Novembre degli anni 2016 2017 2018 - Confronti omogenei per tipologia d'intervento

## Ore autorizzate per trattamenti di integrazione salariale

Nel mese di gennaio 2019 il numero di ore di cassa integrazione complessivamente autorizzate è stato pari a 15,2 milioni, in diminuzione del 12,3% rispetto allo stesso mese del 2018 (17,3 milioni).

**INTERVENTI ORDINARI (CIGO)** - Le ore di cassa integrazione ordinaria autorizzate a gennaio 2019 sono state 7,2 milioni. Un anno prima, nel mese di gennaio 2018, erano state 6,8 milioni: di conseguenza, la variazione tendenziale è pari a +5,0%. In particolare, la variazione tendenziale è stata pari a +13,1% nel settore Industria e -13,2% nel settore Edilizia. La variazione congiunturale registra nel mese di gennaio 2019 rispetto al mese precedente un incremento pari al 12,8%.

**INTERVENTI STRAORDINARI (CIGS)** - Il numero di ore di cassa integrazione straordinaria autorizzate a gennaio 2019 è stato pari a 7,8 milioni, di cui 1,7 milioni per solidarietà, registrando una diminuzione pari al 22,0% rispetto allo stesso mese dell'anno precedente, che registrava 10,0 milioni di ore autorizzate.

Nel mese di gennaio 2019 rispetto al mese precedente si registra una variazione congiunturale pari al +2,5%.

**INTERVENTI IN DEROGA (CIGD)** - Gli interventi in deroga sono stati pari a circa 189 mila ore autorizzate a gennaio 2019 registrando un decremento del 58,7% se raffrontati con gennaio 2018, mese nel quale erano state autorizzate 0,5 milioni di ore. La variazione congiunturale registra nel mese di gennaio 2019 rispetto al mese precedente un incremento pari al 299,8%.

### **I dati relativi alla fruizione delle integrazioni salariali degli ultimi anni non sono agevolmente confrontabili in quanto risentono delle modifiche sostanziali e procedurali introdotte dalla riforma globale di tale istituto.**

Il d. lgs. 148/2015 ha introdotto importanti novità in materia di integrazioni salariali sia per le aziende che per i lavoratori.

Per quanto riguarda le aziende:

- Introduzione di un nuovo concetto di unità produttiva;
- Modifica circa la durata delle prestazioni: la durata massima complessiva dei trattamenti Ordinari e Straordinari non può superare i 24 mesi nel quinquennio mobile. Nel caso del settore edile la durata massima è di 30 mesi. Le ore di CIGO autorizzate non possono eccedere il limite di un terzo delle ore ordinarie lavorabili nel biennio mobile, con riferimento a tutti i lavoratori dell'unità produttiva mediamente occupati nel semestre precedente la domanda.

Per quanto riguarda i lavoratori:

- Nella platea dei beneficiari vengono inclusi anche gli apprendisti assunti con contratto di apprendistato professionalizzante.
- Introduzione del requisito soggettivo dell'anzianità di effettivo lavoro, cioè, alla data di presentazione della domanda, il lavoratore deve aver maturato un'anzianità di almeno 90 giorni presso l'unità produttiva per la quale è richiesto il trattamento.

Inoltre a partire dal 1° gennaio 2016 vengono abolite le commissioni provinciali per l'autorizzazione delle ore di CIGO; l'autorizzazione dei trattamenti ordinari viene disposta direttamente dalla Sede INPS territorialmente competente. Per quanto riguarda la CIGS a partire dal 1° gennaio 2016 viene esclusa come causale di autorizzazione la cessazione dell'attività produttiva dell'azienda o di un ramo di essa.

## ***Prestazioni di disoccupazione***

Il primo maggio 2015 è entrata in vigore la "Nuova prestazione di Assicurazione Sociale per l'Impiego" (NASpl), che sostituisce le indennità di disoccupazione ASpl e mini ASpl. Pertanto le domande di prestazione che si riferiscono ad eventi di disoccupazione involontaria verificatisi entro il 30 aprile 2015 continuano ad essere classificate come ASpl o mini ASpl, mentre le domande che si riferiscono ad eventi di disoccupazione involontaria verificatisi a partire dal 1<sup>o</sup> maggio 2015, sono classificate come NASpl.

In via sperimentale a decorrere dal 1 gennaio 2015 è stata introdotta una prestazione (DisColl) avente lo scopo di fornire un sostegno al reddito dei collaboratori coordinati e continuativi, anche a progetto, iscritti in via esclusiva alla Gestione separata dell'Inps . Dal 1 luglio 2017 è diventata una prestazione strutturale (Legge n.81 del 22 maggio 2017 art.7).

Nel mese di dicembre 2018 sono state presentate 124.734 domande di NASpl e 1.456 di DisColl. Nello stesso mese sono state inoltrate 822 domande di ASpl, mini ASpl, disoccupazione e mobilità, per un totale di 127.012 domande, segnando una diminuzione dello 0,5% rispetto al mese di dicembre 2017 (127.634 domande).

## Ore autorizzate per trattamenti di integrazione salariale

### Cenni normativi

La **Cassa Integrazione Guadagni** è una prestazione finalizzata a sostituire o integrare la retribuzione ed è destinata ai lavoratori sospesi dal lavoro o che operano con orario ridotto a causa di difficoltà produttive dell'azienda. Possono usufruire dell'integrazione salariale gli operai, gli impiegati e i quadri mentre sono esclusi i dirigenti gli apprendisti e i lavoratori a domicilio.

La **CIGO** (Cassa Integrazione Guadagni Ordinaria) è rivolta alle aziende industriali non edili e alle aziende industriali ed artigiane dell'edilizia e del settore lapideo che sospendono o riducono l'attività aziendale a causa di eventi temporanei e transitori quali ad es. la mancanza di commesse, le avversità atmosferiche. Può essere concessa per 13 settimane, più eventuali proroghe fino a 12 mesi; in determinate aree territoriali il limite è elevato a 24 mesi.

L'intervento di **CIGS** (Cassa Integrazione Guadagni Straordinaria) può essere richiesto per ristrutturazione, riorganizzazione e riconversione aziendale, per crisi aziendale di particolare rilevanza sociale e in caso di procedure concorsuali, quali fallimento, liquidazione coatta amministrativa, ecc. La CIGS è destinata ad aziende con, in media, più di 15 dipendenti nel semestre precedente la richiesta di intervento; le aziende sono quelle dei settori industriali ed edili, dell'artigianato dell'indotto (cioè con un solo committente destinatario di CIGS), dei servizi di mensa e ristorazione dell'indotto, delle cooperative agricole; ed inoltre ad imprese commerciali con più di 200 dipendenti (in regime transitorio anche con numero di dipendenti da 51 a 200), ad imprese editrici di giornali per i quali si prescinde dal limite dei 15 dipendenti, imprese di spedizioni e trasporto del terziario e ad agenzie di viaggi e turismo, ciascuna con più di 50 dipendenti.

Sono definiti "in deroga" i trattamenti di integrazione salariale (**CIGD**), destinati ai lavoratori (compresi apprendisti, interinali e lavoratori a domicilio) di imprese escluse dalla Cassa Integrazione Guadagni ordinaria e straordinaria. La CIG in deroga alla vigente normativa è concessa nei casi in cui alcuni settori (tessile, abbigliamento, calzaturiero, orafo, ecc) versino in grave crisi occupazionale. Essa può durare al massimo 12 mesi e il suo ammontare può arrivare fino all'80% della retribuzione. Lo strumento della cassa integrazione guadagni in deroga permette quindi, senza modificare la normativa che regola la CIG, di concedere i trattamenti di integrazione salariale anche a tipologie di aziende e lavoratori che ne sono esclusi.

**Il d. lgs. 148/2015** ha introdotto importanti novità in materia di integrazioni salariali. Di seguito le più importanti: La durata massima complessiva dei trattamenti Ordinari e Straordinari non può superare i 24 mesi nel quinquennio mobile. Nel caso del settore edile la durata massima è di 30 mesi. Nella platea dei beneficiari vengono inclusi anche gli apprendisti assunti con contratto di apprendistato professionalizzante. A partire dal 1° gennaio 2016 vengono abolite le commissioni provinciali per l'autorizzazione delle ore di CIGO; l'autorizzazione dei trattamenti ordinari viene disposta direttamente dalla Sede INPS territorialmente competente. Per quanto riguarda la CIGS a partire dal 1° gennaio 2016 viene esclusa come causale di autorizzazione la cessazione dell'attività produttiva dell'azienda o di un ramo di essa.

## ORE AUTORIZZATE PER TRATTAMENTI DI INTEGRAZIONE SALARIALE

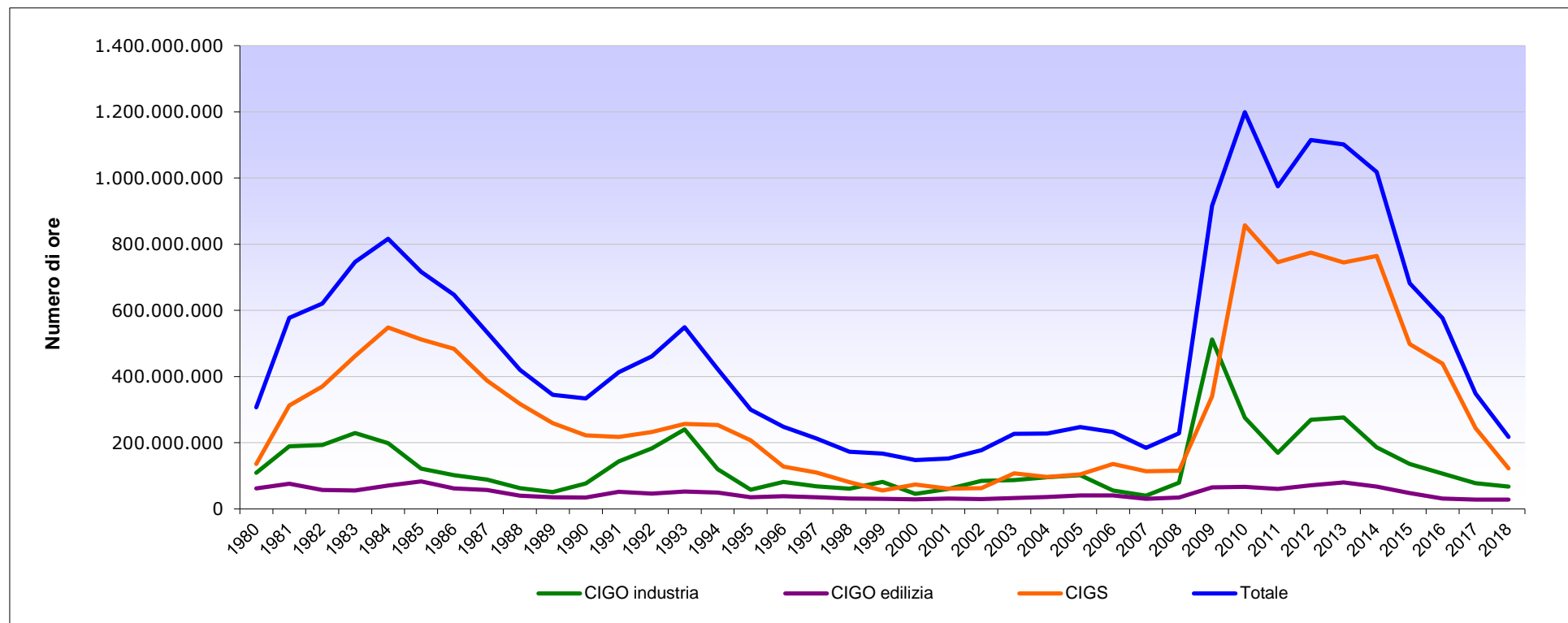
1 - Serie storica annuale del numero di ore per tipologia d'intervento - Periodo dal 1980 al 2019 (Gennaio)

ANNI	CIG Ordinaria		Totale CIGO	CIG Straordinaria (*)	COMPLESSO	Variazione %
	Industria	Edilizia				
1980	109.338.181	61.946.012	171.284.193	135.852.891	307.137.084	
1981	189.014.432	76.170.947	265.185.379	312.559.489	577.744.868	88%
1982	193.205.105	56.980.817	250.185.922	370.105.563	620.291.485	7%
1983	229.250.408	55.701.479	284.951.887	461.565.957	746.517.844	20%
1984	198.280.247	70.103.980	268.384.227	548.113.068	816.497.295	9%
1985	121.707.904	82.816.095	204.523.999	512.106.735	716.630.734	-12%
1986	101.667.328	61.805.961	163.473.289	483.882.943	647.356.232	-10%
1987	88.782.891	56.970.472	145.753.363	388.093.679	533.847.042	-18%
1988	62.575.786	39.966.393	102.542.179	317.575.990	420.118.169	-21%
1989	50.965.548	35.182.530	86.148.078	258.810.675	344.958.753	-18%
1990	76.926.600	34.549.738	111.476.338	222.217.400	333.693.738	-3%
1991	143.644.804	51.694.576	195.339.380	217.536.402	412.875.782	24%
1992	182.983.716	46.147.031	229.130.747	232.212.731	461.343.478	12%
1993	240.301.503	52.219.231	292.520.734	256.875.663	549.396.397	19%
1994	119.652.052	48.899.762	168.551.814	253.767.063	422.318.877	-23%
1995	57.899.359	34.801.708	92.701.067	207.165.338	299.866.405	-29%
1996	81.764.959	38.129.179	119.894.138	128.191.620	248.085.758	-17%
1997	68.233.484	34.902.186	103.135.670	109.406.901	212.542.571	-14%
1998	60.781.111	31.171.581	91.952.692	80.461.378	172.414.070	-19%
1999	81.206.560	30.129.699	111.336.259	55.797.416	167.133.675	-3%
2000	44.971.736	28.471.422	73.443.158	73.732.088	147.175.246	-12%
2001	60.211.285	31.294.175	91.505.460	60.747.556	152.253.016	3%
2002	84.656.408	29.611.493	114.267.901	62.877.102	177.145.003	16%
2003	87.106.964	32.926.221	120.033.185	107.125.070	227.158.255	28%
2004	95.215.647	36.060.570	131.276.217	96.316.368	227.592.585	0%
2005	101.589.686	40.891.436	142.481.122	104.524.746	247.005.868	9%
2006	55.776.618	40.832.291	96.608.909	136.039.509	232.648.418	-6%
2007	40.102.397	30.551.172	70.653.569	113.699.717	184.353.286	-21%
2008	78.740.758	34.344.512	113.085.270	115.262.321	228.347.591	24%
2009	512.126.827	64.586.239	576.713.066	339.684.793	916.397.859	301%
2010	275.488.424	66.347.148	341.835.572	857.055.564	1.198.891.136	31%
2011	169.551.129	60.223.428	229.774.557	745.656.401	975.430.958	-19%
2012	269.451.073	70.908.930	340.360.003	774.559.966	1.114.919.969	14%
2013	276.553.961	80.129.681	356.683.642	744.919.349	1.101.602.991	-1%
2014	185.956.479	67.603.071	253.559.550	764.431.257	1.017.990.807	-8%
2015	135.836.263	47.942.212	183.778.475	498.248.886	682.027.361	-33%
2016	106.444.649	31.127.015	137.571.664	439.250.601	576.822.265	-15%
2017	77.135.592	27.760.278	104.895.870	244.160.075	349.055.945	-39%
2018	67.565.335	28.186.279	95.751.614	121.959.477	217.711.091	-38%
2019 (Gennaio)	5.340.194	1.836.099	7.176.293	7.980.390	15.156.683	

(\*) Comprensiva della CIGS in deroga

# ORE AUTORIZZATE PER TRATTAMENTI DI INTEGRAZIONE SALARIALE

## Serie storica del numero di ore per tipologia d'intervento - Periodo dal 1980 al 2018



INPS - Coordinamento Generale Statistico Attuariale

## ORE AUTORIZZATE PER TRATTAMENTI DI INTEGRAZIONE SALARIALE

### 2 - Serie storica mensile delle ore per tipologia d'intervento nei mesi sottoindicati

TIPO DI INTERVENTO	ore autorizzate (valori assoluti)												
	gennaio 18	febbraio 18	marzo 18	aprile 18	maggio 18	giugno 18	luglio 18	agosto 18	settembre 18	ottobre 18	novembre 18	dicembre 18	gennaio 19
<b>CIG Ordinaria</b>	6.836.896	9.669.234	9.785.085	9.068.419	10.829.475	9.807.557	7.559.544	4.026.815	5.503.831	7.387.175	8.918.210	6.359.373	7.176.293
<b>CIG Straordinaria</b>	9.985.718	12.624.915	11.669.531	10.051.341	12.830.606	9.623.111	6.924.033	7.141.360	5.785.004	11.739.116	13.474.833	7.600.452	7.791.637
<i>di cui Solidarietà</i>	5.547.808	5.668.512	5.902.586	6.126.503	7.739.691	5.147.421	2.962.742	4.094.683	2.146.819	4.694.142	5.304.433	3.303.551	1.710.671
<b>CIG in Deroga</b>	456.882	758.172	377.624	308.313	218.026	114.456	43.958	8.335	30.322	86.473	59.684	47.212	188.753
<b>TOTALE</b>	<b>17.279.496</b>	<b>23.052.321</b>	<b>21.832.240</b>	<b>19.428.073</b>	<b>23.878.107</b>	<b>19.545.124</b>	<b>14.527.535</b>	<b>11.176.510</b>	<b>11.319.157</b>	<b>19.212.764</b>	<b>22.452.727</b>	<b>14.007.037</b>	<b>15.156.683</b>

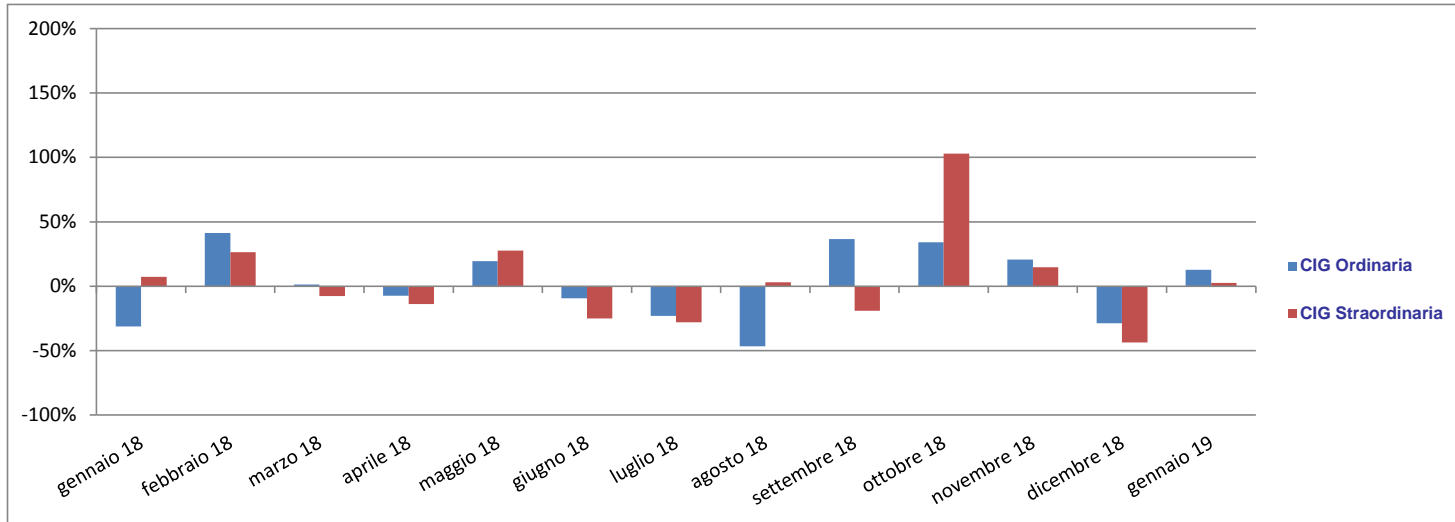
TIPO DI INTERVENTO	variazioni tendenziali (valori %)												
	gennaio 18 / gennaio 17	febbraio 18 / febbraio 17	marzo 18 / marzo 17	aprile 18 / aprile 17	maggio 18 / maggio 17	giugno 18 / giugno 17	luglio 18 / luglio 17	agosto 18 / agosto 17	settembre 18 / settembre 17	ottobre 18 / ottobre 17	novembre 18 / novembre 17	dicembre 18 / dicembre 17	gennaio 19 / gennaio 18
<b>CIG Ordinaria</b>	-13,9%	-4,8%	-7,6%	21,9%	0,5%	-3,5%	13,1%	-35,5%	-25,6%	-24,1%	13,8%	-36,0%	5,0%
<b>CIG Straordinaria</b>	-46,3%	-37,7%	-41,5%	-24,0%	-52,4%	-29,4%	-72,2%	-38,7%	-44,9%	-53,8%	-31,2%	-18,3%	-22,0%
<i>di cui Solidarietà</i>	-55,9%	-46,6%	-31,6%	-24,6%	-16,1%	-29,6%	-83,7%	-23,5%	-65,1%	-60,3%	-49,9%	-33,9%	-69,2%
<b>CIG in Deroga</b>	-88,3%	-79,9%	-94,2%	-84,5%	-84,2%	-96,4%	-98,3%	-99,5%	-98,7%	-93,2%	-93,3%	-92,2%	-58,7%
<b>TOTALE</b>	<b>-43,2%</b>	<b>-32,6%</b>	<b>-41,2%</b>	<b>-14,3%</b>	<b>-38,9%</b>	<b>-27,6%</b>	<b>-57,4%</b>	<b>-43,0%</b>	<b>-44,2%</b>	<b>-47,2%</b>	<b>-20,7%</b>	<b>-29,4%</b>	<b>-12,3%</b>

TIPO DI INTERVENTO	variazioni congiunturali (valori %)												
	gennaio 18 / dicembre 17	febbraio 18 / gennaio 18	marzo 18 / febbraio 18	aprile 18 / marzo 18	maggio 18 / aprile 18	giugno 18 / maggio 18	luglio 18 / giugno 18	agosto 18 / luglio 18	settembre 18 / agosto 18	ottobre 18 / settembre 18	novembre 18 / ottobre 18	dicembre 18 / novembre 18	gennaio 19 / dicembre 18
<b>CIG Ordinaria</b>	-31,2%	41,4%	1,2%	-7,3%	19,4%	-9,4%	-22,9%	-46,7%	36,7%	34,2%	20,7%	-28,7%	12,8%
<b>CIG Straordinaria</b>	7,4%	26,4%	-7,6%	-13,9%	27,7%	-25,0%	-28,0%	3,1%	-19,0%	102,9%	14,8%	-43,6%	2,5%
<i>di cui Solidarietà</i>	10,9%	2,2%	4,1%	3,8%	26,3%	-33,5%	-42,4%	38,2%	-47,6%	118,7%	13,0%	-37,7%	-48,2%
<b>CIG in Deroga</b>	-24,5%	65,9%	-50,2%	-18,4%	-29,3%	-47,5%	-61,6%	-81,0%	263,8%	185,2%	-31,0%	-20,9%	299,8%
<b>TOTALE</b>	<b>-12,9%</b>	<b>33,4%</b>	<b>-5,3%</b>	<b>-11,0%</b>	<b>22,9%</b>	<b>-18,1%</b>	<b>-25,7%</b>	<b>-23,1%</b>	<b>1,3%</b>	<b>69,7%</b>	<b>16,9%</b>	<b>-37,6%</b>	<b>8,2%</b>

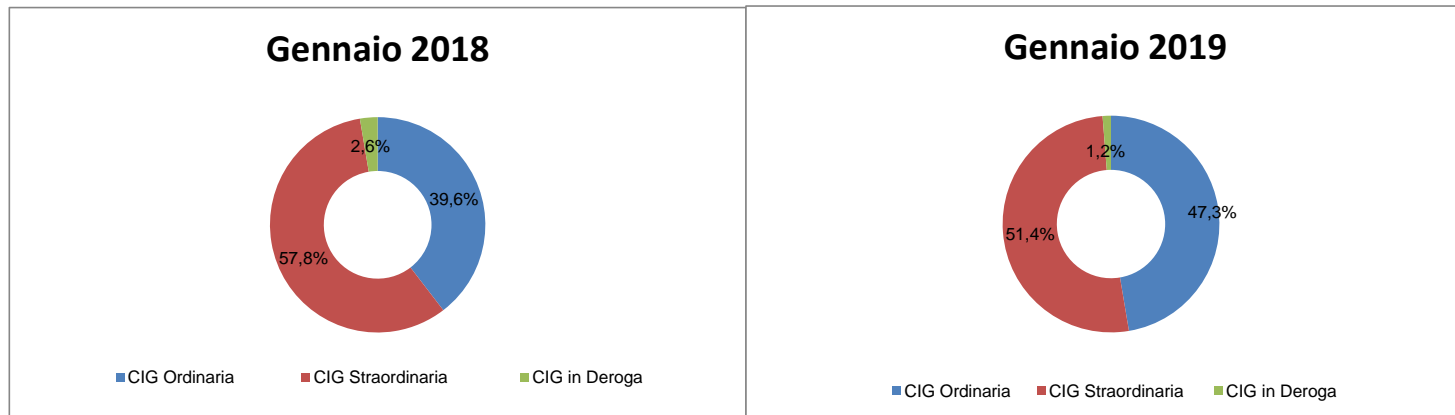


## ORE AUTORIZZATE PER TRATTAMENTI DI INTEGRAZIONE SALARIALE

Variazioni congiunturali per tipologia d'intervento nel periodo Gennaio 2018 - Gennaio 2019



Distribuzione percentuale delle ore autorizzate per tipologia d'intervento nei mesi di Gennaio 2018 e 2019



## ORE AUTORIZZATE PER TRATTAMENTI DI INTEGRAZIONE SALARIALE

### 3 - Serie storica mensile delle ore TOTALI per area geografica nei mesi sottoindicati

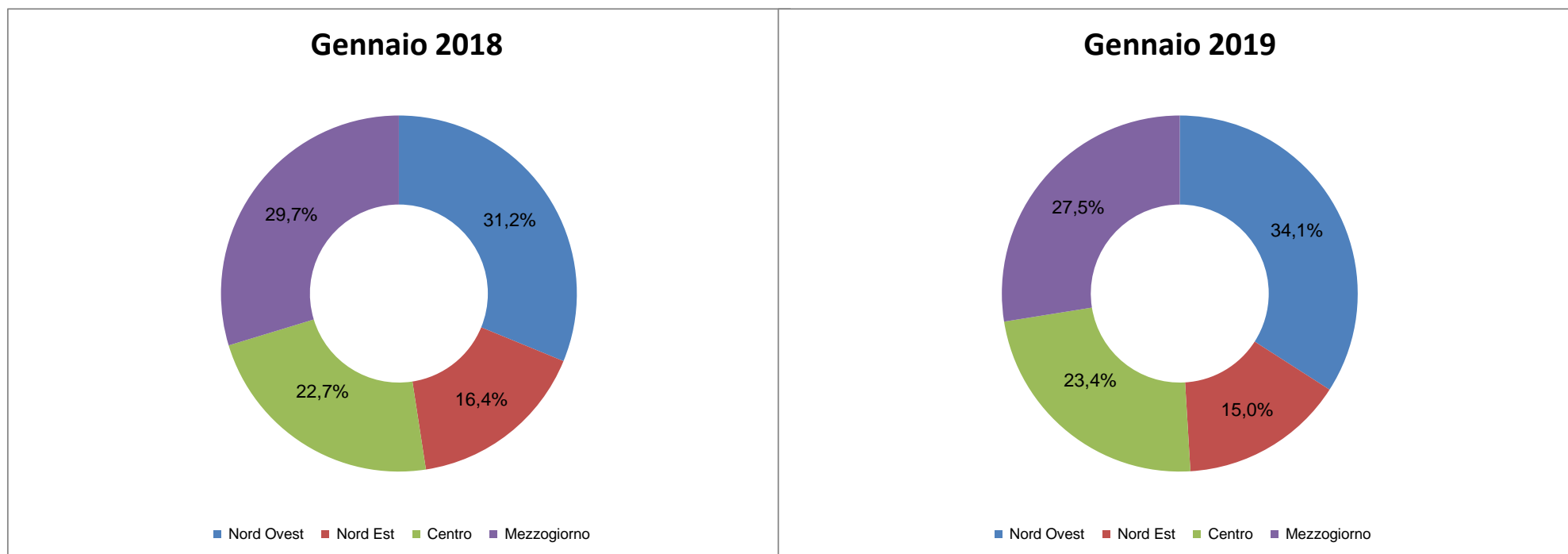
Area Geografica	ore autorizzate (valori assoluti)												
	gennaio 18	febbraio 18	marzo 18	aprile 18	maggio 18	giugno 18	luglio 18	agosto 18	settembre 18	ottobre 18	novembre 18	dicembre 18	gennaio 19
<b>ITALIA</b>	<b>17.279.496</b>	<b>23.052.321</b>	<b>21.832.240</b>	<b>19.428.073</b>	<b>23.878.107</b>	<b>19.545.124</b>	<b>14.527.535</b>	<b>11.176.510</b>	<b>11.319.157</b>	<b>19.212.764</b>	<b>22.452.727</b>	<b>14.007.037</b>	<b>15.156.683</b>
<i>Nord Ovest</i>	5.390.886	6.598.773	8.220.628	5.430.435	9.109.591	6.683.892	3.969.844	3.079.507	3.262.064	6.677.511	6.388.639	3.918.531	5.165.023
<i>Nord Est</i>	2.828.978	5.372.251	4.043.558	3.611.212	4.119.559	4.299.103	3.533.729	1.650.656	1.511.069	4.063.442	4.131.057	1.946.894	2.268.911
<i>Centro</i>	3.926.823	4.927.316	5.103.103	4.156.776	4.842.323	5.644.595	4.210.095	4.344.428	2.246.730	3.917.022	4.026.111	3.299.968	3.550.926
<i>Mezzogiorno</i>	5.132.809	6.153.981	4.464.951	6.229.650	5.806.634	2.917.534	2.813.867	2.101.919	4.299.294	4.554.789	7.906.920	4.841.644	4.171.823

Area Geografica	variazioni tendenziali (valori %)												
	gennaio 18 / gennaio 17	febbraio 18 / febbraio 17	marzo 18 / marzo 17	aprile 18 / aprile 17	maggio 18 / maggio 17	giugno 18 / giugno 17	luglio 18 / luglio 17	agosto 18 / agosto 17	settembre 18 / settembre 17	ottobre 18 / ottobre 17	novembre 18 / novembre 17	dicembre 18 / dicembre 17	gennaio 19 / gennaio 18
<b>ITALIA</b>	<b>-43,2%</b>	<b>-32,6%</b>	<b>-41,2%</b>	<b>-14,3%</b>	<b>-38,9%</b>	<b>-27,6%</b>	<b>-57,4%</b>	<b>-43,0%</b>	<b>-44,2%</b>	<b>-47,2%</b>	<b>-20,7%</b>	<b>-29,4%</b>	<b>-12,3%</b>
<i>Nord Ovest</i>	-44,9%	-23,1%	-37,1%	-7,5%	0,7%	-13,8%	-53,2%	-53,5%	-32,1%	-26,4%	-29,8%	-39,8%	-4,2%
<i>Nord Est</i>	-39,0%	-40,9%	-52,2%	-36,4%	-37,6%	-41,6%	-50,3%	-52,5%	-43,6%	-21,2%	33,4%	-33,2%	-19,8%
<i>Centro</i>	-42,1%	-45,1%	-31,3%	-37,0%	-0,1%	8,7%	-56,0%	-3,0%	-53,0%	-65,7%	-38,8%	-4,2%	-9,6%
<i>Mezzogiorno</i>	-44,4%	-18,6%	-45,2%	38,1%	-68,8%	-56,3%	-68,7%	-58,2%	-46,3%	-57,6%	-17,2%	-30,5%	-18,7%

Area Geografica	variazioni congiunturali (valori %)												
	gennaio 18 / dicembre 17	febbraio 18 / gennaio 18	marzo 18 / febbraio 18	aprile 18 / marzo 18	maggio 18 / aprile 18	giugno 18 / maggio 18	luglio 18 / giugno 18	agosto 18 / luglio 18	settembre 18 / agosto 18	ottobre 18 / settembre 18	novembre 18 / ottobre 18	dicembre 18 / novembre 18	gennaio 19 / dicembre 18
<b>ITALIA</b>	<b>-12,9%</b>	<b>33,4%</b>	<b>-5,3%</b>	<b>-11,0%</b>	<b>22,9%</b>	<b>-18,1%</b>	<b>-25,7%</b>	<b>-23,1%</b>	<b>1,3%</b>	<b>69,7%</b>	<b>16,9%</b>	<b>-37,6%</b>	<b>8,2%</b>
<i>Nord Ovest</i>	-17,2%	22,4%	24,6%	-33,9%	67,8%	-26,6%	-40,6%	-22,4%	5,9%	104,7%	-4,3%	-38,7%	31,8%
<i>Nord Est</i>	-3,0%	89,9%	-24,7%	-10,7%	14,1%	4,4%	-17,8%	-53,3%	-8,5%	168,9%	1,7%	-52,9%	16,5%
<i>Centro</i>	14,1%	25,5%	3,6%	-18,5%	16,5%	16,6%	-25,4%	3,2%	-48,3%	74,3%	2,8%	-18,0%	7,6%
<i>Mezzogiorno</i>	-26,3%	19,9%	-27,4%	39,5%	-6,8%	-49,8%	-3,6%	-25,3%	104,5%	5,9%	73,6%	-38,8%	-13,8%

## ORE AUTORIZZATE PER TRATTAMENTI DI INTEGRAZIONE SALARIALE

Distribuzione delle ore autorizzate TOTALI per area geografica nei mesi di Gennaio 2018 e 2019



## ORE AUTORIZZATE PER TRATTAMENTI DI INTEGRAZIONE SALARIALE

### 4 - Serie storica mensile delle ore di CIG Ordinaria (CIGO) per area geografica nei mesi sottoindicati

Area Geografica	ore autorizzate (valori assoluti)												
	gennaio 18	febbraio 18	marzo 18	aprile 18	maggio 18	giugno 18	luglio 18	agosto 18	settembre 18	ottobre 18	novembre 18	dicembre 18	gennaio 19
<b>ITALIA</b>	<b>6.836.896</b>	<b>9.669.234</b>	<b>9.785.085</b>	<b>9.068.419</b>	<b>10.829.475</b>	<b>9.807.557</b>	<b>7.559.544</b>	<b>4.026.815</b>	<b>5.503.831</b>	<b>7.387.175</b>	<b>8.918.210</b>	<b>6.359.373</b>	<b>7.176.293</b>
<i>Nord Ovest</i>	2.627.350	3.211.961	3.273.369	2.976.943	3.225.870	3.131.799	2.349.450	1.115.292	1.719.818	2.457.270	2.809.986	2.497.960	2.332.826
<i>Nord Est</i>	1.278.708	2.271.967	2.829.329	2.249.875	2.752.480	2.786.663	2.084.467	1.432.478	1.156.523	1.779.034	1.823.633	1.376.054	1.526.718
<i>Centro</i>	1.118.205	1.852.424	1.622.320	1.782.859	2.769.805	1.828.030	1.551.910	771.294	1.233.522	1.780.990	2.237.093	945.926	1.780.253
<i>Mezzogiorno</i>	1.812.633	2.332.882	2.060.067	2.058.742	2.081.320	2.061.065	1.573.717	707.751	1.393.968	1.369.881	2.047.498	1.539.433	1.536.496

Area Geografica	variazioni tendenziali (valori %)												
	gennaio 18 / gennaio 17	febbraio 18 / febbraio 17	marzo 18 / marzo 17	aprile 18 / aprile 17	maggio 18 / maggio 17	giugno 18 / giugno 17	luglio 18 / luglio 17	agosto 18 / agosto 17	settembre 18 / settembre 17	ottobre 18 / ottobre 17	novembre 18 / novembre 17	dicembre 18 / dicembre 17	gennaio 19 / gennaio 18
<b>ITALIA</b>	<b>-13,9%</b>	<b>-4,8%</b>	<b>-7,6%</b>	<b>21,9%</b>	<b>0,5%</b>	<b>-3,5%</b>	<b>13,1%</b>	<b>-35,5%</b>	<b>-25,6%</b>	<b>-24,1%</b>	<b>13,8%</b>	<b>-36,0%</b>	<b>5,0%</b>
<i>Nord Ovest</i>	0,0%	3,7%	-24,1%	2,0%	1,6%	-23,5%	3,4%	-56,7%	-32,1%	-37,8%	-15,0%	-35,9%	-11,2%
<i>Nord Est</i>	-46,1%	-18,8%	4,4%	29,5%	-10,7%	27,3%	37,1%	20,6%	-10,1%	-10,5%	32,2%	-4,3%	19,4%
<i>Centro</i>	-6,7%	-14,7%	-14,5%	28,6%	22,1%	1,8%	32,6%	-45,5%	12,1%	-6,7%	50,1%	-41,6%	59,2%
<i>Mezzogiorno</i>	4,0%	11,6%	22,8%	47,8%	-7,7%	-1,0%	-8,4%	-33,2%	-43,8%	-27,5%	23,1%	-48,3%	-15,2%

Area Geografica	variazioni congiunturali (valori %)												
	gennaio 18 / dicembre 17	febbraio 18 / gennaio 18	marzo 18 / febbraio 18	aprile 18 / marzo 18	maggio 18 / aprile 18	giugno 18 / maggio 18	luglio 18 / giugno 18	agosto 18 / luglio 18	settembre 18 / agosto 18	ottobre 18 / settembre 18	novembre 18 / ottobre 18	dicembre 18 / novembre 18	gennaio 19 / dicembre 18
<b>ITALIA</b>	<b>-31,2%</b>	<b>41,4%</b>	<b>1,2%</b>	<b>-7,3%</b>	<b>19,4%</b>	<b>-9,4%</b>	<b>-22,9%</b>	<b>-46,7%</b>	<b>36,7%</b>	<b>34,2%</b>	<b>20,7%</b>	<b>-28,7%</b>	<b>12,8%</b>
<i>Nord Ovest</i>	-32,6%	22,3%	1,9%	-9,1%	8,4%	-2,9%	-25,0%	-52,5%	54,2%	42,9%	14,4%	-11,1%	-6,6%
<i>Nord Est</i>	-11,1%	77,7%	24,5%	-20,5%	22,3%	1,2%	-25,2%	-31,3%	-19,3%	53,8%	2,5%	-24,5%	10,9%
<i>Centro</i>	-30,9%	65,7%	-12,4%	9,9%	55,4%	-34,0%	-15,1%	-50,3%	59,9%	44,4%	25,6%	-57,7%	88,2%
<i>Mezzogiorno</i>	-39,2%	28,7%	-11,7%	-0,1%	1,1%	-1,0%	-23,6%	-55,0%	97,0%	-1,7%	49,5%	-24,8%	-0,2%

## ORE AUTORIZZATE PER TRATTAMENTI DI INTEGRAZIONE SALARIALE

### 5 - Serie storica mensile delle ore di CIG Straordinaria\* (CIGS) per area geografica nei mesi sottoindicati

Area Geografica	ore autorizzate (valori assoluti)												
	gennaio 18	febbraio 18	marzo 18	aprile 18	maggio 18	giugno 18	luglio 18	agosto 18	settembre 18	ottobre 18	novembre 18	dicembre 18	gennaio 19
<b>ITALIA</b>	<b>9.985.718</b>	<b>12.624.915</b>	<b>11.669.531</b>	<b>10.051.341</b>	<b>12.830.606</b>	<b>9.623.111</b>	<b>6.924.033</b>	<b>7.141.360</b>	<b>5.785.004</b>	<b>11.739.116</b>	<b>13.474.833</b>	<b>7.600.452</b>	<b>7.791.637</b>
<i>Nord Ovest</i>	2.762.280	3.379.958	4.932.628	2.339.985	5.873.316	3.551.613	1.619.954	1.963.153	1.531.401	4.213.465	3.577.651	1.420.571	2.832.197
<i>Nord Est</i>	1.549.071	2.990.751	1.191.308	1.354.347	1.365.422	1.508.764	1.449.262	215.835	348.954	2.278.956	2.307.424	569.728	741.451
<i>Centro</i>	2.497.757	3.027.339	3.300.747	2.299.261	1.983.708	3.756.071	2.639.121	3.572.542	1.003.736	2.118.498	1.743.323	2.314.166	1.586.886
<i>Mezzogiorno</i>	3.176.610	3.226.867	2.244.848	4.057.748	3.608.160	806.663	1.215.696	1.389.830	2.900.913	3.128.197	5.846.435	3.295.987	2.631.103

Area Geografica	variazioni tendenziali (valori %)												
	gennaio 18 / gennaio 17	febbraio 18 / febbraio 17	marzo 18 / marzo 17	aprile 18 / aprile 17	maggio 18 / maggio 17	giugno 18 / giugno 17	luglio 18 / luglio 17	agosto 18 / agosto 17	settembre 18 / settembre 17	ottobre 18 / ottobre 17	novembre 18 / novembre 17	dicembre 18 / dicembre 17	gennaio 19 / gennaio 18
<b>ITALIA</b>	<b>-46,3%</b>	<b>-37,7%</b>	<b>-41,5%</b>	<b>-24,0%</b>	<b>-52,4%</b>	<b>-29,4%</b>	<b>-72,2%</b>	<b>-38,7%</b>	<b>-44,9%</b>	<b>-53,8%</b>	<b>-31,2%</b>	<b>-18,3%</b>	<b>-22,0%</b>
<i>Nord Ovest</i>	-59,1%	-28,3%	-35,1%	4,8%	3,4%	8,0%	-69,9%	-44,5%	-28,9%	-8,4%	-37,1%	-45,4%	2,5%
<i>Nord Est</i>	-7,7%	-48,5%	-73,6%	-63,8%	-53,1%	-66,3%	-69,8%	-88,6%	-66,1%	-26,4%	43,8%	-59,5%	-52,1%
<i>Centro</i>	-34,1%	-48,4%	3,6%	-47,5%	-12,6%	57,1%	-67,8%	29,4%	-71,6%	-76,8%	-63,9%	45,5%	-36,5%
<i>Mezzogiorno</i>	-50,2%	-17,0%	-51,9%	41,0%	-77,6%	-76,8%	-81,4%	-59,9%	-23,2%	-63,4%	-21,8%	-11,0%	-17,2%

Area Geografica	variazioni congiunturali (valori %)												
	gennaio 18 / dicembre 17	febbraio 18 / gennaio 18	marzo 18 / febbraio 18	aprile 18 / marzo 18	maggio 18 / aprile 18	giugno 18 / maggio 18	luglio 18 / giugno 18	agosto 18 / luglio 18	settembre 18 / agosto 18	ottobre 18 / settembre 18	novembre 18 / ottobre 18	dicembre 18 / novembre 18	gennaio 19 / dicembre 18
<b>ITALIA</b>	<b>7,4%</b>	<b>26,4%</b>	<b>-7,6%</b>	<b>-13,9%</b>	<b>27,7%</b>	<b>-25,0%</b>	<b>-28,0%</b>	<b>3,1%</b>	<b>-19,0%</b>	<b>102,9%</b>	<b>14,8%</b>	<b>-43,6%</b>	<b>2,5%</b>
<i>Nord Ovest</i>	6,2%	22,4%	45,9%	-52,6%	151,0%	-39,5%	-54,4%	21,2%	-22,0%	175,1%	-15,1%	-60,3%	99,4%
<i>Nord Est</i>	10,2%	93,1%	-60,2%	13,7%	0,8%	10,5%	-3,9%	-85,1%	61,7%	553,1%	1,2%	-75,3%	30,1%
<i>Centro</i>	57,1%	21,2%	9,0%	-30,3%	-13,7%	89,3%	-29,7%	35,4%	-71,9%	111,1%	-17,7%	32,7%	-31,4%
<i>Mezzogiorno</i>	-14,2%	1,6%	-30,4%	80,8%	-11,1%	-77,6%	50,7%	14,3%	108,7%	7,8%	86,9%	-43,6%	-20,2%

\* Inclusive le ore autorizzate per Solidarietà

## ORE AUTORIZZATE PER TRATTAMENTI DI INTEGRAZIONE SALARIALE

### 5 bis - Serie storica mensile delle ore di CIGS per Solidarietà per area geografica nei mesi sottoindicati

Area Geografica	ore autorizzate (valori assoluti)												
	gennaio 18	febbraio 18	marzo 18	aprile 18	maggio 18	giugno 18	luglio 18	agosto 18	settembre 18	ottobre 18	novembre 18	dicembre 18	gennaio 19
<b>ITALIA</b>	<b>5.547.808</b>	<b>5.668.512</b>	<b>5.902.586</b>	<b>6.126.503</b>	<b>7.739.691</b>	<b>5.147.421</b>	<b>2.962.742</b>	<b>4.094.683</b>	<b>2.146.819</b>	<b>4.694.142</b>	<b>5.304.433</b>	<b>3.303.551</b>	<b>1.710.671</b>
<i>Nord Ovest</i>	2.022.430	1.321.837	2.602.956	1.057.030	4.394.058	1.413.255	456.167	505.773	452.282	1.216.627	2.425.553	734.496	580.284
<i>Nord Est</i>	286.481	1.041.183	572.678	1.010.967	863.834	826.957	1.346.836	129.635	133.928	464.283	391.483	117.415	244.279
<i>Centro</i>	1.138.766	1.502.879	1.552.513	1.218.046	721.657	2.440.814	613.309	3.242.126	706.515	459.234	912.343	402.673	272.201
<i>Mezzogiorno</i>	2.100.131	1.802.613	1.174.439	2.840.460	1.760.142	466.395	546.430	217.149	854.094	2.553.998	1.575.054	2.048.967	613.907

Area Geografica	variazioni tendenziali (valori %)												
	gennaio 18 / gennaio 17	febbraio 18 / febbraio 17	marzo 18 / marzo 17	aprile 18 / aprile 17	maggio 18 / maggio 17	giugno 18 / giugno 17	luglio 18 / luglio 17	agosto 18 / agosto 17	settembre 18 / settembre 17	ottobre 18 / ottobre 17	novembre 18 / novembre 17	dicembre 18 / dicembre 17	gennaio 19 / gennaio 18
<b>ITALIA</b>	<b>-55,9%</b>	<b>-46,6%</b>	<b>-31,6%</b>	<b>-24,6%</b>	<b>-16,1%</b>	<b>-29,6%</b>	<b>-83,7%</b>	<b>-23,5%</b>	<b>-65,1%</b>	<b>-60,3%</b>	<b>-49,9%</b>	<b>-33,9%</b>	<b>-69,2%</b>
<i>Nord Ovest</i>	-60,2%	1,2%	-17,0%	-25,4%	0,6%	-13,6%	-89,1%	-64,5%	-68,8%	-63,0%	-38,8%	-32,1%	-71,3%
<i>Nord Est</i>	-75,4%	-67,1%	-56,0%	-64,5%	-54,6%	-65,3%	-61,4%	-88,4%	-81,1%	-49,3%	-64,2%	-86,1%	-14,7%
<i>Centro</i>	-52,8%	-61,8%	17,2%	-54,1%	-20,9%	33,2%	-90,0%	184,3%	-20,9%	-83,9%	-68,5%	-66,4%	-76,1%
<i>Mezzogiorno</i>	-46,3%	-18,7%	-59,0%	134,6%	-13,5%	-68,2%	-87,5%	-87,0%	-72,5%	-46,4%	-40,1%	9,4%	-70,8%

Area Geografica	variazioni congiunturali (valori %)												
	gennaio 18 / dicembre 17	febbraio 18 / gennaio 18	marzo 18 / febbraio 18	aprile 18 / marzo 18	maggio 18 / aprile 18	giugno 18 / maggio 18	luglio 18 / giugno 18	agosto 18 / luglio 18	settembre 18 / agosto 18	ottobre 18 / settembre 18	novembre 18 / ottobre 18	dicembre 18 / novembre 18	gennaio 19 / dicembre 18
<b>ITALIA</b>	<b>10,9%</b>	<b>2,2%</b>	<b>4,1%</b>	<b>3,8%</b>	<b>26,3%</b>	<b>-33,5%</b>	<b>-42,4%</b>	<b>38,2%</b>	<b>-47,6%</b>	<b>118,7%</b>	<b>13,0%</b>	<b>-37,7%</b>	<b>-48,2%</b>
<i>Nord Ovest</i>	87,0%	-34,6%	96,9%	-59,4%	315,7%	-67,8%	-67,7%	10,9%	-10,6%	169,0%	99,4%	-69,7%	-21,0%
<i>Nord Est</i>	-66,2%	263,4%	-45,0%	76,5%	-14,6%	-4,3%	62,9%	-90,4%	3,3%	246,7%	-15,7%	-70,0%	108,0%
<i>Centro</i>	-5,0%	32,0%	3,3%	-21,5%	-40,8%	238,2%	-74,9%	428,6%	-78,2%	-35,0%	98,7%	-55,9%	-32,4%
<i>Mezzogiorno</i>	12,1%	-14,2%	-34,8%	141,9%	-38,0%	-73,5%	17,2%	-60,3%	293,3%	199,0%	-38,3%	30,1%	-70,0%

## ORE AUTORIZZATE PER TRATTAMENTI DI INTEGRAZIONE SALARIALE

### 6 - Serie storica mensile delle ore di CIG in Deroga (CIGD) per area geografica nei mesi sottoindicati

Area Geografica	ore autorizzate (valori assoluti)												
	gennaio 18	febbraio 18	marzo 18	aprile 18	maggio 18	giugno 18	luglio 18	agosto 18	settembre 18	ottobre 18	novembre 18	dicembre 18	gennaio 19
<b>ITALIA</b>	<b>456.882</b>	<b>758.172</b>	<b>377.624</b>	<b>308.313</b>	<b>218.026</b>	<b>114.456</b>	<b>43.958</b>	<b>8.335</b>	<b>30.322</b>	<b>86.473</b>	<b>59.684</b>	<b>47.212</b>	<b>188.753</b>
<i>Nord Ovest</i>	1.256	6.854	14.631	113.507	10.405	480	440	1.062	10.845	6.776	1.002	-	-
<i>Nord Est</i>	1.199	109.533	22.921	6.990	1.657	3.676	-	2.343	5.592	5.452	-	1.112	742
<i>Centro</i>	310.861	47.553	180.036	74.656	88.810	60.494	19.064	592	9.472	17.534	45.695	39.876	183.787
<i>Mezzogiorno</i>	143.566	594.232	160.036	113.160	117.154	49.806	24.454	4.338	4.413	56.711	12.987	6.224	4.224

Area Geografica	variazioni tendenziali (valori %)												
	gennaio 18 / gennaio 17	febbraio 18 / febbraio 17	marzo 18 / marzo 17	aprile 18 / aprile 17	maggio 18 / maggio 17	giugno 18 / giugno 17	luglio 18 / luglio 17	agosto 18 / agosto 17	settembre 18 / settembre 17	ottobre 18 / ottobre 17	novembre 18 / novembre 17	dicembre 18 / dicembre 17	gennaio 19 / gennaio 18
<b>ITALIA</b>	<b>-88,3%</b>	<b>-79,9%</b>	<b>-94,2%</b>	<b>-84,5%</b>	<b>-84,2%</b>	<b>-96,4%</b>	<b>-98,3%</b>	<b>-99,5%</b>	<b>-98,7%</b>	<b>-93,2%</b>	<b>-93,3%</b>	<b>-92,2%</b>	<b>-58,7%</b>
<i>Nord Ovest</i>	-99,7%	-99,1%	-98,7%	-84,2%	-94,6%	-99,9%	-99,9%	-99,8%	-91,0%	-98,7%	-99,1%	-100,0%	-100,0%
<i>Nord Est</i>	-99,8%	-77,7%	-98,2%	-96,5%	-99,7%	-99,5%	-100,0%	-99,4%	-98,5%	-92,5%	-100,0%	-98,5%	-38,1%
<i>Centro</i>	-82,7%	-94,9%	-92,3%	-91,0%	-71,4%	-94,0%	-89,8%	-99,8%	-93,8%	-95,1%	-82,5%	-82,9%	-40,9%
<i>Mezzogiorno</i>	-87,1%	-62,4%	-91,1%	-53,3%	-56,0%	-95,5%	-96,6%	-99,1%	-99,7%	-82,0%	-96,8%	-97,8%	-97,1%

Area Geografica	variazioni congiunturali (valori %)												
	gennaio 18 / dicembre 17	febbraio 18 / gennaio 18	marzo 18 / febbraio 18	aprile 18 / marzo 18	maggio 18 / aprile 18	giugno 18 / maggio 18	luglio 18 / giugno 18	agosto 18 / luglio 18	settembre 18 / agosto 18	ottobre 18 / settembre 18	novembre 18 / ottobre 18	dicembre 18 / novembre 18	gennaio 19 / dicembre 18
<b>ITALIA</b>	<b>-24,5%</b>	<b>65,9%</b>	<b>-50,2%</b>	<b>-18,4%</b>	<b>-29,3%</b>	<b>-47,5%</b>	<b>-61,6%</b>	<b>-81,0%</b>	<b>263,8%</b>	<b>185,2%</b>	<b>-31,0%</b>	<b>-20,9%</b>	<b>299,8%</b>
<i>Nord Ovest</i>	-92,5%	445,7%	113,5%	675,8%	-90,8%	-95,4%	-8,3%	141,4%	921,2%	-37,5%	-85,2%	-	-
<i>Nord Est</i>	-98,3%	9035,4%	-79,1%	-69,5%	-76,3%	121,8%	-100,0%	-	138,7%	-2,5%	-	-	-33,3%
<i>Centro</i>	33,0%	-84,7%	278,6%	-58,5%	19,0%	-31,9%	-68,5%	-96,9%	1500,0%	85,1%	160,6%	-12,7%	360,9%
<i>Mezzogiorno</i>	-49,1%	313,9%	-73,1%	-29,3%	3,5%	-57,5%	-50,9%	-82,3%	1,7%	1185,1%	-77,1%	-52,1%	-32,1%

## ORE AUTORIZZATE PER TRATTAMENTI DI INTEGRAZIONE SALARIALE

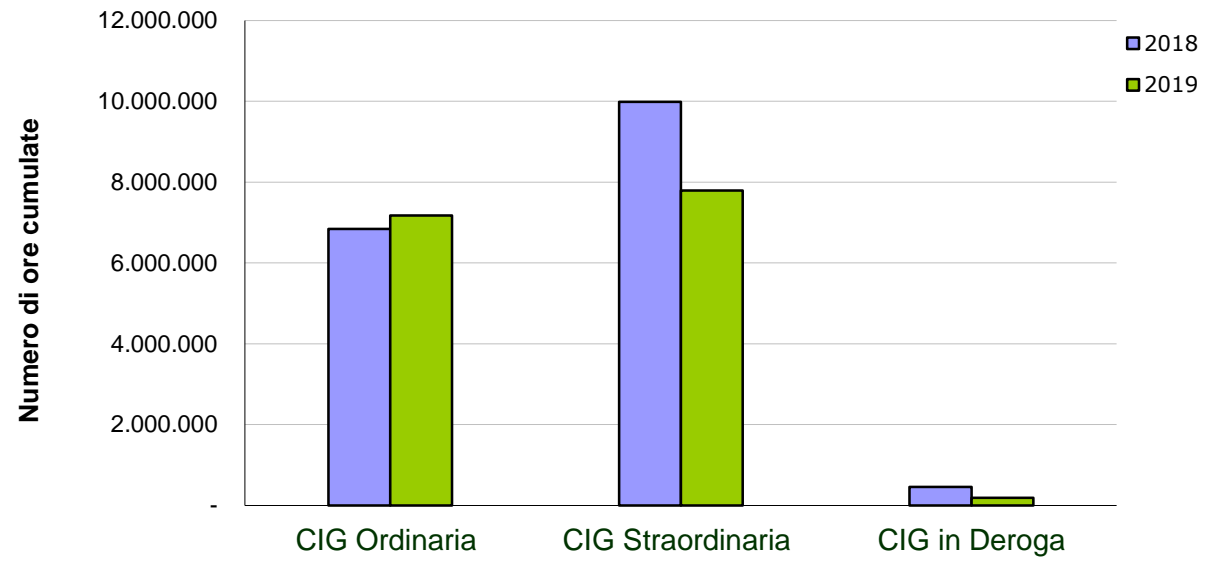
### 7 - Numero ore per tipologia d'intervento e qualifica del lavoratore nel mese e nel periodo sottoindicato

TIPO DI INTERVENTO Qualifica del lavoratore	GENNAIO			Valori cumulati GENNAIO - GENNAIO		
	2018	2019	gennaio 19 / gennaio 18 Variazione %	2018	2019	gen-gen 2019 / gen-gen 2018 Variazione %
<b>CIG Ordinaria</b>	<b>6.836.896</b>	<b>7.176.293</b>	<b>4,96%</b>	<b>6.836.896</b>	<b>7.176.293</b>	<b>4,96%</b>
Operai	5.938.593	6.306.477	6,19%	5.938.593	6.306.477	6,19%
Impiegati	898.303	869.816	-3,17%	898.303	869.816	-3,17%
<b>CIG Straordinaria</b>	<b>9.985.718</b>	<b>7.791.637</b>	<b>-21,97%</b>	<b>9.985.718</b>	<b>7.791.637</b>	<b>-21,97%</b>
Operai	5.619.316	5.670.812	0,92%	5.619.316	5.670.812	0,92%
Impiegati	4.366.402	2.120.825	-51,43%	4.366.402	2.120.825	-51,43%
<b>CIG in Deroga</b>	<b>456.882</b>	<b>188.753</b>	<b>-58,69%</b>	<b>456.882</b>	<b>188.753</b>	<b>-58,69%</b>
Operai	202.128	155.188	-23,22%	202.128	155.188	-23,22%
Impiegati	254.754	33.565	-86,82%	254.754	33.565	-86,82%
<b>TOTALE</b>	<b>17.279.496</b>	<b>15.156.683</b>	<b>-12,29%</b>	<b>17.279.496</b>	<b>15.156.683</b>	<b>-12,29%</b>
Operai	11.760.037	12.132.477	3,17%	11.760.037	12.132.477	3,17%
Impiegati	5.519.459	3.024.206	-45,21%	5.519.459	3.024.206	-45,21%



## ORE AUTORIZZATE PER TRATTAMENTI DI INTEGRAZIONE SALARIALE

Confronto per tipologia di intervento tra i periodi  
Gennaio 2018 e Gennaio 2019



## ORE AUTORIZZATE PER TRATTAMENTI DI INTEGRAZIONE SALARIALE

### 8 - Numero ore per tipologia d'intervento e ramo di attività, nel mese e nel periodo sottoindicato

TIPO DI INTERVENTO Rami di attività	GENNAIO		gennaio 19 / gennaio 18	Valori cumulati GENNAIO - GENNAIO		gen-gen 2019 / gen-gen 2018
	2018	2019	Variazione %	2018	2019	Variazione %
<b>CIG Ordinaria</b>	<b>6.836.896</b>	<b>7.176.293</b>	<b>4,96%</b>	<b>6.836.896</b>	<b>7.176.293</b>	<b>4,96%</b>
Industria	4.721.443	5.340.194	13,11%	4.721.443	5.340.194	13,11%
Edilizia	2.115.453	1.836.099	-13,21%	2.115.453	1.836.099	-13,21%
<b>CIG Straordinaria</b>	<b>9.985.718</b>	<b>7.791.637</b>	<b>-21,97%</b>	<b>9.985.718</b>	<b>7.791.637</b>	<b>-21,97%</b>
Industria	8.222.289	6.494.261	-21,02%	8.222.289	6.494.261	-21,02%
Edilizia	84.200	508.432	503,84%	84.200	508.432	503,84%
Artigianato	20.157	-	-	20.157	-	-
Commercio	1.659.072	783.387	-52,78%	1.659.072	783.387	-52,78%
Rami vari*	-	5.557	-	-	5.557	-
<b>CIG in Deroga</b>	<b>456.882</b>	<b>188.753</b>	<b>-58,69%</b>	<b>456.882</b>	<b>188.753</b>	<b>-58,69%</b>
Industria	130.527	4.478	-96,57%	130.527	4.478	-96,57%
Edilizia	21.020	6.900	-67,17%	21.020	6.900	-67,17%
Artigianato	25.195	2.462	-90,23%	25.195	2.462	-90,23%
Commercio	280.140	174.913	-37,56%	280.140	174.913	-37,56%
Rami vari*	-	-	-	-	-	-
<b>TOTALE</b>	<b>17.279.496</b>	<b>15.156.683</b>	<b>-12,29%</b>	<b>17.279.496</b>	<b>15.156.683</b>	<b>-12,29%</b>
Industria	13.074.259	11.838.933	-9,45%	13.074.259	11.838.933	-9,45%
Edilizia	2.220.673	2.351.431	5,89%	2.220.673	2.351.431	5,89%
Artigianato	45.352	2.462	-94,57%	45.352	2.462	-94,57%
Commercio	1.939.212	958.300	-50,58%	1.939.212	958.300	-50,58%
Rami vari*	-	5.557	-	-	5.557	-

\* Credito, Enti Pubblici, Agricoltura, ecc.

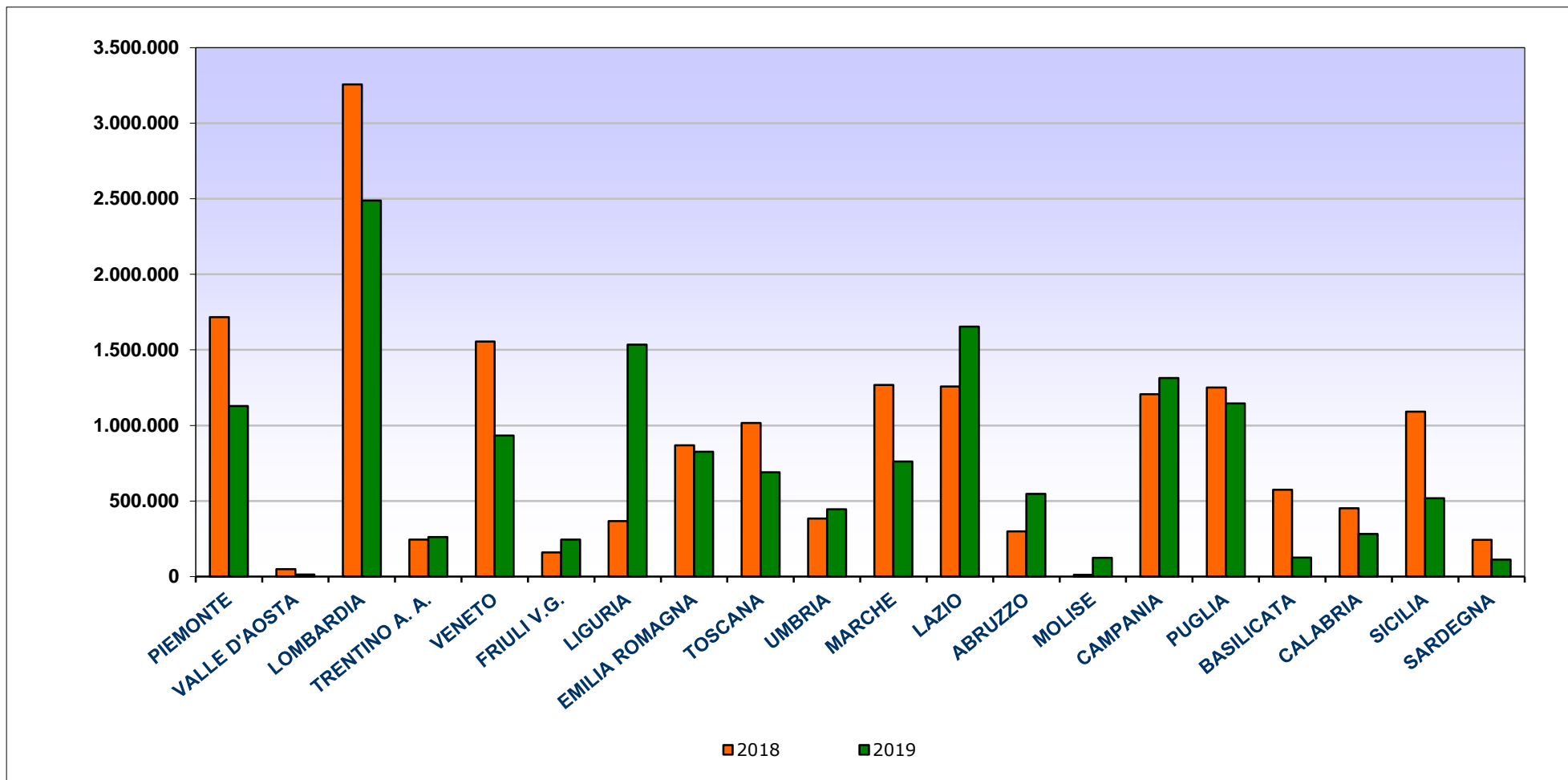
## ORE AUTORIZZATE PER TRATTAMENTI DI INTEGRAZIONE SALARIALE

### 9 - Numero ore TOTALI per regione e area geografica nel mese sottoindicato

REGIONE	GENNAIO		gennaio 2019 / gennaio 2018
	2018	2019	Variazione %
PIEMONTE	1.716.545	1.128.120	-34,28%
VALLE D'AOSTA	49.871	14.317	-71,29%
LOMBARDIA	3.256.254	2.488.072	-23,59%
TRENTINO A. A.	245.087	262.791	7,22%
VENETO	1.555.222	934.010	-39,94%
FRIULI V.G.	160.036	245.310	53,28%
LIGURIA	368.216	1.534.514	316,74%
EMILIA ROMAGNA	868.633	826.800	-4,82%
TOSCANA	1.016.871	689.969	-32,15%
UMBRIA	385.064	445.236	15,63%
MARCHE	1.267.859	761.360	-39,95%
LAZIO	1.257.029	1.654.361	31,61%
ABRUZZO	300.088	547.095	82,31%
MOLISE	12.392	125.005	908,76%
CAMPANIA	1.206.095	1.313.717	8,92%
PUGLIA	1.251.242	1.146.098	-8,40%
BASILICATA	574.548	126.550	-77,97%
CALABRIA	452.748	282.143	-37,68%
SICILIA	1.091.729	517.993	-52,55%
SARDEGNA	243.967	113.222	-53,59%
<b>ITALIA</b>	<b>17.279.496</b>	<b>15.156.683</b>	<b>-12,29%</b>
<i>Nord Ovest</i>	<i>5.390.886</i>	<i>5.165.023</i>	<i>-4,19%</i>
<i>Nord Est</i>	<i>2.828.978</i>	<i>2.268.911</i>	<i>-19,80%</i>
<i>Centro</i>	<i>3.926.823</i>	<i>3.550.926</i>	<i>-9,57%</i>
<i>Mezzogiorno</i>	<i>5.132.809</i>	<i>4.171.823</i>	<i>-18,72%</i>

# ORE AUTORIZZATE PER TRATTAMENTI DI INTEGRAZIONE SALARIALE

Numero delle ore autorizzate per regione nei periodi Gennaio 2018 e Gennaio 2019



## ORE AUTORIZZATE PER TRATTAMENTI DI INTEGRAZIONE SALARIALE

### 10 - Numero ore di CIG Ordinaria (CIGO) per regione e area geografica nel mese sottoindicato

REGIONE	GENNAIO		gennaio 19 / gennaio 18
	2018	2019	Variazione %
PIEMONTE	1.013.761	664.738	-34,43%
VALLE D'AOSTA	36.703	14.317	-60,99%
LOMBARDIA	1.312.646	1.532.980	16,79%
TRENTINO A. A.	245.087	234.456	-4,34%
VENETO	501.706	723.918	44,29%
FRIULI V.G.	96.035	100.993	5,16%
LIGURIA	264.240	120.791	-54,29%
EMILIA ROMAGNA	435.880	467.351	7,22%
TOSCANA	387.818	663.379	71,05%
UMBRIA	267.438	115.368	-56,86%
MARCHE	179.059	132.334	-26,09%
LAZIO	283.890	869.172	206,17%
ABRUZZO	173.380	137.202	-20,87%
MOLISE	11.671	125.005	971,07%
CAMPANIA	290.522	460.780	58,60%
PUGLIA	634.977	334.354	-47,34%
BASILICATA	365.374	126.550	-65,36%
CALABRIA	93.190	73.099	-21,56%
SICILIA	216.165	221.004	2,24%
SARDEGNA	27.354	58.502	113,87%
<b>ITALIA</b>	<b>6.836.896</b>	<b>7.176.293</b>	<b>4,96%</b>
<i>Nord Ovest</i>	<i>2.627.350</i>	<i>2.332.826</i>	<i>-11,21%</i>
<i>Nord Est</i>	<i>1.278.708</i>	<i>1.526.718</i>	<i>19,40%</i>
<i>Centro</i>	<i>1.118.205</i>	<i>1.780.253</i>	<i>59,21%</i>
<i>Mezzogiorno</i>	<i>1.812.633</i>	<i>1.536.496</i>	<i>-15,23%</i>

## ORE AUTORIZZATE PER TRATTAMENTI DI INTEGRAZIONE SALARIALE

### 11 - Numero ore di CIG Straordinaria (CIGS) per regione e area geografica nel mese sottoindicato

REGIONE	GENNAIO		gennaio 19 / gennaio 18
	2018	2019	Variazione %
PIEMONTE	702.744	463.382	-34,06%
VALLE D'AOSTA	13.168	-	-
LOMBARDIA	1.943.608	955.092	-50,86%
TRENTINO A. A.	-	28.335	-
VENETO	1.052.817	209.350	-80,12%
FRIULI V.G.	64.001	144.317	125,49%
LIGURIA	102.760	1.413.723	1275,75%
EMILIA ROMAGNA	432.253	359.449	-16,84%
TOSCANA	610.923	26.590	-95,65%
UMBRIA	117.346	153.235	30,58%
MARCHE	1.046.335	629.026	-39,88%
LAZIO	723.153	778.035	7,59%
ABRUZZO	54.305	409.893	654,80%
MOLISE	-	-	-
CAMPANIA	905.478	852.937	-5,80%
PUGLIA	611.689	807.520	32,01%
BASILICATA	203.622	-	-
CALABRIA	341.190	209.044	-38,73%
SICILIA	856.406	296.989	-65,32%
SARDEGNA	203.920	54.720	-73,17%
<b>ITALIA</b>	<b>9.985.718</b>	<b>7.791.637</b>	<b>-21,97%</b>
<i>Nord Ovest</i>	<i>2.762.280</i>	<i>2.832.197</i>	<i>2,53%</i>
<i>Nord Est</i>	<i>1.549.071</i>	<i>741.451</i>	<i>-52,14%</i>
<i>Centro</i>	<i>2.497.757</i>	<i>1.586.886</i>	<i>-36,47%</i>
<i>Mezzogiorno</i>	<i>3.176.610</i>	<i>2.631.103</i>	<i>-17,17%</i>

## ORE AUTORIZZATE PER TRATTAMENTI DI INTEGRAZIONE SALARIALE

11 bis - Numero ore di CIGS per solidarietà per regione e area geografica nel mese sottoindicato

REGIONE	GENNAIO		gennaio 19 / gennaio 18
	2018	2019	Variazione %
PIEMONTE	619.873	121.316	-80,43%
VALLE D'AOSTA	2.832	-	-
LOMBARDIA	1.374.343	427.844	-68,87%
TRENTINO A. A.	-	28.335	-
VENETO	108.152	44.715	-58,66%
FRIULI V.G.	60.257	21.964	-63,55%
LIGURIA	25.382	31.124	22,62%
EMILIA ROMAGNA	118.072	149.265	26,42%
TOSCANA	146.116	4.039	-97,24%
UMBRIA	15.130	-	-
MARCHE	819.586	128.016	-84,38%
LAZIO	157.934	140.146	-11,26%
ABRUZZO	54.305	25.080	-53,82%
MOLISE	-	-	-
CAMPANIA	777.289	371.460	-52,21%
PUGLIA	120.824	134.284	11,14%
BASILICATA	50.622	-	-
CALABRIA	194.618	26.585	-86,34%
SICILIA	739.305	56.498	-92,36%
SARDEGNA	163.168	-	-
<b>ITALIA</b>	<b>5.547.808</b>	<b>1.710.671</b>	<b>-69,16%</b>
<i>Nord Ovest</i>	<i>2.022.430</i>	<i>580.284</i>	<i>-71,31%</i>
<i>Nord Est</i>	<i>286.481</i>	<i>244.279</i>	<i>-14,73%</i>
<i>Centro</i>	<i>1.138.766</i>	<i>272.201</i>	<i>-76,10%</i>
<i>Mezzogiorno</i>	<i>2.100.131</i>	<i>613.907</i>	<i>-70,77%</i>

## ORE AUTORIZZATE PER TRATTAMENTI DI INTEGRAZIONE SALARIALE

### 12 - Numero ore di CIG in Deroga (CIGD) per regione e area geografica nel mese sottoindicato

REGIONE	GENNAIO		gennaio 19 / gennaio 18
	2018	2019	Variazione %
PIEMONTE	40	-	-
VALLE D'AOSTA	-	-	-
LOMBARDIA	-	-	-
TRENTINO A. A.	-	-	-
VENETO	699	742	6,15%
FRIULI V.G.	-	-	-
LIGURIA	1.216	-	-
EMILIA ROMAGNA	500	-	-
TOSCANA	18.130	-	-
UMBRIA	280	176.633	62983,21%
MARCHE	42.465	-	-
LAZIO	249.986	7.154	-97,14%
ABRUZZO	72.403	-	-
MOLISE	721	-	-
CAMPANIA	10.095	-	-
PUGLIA	4.576	4.224	-7,69%
BASILICATA	5.552	-	-
CALABRIA	18.368	-	-
SICILIA	19.158	-	-
SARDEGNA	12.693	-	-
<b>ITALIA</b>	<b>456.882</b>	<b>188.753</b>	<b>-58,69%</b>
<i>Nord Ovest</i>	<i>1.256</i>	<i>-</i>	<i>-</i>
<i>Nord Est</i>	<i>1.199</i>	<i>742</i>	<i>-38,12%</i>
<i>Centro</i>	<i>310.861</i>	<i>183.787</i>	<i>-40,88%</i>
<i>Mezzogiorno</i>	<i>143.566</i>	<i>4.224</i>	<i>-97,06%</i>



# Prestazioni di disoccupazione e mobilità

## Cenni normativi

La **NASpl** è una prestazione economica che sostituisce l'indennità di disoccupazione denominata Assicurazione Sociale per l'Impiego (ASpl). È una prestazione erogata a favore dei lavoratori dipendenti che abbiano perduto involontariamente l'occupazione, per gli eventi di disoccupazione che si verificano dal 1° maggio 2015.

Sono coperti da tutela tutti i lavoratori dipendenti ad eccezione degli operai agricoli (coperti da specifica tutela) e i lavoratori a tempo indeterminato della pubblica amministrazione. Il lavoratore che perde involontariamente il lavoro può beneficiare della prestazione se, in stato di disoccupazione, può far valere almeno 13 settimane di contribuzione nei quattro anni precedenti l'inizio del periodo di disoccupazione e almeno trenta giornate di lavoro effettivo nei dodici mesi che precedono l'inizio del periodo di disoccupazione.

La prestazione prevede una durata pari alla metà delle settimane di contribuzione contro la disoccupazione nei quattro anni precedenti l'inizio del periodo di disoccupazione non considerando i periodi di contribuzione che hanno già dato luogo a prestazioni di disoccupazione precedenti. La durata massima è di 24 mesi.

La **mobilità** è un intervento a sostegno di particolari categorie di lavoratori licenziati da aziende in difficoltà che garantisce al lavoratore un' indennità sostitutiva della retribuzione e ne favorisce il reinserimento nel mondo del lavoro. L'indennità spetta ai lavoratori a tempo indeterminato con qualifica di operaio, impiegato o quadro, licenziati, collocati in mobilità e iscritti nelle relative liste, in possesso di un'anzianità aziendale di almeno 12 mesi, di cui almeno sei di effettivo lavoro.

La prestazione riguarda i lavoratori delle seguenti tipologie di imprese:

- imprese industriali che hanno impiegato mediamente più di 15 dipendenti nell'ultimo semestre;
- imprese commerciali che hanno impiegato mediamente più di 200 dipendenti nell'ultimo semestre;
- cooperative che rientrano nell'ambito della disciplina della mobilità, che hanno impiegato mediamente più di 15 dipendenti nell'ultimo semestre;
- imprese artigiane dell'indotto, nel solo caso in cui anche l'azienda committente ha fatto ricorso alla mobilità;
- aziende commerciali che hanno impiegato mediamente tra 50 e 200 dipendenti nell'ultimo semestre;
- agenzie di viaggio e turismo che hanno impiegato mediamente più di 50 dipendenti nell'ultimo semestre;
- imprese di vigilanza che hanno impiegato mediamente più di 15 dipendenti nell'ultimo semestre.

Dal 01.01.2005 al personale, anche viaggiante, dei vettori aerei e delle società da questi derivanti, indipendentemente dal limite numerico dei dipendenti occupati nell'ultimo semestre.

## Prestazioni di disoccupazione

### 13 - Serie storica mensile delle domande presentate di disoccupazione, NASpl, ASpl, mini ASpl, mobilità e DisColl

TIPO INTERVENTO	domande presentate												
	dicembre 17	gennaio 18	febbraio 18	marzo 18	aprile 18	maggio 18	giugno 18	luglio 18	agosto 18	settembre 18	ottobre 18	novembre 18	dicembre 18
Disoccupazione ordinaria e speciale edile	843	753	580	602	654	679	496	552	440	996	1.999	1.476	780
Mobilità	245	112	111	430	2.274	1.501	799	264	159	310	73	58	42
Disoccupazione ordinaria ai lavoratori sospesi													
ASPI	11	10	7	8	4	12	1	4	3	1			
MINI ASPI	1	3	2	1	1			1	1				
NASPI	124.969	174.591	108.029	105.618	118.368	100.078	139.402	276.040	112.443	221.308	306.617	219.480	124.734
DisColl	1.565	2.032	1.318	1.191	1.194	1.153	2.178	3.528	2.146	1.357	1.876	3.026	1.456
<b>TOTALE</b>	<b>127.634</b>	<b>177.501</b>	<b>110.047</b>	<b>107.850</b>	<b>122.495</b>	<b>103.423</b>	<b>142.876</b>	<b>280.389</b>	<b>115.192</b>	<b>223.972</b>	<b>310.565</b>	<b>224.040</b>	<b>127.012</b>

## Prestazioni di disoccupazione

### 14 - Serie storica mensile delle domande presentate di disoccupazione non agricola con requisiti ordinari e speciale edile, ASpl, mini ASpl, NASpl, mobilità e DisColl

Periodo gennaio 2015 - dicembre 2018 (Dati provvisori definiti sulla base dei dati di archivio al 2 febbraio 2019)

ANNO	Numero domande mensili													Totale gennaio-dicembre	Totale annuo
	Tipologia di beneficio	Gennaio	Febbraio	Marzo	Aprile	Maggio	Giugno	Luglio	Agosto	Settembre	Ottobre	Novembre	Dicembre		
<b>ANNO 2015</b>															
Disoccupazione	588	419	358	606	467	338	386	255	715	1.209	1.039	799	<b>7.179</b>	7.179	
Mobilità	15.707	7.666	6.134	5.532	5.919	6.855	7.064	3.685	5.282	5.772	6.611	18.873	<b>95.100</b>	95.100	
Disocc. ai lavoratori sospesi	6.841	3.612	4.612	3.963	3.140	2.109	2.685	732	2.909	113			<b>30.716</b>	30.716	
ASpI	143.408	92.005	91.697	102.288	40.838	5.905	1.166	400	489	349	174	176	<b>478.895</b>	478.895	
MINI ASpI	54.355	34.217	33.528	36.549	16.952	2.963	394	125	148	100	61	52	<b>179.444</b>	179.444	
NASpI*					47.465	135.281	249.025	94.140	209.679	251.123	191.020	131.316	<b>1.309.049</b>	1.309.049	
DisColl	23	316	480	791	3.126	3.569	5.508	3.284	2.412	2.070	1.781	2.063	<b>25.423</b>	25.423	
<b>Totale</b>	<b>220.922</b>	<b>138.235</b>	<b>136.809</b>	<b>149.729</b>	<b>117.907</b>	<b>157.020</b>	<b>266.228</b>	<b>102.621</b>	<b>221.634</b>	<b>260.736</b>	<b>200.686</b>	<b>153.279</b>	<b>2.125.806</b>	<b>2.125.806</b>	
<b>ANNO 2016</b>															
Disoccupazione	581	567	472	612	515	470	445	358	692	1.408	1.307	829	<b>8.256</b>	8.256	
Mobilità	5.632	4.318	3.802	5.826	5.580	5.529	4.953	4.806	3.841	4.985	4.638	12.382	<b>66.292</b>	66.292	
Disocc. ai lavoratori sospesi															
ASpI	167	140	86	33	37	30	40	20	26	18	28	4	<b>629</b>	629	
MINI ASpI	45	48	27	7	16	3	7	5	6	8	4	1	<b>177</b>	177	
NASpI*	143.731	101.895	95.029	107.941	89.900	121.344	231.856	96.438	213.391	252.716	195.974	125.542	<b>1.775.757</b>	1.775.757	
DisColl	3.828	2.058	1.124	1.121	975	1.805	2.901	1.818	1.406	1.325	1.237	1.084	<b>20.682</b>	20.682	
<b>Totale</b>	<b>153.984</b>	<b>109.026</b>	<b>100.540</b>	<b>115.540</b>	<b>97.023</b>	<b>129.181</b>	<b>240.202</b>	<b>103.445</b>	<b>219.362</b>	<b>260.460</b>	<b>203.188</b>	<b>139.842</b>	<b>1.871.793</b>	<b>1.871.793</b>	
<b>ANNO 2017</b>															
Disoccupazione	672	528	545	608	601	454	523	361	1.033	1.629	1.352	843	<b>9.149</b>	9.149	
Mobilità	9.046	1.831	2.575	1.784	849	201	132	48	95	177	313	245	<b>17.296</b>	17.296	
Disocc. ai lavoratori sospesi															
ASpI	22	17	16	9	13	9	14	9	12	8	13	11	<b>153</b>	153	
MINI ASpI	6	6	4	1	5	2	4	2	1	1	2	1	<b>35</b>	35	
NASpI*	155.756	103.679	110.125	102.734	95.699	131.737	250.979	103.391	217.099	282.816	208.250	124.969	<b>1.887.234</b>	1.887.234	
DisColl	1.668	800	237	564	1.236	2.370	4.071	2.156	1.253	1.427	2.703	1.565	<b>20.050</b>	20.050	
<b>Totale</b>	<b>167.170</b>	<b>106.861</b>	<b>113.502</b>	<b>105.700</b>	<b>98.403</b>	<b>134.773</b>	<b>255.723</b>	<b>105.967</b>	<b>219.493</b>	<b>286.058</b>	<b>212.633</b>	<b>127.634</b>	<b>1.933.917</b>	<b>1.933.917</b>	
<b>ANNO 2018</b>															
Disoccupazione	753	580	602	654	679	496	552	440	996	1.999	1.476	780	<b>10.007</b>	10.007	
Mobilità	112	111	430	2.274	1.501	799	264	159	310	73	58	42	<b>6.133</b>	6.133	
Disocc. ai lavoratori sospesi															
ASpI	10	7	8	4	12	1	4	3	1				<b>50</b>	50	
MINI ASpI	3	2	1	1			1	1					<b>9</b>	9	
NASpI*	174.591	108.029	105.618	118.368	100.078	139.402	276.040	112.443	221.308	306.617	219.480	124.734	<b>2.006.708</b>	2.006.708	
DisColl	2.032	1.318	1.191	1.194	1.153	2.178	3.528	2.146	1.357	1.876	3.026	1.456	<b>22.455</b>	22.455	
<b>Totale</b>	<b>177.501</b>	<b>110.047</b>	<b>107.850</b>	<b>122.495</b>	<b>103.423</b>	<b>142.876</b>	<b>280.389</b>	<b>115.192</b>	<b>223.972</b>	<b>310.565</b>	<b>224.040</b>	<b>127.012</b>	<b>2.045.362</b>	<b>2.045.362</b>	
<b>Variazione % 2017/2016</b>															
Disoccupazione	15,7%	-6,9%	15,5%	-0,7%	16,7%	-3,4%	17,5%	0,8%	49,3%	15,7%	3,4%	1,7%	<b>10,8%</b>	<b>10,8%</b>	
Mobilità	60,6%	-57,6%	-32,3%	-69,4%	-84,8%	-96,4%	-97,3%	-99,0%	-97,5%	-96,4%	-93,3%	-98,0%	<b>-73,9%</b>	<b>-73,9%</b>	
Disocc. ai lavoratori sospesi															
ASpI	-86,8%	-87,9%	-81,4%	-72,7%	-64,9%	-70,0%	-65,0%	-55,0%	-53,8%	-55,6%	-53,6%	175,0%	<b>-75,7%</b>	<b>-75,7%</b>	
MINI ASpI	-86,7%	-87,5%	-85,2%	-85,7%	-68,8%	-33,3%	-42,9%	-60,0%	-83,3%	-87,5%	-50,0%	0,0%	<b>-80,2%</b>	<b>-80,2%</b>	
NASpI	8,4%	1,8%	15,9%	-4,8%	6,5%	8,6%	8,2%	7,2%	1,7%	11,9%	6,3%	-0,5%	<b>6,3%</b>	<b>6,3%</b>	
DisColl	-56,4%	-61,1%	-78,9%	-49,7%	26,8%	31,3%	40,3%	18,6%	-10,9%	7,7%	118,5%	44,4%	<b>-3,1%</b>	<b>-3,1%</b>	
<b>Totale</b>	<b>8,6%</b>	<b>-2,0%</b>	<b>12,9%</b>	<b>-8,5%</b>	<b>1,4%</b>	<b>4,3%</b>	<b>6,5%</b>	<b>2,4%</b>	<b>0,1%</b>	<b>9,8%</b>	<b>4,6%</b>	<b>-8,7%</b>	<b>3,3%</b>	<b>3,3%</b>	
<b>Variazione % 2018/2017</b>															
Disoccupazione	12,1%	9,8%	10,5%	7,6%	13,0%	9,3%	5,5%	21,9%	-3,6%	22,7%	9,2%	-7,5%	<b>9,4%</b>	<b>9,4%</b>	
Mobilità	-98,8%	-93,9%	-83,3%	27,5%	76,8%	297,5%	100,0%	231,3%	226,3%	-58,8%	-81,5%	-82,9%	<b>-64,5%</b>	<b>-64,5%</b>	
Disocc. ai lavoratori sospesi															
ASpI	-54,5%	-58,8%	-50,0%	-55,6%	-7,7%	-88,9%	-71,4%	-66,7%	-91,7%				<b>-67,3%</b>	<b>-67,3%</b>	
MINI ASpI	-50,0%	-66,7%	-75,0%	0,0%			-75,0%	-50,0%					<b>-74,3%</b>	<b>-74,3%</b>	
NASpI	12,1%	4,2%	-4,1%	15,2%	4,6%	5,8%	10,0%	8,8%	1,9%	8,4%	5,4%	-0,2%	<b>6,3%</b>	<b>6,3%</b>	
DisColl	21,8%	64,8%	402,5%	111,7%	-6,7%	-8,1%	-13,3%	-0,5%	8,3%	31,5%	11,9%	-7,0%	<b>12,0%</b>	<b>12,0%</b>	
<b>Totale</b>	<b>6,2%</b>	<b>3,0%</b>	<b>-5,0%</b>	<b>15,9%</b>	<b>5,1%</b>	<b>6,0%</b>	<b>9,6%</b>	<b>8,7%</b>	<b>2,0%</b>	<b>8,6%</b>	<b>5,4%</b>	<b>-0,5%</b>	<b>5,8%</b>	<b>5,8%</b>	

INPS - Coordinamento Generale Statistico Attoriale

\* Da maggio 2015 è entrata in vigore la "Nuova prestazione di Assicurazione Sociale per l'Impiego" (NASpI), che sostituisce le indennità di disoccupazione ASpI e mini ASpI. Pertanto le domande di prestazione di disoccupazione involontaria che si riferiscono a rapporti di lavoro con data di cessazione entro il 30 aprile 2015 continuano ad essere classificate come ASpI o mini ASpI, mentre le domande che si riferiscono a rapporti di lavoro cessati a partire dal 1° maggio 2015 sono classificate come NASpI.

## Prestazioni di disoccupazione

### 15 - Distribuzione regionale delle domande di prestazione NASpI\*

Mesi presentazione domanda: gennaio 2016-dicembre 2018 (dati provvisori definiti sulla base dei dati di archivio al 2 febbraio 2019)

REGIONE	Domande presentate da gennaio a dicembre 2016	Domande presentate da gennaio a dicembre 2017	Domande presentate da gennaio a dicembre 2018
<b>Piemonte</b>	95.828	103.582	112.180
<b>Valle d'Aosta</b>	6.376	6.737	6.973
<b>Liguria</b>	47.906	50.057	53.913
<b>Lombardia</b>	219.341	233.268	245.599
<b>Trentino-Alto Adige</b>	61.602	65.938	66.270
<b>Veneto</b>	137.801	146.186	154.669
<b>Friuli-Venezia Giulia</b>	32.387	35.142	38.653
<b>Emilia-Romagna</b>	140.665	149.659	160.309
<b>Toscana</b>	117.264	126.863	135.399
<b>Umbria</b>	22.485	23.661	25.436
<b>Marche</b>	49.487	52.357	55.940
<b>Lazio</b>	141.284	153.192	158.969
<b>Abruzzo</b>	49.048	51.863	55.593
<b>Molise</b>	9.710	10.166	11.113
<b>Campania</b>	193.918	205.146	215.248
<b>Puglia</b>	131.561	138.628	152.195
<b>Basilicata</b>	20.511	20.683	22.425
<b>Calabria</b>	63.986	67.586	72.507
<b>Sicilia</b>	154.109	161.584	174.922
<b>Sardegna</b>	80.488	84.936	88.395
<b>ITALIA</b>	<b>1.775.757</b>	<b>1.887.234</b>	<b>2.006.708</b>
<b>NORD OVEST</b>	369.451	393.644	418.665
<b>NORD EST</b>	372.455	396.925	419.901
<b>CENTRO</b>	330.520	356.073	375.744
<b>MEZZOGIORNO</b>	703.331	740.592	792.398

INPS - Coordinamento Generale Statistico Attuariale

\* Da maggio 2015 è entrata in vigore la "Nuova prestazione di Assicurazione Sociale per l'Impiego" (NASpI), che sostituisce le indennità di disoccupazione ASpI e mini ASpI. Pertanto le domande di prestazione di disoccupazione involontaria che si riferiscono a rapporti di lavoro con data di cessazione entro il 30 aprile 2015 continuano ad essere classificate come ASpI o mini ASpI, mentre le domande che si riferiscono a rapporti di lavoro cessati a partire dal 1° maggio 2015 sono classificate come NASpI.

Prestazioni di disoccupazione

16 - Serie storica mensile dei beneficiari di disoccupazione non agricola con requisiti ordinari e speciale edile, ASpl, mini ASpl, NASpl, mobilità e DisColl e beneficiari complessivi annui di disoccupazione agricola

Periodo gennaio 2015 -settembre 2018 (Dati provvisori definiti sulla base dei dati di archivio al 2 febbraio 2019)

ANNO	Numero beneficiari mensili *													Media gennaio-settembre	Media annua	Beneficiari di Disoccupazione agricola**
	Tipologia di beneficio															
	Gennaio	Febbraio	Marzo	Aprile	Maggio	Giugno	Luglio	Agosto	Settembre	Ottobre	Novembre	Dicembre				
<b>ANNO 2015</b>																
Disoccupazione	2.601	2.514	2.350	2.159	1.737	1.428	1.325	1.295	1.680	2.216	2.523	2.682	1.899	2.043	534.308	
Mobilità (esclusa deroga)	213.000	200.190	197.275	191.508	188.907	182.989	178.327	181.313	175.914	172.041	167.299	174.634	189.936	185.283		
Mobilità in deroga	23.410	16.159	15.972	15.648	15.489	14.173	10.544	10.538	9.510	9.548	9.565	9.756	14.605	13.359		
Disoccupazione ai lavoratori sospesi	5.280	6.915	6.570	5.202	4.459	3.935	3.042	2.295	2.259	740	402	145	4.440	3.437		
ASpl	723.768	697.075	695.485	652.530	591.375	500.619	414.208	370.065	334.766	290.673	263.827	233.412	553.321	480.650		
MINI ASpl	180.079	154.868	141.045	129.459	110.925	80.747	52.316	34.051	24.364	17.708	13.793	11.368	100.873	79.227		
NASpl***	36.089	149.938	372.497	455.136	570.772	651.416	773.658	826.243	826.243	826.243	826.243	826.243	316.886	479.469		
DisColl				2.538	4.094	7.050	8.802	8.948	7.536	6.824	6.599		6.286	6.549		
<b>ANNO 2016</b>																
Disoccupazione	2.736	2.699	2.663	2.351	1.970	1.723	1.602	1.548	1.797	2.535	2.913	3.044	2.121	2.298	539.889	
Mobilità (esclusa deroga)	173.454	162.288	158.545	154.914	151.770	146.184	143.764	144.647	139.140	135.530	129.895	131.438	152.745	147.631		
Mobilità in deroga	9.466	9.404	9.413	9.374	9.306	9.491	9.423	9.118	9.012	8.807	8.536	8.365	9.334	9.143		
Disoccupazione ai lavoratori sospesi	0	0	0	0	0	0	0	0	0	0	0	0	0	0		
ASpl	186.851	140.792	108.671	86.300	72.576	59.293	48.292	42.034	37.620	34.841	31.246	29.151	86.937	73.139		
MINI ASpl	4.722	3.628	2.782	2.084	1.510	986	576	289	108	79	0	0	1.854	1.397		
NASpl***	862.937	836.071	827.064	806.025	777.229	778.473	910.988	940.580	1.035.569	1.098.435	1.139.464	1.133.423	863.882	928.855		
DisColl	7.945	7.382	6.740	6.206	5.415	5.268	5.734	5.272	4.800	3.996	3.548	3.340	6.085	5.471		
<b>ANNO 2017</b>																
Disoccupazione	3.079	2.978	2.929	2.727	2.151	1.800	1.719	1.647	2.261	2.960	3.340	3.446	2.366	2.586	534.365	
Mobilità (esclusa deroga)	125.612	113.478	107.538	102.450	95.782	88.433	83.614	80.593	74.224	67.689	60.706	57.981	96.858	88.175		
Mobilità in deroga	7.010	6.482	6.100	5.760	5.452	5.173	4.481	4.261	4.224	4.271	4.199	4.129	5.438	5.129		
Disoccupazione ai lavoratori sospesi	0	0	0	0	0	0	0	0	0	0	0	0	0	0		
ASpl	26.979	23.433	22.151	21.651	19.965	17.852	16.285	15.410	14.775	13.863	12.558	11.822	19.833	18.062		
MINI ASpl	0	0	0	0	0	0	0	0	0	0	0	0	0	0		
NASpl***	1.145.969	1.079.023	1.050.347	1.014.815	967.125	949.363	1.071.070	1.094.031	1.169.345	1.210.128	1.246.521	1.236.880	1.060.121	1.102.885		
DisColl	3.757	3.338	3.040	2.900	2.688	3.155	5.427	6.268	6.005	4.636	4.986	5.292	4.064	4.291		
<b>ANNO 2018</b>																
Disoccupazione	3.478	3.391	3.357	2.810	2.217	1.857	3.865	1.648	2.049				2.741	2.741		
Mobilità (esclusa deroga)	47.541	36.249	32.908	29.812	26.143	23.086	20.970	19.812	18.082				28.289	28.289		
Mobilità in deroga	3.747	3.570	3.460	3.351	3.235	3.062	2.548	2.225	2.130				3.036	3.036		
Disoccupazione ai lavoratori sospesi	0	0	0	0	0	0	0	0	0				0	0		
ASpl	11.397	9.810	9.135	8.579	7.567	6.413	5.529	4.666	4.193				7.477	7.477		
MINI ASpl	0	0	0	0	0	0	0	0	0				0	0		
NASpl***	1.247.884	1.138.959	1.100.017	1.062.852	1.007.138	985.824	1.117.448	1.133.653	1.225.336				1.113.235	1.113.235		
DisColl	5.951	5.662	5.585	5.532	4.978	4.740	5.885	6.399	5.993				5.636	5.636		
<b>Variazione % 2016/2015</b>																
Disoccupazione	5,2%	7,4%	13,3%	8,9%	13,4%	20,7%	20,9%	19,5%	7,0%	14,4%	15,5%	13,5%	11,7%	12,5%	1,0%	
Mobilità (esclusa deroga)	-18,6%	-18,9%	-19,6%	-19,1%	-19,7%	-20,1%	-19,4%	-20,2%	-20,9%	-21,2%	-22,4%	-24,7%	-19,6%	-20,3%		
Mobilità in deroga	-59,6%	-41,8%	-41,1%	-40,1%	-39,9%	-33,0%	-10,6%	-13,5%	-5,2%	-7,8%	-10,8%	-14,3%	-36,1%	-31,6%		
Disoccupazione ai lavoratori sospesi													-100,0%	-100,0%		
ASpl	-74,2%	-79,8%	-84,4%	-86,8%	-87,7%	-88,2%	-88,3%	-88,6%	-88,8%	-88,0%	-88,2%	-87,5%	-84,3%	-84,8%		
MINI ASpl	-97,4%	-97,7%	-98,0%	-98,4%	-98,6%	-98,8%	-98,9%	-99,2%	-99,6%	-100,0%	-100,0%		-98,2%	-98,2%		
NASpl					205,6%	419,2%	144,6%	106,7%	81,4%	68,6%	47,3%	37,2%	172,6%	93,7%		
DisColl					113,4%	28,7%	-18,7%	-40,1%	-46,4%	-47,0%	-48,0%	-49,4%	-3,2%	-16,5%		
<b>Variazione % 2017/2016</b>																
Disoccupazione	12,5%	10,3%	10,0%	16,0%	9,2%	4,5%	7,3%	6,4%	25,8%	16,8%	14,7%	13,2%	11,5%	12,5%	-1,0%	
Mobilità (esclusa deroga)	-27,6%	-30,1%	-32,2%	-33,9%	-36,9%	-39,5%	-41,8%	-44,3%	-46,7%	-50,1%	-53,3%	-55,9%	-36,6%	-40,3%		
Mobilità in deroga	-25,9%	-31,1%	-35,2%	-38,6%	-41,4%	-45,5%	-52,4%	-53,3%	-53,1%	-51,5%	-50,8%	-50,6%	-41,7%	-43,9%		
Disoccupazione ai lavoratori sospesi																
ASpl	-85,6%	-83,4%	-79,6%	-74,9%	-72,5%	-69,9%	-66,3%	-63,3%	-60,7%	-60,2%	-59,8%	-59,4%	-77,2%	-75,3%		
MINI ASpl													-100,0%	-100,0%		
NASpl	32,8%	29,1%	27,0%	25,9%	24,4%	22,0%	17,6%	16,3%	12,9%	10,2%	9,4%	9,1%	22,7%	18,7%		
DisColl	-52,7%	-54,8%	-54,9%	-53,3%	-50,4%	-40,1%	-5,4%	18,9%	25,1%	16,0%	40,5%	58,4%	-33,2%	-21,6%		
<b>Variazione % 2018/2017</b>																
Disoccupazione	13,0%	13,9%	14,6%	3,0%	3,1%	3,2%	124,8%	0,1%	-9,4%				15,9%	6,0%		
Mobilità (esclusa deroga)	-62,2%	-68,1%	-69,4%	-70,9%	-72,7%	-73,9%	-74,9%	-75,4%	-75,6%				-70,8%	-67,9%		
Mobilità in deroga	-46,5%	-44,9%	-43,3%	-41,8%	-40,7%	-40,8%	-43,1%	-47,8%	-49,6%				-44,2%	-40,8%		
Disoccupazione ai lavoratori sospesi																
ASpl	-57,8%	-58,1%	-58,8%	-60,4%	-62,1%	-64,1%	-66,0%	-69,7%	-71,6%				-62,3%	-58,6%		
MINI ASpl																
NASpl	8,9%	5,6%	4,7%	4,7%	4,1%	3,8%	4,3%	3,6%	4,8%				5,0%	0,9%		
DisColl	58,4%	69,6%	83,7%	90,8%	85,2%	50,2%	8,4%	2,1%	-0,2%				38,7%	31,3%		

INPS - Coordinamento Generale Statistico Attoriale

\* Dettaglio mensile relativo all'anno di riferimento di quanti hanno beneficiato di almeno 1 gg al mese di indennità  
 \*\* Soggetti che hanno presentato la domanda entro il mese di marzo dell'anno di riferimento per periodi di disoccupazione dell'anno precedente.  
 \*\*\* I dati sulla prestazione NASpl sono provvisori e stimati sulla base delle domande NASpl ancora in esame.

*INPS - Coordinamento Generale Statistico attuariale*

***APPENDICE:***

**Aggiornamento del tasso di utilizzo del numero delle ore CIG autorizzate ("tiraggio")**

## CASSA INTEGRAZIONE GUADAGNI

### 1 - Tiraggio degli anni 2016, 2017 e 2018(Gennaio-Novembre) - Confronti per tipologia d'intervento

	CIG Ordinaria	CIG Straordinaria e in Deroga	Totale
<b>Anno 2016</b>			
<b>Totale ore autorizzate nell'anno 2016 (a)</b>	137.571.664	439.250.601	576.822.265
<b>di cui ore utilizzate fino a Novembre 2018 (b)</b>	60.288.103	196.222.761	256.510.864
<b>Tiraggio anno 2016 (b)/(a)</b>	<b>43,82%</b>	<b>44,67%</b>	<b>44,47%</b>
<b>Anno 2017</b>			
<b>Totale ore autorizzate nell'anno 2017 (a)</b>	104.895.870	244.160.075	349.055.945
<b>di cui ore utilizzate fino a Novembre 2018 (b)</b>	46.114.669	103.325.481	149.440.150
<b>Tiraggio anno 2017 (b)/(a)</b>	<b>43,96%</b>	<b>42,32%</b>	<b>42,81%</b>
<b>Anno 2018 (Gennaio-Novembre)</b>			
<b>Totale ore autorizzate nell'anno 2018 (Gennaio-Novembre) (a)</b>	89.392.241	114.311.813	203.704.054
<b>di cui ore utilizzate fino a Novembre 2018 (b)</b>	38.138.755	35.964.409	74.103.164
<b>Tiraggio anno 2018 (b)/(a)</b>	<b>42,66%</b>	<b>31,46%</b>	<b>36,38%</b>

## CASSA INTEGRAZIONE GUADAGNI

### 2 - Tiraggio del periodo Gennaio-Novembre degli anni 2016, 2017 e 2018 - Confronti omogenei per tipologia d'intervento

	CIG Ordinaria	CIG Straordinaria e in Deroga	Totale
<b>Gennaio-Novembre 2016</b>			
<b>Totale ore autorizzate nel periodo Gennaio-Novembre 2016 (a)</b>	127.118.286	411.907.522	539.025.808
<b>di cui ore utilizzate fino al mese stesso (b)</b>	50.896.725	140.361.215	191.257.940
<b>Tiraggio Novembre 2016 (b)/(a)</b>	<b>40,04%</b>	<b>34,08%</b>	<b>35,48%</b>
<b>Gennaio-Novembre 2017</b>			
<b>Totale ore autorizzate nel periodo Gennaio-Novembre 2017 (a)</b>	94.961.120	234.257.556	329.218.676
<b>di cui ore utilizzate fino al mese stesso (a)</b>	39.071.590	71.336.292	110.407.882
<b>Tiraggio Novembre 2017 (b)/(a)</b>	<b>41,14%</b>	<b>30,45%</b>	<b>33,54%</b>
<b>Gennaio-Novembre 2018</b>			
<b>Totale ore autorizzate nel periodo Gennaio-Novembre 2018 (a)</b>	89.392.241	114.311.813	203.704.054
<b>di cui ore utilizzate fino al mese stesso (b)</b>	38.138.755	35.964.409	74.103.164
<b>Tiraggio Novembre 2018 (b)/(a)</b>	<b>42,66%</b>	<b>31,46%</b>	<b>36,38%</b>