

## Osservatorio Nazionale

### Nota congiunturale mensile novembre 2018 Periodo di riferimento settembre 2018.

#### Monte retributivo, occupati e ore lavorate nel lavoro in somministrazione (interinale).

- **A settembre 2018 il monte retributivo** dei lavoratori in somministrazione **aumenta del 5,8%** rispetto allo stesso mese del 2017. La variazione congiunturale è pari al +0,1%.

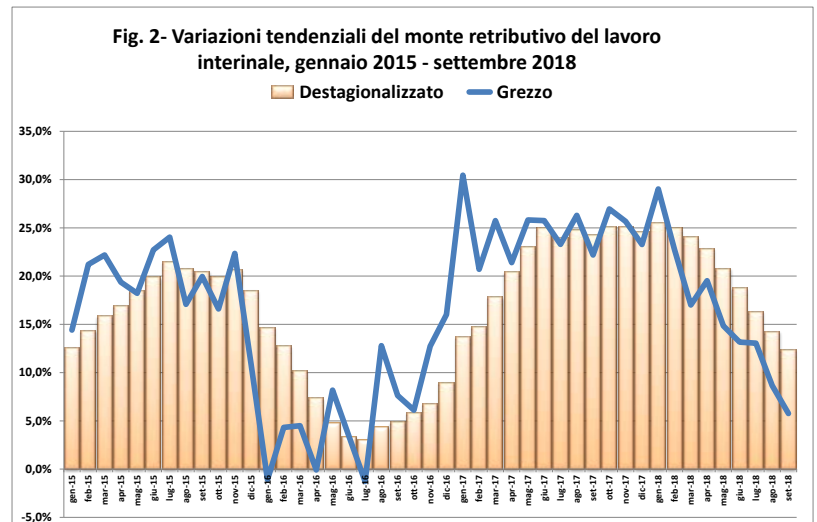
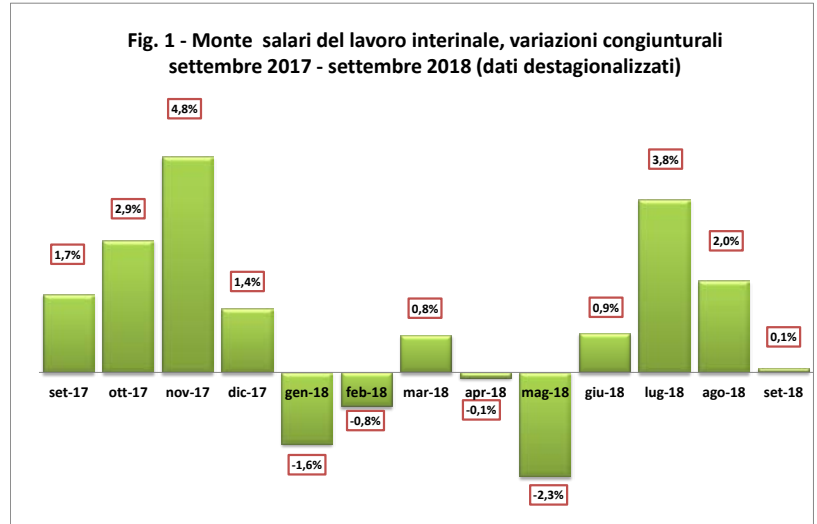
- **Il numero medio mensile di occupati<sup>1</sup>** aumenta del **3,4%** su base annua.

- Il numero di **ore lavorate** a settembre 2018 **aumenta nella misura del 4,3%** su base annua. Le **ore lavorate per lavoratore** mostrano un **incremento tendenziale pari allo 0,8%** rispetto a settembre 2017.

- **Il rapporto fra occupazione in somministrazione e occupazione totale è pari all' 1,88%** a settembre 2018 contro l'**1,75%** di settembre 2017. **Rispetto al totale dell'occupazione a termine** la somministrazione pesa per il **13,8%** contro il 14,4% di settembre 2017. **In rapporto all'occupazione dipendente** la somministrazione pesa per il **2,4%** contro il 2,3% di settembre 2017 (tutti i rapporti descritti sono stati calcolati sui dati destagionalizzati).

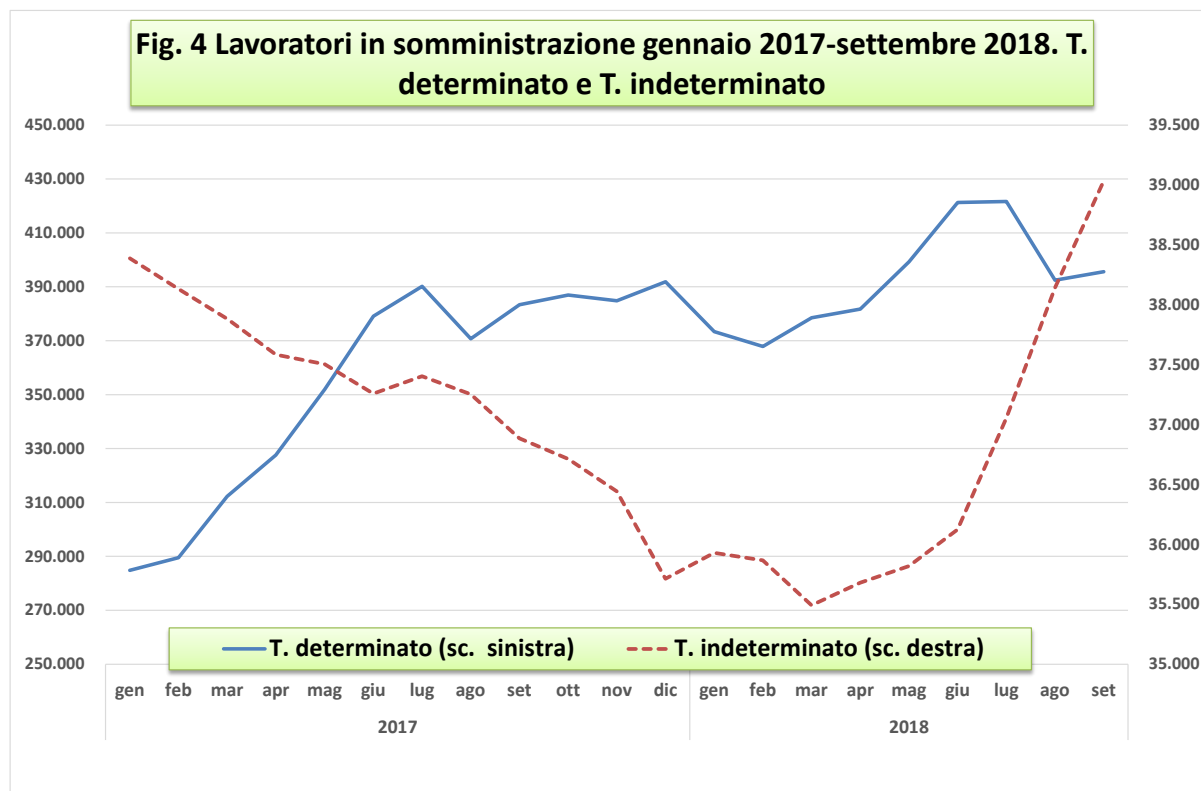
- **La crescita acquisita del monte retributivo a settembre 2018 è pari all'8,1%.** Per crescita acquisita si intende la variazione rispetto all'anno precedente nell'ipotesi di variazioni nulle nel resto dell'anno dell'ultimo dato disponibile.

<sup>1</sup> A partire da gennaio 2018 viene riportata la nuova serie storica del numero di occupati. Il dato comunicato dalle APL è stato parametrato sui dati mensili INPS relativamente al numero codici fiscali netti per il periodo gennaio 2012- dicembre 2016. Il dato potrebbe subire variazioni a causa di rettifiche operate dalle APL.



## Osservatorio Nazionale

Nota congiunturale mensile novembre 2018 Periodo di riferimento settembre 2018.



**Tab. 1 - Monte retributivo, occupati e giornate retribuite nel lavoro in somministrazione: variazioni per i periodi indicati \*)**

	<u>set-18</u>	<u>set-18</u>	Gennaio - settembre 2018
	<u>ago-18</u>	<u>set-17</u>	Gennaio - settembre 2017
Monte retributivo	0,1%	5,8%	15,3%
Occupati	0,8%	3,4%	12,6%
Ore lavorate	-0,3%	4,3%	15,1%
Ore lavorate per occupato	-1,0%	0,8%	2,1%

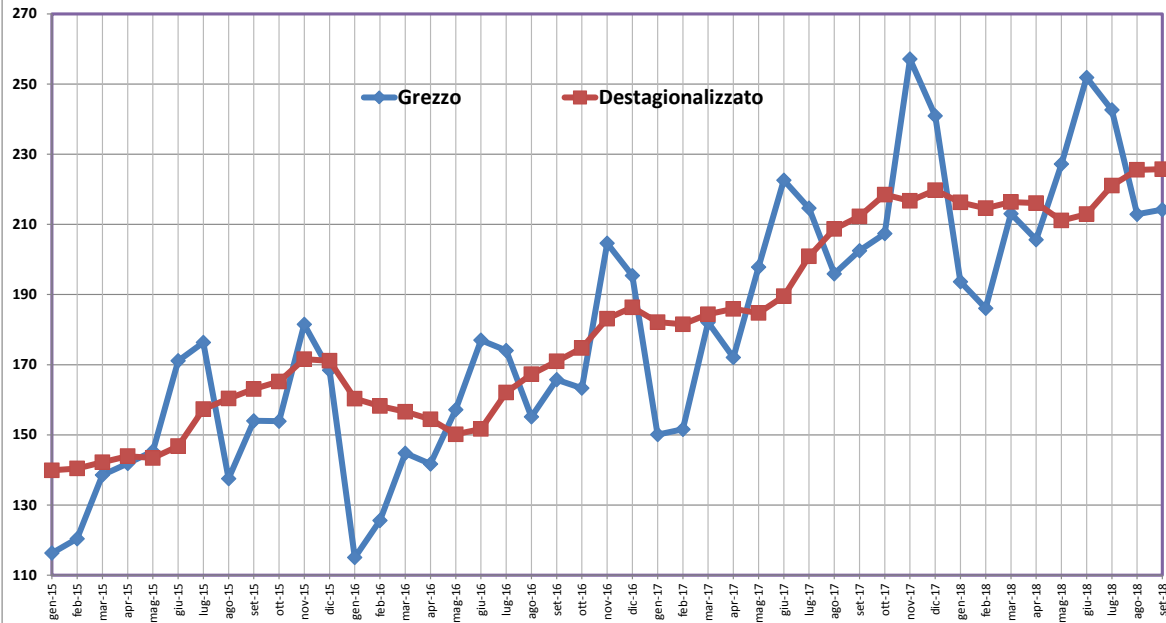
\*) dati destagionalizzati (media mobile a 6 mesi) per le variazioni congiunturali mese su mese

### Rapporti fra occupazione in somministrazione, occupazione totale, dipendente e a tempo determinato

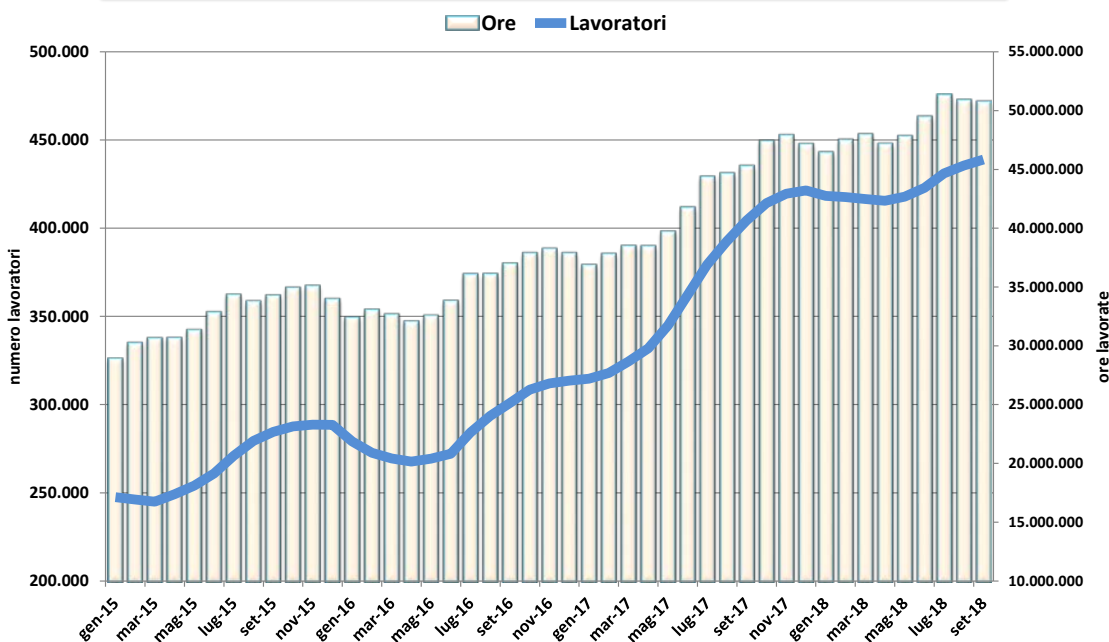
	Settembre 2017	Settembre 2018	Diff. In punti %
Somministrati su occ. Totale	1,75%	1,88%	0,13%
Somministrati su occup. dipendente	2,27%	2,44%	0,17%
Sommin. su occupazione a T.det.	14,37%	13,80%	-0,58%

**Osservatorio Nazionale**  
**Nota congiunturale mensile novembre 2018** Periodo di riferimento settembre 2018.

**Figura 5 : Monte retributivo del lavoro in somministrazione, indici , 2010=100, Gennaio 2015 - settembre 2018**



**Figura 6 - Numero di lavoratori in somministrazione e ore lavorate, dati destagionalizzati, gennaio 2015- settembre 2018**



**Osservatorio Nazionale**

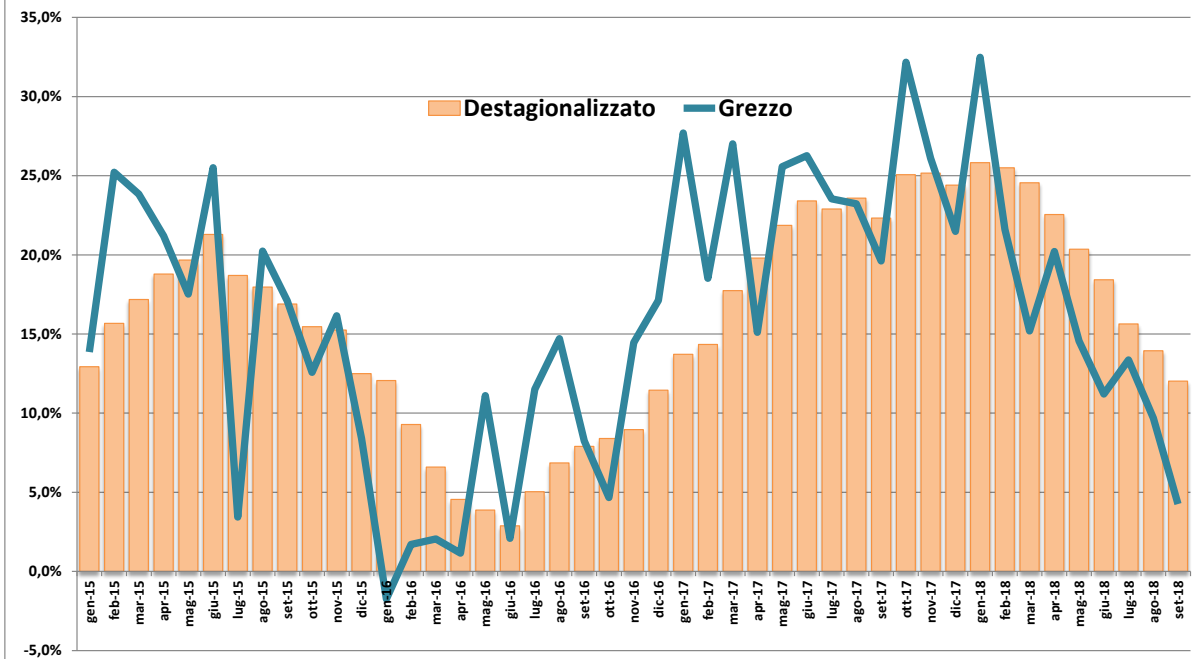
**Nota congiunturale mensile novembre 2018** Periodo di riferimento settembre 2018.

**Tab.2 - Occupati in somministrazione, ore retribuite e retribuzioni lorde. Variazioni tendenziali (sullo stesso mese anno precedente) per tipo di rapporto di lavoro (tempo determinato e indeterminato)**

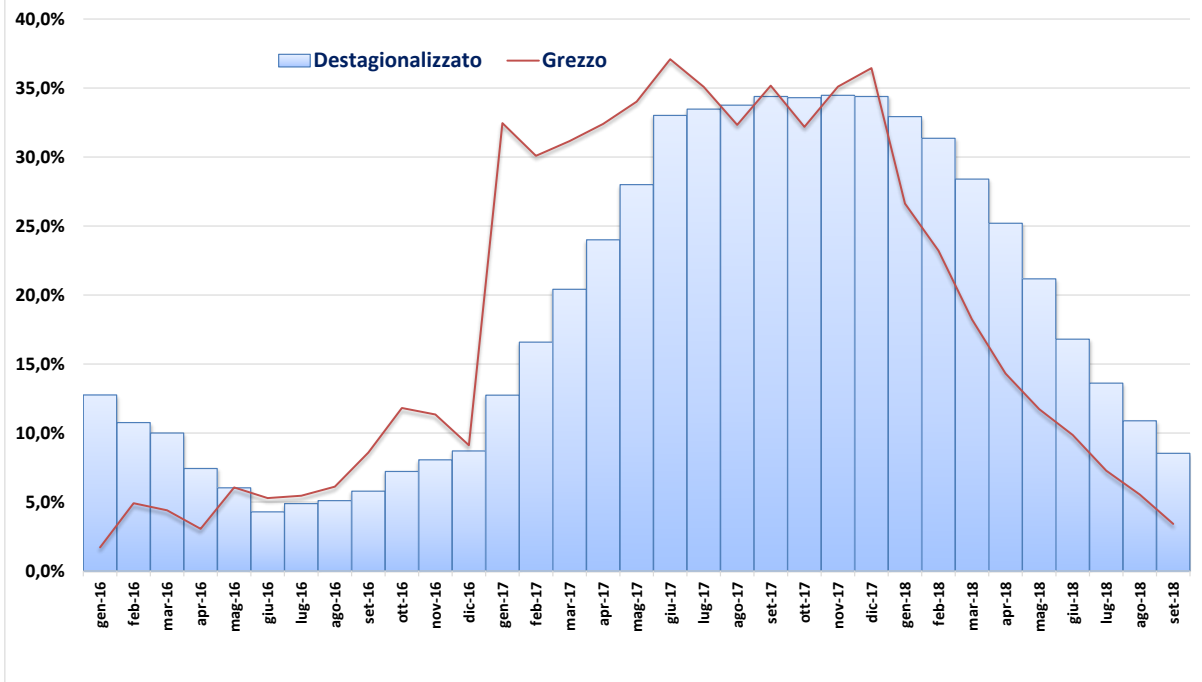
	Occupati in somministrazione		Monte retributivo lordo		Ore retribuite	
	A t. determinato	A t. indeterminato	A t. determinato	A t. indeterminato	A t. determinato	A t. indeterminato
<u>set-17</u>	7,15%	3,00%	24,99%	3,89%	22,45%	0,57%
<u>ott-17</u>	4,57%	2,44%	29,95%	7,69%	35,95%	7,08%
<u>nov-17</u>	7,34%	0,52%	29,89%	4,32%	29,28%	4,94%
<u>dic-17</u>	9,42%	-7,57%	27,62%	-2,01%	26,04%	-7,73%
<u>gen-18</u>	31,08%	-6,40%	35,59%	-4,51%	39,00%	-3,93%
<u>feb-18</u>	27,05%	-5,94%	27,82%	-5,77%	26,46%	-7,71%
<u>mar-18</u>	21,21%	-6,31%	21,06%	-7,83%	19,17%	-10,27%
<u>apr-18</u>	16,55%	-5,06%	22,47%	0,23%	23,39%	-0,88%
<u>mag-18</u>	13,46%	-4,49%	17,47%	-2,68%	17,23%	-4,82%
<u>giu-18</u>	11,14%	-3,05%	15,40%	-1,60%	13,85%	-8,78%
<u>lug-18</u>	8,07%	-0,93%	14,25%	3,68%	14,75%	1,50%
<u>ago-18</u>	5,86%	2,38%	9,38%	3,29%	10,57%	2,38%
<u>set-18</u>	3,20%	5,82%	5,83%	5,30%	4,56%	1,85%

**Osservatorio Nazionale**  
**Nota congiunturale mensile novembre 2018** Periodo di riferimento settembre 2018.

**Figura 7 - Variazioni tendenziali delle ore lavorate, gennaio 2015 - settembre 2018**



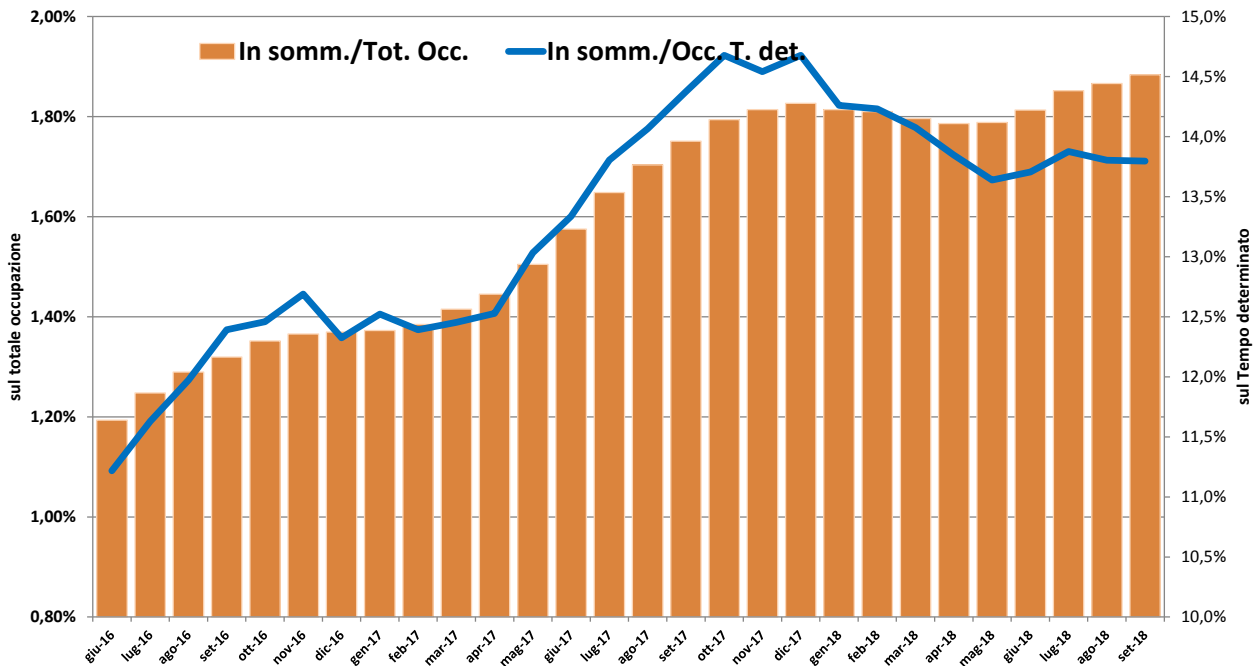
**Figura 8 - Variazioni tendenziali del numero degli occupati in somministrazione gennaio 2016 - settembre 2018**



**Osservatorio Nazionale**

**Nota congiunturale mensile novembre 2018** Periodo di riferimento settembre 2018.

**Fig. 9 Quota dell'occupazione in somministrazione sul totale e sull'occupazione a tempo determinato (scala destra),  
Giugno 2016 - settembre 2018 (dati destagionalizzati)**

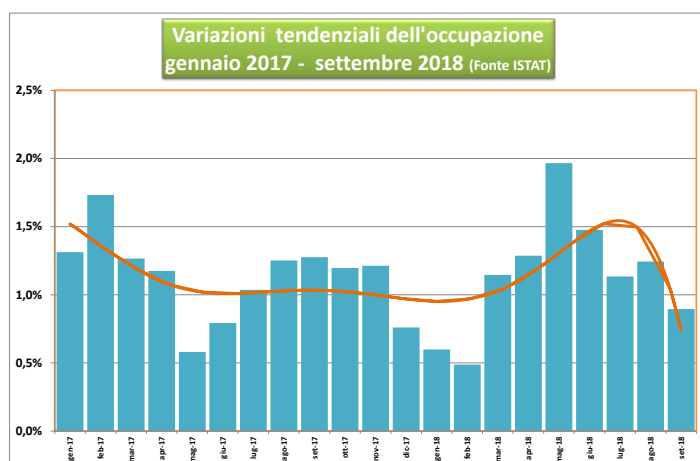
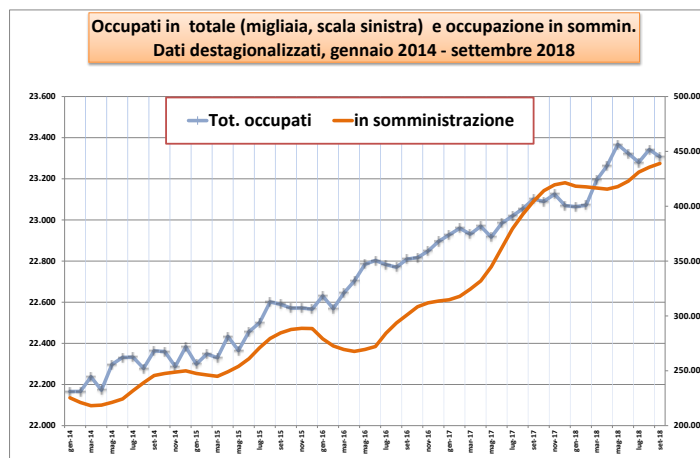


## Osservatorio Nazionale

**Nota congiunturale mensile novembre 2018** Periodo di riferimento settembre 2018.

### Il mercato del lavoro a settembre 2018 (Fonte ISTAT).

- Su base annua, a settembre l'occupazione cresce dello 0,9%, pari a +207 mila unità. L'espansione si concentra tra i lavoratori a termine (+368 mila); in lieve ripresa anche gli indipendenti (+22 mila), mentre si registra una forte flessione dei dipendenti permanenti (-184 mila).
- Nell'anno, aumentano principalmente gli occupati ultracinquantenni (+333 mila) e, in misura più contenuta, anche i 15-34enni (+27 mila), mentre calano i 35-49enni (-154 mila). Al netto della componente demografica si stima comunque un segno positivo per l'occupazione in tutte le classi di età.
- Nei dodici mesi, a fronte della crescita degli occupati si stima anche un forte calo dei disoccupati (-9,9%, pari a -288 mila) e una lieve diminuzione degli inattivi tra i 15 e i 64 anni (-0,1%, -19 mila).

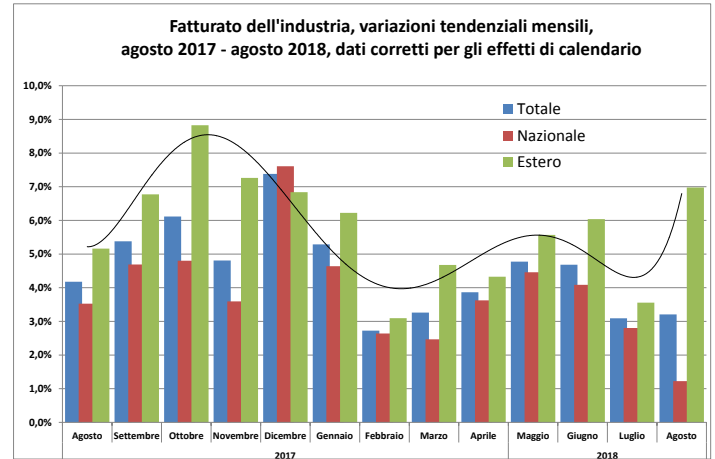


**Osservatorio Nazionale**

**Nota congiunturale mensile novembre 2018** Periodo di riferimento settembre 2018.

**Il fatturato industriale ad agosto 2018 (ISTAT)**

- Corretto per gli effetti di calendario (i giorni lavorativi sono stati 22 come ad agosto 2017), il fatturato totale cresce in termini tendenziali del 3,2%, con incrementi dell'1,2% sul mercato interno e del 7,0% su quello estero.
- Nel comparto manifatturiero i settori che registrano le variazioni tendenziali più rilevanti sono quelli del coke e dei prodotti petroliferi raffinati (+16,2%) e dei prodotti farmaceutici (+7,4%), mentre l'industria del legno e della carta mostra la flessione maggiore (-2,8%).





## Osservatorio Nazionale

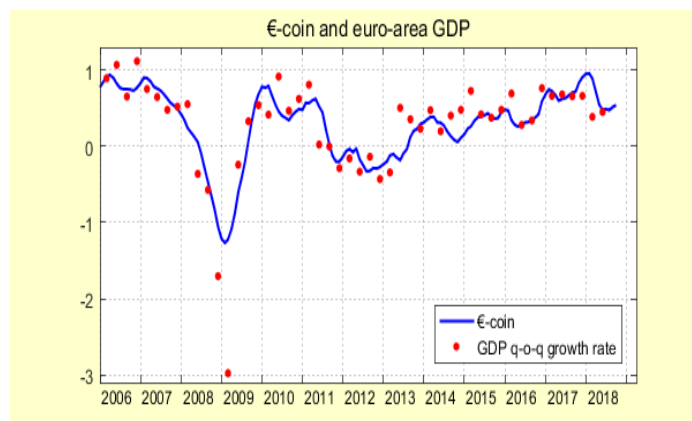
**Nota congiunturale mensile novembre 2018** Periodo di riferimento settembre 2018.

**L'indicatore anticipatore del PIL €-coin\*, ottobre 2018 (Fonte Banca d'Italia)**

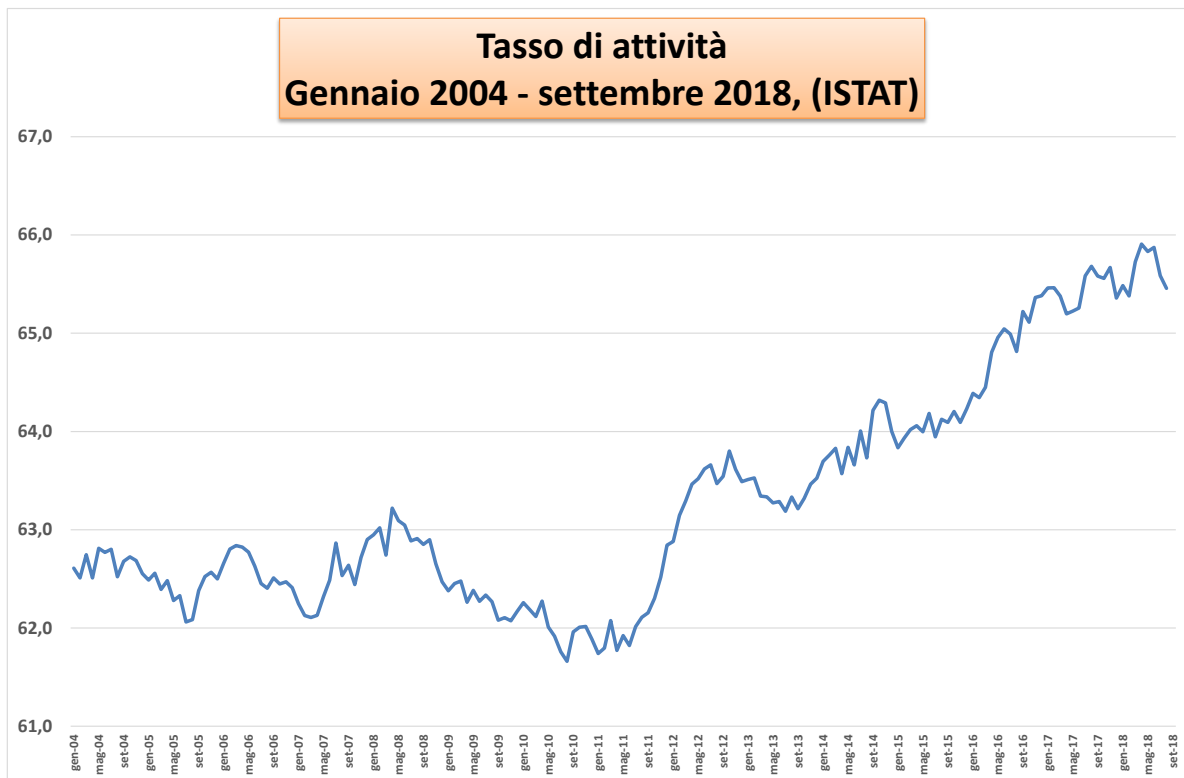
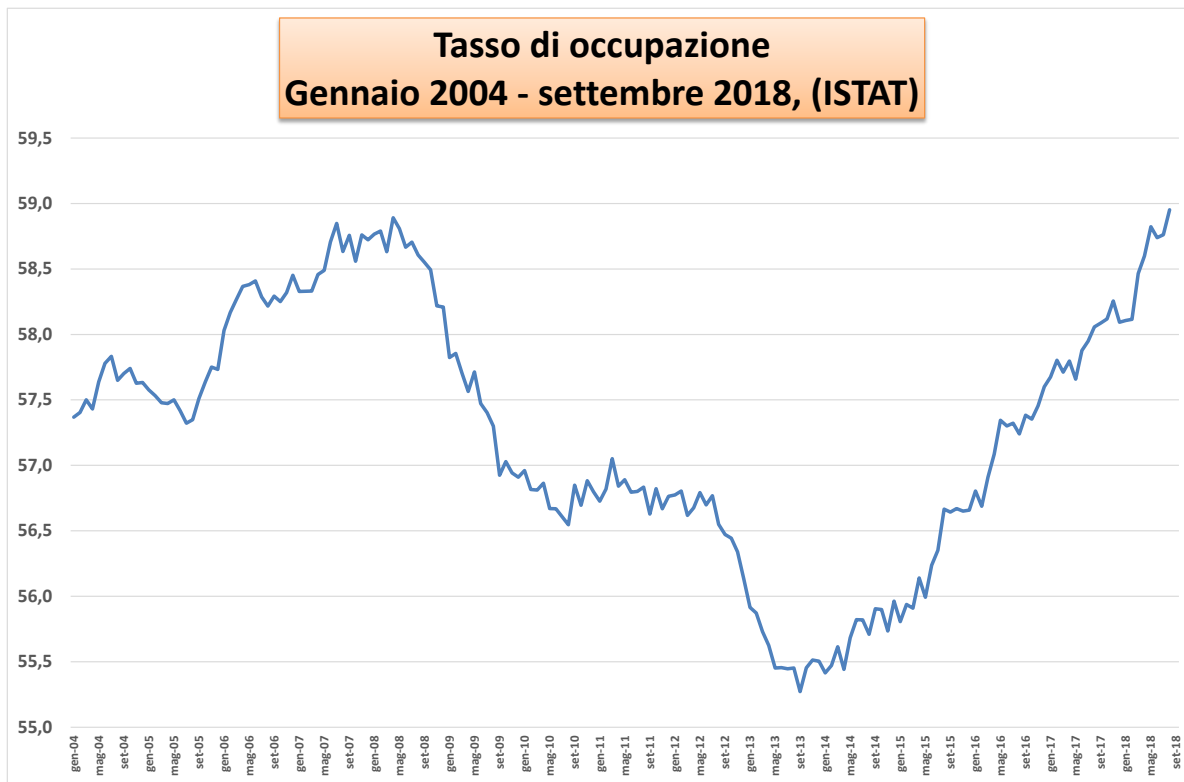
- In ottobre €-coin ha registrato un lieve incremento (a 0,54 da 0,52 in settembre), segnalando la prosecuzione dell'espansione del prodotto dell'area nella parte finale dell'anno.
- L'indicatore continua a essere sostenuto dal graduale rafforzamento della dinamica dei prezzi, a fronte della persistente flessione della fiducia delle imprese della fiducia delle imprese manifatturiere.

*\*) €-coin – sviluppato dalla Banca d'Italia – fornisce in tempo reale una stima sintetica del quadro congiunturale corrente nell'area dell'euro. €-coin esprime tale indicazione in termini di tasso di crescita trimestrale del PIL depurato dalle componenti più erratiche (stagionalità, errori di misura e volatilità di breve periodo).*

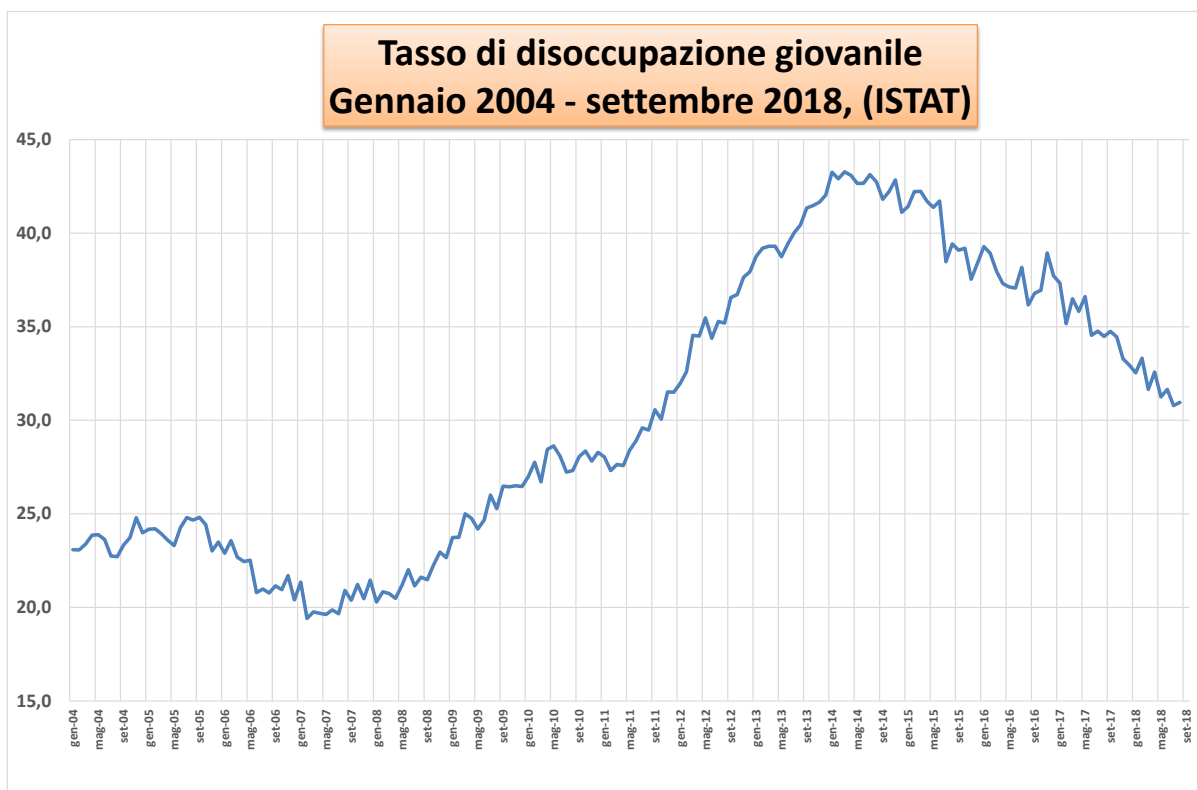
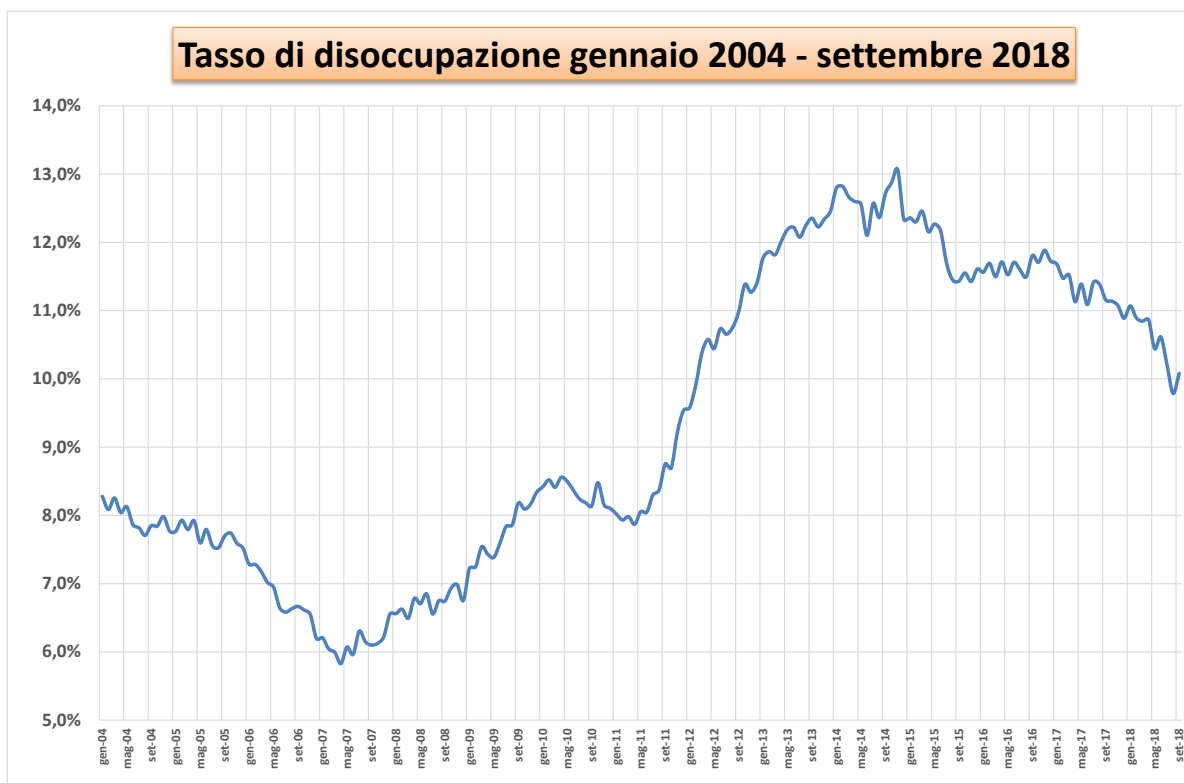
## Indicatore €-coin, ottobre 2018



**Osservatorio Nazionale**  
**Nota congiunturale mensile novembre 2018** Periodo di riferimento settembre 2018.



**Osservatorio Nazionale**  
**Nota congiunturale mensile novembre 2018** Periodo di riferimento settembre 2018.



### Osservatorio Nazionale

**Nota congiunturale mensile novembre 2018** Periodo di riferimento settembre 2018.

<b>Lavoratori in somministrazione, giornate retribuite e Indici del monte retributivo (2010 = 100). Dati mensili*</b>					
		<b>Numero Lavoratori</b>	di cui a tempo indeterminato	<b>Ore lavorate</b>	<b>Monte retributivo. Indici, media 2010 = 100</b>
2016	gen	<b>307.783</b>	36.111	<b>27.211.843</b>	<b>115,1</b>
	feb	<b>317.915</b>	35.301	<b>31.374.425</b>	<b>125,6</b>
	mar	<b>337.246</b>	35.336	<b>34.788.717</b>	<b>144,8</b>
	apr	<b>348.541</b>	35.576	<b>33.586.668</b>	<b>141,7</b>
	mag	<b>367.532</b>	35.773	<b>37.864.333</b>	<b>157,2</b>
	giu	<b>384.323</b>	36.670	<b>38.263.684</b>	<b>177,0</b>
	lug	<b>400.802</b>	35.918	<b>40.779.201</b>	<b>174,1</b>
	ago	<b>390.282</b>	35.658	<b>31.523.569</b>	<b>155,1</b>
	set	<b>393.552</b>	35.810	<b>40.180.576</b>	<b>165,7</b>
	ott	<b>405.923</b>	35.840	<b>38.815.699</b>	<b>163,3</b>
	nov	<b>394.785</b>	36.255	<b>40.078.678</b>	<b>204,6</b>
	dic	<b>396.734</b>	38.638	<b>36.072.141</b>	<b>195,4</b>
2017	gen	<b>323.203</b>	38.387	<b>34.749.290</b>	<b>150,1</b>
	feb	<b>327.677</b>	38.131	<b>37.183.413</b>	<b>151,6</b>
	mar	<b>350.165</b>	37.883	<b>44.185.084</b>	<b>182,1</b>
	apr	<b>365.143</b>	37.584	<b>38.658.360</b>	<b>172,0</b>
	mag	<b>389.436</b>	37.504	<b>47.543.188</b>	<b>197,8</b>
	giu	<b>416.317</b>	37.259	<b>48.314.523</b>	<b>222,6</b>
	lug	<b>427.577</b>	37.403	<b>50.375.917</b>	<b>214,6</b>
	ago	<b>407.989</b>	37.254	<b>38.844.735</b>	<b>195,9</b>
	set	<b>420.218</b>	36.886	<b>48.060.095</b>	<b>202,5</b>
	ott	<b>423.693</b>	36.714	<b>51.303.109</b>	<b>207,4</b>
	nov	<b>421.272</b>	36.443	<b>50.539.575</b>	<b>257,1</b>
	dic	<b>427.539</b>	35.714	<b>43.822.447</b>	<b>240,9</b>
2018	gen	<b>409.272</b>	35.930	<b>46.034.487</b>	<b>193,6</b>
	feb	<b>403.730</b>	35.867	<b>45.218.922</b>	<b>186,1</b>
	mar	<b>414.007</b>	35.492	<b>50.899.949</b>	<b>213,0</b>
	apr	<b>417.435</b>	35.681	<b>46.470.202</b>	<b>205,6</b>
	mag	<b>435.106</b>	35.819	<b>54.465.909</b>	<b>227,2</b>
	giu	<b>457.394</b>	36.124	<b>53.731.091</b>	<b>251,9</b>
	lug	<b>458.717</b>	37.054	<b>57.104.734</b>	<b>242,6</b>
	ago	<b>430.600</b>	38.141	<b>42.606.430</b>	<b>212,9</b>
set	<b>434.613</b>	39.033	<b>50.108.270</b>	<b>214,2</b>	

## Osservatorio Nazionale

### Nota congiunturale mensile novembre 2018 Periodo di riferimento settembre 2018.

\*)A partire da gennaio 2018 viene riportata la nuova serie storica del numero di occupati in somministrazione. Il dato comunicato dalle APL è stato parametrato sui dati mensili INPS relativamente al numero codici fiscali netti disponibili per il periodo gennaio 2012- dicembre 2016. Il metodo utilizzato è quello della regressione lineare semplice fra la serie storia degli occupati in somministrazione di fonte INPS (codici fiscali netti) e il numero di occupati in somministrazione comunicati dalle APL, numero che potrebbe contenere duplicazioni dei CF comunicati (per esempio nella caso in cui lo stesso lavoratore venga impiegato da più APL nel corso del mese).