



Coordinamento Generale Statistico attuariale

Cassa Integrazione Guadagni e Disoccupazione

**Ore autorizzate per trattamenti di integrazione salariale,
domande e beneficiari di disoccupazione e mobilità**

REPORT MENSILE GIUGNO 2018

In data 2 Giugno 2018 è stata effettuata la rilettura degli archivi, pertanto i dati pubblicati prima di tale data potrebbero aver subito variazioni

APPENDICE:

Aggiornamento del tasso di utilizzo del numero delle ore CIG autorizzate ("tiraggio")

Ore autorizzate per trattamenti di integrazione salariale, domande e beneficiari di disoccupazione

INDICE

Sintesi

Ore autorizzate per trattamenti di integrazione salariale

Cenni normativi

Tav. 1 (Graf. Tav. 1)	Serie storica annuale del numero di ore per tipologia d'intervento - Periodo dal 1980 al 2017
Tav. 2 (Graf.A e Graf.B Tav. 2)	Serie storica mensile da maggio 2017 delle ore per tipologia d'intervento (valori assoluti e variazioni %)
Tav. 3 (Graf.A e Graf.B Tav. 3)	Serie storica mensile da maggio 2017 delle ore TOTALI per area geografica (valori assoluti e variazioni %)
Tav. 4	Serie storica mensile da maggio 2017 delle ore di CIG Ordinaria (CIGO) per area geografica (valori assoluti e variazioni %)
Tav. 5	Serie storica mensile da maggio 2017 delle ore di CIG Straordinaria (CIGS) per area geografica (valori assoluti e variazioni %)
Tav. 5 bis	Serie storica mensile da maggio 2017 delle ore di CIGS per solidarietà per area geografica (valori assoluti e variazioni %)
Tav. 6	Serie storica mensile da maggio 2017 delle ore di CIG in Deroga (CIGD) per area geografica (valori assoluti e variazioni %)
Tav. 7 (Graf. Tav. 7)	Numero ore per tipologia d'intervento e qualifica del lavoratore nel mese in esame e nello stesso mese dell'anno precedente (compresi i valori cumulati a maggio)
Tav. 8	Numero ore per tipologia d'intervento e ramo di attività nel mese in esame e nello stesso mese dell'anno precedente
Tav. 9 (Graf. Tav. 9)	Numero ore TOTALI per regione e area geografica nel mese in esame e nello stesso mese dell'anno precedente (compresi i valori cumulati a maggio)
Tav. 10	Numero ore di CIG Ordinaria (CIGO) per regione e area geografica nel mese in esame e nello stesso mese dell'anno precedente (compresi i valori cumulati a maggio)
Tav. 11	Numero ore di CIG Straordinaria (CIGS) per regione e area geografica nel mese in esame e nello stesso mese dell'anno precedente (compresi i valori cumulati a maggio)
Tav. 11 bis	Numero ore di CIGS per solidarietà per regione e area geografica nel mese in esame e nello stesso mese dell'anno precedente (compresi i valori cumulati a maggio)
Tav. 12	Numero ore di CIG in Deroga (CIGD) per regione e area geografica nel mese in esame e nello stesso mese dell'anno precedente (compresi i valori cumulati a maggio)

Prestazioni di disoccupazione

Cenni normativi

Tav. 13	Serie storica mensile delle domande presentate di disoccupazione, NASpl, ASpl, mini ASpl, mobilità e DisColl
Tav. 14	Serie storica mensile delle domande presentate di disoccupazione non agricola con requisiti ordinari e speciale edile, ASpl, mini ASpl, NASpl, mobilità e DisColl
Tav. 15	Distribuzione regionale delle domande di prestazione ASpl, NASpl, MINI ASpl
Tav. 16	Serie storica mensile dei beneficiari di disoccupazione non agricola con requisiti ordinari e speciale edile, ASpl, mini ASpl, NASpl, mobilità e DisColl e beneficiari complessivi annui di disoccupazione agricola

APPENDICE

Appendice

Tiraggio degli anni 2016, 2017 e 2018 (Gennaio-Marzo) - Confronti per tipologia d'intervento
Tiraggio del periodo Gennaio-Marzo degli anni 2016 2017 2017 - Confronti omogenei per tipologia d'intervento

Ore autorizzate per trattamenti di integrazione salariale

Nel mese di maggio 2018 il numero di ore di cassa integrazione complessivamente autorizzate è stato pari a 23,9 milioni, in diminuzione del 39,0% rispetto allo stesso mese del 2017 (39,1milioni).

INTERVENTI ORDINARI (CIGO) - Le ore di cassa integrazione ordinaria autorizzate a maggio 2018 sono state 10,83 milioni. Un anno prima, nel mese di maggio 2017, erano state 10,78 milioni: di conseguenza, la variazione tendenziale è pari a +0,5%. In particolare, la variazione tendenziale è stata pari a -11,2% nel settore Industria e +28,4% nel settore Edilizia. La variazione congiunturale registra nel mese di maggio 2018 rispetto al mese precedente un incremento pari al 19,4%.

INTERVENTI STRAORDINARI (CIGS) - Il numero di ore di cassa integrazione straordinaria autorizzate a maggio 2018 è stato pari a 12,8 milioni, di cui 7,7 milioni per solidarietà, registrando una diminuzione pari al 52,4% rispetto allo stesso mese dell'anno precedente, che registrava 26,9 milioni di ore autorizzate.

Nel mese di maggio 2018 rispetto al mese precedente si registra una variazione congiunturale pari al +27,7%.

INTERVENTI IN DEROGA (CIGD) - Gli interventi in deroga sono stati pari a 0,2 milioni di ore autorizzate a maggio 2018 registrando un decremento del 84,2% se raffrontati con maggio 2017, mese nel quale erano state autorizzate 1,4 milioni di ore. La variazione congiunturale registra nel mese di maggio 2018 rispetto al mese precedente un decremento pari al 29,3%.

I dati relativi alla fruizione delle integrazioni salariali degli ultimi anni non sono agevolmente confrontabili in quanto risentono delle modifiche sostanziali e procedurali introdotte dalla riforma globale di tale istituto.

Il d. lgs. 148/2015 ha introdotto importanti novità in materia di integrazioni salariali sia per le aziende che per i lavoratori.

Per quanto riguarda le aziende:

- Introduzione di un nuovo concetto di unità produttiva;
- Modifica circa la durata delle prestazioni: la durata massima complessiva dei trattamenti Ordinari e Straordinari non può superare i 24 mesi nel quinquennio mobile. Nel caso del settore edile la durata massima è di 30 mesi. Le ore di CIGO autorizzate non possono eccedere il limite di un terzo delle ore ordinarie lavorabili nel biennio mobile, con riferimento a tutti i lavoratori dell'unità produttiva mediamente occupati nel semestre precedente la domanda.

Per quanto riguarda i lavoratori:

- Nella platea dei beneficiari vengono inclusi anche gli apprendisti assunti con contratto di apprendistato professionalizzante.
- Introduzione del requisito soggettivo dell'anzianità di effettivo lavoro, cioè, alla data di presentazione della domanda, il lavoratore deve aver maturato un'anzianità di almeno 90 giorni presso l'unità produttiva per la quale è richiesto il trattamento.

Inoltre a partire dal 1° gennaio 2016 vengono abolite le commissioni provinciali per l'autorizzazione delle ore di CIGO; l'autorizzazione dei trattamenti ordinari viene disposta direttamente dalla Sede INPS territorialmente competente. Per quanto riguarda la CIGS a partire dal 1° gennaio 2016 viene esclusa come causale di autorizzazione la cessazione dell'attività produttiva dell'azienda o di un ramo di essa.

Prestazioni di disoccupazione

Il primo maggio 2015 è entrata in vigore la "Nuova prestazione di Assicurazione Sociale per l'Impiego" (NASpl), che sostituisce le indennità di disoccupazione ASpl e mini ASpl. Pertanto le domande di prestazione che si riferiscono ad eventi di disoccupazione involontaria verificatisi entro il 30 aprile 2015 continuano ad essere classificate come ASpl o mini ASpl, mentre le domande che si riferiscono ad eventi di disoccupazione involontaria verificatisi a partire dal 1^o maggio 2015, sono classificate come NASpl.

In via sperimentale a decorrere dal 1 gennaio 2015 è stata introdotta una prestazione (DisColl) avente lo scopo di fornire un sostegno al reddito dei collaboratori coordinati e continuativi, anche a progetto, iscritti in via esclusiva alla Gestione separata dell'Inps. Dal 1 luglio 2017 è diventata una prestazione strutturale (Legge n.81 del 22 maggio 2017 art.7).

Nel mese di aprile 2018 sono state presentate 118.361 domande di NASpl e 1.150 di DisColl. Nello stesso mese sono state inoltrate 1.876 domande di ASpl, mini ASpl, disoccupazione e mobilità, per un totale di 121.387 domande, il +14,9% rispetto al mese di aprile 2017 (105.631 domande).

Ore autorizzate per trattamenti di integrazione salariale

Cenni normativi

La **Cassa Integrazione Guadagni** è una prestazione finalizzata a sostituire o integrare la retribuzione ed è destinata ai lavoratori sospesi dal lavoro o che operano con orario ridotto a causa di difficoltà produttive dell'azienda. Possono usufruire dell'integrazione salariale gli operai, gli impiegati e i quadri mentre sono esclusi i dirigenti gli apprendisti e i lavoratori a domicilio.

La **CIGO** (Cassa Integrazione Guadagni Ordinaria) è rivolta alle aziende industriali non edili e alle aziende industriali ed artigiane dell'edilizia e del settore lapideo che sospendono o riducono l'attività aziendale a causa di eventi temporanei e transitori quali ad es. la mancanza di commesse, le avversità atmosferiche. Può essere concessa per 13 settimane, più eventuali proroghe fino a 12 mesi; in determinate aree territoriali il limite è elevato a 24 mesi.

L'intervento di **CIGS** (Cassa Integrazione Guadagni Straordinaria) può essere richiesto per ristrutturazione, riorganizzazione e riconversione aziendale, per crisi aziendale di particolare rilevanza sociale e in caso di procedure concorsuali, quali fallimento, liquidazione coatta amministrativa, ecc. La CIGS è destinata ad aziende con, in media, più di 15 dipendenti nel semestre precedente la richiesta di intervento; le aziende sono quelle dei settori industriali ed edili, dell'artigianato dell'indotto (cioè con un solo committente destinatario di CIGS), dei servizi di mensa e ristorazione dell'indotto, delle cooperative agricole; ed inoltre ad imprese commerciali con più di 200 dipendenti (in regime transitorio anche con numero di dipendenti da 51 a 200), ad imprese editrici di giornali per i quali si prescinde dal limite dei 15 dipendenti, imprese di spedizioni e trasporto del terziario e ad agenzie di viaggi e turismo, ciascuna con più di 50 dipendenti.

Sono definiti "in deroga" i trattamenti di integrazione salariale (**CIGD**), destinati ai lavoratori (compresi apprendisti, interinali e lavoratori a domicilio) di imprese escluse dalla Cassa Integrazione Guadagni ordinaria e straordinaria. La CIG in deroga alla vigente normativa è concessa nei casi in cui alcuni settori (tessile, abbigliamento, calzaturiero, orafo, ecc) versino in grave crisi occupazionale. Essa può durare al massimo 12 mesi e il suo ammontare può arrivare fino all'80% della retribuzione. Lo strumento della cassa integrazione guadagni in deroga permette quindi, senza modificare la normativa che regola la CIG, di concedere i trattamenti di integrazione salariale anche a tipologie di aziende e lavoratori che ne sono esclusi.

Il d. lgs. 148/2015 ha introdotto importanti novità in materia di integrazioni salariali. Di seguito le più importanti: La durata massima complessiva dei trattamenti Ordinari e Straordinari non può superare i 24 mesi nel quinquennio mobile. Nel caso del settore edile la durata massima è di 30 mesi. Nella platea dei beneficiari vengono inclusi anche gli apprendisti assunti con contratto di apprendistato professionalizzante. A partire dal 1° gennaio 2016 vengono abolite le commissioni provinciali per l'autorizzazione delle ore di CIGO; l'autorizzazione dei trattamenti ordinari viene disposta direttamente dalla Sede INPS territorialmente competente. Per quanto riguarda la CIGS a partire dal 1° gennaio 2016 viene esclusa come causale di autorizzazione la cessazione dell'attività produttiva dell'azienda o di un ramo di essa.

ORE AUTORIZZATE PER TRATTAMENTI DI INTEGRAZIONE SALARIALE

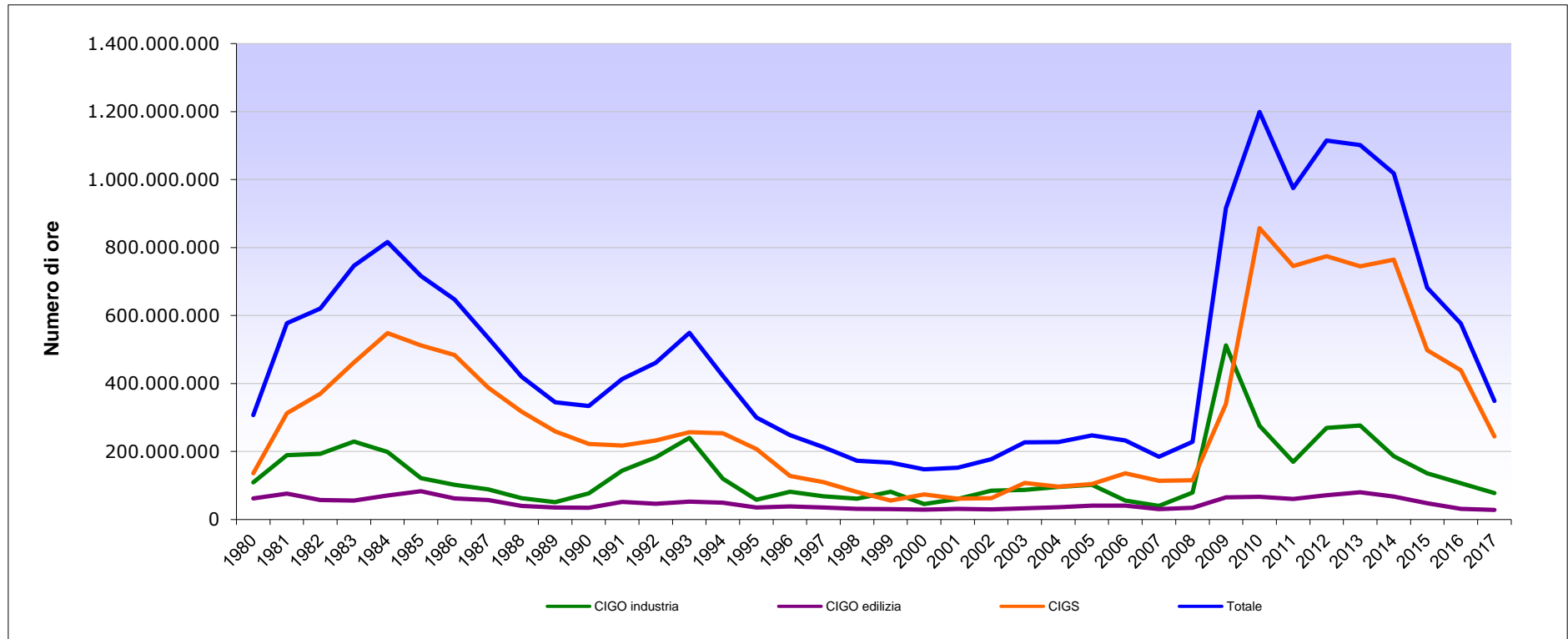
1 - Serie storica annuale del numero di ore per tipologia d'intervento - Periodo dal 1980 al 2018 (Gennaio-Maggio)

ANNI	CIG Ordinaria		CIG Straordinaria (*)	COMPLESSO		
	Industria	Edilizia		Totale CIGO	Variazione %	
1980	109.338.181	61.946.012	171.284.193	135.852.891	307.137.084	
1981	189.014.432	76.170.947	265.185.379	312.559.489	577.744.868	88%
1982	193.205.105	56.980.817	250.185.922	370.105.563	620.291.485	7%
1983	229.250.408	55.701.479	284.951.887	461.565.957	746.517.844	20%
1984	198.280.247	70.103.980	268.384.227	548.113.068	816.497.295	9%
1985	121.707.904	82.816.095	204.523.999	512.106.735	716.630.734	-12%
1986	101.667.328	61.805.961	163.473.289	483.882.943	647.356.232	-10%
1987	88.782.891	56.970.472	145.753.363	388.093.679	533.847.042	-18%
1988	62.575.786	39.966.393	102.542.179	317.575.990	420.118.169	-21%
1989	50.965.548	35.182.530	86.148.078	258.810.675	344.958.753	-18%
1990	76.926.600	34.549.738	111.476.338	222.217.400	333.693.738	-3%
1991	143.644.804	51.694.576	195.339.380	217.536.402	412.875.782	24%
1992	182.983.716	46.147.031	229.130.747	232.212.731	461.343.478	12%
1993	240.301.503	52.219.231	292.520.734	256.875.663	549.396.397	19%
1994	119.652.052	48.899.762	168.551.814	253.767.063	422.318.877	-23%
1995	57.899.359	34.801.708	92.701.067	207.165.338	299.866.405	-29%
1996	81.764.959	38.129.179	119.894.138	128.191.620	248.085.758	-17%
1997	68.233.484	34.902.186	103.135.670	109.406.901	212.542.571	-14%
1998	60.781.111	31.171.581	91.952.692	80.461.378	172.414.070	-19%
1999	81.206.560	30.129.699	111.336.259	55.797.416	167.133.675	-3%
2000	44.971.736	28.471.422	73.443.158	73.732.088	147.175.246	-12%
2001	60.211.285	31.294.175	91.505.460	60.747.556	152.253.016	3%
2002	84.656.408	29.611.493	114.267.901	62.877.102	177.145.003	16%
2003	87.106.964	32.926.221	120.033.185	107.125.070	227.158.255	28%
2004	95.215.647	36.060.570	131.276.217	96.316.368	227.592.585	0%
2005	101.589.686	40.891.436	142.481.122	104.524.746	247.005.868	9%
2006	55.776.618	40.832.291	96.608.909	136.039.509	232.648.418	-6%
2007	40.102.397	30.551.172	70.653.569	113.699.717	184.353.286	-21%
2008	78.740.758	34.344.512	113.085.270	115.262.321	228.347.591	24%
2009	512.126.827	64.586.239	576.713.066	339.684.793	916.397.859	301%
2010	275.488.424	66.347.148	341.835.572	857.055.564	1.198.891.136	31%
2011	169.551.129	60.223.428	229.774.557	745.656.401	975.430.958	-19%
2012	269.451.073	70.908.930	340.360.003	774.559.966	1.114.919.969	14%
2013	276.553.961	80.129.681	356.683.642	744.919.349	1.101.602.991	-1%
2014	185.956.479	67.603.071	253.559.550	764.431.257	1.017.990.807	-8%
2015	135.836.263	47.942.212	183.778.475	498.248.886	682.027.361	-33%
2016	106.444.649	31.127.015	137.571.664	439.250.601	576.822.265	-15%
2017	77.135.592	27.760.278	104.895.870	244.160.075	349.055.945	-39%
2018(Gennaio-Maggio)	29.940.027	16.249.082	46.189.109	59.281.128	105.470.237	

(*) Comprensiva della CIGS in deroga

ORE AUTORIZZATE PER TRATTAMENTI DI INTEGRAZIONE SALARIALE

Serie storica del numero di ore per tipologia d'intervento - Periodo dal 1980 al 2017



INPS - Coordinamento Generale Statistico Attuariale

ORE AUTORIZZATE PER TRATTAMENTI DI INTEGRAZIONE SALARIALE

2 - Serie storica mensile delle ore per tipologia d'intervento nei mesi sottoindicati

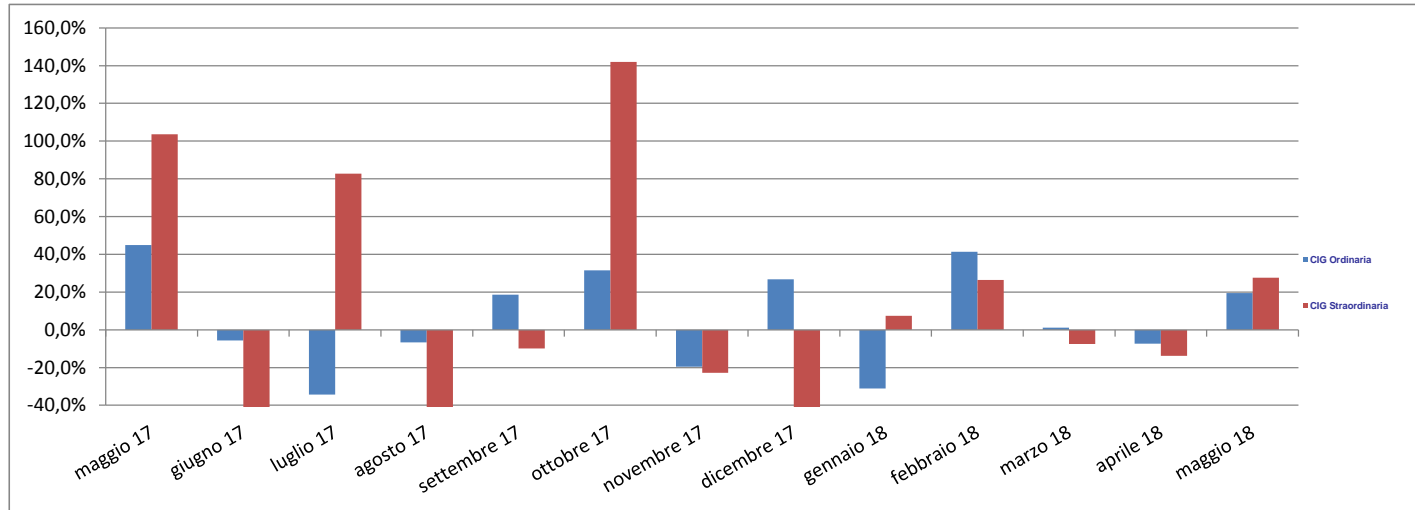
TIPO DI INTERVENTO	ore autorizzate (valori assoluti)												
	maggio 17	giugno 17	luglio 17	agosto 17	settembre 17	ottobre 17	novembre 17	dicembre 17	gennaio 18	febbraio 18	marzo 18	aprile 18	maggio 18
CIG Ordinaria	10.778.871	10.160.865	6.681.420	6.239.043	7.401.797	9.735.259	7.837.447	9.934.750	6.836.896	9.669.234	9.785.085	9.068.419	10.829.475
CIG Straordinaria	26.939.195	13.633.889	24.912.490	11.650.503	10.491.833	25.382.535	19.589.980	9.297.762	9.985.718	12.624.915	11.669.531	10.051.341	12.830.606
<i>di cui Solidarietà</i>	9.220.619	7.314.827	18.189.731	5.353.547	6.154.484	11.826.347	10.586.560	5.000.469	5.547.808	5.668.512	5.902.586	6.126.503	7.739.691
CIG in Deroga	1.380.997	3.193.717	2.541.967	1.708.970	2.384.340	1.268.798	894.995	604.757	456.882	758.172	377.624	308.313	218.026
TOTALE	39.099.063	26.988.471	34.135.877	19.598.516	20.277.970	36.386.592	28.322.422	19.837.269	17.279.496	23.052.321	21.832.240	19.428.073	23.878.107

TIPO DI INTERVENTO	variazioni tendenziali (valori %)												
	maggio 17 / maggio 16	giugno 17 / giugno 16	luglio 17 / luglio 16	agosto 17 / agosto 16	settembre 17 / settembre 16	ottobre 17 / ottobre 16	novembre 17 / novembre 16	dicembre 17 / dicembre 16	gennaio 18 / gennaio 17	febbraio 18 / febbraio 17	marzo 18 / marzo 17	aprile 18 / aprile 17	maggio 18 / maggio 17
CIG Ordinaria	-42,6%	-34,7%	-40,7%	-19,4%	-20,9%	8,2%	-24,5%	-5,0%	-13,9%	-4,8%	-7,6%	21,9%	0,5%
CIG Straordinaria	-28,7%	-62,4%	-9,8%	-37,3%	-59,3%	-14,1%	-17,3%	-55,4%	-46,3%	-37,7%	-41,5%	-24,0%	-52,4%
<i>di cui Solidarietà</i>	-46,9%	-61,6%	22,8%	-46,3%	-62,4%	-19,8%	-26,2%	-40,9%	-55,9%	-46,6%	-31,6%	-24,6%	-16,1%
CIG in Deroga	-73,3%	-20,1%	-57,8%	-63,0%	-56,5%	-58,0%	-77,1%	-90,7%	-88,3%	-79,9%	-94,2%	-84,5%	-84,2%
TOTALE	-36,7%	-51,7%	-24,0%	-36,6%	-50,1%	-12,4%	-25,4%	-47,5%	-43,2%	-32,6%	-41,2%	-14,3%	-38,9%

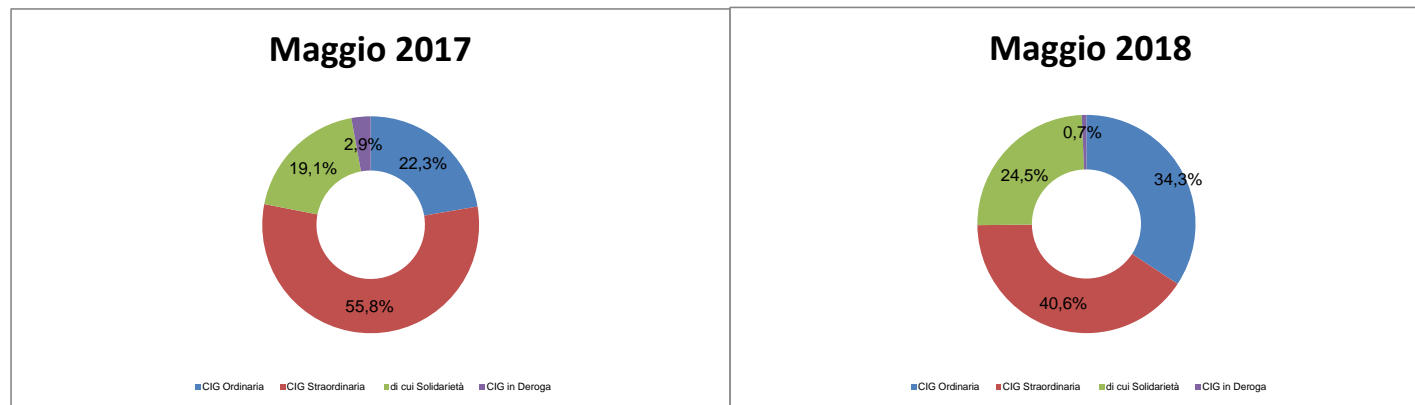
TIPO DI INTERVENTO	variazioni congiunturali (valori %)												
	maggio 17 / aprile 17	giugno 17 / maggio 17	luglio 17 / giugno 17	agosto 17 / luglio 17	settembre 17 / agosto 17	ottobre 17 / settembre 17	novembre 17 / ottobre 17	dicembre 17 / novembre 17	gennaio 18 / dicembre 17	febbraio 18 / gennaio 18	marzo 18 / febbraio 18	aprile 18 / marzo 18	maggio 18 / aprile 18
CIG Ordinaria	44,9%	-5,7%	-34,2%	-6,6%	18,6%	31,5%	-19,5%	26,8%	-31,2%	41,4%	1,2%	-7,3%	19,4%
CIG Straordinaria	103,6%	-49,4%	82,7%	-53,2%	-9,9%	141,9%	-22,8%	-52,5%	7,4%	26,4%	-7,6%	-13,9%	27,7%
<i>di cui Solidarietà</i>	13,5%	-20,7%	148,7%	-70,6%	15,0%	92,2%	-10,5%	-52,8%	10,9%	2,2%	4,1%	3,8%	26,3%
CIG in Deroga	-30,6%	131,3%	-20,4%	-32,8%	39,5%	-46,8%	-29,5%	-32,4%	-24,5%	65,9%	-50,2%	-18,4%	-29,3%
TOTALE	72,6%	-31,0%	26,5%	-42,6%	3,5%	79,4%	-22,2%	-30,0%	-12,9%	33,4%	-5,3%	-11,0%	22,9%

ORE AUTORIZZATE PER TRATTAMENTI DI INTEGRAZIONE SALARIALE

Variazioni congiunturali per tipologia d'intervento nel periodo Maggio 2017 - Maggio 2018



Distribuzione percentuale delle ore autorizzate per tipologia d'intervento nei mesi di Maggio 2017 e 2018



ORE AUTORIZZATE PER TRATTAMENTI DI INTEGRAZIONE SALARIALE

3 - Serie storica mensile delle ore TOTALI per area geografica nei mesi sottoindicati

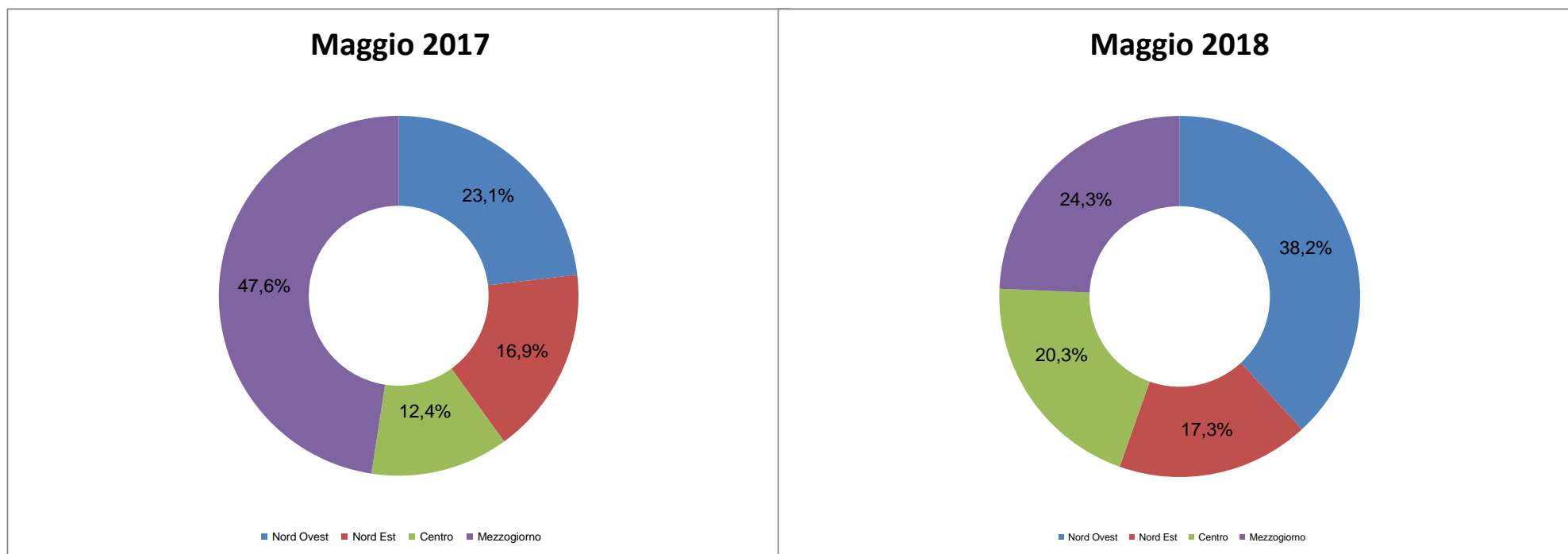
Area Geografica	ore autorizzate (valori assoluti)												
	maggio 17	giugno 17	luglio 17	agosto 17	settembre 17	ottobre 17	novembre 17	dicembre 17	gennaio 18	febbraio 18	marzo 18	aprile 18	maggio 18
ITALIA	39.099.063	26.988.471	34.135.877	19.598.516	20.277.970	36.386.592	28.322.422	19.837.269	17.279.496	23.052.321	21.832.240	19.428.073	23.878.107
<i>Nord Ovest</i>	9.048.073	7.758.350	8.488.630	6.617.056	4.807.642	9.074.751	9.104.751	6.514.288	5.390.886	6.598.773	8.220.628	5.430.435	9.109.591
<i>Nord Est</i>	6.601.281	7.367.557	7.110.079	3.473.761	2.680.447	5.159.008	3.095.973	2.915.888	2.828.978	5.372.251	4.043.558	3.611.212	4.119.559
<i>Centro</i>	4.848.232	5.192.938	9.558.805	4.479.757	4.784.588	11.409.382	6.577.432	3.442.898	3.926.823	4.927.316	5.103.103	4.156.776	4.842.323
<i>Mezzogiorno</i>	18.601.477	6.669.626	8.978.363	5.027.942	8.005.293	10.743.451	9.544.266	6.964.195	5.132.809	6.153.981	4.464.951	6.229.650	5.806.634

Area Geografica	variazioni tendenziali (valori %)												
	maggio 17 / maggio 16	giugno 17 / giugno 16	luglio 17 / luglio 16	agosto 17 / agosto 16	settembre 17 / settembre 16	ottobre 17 / ottobre 16	novembre 17 / novembre 16	dicembre 17 / dicembre 16	gennaio 18 / gennaio 17	febbraio 18 / febbraio 17	marzo 18 / marzo 17	aprile 18 / aprile 17	maggio 18 / maggio 17
ITALIA	-36,7%	-51,7%	-24,0%	-36,6%	-50,1%	-12,4%	-25,4%	-47,5%	-43,2%	-32,6%	-41,2%	-14,3%	-38,9%
<i>Nord Ovest</i>	-61,0%	-52,0%	-44,9%	-36,6%	-57,5%	-41,0%	-14,3%	-58,1%	-44,9%	-23,1%	-37,1%	-7,5%	0,7%
<i>Nord Est</i>	-52,5%	-43,3%	-36,1%	-62,2%	-73,9%	-48,1%	-75,9%	-67,2%	-39,0%	-40,9%	-52,2%	-36,4%	-37,6%
<i>Centro</i>	-66,4%	-45,4%	3,8%	-31,1%	-60,4%	77,8%	-25,6%	-35,1%	-42,1%	-45,1%	-31,3%	-37,0%	-0,1%
<i>Mezzogiorno</i>	82,6%	-61,1%	-1,9%	4,9%	15,1%	9,4%	68,5%	-13,7%	-44,4%	-18,6%	-45,2%	38,1%	-68,8%

Area Geografica	variazioni congiunturali (valori %)												
	maggio 17 / aprile 17	giugno 17 / maggio 17	luglio 17 / giugno 17	agosto 17 / luglio 17	settembre 17 / agosto 17	ottobre 17 / settembre 17	novembre 17 / ottobre 17	dicembre 17 / novembre 17	gennaio 18 / dicembre 17	febbraio 18 / gennaio 18	marzo 18 / febbraio 18	aprile 18 / marzo 18	maggio 18 / aprile 18
ITALIA	72,6%	-31,0%	26,5%	-42,6%	3,5%	79,4%	-22,2%	-30,0%	-12,9%	33,4%	-5,3%	-11,0%	22,9%
<i>Nord Ovest</i>	54,1%	-14,3%	9,4%	-22,0%	-27,3%	88,8%	0,3%	-28,5%	-17,2%	22,4%	24,6%	-33,9%	67,8%
<i>Nord Est</i>	16,2%	11,6%	-3,5%	-51,1%	-22,8%	92,5%	-40,0%	-5,8%	-3,0%	89,9%	-24,7%	-10,7%	14,1%
<i>Centro</i>	-26,5%	7,1%	84,1%	-53,1%	6,8%	138,5%	-42,4%	-47,7%	14,1%	25,5%	3,6%	-18,5%	16,5%
<i>Mezzogiorno</i>	312,3%	-64,1%	34,6%	-44,0%	59,2%	34,2%	-11,2%	-27,0%	-26,3%	19,9%	-27,4%	39,5%	-6,8%

ORE AUTORIZZATE PER TRATTAMENTI DI INTEGRAZIONE SALARIALE

Distribuzione delle ore autorizzate TOTALI per area geografica nei mesi di Maggio 2017 e 2018



ORE AUTORIZZATE PER TRATTAMENTI DI INTEGRAZIONE SALARIALE

4 - Serie storica mensile delle ore di CIG Ordinaria (CIGO) per area geografica nei mesi sottoindicati

Area Geografica	ore autorizzate (valori assoluti)												
	maggio 17	giugno 17	luglio 17	agosto 17	settembre 17	ottobre 17	novembre 17	dicembre 17	gennaio 18	febbraio 18	marzo 18	aprile 18	maggio 18
ITALIA	10.778.871	10.160.865	6.681.420	6.239.043	7.401.797	9.735.259	7.837.447	9.934.750	6.836.896	9.669.234	9.785.085	9.068.419	10.829.475
<i>Nord Ovest</i>	3.175.717	4.093.991	2.272.852	2.577.520	2.534.468	3.947.494	3.304.008	3.897.445	2.627.350	3.211.961	3.273.369	2.976.943	3.225.870
<i>Nord Est</i>	3.081.128	2.189.284	1.520.381	1.188.256	1.285.859	1.988.064	1.379.384	1.438.346	1.278.708	2.271.967	2.829.329	2.249.875	2.752.480
<i>Centro</i>	2.268.062	1.796.311	1.170.001	1.414.056	1.100.761	1.909.772	1.490.447	1.619.223	1.118.205	1.852.424	1.622.320	1.782.859	2.769.805
<i>Mezzogiorno</i>	2.253.964	2.081.279	1.718.186	1.059.211	2.480.709	1.889.929	1.663.608	2.979.736	1.812.633	2.332.882	2.060.067	2.058.742	2.081.320

Area Geografica	variazioni tendenziali (valori %)												
	maggio 17 / maggio 16	giugno 17 / giugno 16	luglio 17 / luglio 16	agosto 17 / agosto 16	settembre 17 / settembre 16	ottobre 17 / ottobre 16	novembre 17 / novembre 16	dicembre 17 / dicembre 16	gennaio 18 / gennaio 17	febbraio 18 / febbraio 17	marzo 18 / marzo 17	aprile 18 / aprile 17	maggio 18 / maggio 17
ITALIA	-42,6%	-34,7%	-40,7%	-19,4%	-20,9%	8,2%	-24,5%	-5,0%	-13,9%	-4,8%	-7,6%	21,9%	0,5%
<i>Nord Ovest</i>	-56,2%	-28,4%	-54,8%	-29,0%	-34,3%	23,7%	-17,0%	-3,1%	0,0%	3,7%	-24,1%	2,0%	1,6%
<i>Nord Est</i>	-39,8%	-57,7%	-39,0%	-47,3%	-48,1%	-19,9%	-46,4%	-33,9%	-46,1%	-18,8%	4,4%	29,5%	-10,7%
<i>Centro</i>	-34,8%	-31,6%	-22,4%	32,0%	-30,6%	1,4%	-30,7%	-15,4%	-6,7%	-14,7%	-14,5%	28,6%	22,1%
<i>Mezzogiorno</i>	-23,0%	2,4%	-23,2%	36,1%	73,3%	31,3%	-0,7%	27,3%	4,0%	11,6%	22,8%	47,8%	-7,7%

Area Geografica	variazioni congiunturali (valori %)												
	maggio 17 / aprile 17	giugno 17 / maggio 17	luglio 17 / giugno 17	agosto 17 / luglio 17	settembre 17 / agosto 17	ottobre 17 / settembre 17	novembre 17 / ottobre 17	dicembre 17 / novembre 17	gennaio 18 / dicembre 17	febbraio 18 / gennaio 18	marzo 18 / febbraio 18	aprile 18 / marzo 18	maggio 18 / aprile 18
ITALIA	44,9%	-5,7%	-34,2%	-6,6%	18,6%	31,5%	-19,5%	26,8%	-31,2%	41,4%	1,2%	-7,3%	19,4%
<i>Nord Ovest</i>	8,8%	28,9%	-44,5%	13,4%	-1,7%	55,8%	-16,3%	18,0%	-32,6%	22,3%	1,9%	-9,1%	8,4%
<i>Nord Est</i>	77,3%	-28,9%	-30,6%	-21,8%	8,2%	54,6%	-30,6%	4,3%	-11,1%	77,7%	24,5%	-20,5%	22,3%
<i>Centro</i>	63,5%	-20,8%	-34,9%	20,9%	-22,2%	73,5%	-22,0%	8,6%	-30,9%	65,7%	-12,4%	9,9%	55,4%
<i>Mezzogiorno</i>	61,8%	-7,7%	-17,4%	-38,4%	134,2%	-23,8%	-12,0%	79,1%	-39,2%	28,7%	-11,7%	-0,1%	1,1%

(1) Il processo di destagionalizzazione è applicato alle serie storiche distinte per tipologia di intervento e area geografica, il totale è ottenuto sommando le componenti destagionalizzate

ORE AUTORIZZATE PER TRATTAMENTI DI INTEGRAZIONE SALARIALE

5 - Serie storica mensile delle ore di CIG Straordinaria* (CIGS) per area geografica nei mesi sottoindicati

Area Geografica	ore autorizzate (valori assoluti)												
	maggio 17	giugno 17	luglio 17	agosto 17	settembre 17	ottobre 17	novembre 17	dicembre 17	gennaio 18	febbraio 18	marzo 18	aprile 18	maggio 18
ITALIA	26.939.195	13.633.889	24.912.490	11.650.503	10.491.833	25.382.535	19.589.980	9.297.762	9.985.718	12.624.915	11.669.531	10.051.341	12.830.606
<i>Nord Ovest</i>	5.678.513	3.289.123	5.377.463	3.539.728	2.153.210	4.600.840	5.684.474	2.599.995	2.762.280	3.379.958	4.932.628	2.339.985	5.873.316
<i>Nord Est</i>	2.909.655	4.483.474	4.801.162	1.886.329	1.029.393	3.097.927	1.604.049	1.405.585	1.549.071	2.990.751	1.191.308	1.354.347	1.365.422
<i>Centro</i>	2.270.001	2.390.751	8.201.068	2.761.904	3.529.942	9.144.823	4.826.157	1.590.008	2.497.757	3.027.339	3.300.747	2.299.261	1.983.708
<i>Mezzogiorno</i>	16.081.026	3.470.541	6.532.797	3.462.542	3.779.288	8.538.945	7.475.300	3.702.174	3.176.610	3.226.867	2.244.848	4.057.748	3.608.160

Area Geografica	variazioni tendenziali (valori %)												
	maggio 17 / maggio 16	giugno 17 / giugno 16	luglio 17 / luglio 16	agosto 17 / agosto 16	settembre 17 / settembre 16	ottobre 17 / ottobre 16	novembre 17 / novembre 16	dicembre 17 / dicembre 16	gennaio 18 / gennaio 17	febbraio 18 / febbraio 17	marzo 18 / marzo 17	aprile 18 / aprile 17	maggio 18 / maggio 17
ITALIA	-28,7%	-62,4%	-9,8%	-37,3%	-59,3%	-14,1%	-17,3%	-55,4%	-46,3%	-37,7%	-41,5%	-24,0%	-52,4%
<i>Nord Ovest</i>	-61,3%	-62,0%	-39,0%	-40,3%	-66,9%	-59,9%	-4,9%	-74,2%	-59,1%	-28,3%	-35,1%	4,8%	3,4%
<i>Nord Est</i>	-58,9%	-38,3%	-36,5%	-67,6%	-84,6%	-55,6%	-82,9%	-76,7%	-7,7%	-48,5%	-73,6%	-63,8%	-53,1%
<i>Centro</i>	-76,6%	-60,8%	49,1%	-31,7%	-58,0%	142,6%	-12,4%	-41,6%	-34,1%	-48,4%	3,6%	-47,5%	-12,6%
<i>Mezzogiorno</i>	154,2%	-75,7%	13,9%	24,6%	-10,3%	16,7%	165,1%	80,0%	-50,2%	-17,0%	-51,9%	41,0%	-77,6%

Area Geografica	variazioni congiunturali (valori %)												
	maggio 17 / aprile 17	giugno 17 / maggio 17	luglio 17 / giugno 17	agosto 17 / luglio 17	settembre 17 / agosto 17	ottobre 17 / settembre 17	novembre 17 / ottobre 17	dicembre 17 / novembre 17	gennaio 18 / dicembre 17	febbraio 18 / gennaio 18	marzo 18 / febbraio 18	aprile 18 / marzo 18	maggio 18 / aprile 18
ITALIA	103,6%	-49,4%	82,7%	-53,2%	-9,9%	141,9%	-22,8%	-51,7%	7,4%	26,4%	-7,6%	-13,9%	27,7%
<i>Nord Ovest</i>	154,4%	-42,1%	63,5%	-34,2%	-39,2%	113,7%	23,6%	-54,3%	6,2%	22,4%	45,9%	-52,6%	151,0%
<i>Nord Est</i>	-22,3%	54,1%	7,1%	-60,7%	-45,4%	200,9%	-48,2%	-12,4%	10,2%	93,1%	-60,2%	13,7%	0,8%
<i>Centro</i>	-48,2%	5,3%	243,0%	-66,3%	27,8%	159,1%	-47,2%	-67,1%	57,1%	21,2%	9,0%	-30,3%	-13,7%
<i>Mezzogiorno</i>	459,0%	-78,4%	88,2%	-47,0%	9,1%	125,9%	-12,5%	-50,5%	-14,2%	1,6%	-30,4%	80,8%	-11,1%

* Inclusive le ore autorizzate per Solidarietà

ORE AUTORIZZATE PER TRATTAMENTI DI INTEGRAZIONE SALARIALE

5 bis - Serie storica mensile delle ore di CIGS per Solidarietà per area geografica nei mesi sottoindicati

Area Geografica	ore autorizzate (valori assoluti)												
	maggio 17	giugno 17	luglio 17	agosto 17	settembre 17	ottobre 17	novembre 17	dicembre 17	gennaio 18	febbraio 18	marzo 18	aprile 18	maggio 18
ITALIA	9.220.619	7.314.827	18.189.731	5.353.547	6.154.484	11.826.347	10.586.560	5.000.469	5.547.808	5.668.512	5.902.586	6.126.503	7.739.691
<i>Nord Ovest</i>	4.369.908	1.636.551	4.186.322	1.425.882	1.449.527	3.288.729	3.962.965	1.081.346	2.022.430	1.321.837	2.602.956	1.057.030	4.394.058
<i>Nord Est</i>	1.904.575	2.381.264	3.490.716	1.115.988	709.906	915.974	1.093.373	847.121	286.481	1.041.183	572.678	1.010.967	863.834
<i>Centro</i>	911.937	1.832.478	6.157.757	1.140.481	893.100	2.856.422	2.900.399	1.198.469	1.138.766	1.502.879	1.552.513	1.218.046	721.657
<i>Mezzogiorno</i>	2.034.199	1.464.534	4.354.936	1.671.196	3.101.951	4.765.222	2.629.823	1.873.533	2.100.131	1.802.613	1.174.439	2.840.460	1.760.142

Area Geografica	variazioni tendenziali (valori %)												
	maggio 17 / maggio 16	giugno 17 / giugno 16	luglio 17 / luglio 16	agosto 17 / agosto 16	settembre 17 / settembre 16	ottobre 17 / ottobre 16	novembre 17 / novembre 16	dicembre 17 / dicembre 16	gennaio 18 / gennaio 17	febbraio 18 / febbraio 17	marzo 18 / marzo 17	aprile 18 / aprile 17	maggio 18 / maggio 17
ITALIA	-46,9%	-61,6%	22,8%	-46,3%	-62,4%	-19,8%	-26,2%	-40,9%	-55,9%	-46,6%	-31,6%	-24,6%	-16,1%
<i>Nord Ovest</i>	-30,0%	-39,6%	-22,6%	-47,8%	-65,7%	-6,3%	-9,5%	-69,8%	-60,2%	1,2%	-17,0%	-25,4%	0,6%
<i>Nord Est</i>	-35,5%	5,8%	-10,9%	-72,0%	-78,1%	-69,3%	-73,2%	-59,3%	-75,4%	-67,1%	-56,0%	-64,5%	-54,6%
<i>Centro</i>	-82,2%	-40,0%	81,3%	-39,3%	-85,6%	49,8%	-33,9%	-13,5%	-52,8%	-61,8%	17,2%	-54,1%	-20,9%
<i>Mezzogiorno</i>	-33,6%	-86,7%	108,4%	21,6%	13,5%	-24,9%	76,3%	32,3%	-46,3%	-18,7%	-59,0%	134,6%	-13,5%

Area Geografica	variazioni congiunturali (valori %)												
	maggio 17 / aprile 17	giugno 17 / maggio 17	luglio 17 / giugno 17	agosto 17 / luglio 17	settembre 17 / agosto 17	ottobre 17 / settembre 17	novembre 17 / ottobre 17	dicembre 17 / novembre 17	gennaio 18 / dicembre 17	febbraio 18 / gennaio 18	marzo 18 / febbraio 18	aprile 18 / marzo 18	maggio 18 / aprile 18
ITALIA	13,5%	-20,7%	148,7%	-70,6%	15,0%	92,2%	-10,5%	-52,8%	10,9%	2,2%	4,1%	3,8%	26,3%
<i>Nord Ovest</i>	208,2%	-62,5%	155,8%	-65,9%	1,7%	126,9%	20,5%	-72,7%	87,0%	-34,6%	96,9%	-59,4%	315,7%
<i>Nord Est</i>	-33,1%	25,0%	46,6%	-68,0%	-36,4%	29,0%	19,4%	-22,5%	-66,2%	263,4%	-45,0%	76,5%	-14,6%
<i>Centro</i>	-65,6%	100,9%	236,0%	-81,5%	-21,7%	219,8%	1,5%	-58,7%	-5,0%	32,0%	3,3%	-21,5%	-40,8%
<i>Mezzogiorno</i>	68,0%	-28,0%	197,4%	-61,6%	85,6%	53,6%	-44,8%	-28,8%	12,1%	-14,2%	-34,8%	141,9%	-38,0%

ORE AUTORIZZATE PER TRATTAMENTI DI INTEGRAZIONE SALARIALE

6 - Serie storica mensile delle ore di CIG in Deroga (CIGD) per area geografica nei mesi sottoindicati

Area Geografica	ore autorizzate (valori assoluti)												
	maggio 17	giugno 17	luglio 17	agosto 17	settembre 17	ottobre 17	novembre 17	dicembre 17	gennaio 18	febbraio 18	marzo 18	aprile 18	maggio 18
ITALIA	1.380.997	3.193.717	2.541.967	1.708.970	2.384.340	1.268.798	894.995	604.757	456.882	758.172	377.624	308.313	218.026
<i>Nord Ovest</i>	193.843	375.236	838.315	499.808	119.964	526.417	116.269	16.848	1.256	6.854	14.631	113.507	10.405
<i>Nord Est</i>	610.498	694.799	788.536	399.176	365.195	73.017	112.540	71.957	1.199	109.533	22.921	6.990	1.657
<i>Centro</i>	310.169	1.005.876	187.736	303.797	153.885	354.787	260.828	233.667	310.861	47.553	180.036	74.656	88.810
<i>Mezzogiorno</i>	266.487	1.117.806	727.380	506.189	1.745.296	314.577	405.358	282.285	143.566	594.232	160.036	113.160	117.154

Area Geografica	variazioni tendenziali (valori %)												
	maggio 17 / maggio 16	giugno 17 / giugno 16	luglio 17 / luglio 16	agosto 17 / agosto 16	settembre 17 / settembre 16	ottobre 17 / ottobre 16	novembre 17 / novembre 16	dicembre 17 / dicembre 16	gennaio 18 / gennaio 17	febbraio 18 / febbraio 17	marzo 18 / marzo 17	aprile 18 / aprile 17	maggio 18 / maggio 17
ITALIA	-73,3%	-20,1%	-57,8%	-63,0%	-56,5%	-58,0%	-77,1%	-90,7%	-88,3%	-79,9%	-94,2%	-84,5%	-84,2%
<i>Nord Ovest</i>	-84,9%	-79,1%	-46,5%	-43,0%	-87,4%	-26,7%	-82,7%	-98,8%	-99,7%	-99,1%	-98,7%	-84,2%	-94,6%
<i>Nord Est</i>	-64,1%	23,7%	-26,7%	-64,3%	-67,5%	-84,5%	-87,4%	-89,4%	-99,8%	-77,7%	-98,2%	-96,5%	-99,7%
<i>Centro</i>	-75,2%	29,4%	-91,5%	-78,1%	-92,7%	-53,6%	-77,8%	-64,9%	-82,7%	-94,9%	-92,3%	-91,0%	-71,4%
<i>Mezzogiorno</i>	-71,5%	29,6%	-38,2%	-59,1%	33,2%	-70,5%	-65,3%	-92,3%	-87,1%	-62,4%	-91,1%	-53,3%	-56,0%

Area Geografica	variazioni congiunturali (valori %)												
	maggio 17 / aprile 17	giugno 17 / maggio 17	luglio 17 / giugno 17	agosto 17 / luglio 17	settembre 17 / agosto 17	ottobre 17 / settembre 17	novembre 17 / ottobre 17	dicembre 17 / novembre 17	gennaio 18 / dicembre 17	febbraio 18 / gennaio 18	marzo 18 / febbraio 18	aprile 18 / marzo 18	maggio 18 / aprile 18
ITALIA	-30,6%	131,3%	-20,4%	-32,8%	39,5%	-46,8%	-29,5%	-32,4%	-24,5%	65,9%	-50,2%	-18,4%	-29,3%
<i>Nord Ovest</i>	-73,1%	93,6%	123,4%	-40,4%	-76,0%	338,8%	-77,9%	-85,5%	-92,5%	445,7%	113,5%	675,8%	-90,8%
<i>Nord Est</i>	206,9%	13,8%	13,5%	-49,4%	-8,5%	-80,0%	54,1%	-36,1%	-98,3%	9035,4%	-79,1%	-69,5%	-76,3%
<i>Centro</i>	-62,6%	224,3%	-81,3%	61,8%	-49,3%	130,6%	-26,5%	-10,4%	33,0%	-84,7%	278,6%	-58,5%	19,0%
<i>Mezzogiorno</i>	10,1%	319,5%	-34,9%	-30,4%	244,8%	-82,0%	28,9%	-30,4%	-49,1%	313,9%	-73,1%	-29,3%	3,5%

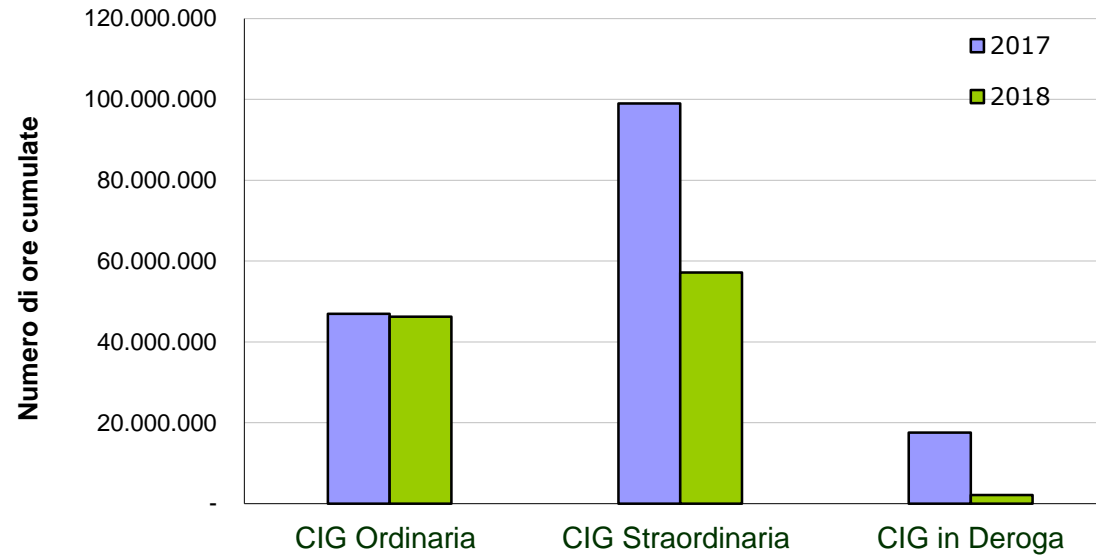
ORE AUTORIZZATE PER TRATTAMENTI DI INTEGRAZIONE SALARIALE

7 - Numero ore per tipologia d'intervento e qualifica del lavoratore nel mese e nel periodo sottoindicato

TIPO DI INTERVENTO Qualifica del lavoratore	MAGGIO		maggio 18 / maggio 17	Valori cumulati GENNAIO - MAGGIO		gen-mag 2018 / gen-mag 2017
	2017	2018	Variazione %	2017	2018	Variazione %
CIG Ordinaria	10.778.871	10.829.475	0,47%	46.905.289	46.189.109	-1,53%
Operai	9.106.102	9.234.452	1,41%	39.432.984	39.882.756	1,14%
Impiegati	1.672.769	1.595.023	-4,65%	7.472.305	6.306.353	-15,60%
CIG Straordinaria	26.939.195	12.830.606	-52,37%	99.009.348	57.162.111	-42,27%
Operai	20.316.745	7.699.238	-62,10%	66.357.371	31.915.466	-51,90%
Impiegati	6.622.450	5.131.368	-22,52%	32.651.977	25.246.645	-22,68%
CIG in Deroga	1.380.997	218.026	-84,21%	17.594.191	2.119.017	-87,96%
Operai	1.015.739	164.092	-83,85%	13.779.278	1.048.226	-92,39%
Impiegati	365.258	53.934	-85,23%	3.814.913	1.070.791	-71,93%
TOTALE	39.099.063	23.878.107	-38,93%	163.508.828	105.470.237	-35,50%
Operai	30.438.586	17.097.782	-43,83%	119.569.633	72.846.448	-39,08%
Impiegati	8.660.477	6.780.325	-21,71%	43.939.195	32.623.789	-25,75%

ORE AUTORIZZATE PER TRATTAMENTI DI INTEGRAZIONE SALARIALE

Confronto per tipologia di intervento tra i periodi
Gennaio-Maggio 2017 e Gennaio-Maggio 2018



INPS - Coordinamento Generale Statistico Attuariale

ORE AUTORIZZATE PER TRATTAMENTI DI INTEGRAZIONE SALARIALE

8 - Numero ore per tipologia d'intervento e ramo di attività, nel mese e nel periodo sottoindicato

TIPO DI INTERVENTO Rami di attività	MAGGIO		maggio 18 / maggio 17	Valori cumulati GENNAIO - MAGGIO		gen-mag 2018 / gen-mag 2017
	2017	2018	Variazione %	2017	2018	Variazione %
CIG Ordinaria	10.778.871	10.829.475	0,47%	46.905.289	46.189.109	-1,53%
Industria	7.595.943	6.743.264	-11,23%	34.167.258	29.940.027	-12,37%
Edilizia	3.182.928	4.086.211	28,38%	12.738.031	16.249.082	27,56%
CIG Straordinaria	26.939.195	12.830.606	-52,37%	99.009.348	57.162.111	-42,27%
Industria	24.782.626	10.575.791	-57,33%	81.959.565	44.174.872	-46,10%
Edilizia	543.329	831.376	53,02%	2.950.436	1.443.596	-51,07%
Artigianato	-	-	-	-	20.157	-
Commercio	1.613.240	1.423.439	-11,77%	14.091.937	11.523.486	-18,23%
Rami vari*	-	-	-	7.410	-	-
CIG in Deroga	1.380.997	218.026	-84,21%	17.594.191	2.119.017	-87,96%
Industria	294.003	115.827	-60,60%	4.685.111	848.102	-81,90%
Edilizia	132.135	3.342	-97,47%	830.222	45.090	-94,57%
Artigianato	252.522	29.567	-88,29%	5.251.239	169.761	-96,77%
Commercio	701.485	69.290	-90,12%	6.659.202	1.041.489	-84,36%
Rami vari*	852	-	-	168.417	14.575	-91,35%
TOTALE	39.099.063	23.878.107	-38,93%	163.508.828	105.470.237	-35,50%
Industria	32.672.572	17.434.882	-46,64%	120.811.934	74.963.001	-37,95%
Edilizia	3.858.392	4.920.929	27,54%	16.518.689	17.737.768	7,38%
Artigianato	252.522	29.567	-88,29%	5.251.239	189.918	-96,38%
Commercio	2.314.725	1.492.729	-35,51%	20.751.139	12.564.975	-39,45%
Rami vari*	852	-	-	175.827	14.575	-91,71%

* Credito, Enti Pubblici, Agricoltura, ecc.

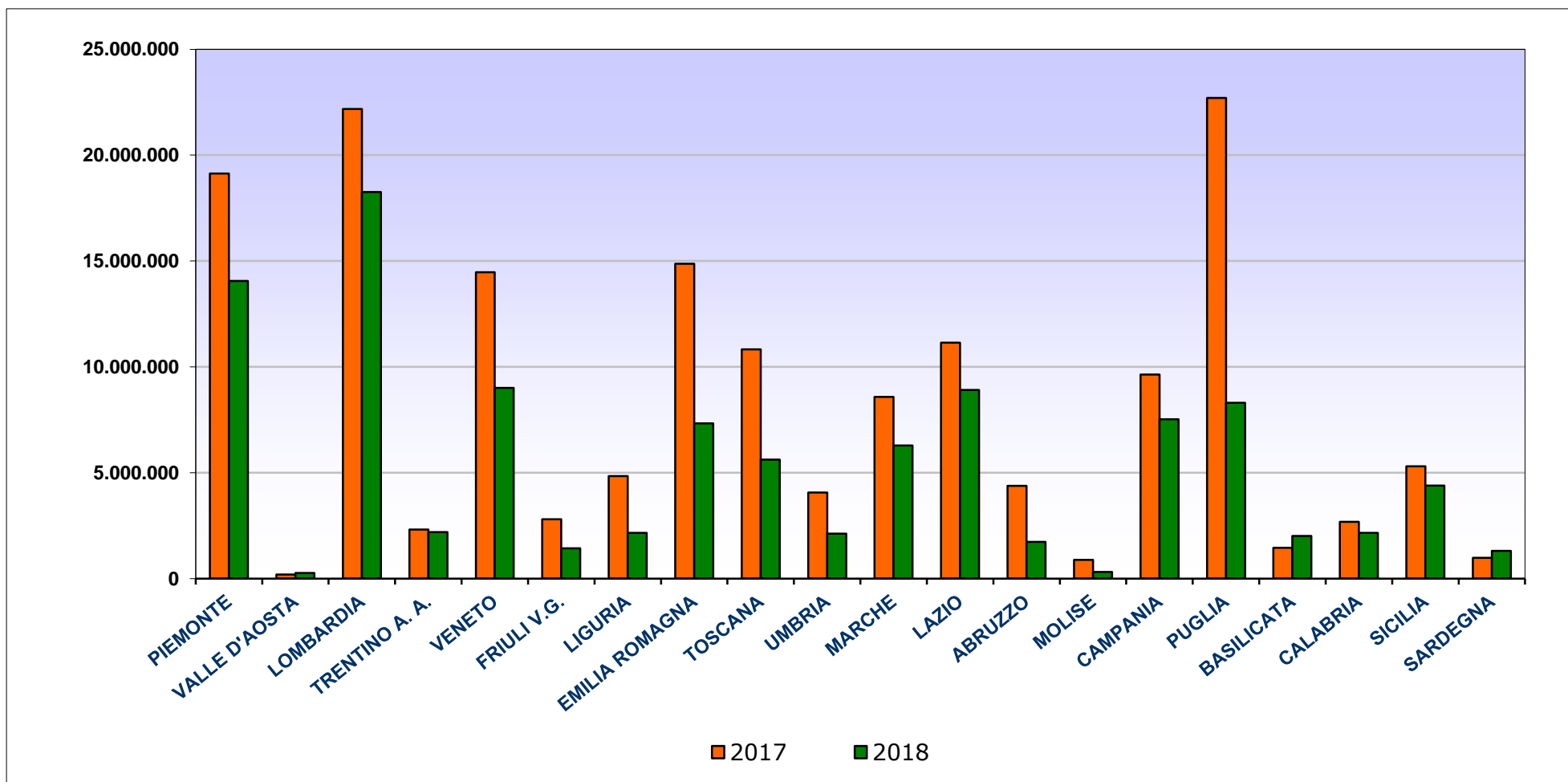
ORE AUTORIZZATE PER TRATTAMENTI DI INTEGRAZIONE SALARIALE

9 - Numero ore TOTALI per regione e area geografica nel mese e nel periodo sottoindicato

REGIONE	MAGGIO		maggio 18 / maggio 17	Valori cumulati GENNAIO - MAGGIO		gen-mag 2018 / gen-mag 2017
	2017	2018	Variazione %	2017	2018	Variazione %
PIEMONTE	2.985.372	3.322.536	11,29%	19.128.529	14.059.905	-26,50%
VALLE D'AOSTA	33.470	51.324	53,34%	197.609	267.831	35,54%
LOMBARDIA	5.697.421	4.862.772	-14,65%	22.175.167	18.258.853	-17,66%
TRENTINO A. A.	538.250	483.817	-10,11%	2.321.566	2.195.903	-5,41%
VENETO	2.731.355	2.151.255	-21,24%	14.476.062	9.003.490	-37,80%
FRIULI V.G.	499.389	259.811	-47,97%	2.810.948	1.438.398	-48,83%
LIGURIA	331.810	872.959	163,09%	4.846.166	2.163.724	-55,35%
EMILIA ROMAGNA	2.832.287	1.224.676	-56,76%	14.872.797	7.337.767	-50,66%
TOSCANA	1.007.043	1.024.421	1,73%	10.830.195	5.627.632	-48,04%
UMBRIA	648.788	297.062	-54,21%	4.072.100	2.130.017	-47,69%
MARCHE	1.244.069	1.191.010	-4,26%	8.585.156	6.289.439	-26,74%
LAZIO	1.948.332	2.329.830	19,58%	11.142.131	8.909.253	-20,04%
ABRUZZO	889.959	369.155	-58,52%	4.386.799	1.736.391	-60,42%
MOLISE	106.497	31.990	-69,96%	883.720	321.561	-63,61%
CAMPANIA	1.800.382	1.615.096	-10,29%	9.642.661	7.531.121	-21,90%
PUGLIA	14.550.416	2.106.106	-85,53%	22.697.898	8.308.608	-63,39%
BASILICATA	369.242	249.643	-32,39%	1.459.883	2.014.851	38,01%
CALABRIA	173.496	349.036	101,18%	2.684.690	2.161.168	-19,50%
SICILIA	571.027	769.103	34,69%	5.307.585	4.398.440	-17,13%
SARDEGNA	140.458	316.505	125,34%	987.166	1.315.885	33,30%
ITALIA	39.099.063	23.878.107	-38,93%	163.508.828	105.470.237	-35,50%
<i>Nord Ovest</i>	<i>9.048.073</i>	<i>9.109.591</i>	<i>0,68%</i>	<i>46.347.471</i>	<i>34.750.313</i>	<i>-25,02%</i>
<i>Nord Est</i>	<i>6.601.281</i>	<i>4.119.559</i>	<i>-37,59%</i>	<i>34.481.373</i>	<i>19.975.558</i>	<i>-42,07%</i>
<i>Centro</i>	<i>4.848.232</i>	<i>4.842.323</i>	<i>-0,12%</i>	<i>34.629.582</i>	<i>22.956.341</i>	<i>-33,71%</i>
<i>Mezzogiorno</i>	<i>18.601.477</i>	<i>5.806.634</i>	<i>-68,78%</i>	<i>48.050.402</i>	<i>27.788.025</i>	<i>-42,17%</i>

ORE AUTORIZZATE PER TRATTAMENTI DI INTEGRAZIONE SALARIALE

Numero delle ore autorizzate per regione nei periodi Gennaio-Maggio 2017 e Gennaio-Maggio 2018



ORE AUTORIZZATE PER TRATTAMENTI DI INTEGRAZIONE SALARIALE

10 - Numero ore di CIG Ordinaria (CIGO) per regione e area geografica nel mese e nel periodo sottoindicato

REGIONE	MAGGIO		maggio 18 / maggio 17	Valori cumulati GENNAIO - MAGGIO		gen-mag 2018 / gen-mag 2017
	2017	2018	Variazione %	2017	2018	Variazione %
PIEMONTE	1.018.973	1.024.843	0,58%	6.252.531	6.155.170	-1,56%
VALLE D'AOSTA	33.470	51.324	53,34%	194.944	252.209	29,38%
LOMBARDIA	1.969.860	1.981.054	0,57%	9.044.460	8.157.641	-9,81%
TRENTINO A. A.	375.589	431.924	15,00%	1.471.161	1.964.381	33,53%
VENETO	1.236.589	1.373.633	11,08%	5.512.250	5.302.246	-3,81%
FRIULI V.G.	375.637	239.032	-36,37%	1.112.061	786.114	-29,31%
LIGURIA	153.414	168.649	9,93%	637.441	750.473	17,73%
EMILIA ROMAGNA	1.093.313	707.891	-35,25%	4.600.967	3.329.618	-27,63%
TOSCANA	598.184	698.743	16,81%	2.269.743	2.384.592	5,06%
UMBRIA	115.240	246.974	114,31%	1.012.262	1.396.462	37,95%
MARCHE	846.457	924.069	9,17%	2.839.858	2.632.388	-7,31%
LAZIO	708.181	900.019	27,09%	2.801.799	2.732.171	-2,49%
ABRUZZO	438.023	217.357	-50,38%	1.420.879	848.841	-40,26%
MOLISE	44.937	31.990	-28,81%	169.137	241.035	42,51%
CAMPANIA	601.104	754.736	25,56%	2.141.854	2.880.395	34,48%
PUGLIA	690.550	349.720	-49,36%	2.884.855	2.637.483	-8,57%
BASILICATA	103.950	172.683	66,12%	542.878	1.431.532	163,69%
CALABRIA	92.010	109.988	19,54%	448.423	589.336	31,42%
SICILIA	240.569	366.752	52,45%	1.298.805	1.434.006	10,41%
SARDEGNA	42.821	78.094	82,37%	248.981	283.016	13,67%
ITALIA	10.778.871	10.829.475	0,47%	46.905.289	46.189.109	-1,53%
<i>Nord Ovest</i>	<i>3.175.717</i>	<i>3.225.870</i>	<i>1,58%</i>	<i>16.129.376</i>	<i>15.315.493</i>	<i>-5,05%</i>
<i>Nord Est</i>	<i>3.081.128</i>	<i>2.752.480</i>	<i>-10,67%</i>	<i>12.696.439</i>	<i>11.382.359</i>	<i>-10,35%</i>
<i>Centro</i>	<i>2.268.062</i>	<i>2.769.805</i>	<i>22,12%</i>	<i>8.923.662</i>	<i>9.145.613</i>	<i>2,49%</i>
<i>Mezzogiorno</i>	<i>2.253.964</i>	<i>2.081.320</i>	<i>-7,66%</i>	<i>9.155.812</i>	<i>10.345.644</i>	<i>13,00%</i>

ORE AUTORIZZATE PER TRATTAMENTI DI INTEGRAZIONE SALARIALE

11 - Numero ore di CIG Straordinaria (CIGS) per regione e area geografica nel mese e nel periodo sottoindicato

REGIONE	MAGGIO		maggio 18 / maggio 17	Valori cumulati GENNAIO - MAGGIO		gen-mag 2018 / gen-mag 2017
	2017	2018	Variazione %	2017	2018	Variazione %
PIEMONTE	1.944.895	2.290.624	17,78%	12.463.203	7.894.349	-36,66%
VALLE D'AOSTA	-	-	-	-	15.622	-
LOMBARDIA	3.611.736	2.878.382	-20,30%	10.597.259	9.986.777	-5,76%
TRENTINO A. A.	162.661	51.587	-68,29%	778.589	231.216	-70,30%
VENETO	1.129.618	776.302	-31,28%	7.744.616	3.694.217	-52,30%
FRIULI V.G.	117.780	20.779	-82,36%	1.355.781	640.370	-52,77%
LIGURIA	121.882	704.310	477,86%	3.914.945	1.391.419	-64,46%
EMILIA ROMAGNA	1.499.596	516.754	-65,54%	8.766.169	3.885.096	-55,68%
TOSCANA	281.451	275.186	-2,23%	7.559.989	3.027.879	-59,95%
UMBRIA	522.788	44.536	-91,48%	1.868.863	723.983	-61,26%
MARCHE	344.222	250.604	-27,20%	3.792.118	3.495.520	-7,82%
LAZIO	1.121.540	1.413.382	26,02%	6.275.069	5.861.430	-6,59%
ABRUZZO	441.404	118.358	-73,19%	2.742.762	682.341	-75,12%
MOLISE	61.464	-	-	648.847	79.188	-87,80%
CAMPANIA	1.134.120	853.827	-24,71%	5.855.667	4.574.654	-21,88%
PUGLIA	13.765.844	1.692.600	-87,70%	17.968.086	5.333.582	-70,32%
BASILICATA	265.292	76.960	-70,99%	644.854	577.767	-10,40%
CALABRIA	24.024	232.065	865,97%	1.918.957	1.517.888	-20,90%
SICILIA	296.787	398.431	34,25%	3.534.424	2.537.975	-28,19%
SARDEGNA	92.091	235.919	156,18%	579.150	1.010.838	74,54%
ITALIA	26.939.195	12.830.606	-52,37%	99.009.348	57.162.111	-42,27%
<i>Nord Ovest</i>	<i>5.678.513</i>	<i>5.873.316</i>	<i>3,43%</i>	<i>26.975.407</i>	<i>19.288.167</i>	<i>-28,50%</i>
<i>Nord Est</i>	<i>2.909.655</i>	<i>1.365.422</i>	<i>-53,07%</i>	<i>18.645.155</i>	<i>8.450.899</i>	<i>-54,68%</i>
<i>Centro</i>	<i>2.270.001</i>	<i>1.983.708</i>	<i>-12,61%</i>	<i>19.496.039</i>	<i>13.108.812</i>	<i>-32,76%</i>
<i>Mezzogiorno</i>	<i>16.081.026</i>	<i>3.608.160</i>	<i>-77,56%</i>	<i>33.892.747</i>	<i>16.314.233</i>	<i>-51,87%</i>

ORE AUTORIZZATE PER TRATTAMENTI DI INTEGRAZIONE SALARIALE

11 bis - Numero ore di CIGS per solidarietà per regione e area geografica nel mese e nel periodo sottoindicato

REGIONE	MAGGIO		maggio 18 / maggio 17	Valori cumulati GENNAIO - MAGGIO		gen-mag 2018 / gen-mag 2017
	2017	2018	Variazione %	2017	2018	Variazione %
PIEMONTE	1.526.855	1.814.416	18,83%	8.488.587	4.429.252	-47,82%
VALLE D'AOSTA	-	-	-	-	5.286	-
LOMBARDIA	2.841.166	2.557.405	-9,99%	6.573.367	6.723.438	2,28%
TRENTINO A. A.	156.421	51.587	-67,02%	597.550	154.654	-74,12%
VENETO	465.701	495.363	6,37%	5.291.714	1.303.451	-75,37%
FRIULI V.G.	107.472	17.291	-83,91%	766.519	453.465	-40,84%
LIGURIA	1.887	22.237	1078,43%	246.024	240.335	-2,31%
EMILIA ROMAGNA	1.174.981	299.593	-74,50%	3.723.686	1.863.573	-49,95%
TOSCANA	147.181	121.451	-17,48%	5.080.974	1.287.599	-74,66%
UMBRIA	167.480	44.536	-73,41%	809.651	118.201	-85,40%
MARCHE	118.897	172.754	45,30%	2.712.376	2.767.488	2,03%
LAZIO	478.379	382.916	-19,96%	2.630.067	1.960.573	-25,46%
ABRUZZO	441.404	113.647	-74,25%	2.228.497	436.194	-80,43%
MOLISE	15.704	-	-	20.687	79.188	282,79%
CAMPANIA	835.721	696.225	-16,69%	3.540.903	3.667.434	3,57%
PUGLIA	185.484	361.820	95,07%	3.494.091	1.829.961	-47,63%
BASILICATA	232.812	76.960	-66,94%	544.703	393.567	-27,75%
CALABRIA	12.584	76.656	509,15%	659.987	866.503	31,29%
SICILIA	245.521	273.226	11,28%	1.522.953	1.750.371	14,93%
SARDEGNA	64.969	161.608	148,75%	227.332	654.567	187,93%
ITALIA	9.220.619	7.739.691	-16,06%	49.159.668	30.985.100	-36,97%
<i>Nord Ovest</i>	<i>4.369.908</i>	<i>4.394.058</i>	<i>0,55%</i>	<i>15.307.978</i>	<i>11.398.311</i>	<i>-25,54%</i>
<i>Nord Est</i>	<i>1.904.575</i>	<i>863.834</i>	<i>-54,64%</i>	<i>10.379.469</i>	<i>3.775.143</i>	<i>-63,63%</i>
<i>Centro</i>	<i>911.937</i>	<i>721.657</i>	<i>-20,87%</i>	<i>11.233.068</i>	<i>6.133.861</i>	<i>-45,39%</i>
<i>Mezzogiorno</i>	<i>2.034.199</i>	<i>1.760.142</i>	<i>-13,47%</i>	<i>12.239.153</i>	<i>9.677.785</i>	<i>-20,93%</i>

ORE AUTORIZZATE PER TRATTAMENTI DI INTEGRAZIONE SALARIALE

12 - Numero ore di CIG in Deroga (CIGD) per regione e area geografica nel mese e nel periodo sottoindicato

REGIONE	MAGGIO		maggio 18 / maggio 17	Valori cumulati GENNAIO - MAGGIO		gen-mag 2018 / gen-mag 2017
	2017	2018	Variazione %	2017	2018	Variazione %
PIEMONTE	21.504	7.069	-67,13%	412.795	10.386	-97,48%
VALLE D'AOSTA	-	-	-	2.665	-	-
LOMBARDIA	115.825	3.336	-97,12%	2.533.448	114.435	-95,48%
TRENTINO A. A.	-	306	-	71.816	306	-99,57%
VENETO	365.148	1.320	-99,64%	1.219.196	7.027	-99,42%
FRIULI V.G.	5.972	-	-	343.106	11.914	-96,53%
LIGURIA	56.514	-	-	293.780	21.832	-92,57%
EMILIA ROMAGNA	239.378	31	-99,99%	1.505.661	123.053	-91,83%
TOSCANA	127.408	50.492	-60,37%	1.000.463	215.161	-78,49%
UMBRIA	10.760	5.552	-48,40%	1.190.975	9.572	-99,20%
MARCHE	53.390	16.337	-69,40%	1.953.180	161.531	-91,73%
LAZIO	118.611	16.429	-86,15%	2.065.263	315.652	-84,72%
ABRUZZO	10.532	33.440	217,51%	223.158	205.209	-8,04%
MOLISE	96	-	-	65.736	1.338	-97,96%
CAMPANIA	65.158	6.533	-89,97%	1.645.140	76.072	-95,38%
PUGLIA	94.022	63.786	-32,16%	1.844.957	337.543	-81,70%
BASILICATA	-	-	-	272.151	5.552	-97,96%
CALABRIA	57.462	6.983	-87,85%	317.310	53.944	-83,00%
SICILIA	33.671	3.920	-88,36%	474.356	426.459	-10,10%
SARDEGNA	5.546	2.492	-55,07%	159.035	22.031	-86,15%
ITALIA	1.380.997	218.026	-84,21%	17.594.191	2.119.017	-87,96%
<i>Nord Ovest</i>	<i>193.843</i>	<i>10.405</i>	<i>-94,63%</i>	<i>3.242.688</i>	<i>146.653</i>	<i>-95,48%</i>
<i>Nord Est</i>	<i>610.498</i>	<i>1.657</i>	<i>-99,73%</i>	<i>3.139.779</i>	<i>142.300</i>	<i>-95,47%</i>
<i>Centro</i>	<i>310.169</i>	<i>88.810</i>	<i>-71,37%</i>	<i>6.209.881</i>	<i>701.916</i>	<i>-88,70%</i>
<i>Mezzogiorno</i>	<i>266.487</i>	<i>117.154</i>	<i>-56,04%</i>	<i>5.001.843</i>	<i>1.128.148</i>	<i>-77,45%</i>

Prestazioni di disoccupazione e mobilità

Cenni normativi

La **NASpl** è una prestazione economica che sostituisce l'indennità di disoccupazione denominata Assicurazione Sociale per l'Impiego (ASpl). È una prestazione erogata a favore dei lavoratori dipendenti che abbiano perduto involontariamente l'occupazione, per gli eventi di disoccupazione che si verificano dal 1° maggio 2015.

Sono coperti da tutela tutti i lavoratori dipendenti ad eccezione degli operai agricoli (coperti da specifica tutela) e i lavoratori a tempo indeterminato della pubblica amministrazione. Il lavoratore che perde involontariamente il lavoro può beneficiare della prestazione se, in stato di disoccupazione, può far valere almeno 13 settimane di contribuzione nei quattro anni precedenti l'inizio del periodo di disoccupazione e almeno trenta giornate di lavoro effettivo nei dodici mesi che precedono l'inizio del periodo di disoccupazione.

La prestazione prevede una durata pari alla metà delle settimane di contribuzione contro la disoccupazione nei quattro anni precedenti l'inizio del periodo di disoccupazione non considerando i periodi di contribuzione che hanno già dato luogo a prestazioni di disoccupazione precedenti. La durata massima è di 24 mesi.

La **mobilità** è un intervento a sostegno di particolari categorie di lavoratori licenziati da aziende in difficoltà che garantisce al lavoratore un' indennità sostitutiva della retribuzione e ne favorisce il reinserimento nel mondo del lavoro. L'indennità spetta ai lavoratori a tempo indeterminato con qualifica di operaio, impiegato o quadro, licenziati, collocati in mobilità e iscritti nelle relative liste, in possesso di un'anzianità aziendale di almeno 12 mesi, di cui almeno sei di effettivo lavoro.

La prestazione riguarda i lavoratori delle seguenti tipologie di imprese:

- imprese industriali che hanno impiegato mediamente più di 15 dipendenti nell'ultimo semestre;
- imprese commerciali che hanno impiegato mediamente più di 200 dipendenti nell'ultimo semestre;
- cooperative che rientrano nell'ambito della disciplina della mobilità, che hanno impiegato mediamente più di 15 dipendenti nell'ultimo semestre;
- imprese artigiane dell'indotto, nel solo caso in cui anche l'azienda committente ha fatto ricorso alla mobilità;
- aziende commerciali che hanno impiegato mediamente tra 50 e 200 dipendenti nell'ultimo semestre;
- agenzie di viaggio e turismo che hanno impiegato mediamente più di 50 dipendenti nell'ultimo semestre;
- imprese di vigilanza che hanno impiegato mediamente più di 15 dipendenti nell'ultimo semestre.

Dal 01.01.2005 al personale, anche viaggiante, dei vettori aerei e delle società da questi derivanti, indipendentemente dal limite numerico dei dipendenti occupati nell'ultimo semestre.

La **DIS COLL** è una prestazione di sostegno al reddito dei collaboratori coordinati e continuativi, anche a progetto, iscritti in via esclusiva alla Gestione separata presso l'INPS, che abbiano perduto involontariamente la propria occupazione. Nata in via sperimentale nel 2015 in sostituzione dell'indennità "una tantum", la DIS COLL, dopo essere stata riconfermata negli anni successivi, è diventata una prestazione strutturale con la Legge n.81 del 22 maggio 2017 art.7 per gli eventi di disoccupazione verificatisi a decorrere dal 1° luglio 2017. Quest'ultimo provvedimento normativo ha introdotto il finanziamento della prestazione con un'aliquota contributiva aggiuntiva, pari allo 0,51 per cento, a carico, oltre che delle categorie aventi diritto alla prestazione, anche degli amministratori e dei sindaci, iscritti in via esclusiva alla Gestione separata presso l'INPS. La DIS-COLL è corrisposta mensilmente per un numero di mesi pari alla metà dei mesi di contribuzione (minimo 3) presenti nel periodo compreso tra il 1° gennaio dell'anno civile precedente l'evento di cessazione del rapporto di collaborazione e l'evento stesso e comunque può essere corrisposta per una durata massima di sei mesi.

La fruizione dell'indennità DIS-COLL non dà diritto alla contribuzione figurativa.

Prestazioni di disoccupazione

13 - Serie storica mensile delle domande presentate di disoccupazione, NASpl, ASpl, mini ASpl, mobilità e DisColl

TIPO INTERVENTO	domande presentate												
	aprile 17	maggio 17	giugno 17	luglio 17	agosto 17	settembre 17	ottobre 17	novembre 17	dicembre 17	gennaio 18	febbraio 18	marzo 18	aprile 18
Disoccupazione ordinaria e speciale edile	607	600	454	519	358	1.015	1.613	1.330	827	713	541	523	504
Mobilità	1.729	812	188	130	46	94	173	266	215	57	64	382	1.367
Disoccupazione ordinaria ai lavoratori sospesi													
ASPI	8	13	9	14	9	12	8	13	11	10	7	8	4
MINI ASPI	1	5	2	3	2	1	1	2	1	3	2	1	1
NASPI	102.722	95.686	131.730	250.954	103.384	217.085	282.796	208.236	124.943	174.566	108.017	105.605	118.361
DisColl	564	1.236	2.368	4.070	2.151	1.251	1.425	2.700	1.558	2.019	1.302	1.171	1.150
TOTALE	105.631	98.352	134.751	255.690	105.950	219.458	286.016	212.547	127.555	177.368	109.933	107.690	121.387

Prestazioni di disoccupazione

14 - Serie storica mensile delle domande presentate di disoccupazione non agricola con requisiti ordinari e speciale edile, ASpl, mini ASpl, NASpl, mobilità e DisColl

Periodo gennaio 2015 - aprile 2018 (Dati provvisori definiti sulla base dei dati di archivio al 2 giugno 2018)

ANNO	Numero domande mensili												Totale gennaio-aprile	Totale annuo
	Tipologia di beneficio	Gennaio	Febbraio	Marzo	Aprile	Maggio	Giugno	Luglio	Agosto	Settembre	Ottobre	Novembre		
ANNO 2015														
Disoccupazione *	588	419	358	605	466	338	385	255	715	1.209	1.039	799	1.970	7.176
Mobilità	15.691	7.664	6.129	5.526	5.919	6.836	7.042	3.671	5.261	5.763	6.603	18.856	35.010	94.961
Disocc. ai lavoratori sospesi	6.841	3.612	4.612	3.963	3.139	2.109	2.685	732	2.909	113			19.028	30.715
ASpl	143.396	91.999	91.691	102.285	40.834	5.905	1.165	400	489	348	173	177	429.371	478.862
MINI ASpl	54.353	34.215	33.527	36.542	16.952	2.963	394	125	148	100	61	52	158.637	179.432
NASpl**					47.465	135.286	249.022	94.139	209.673	251.122	191.024	131.311	0	1.309.042
DisColl					3.126	3.569	5.508	3.284	2.412	2.969	1.781	2.063	0	23.812
Totale	220.869	137.909	136.317	148.921	117.901	157.006	266.201	102.606	221.607	260.724	200.681	153.258	644.016	2.124.000
ANNO 2016														
Disoccupazione *	581	566	472	612	515	470	445	358	692	1.408	1.306	829	2.231	8.254
Mobilità	5.621	4.304	3.796	5.818	5.569	5.523	4.947	4.799	3.841	4.983	4.635	12.376	19.539	66.212
Disocc. ai lavoratori sospesi														
ASpl	167	140	86	33	37	30	40	20	26	18	28	4	426	629
MINI ASpl	45	48	27	7	16	3	7	5	6	8	4	1	127	177
NASpl**	143.723	101.888	95.025	107.938	89.900	121.338	231.852	96.431	213.382	252.710	195.962	125.519	448.574	1.775.668
DisColl	3.828	2.058	1.124	1.121	975	1.805	2.901	1.818	1.406	1.325	1.237	1.084	8.131	20.682
Totale	153.965	109.004	100.530	115.529	97.012	129.169	240.192	103.431	219.353	260.452	203.172	139.813	479.028	1.671.622
ANNO 2017														
Disoccupazione *	671	528	544	607	600	454	519	358	1.015	1.613	1.330	827	2.350	9.066
Mobilità	9.043	1.823	2.566	1.729	812	188	130	46	94	173	266	215	15.161	17.085
Disocc. ai lavoratori sospesi													0	
ASpl	22	16	16	8	13	9	14	9	12	8	13	11	62	151
MINI ASpl	6	6	4	1	5	2	3	2	1	1	2	1	17	34
NASpl**	155.746	103.668	110.111	102.722	95.686	131.730	250.954	103.384	217.085	282.796	208.236	124.943	472.247	1.887.061
DisColl	1.668	800	235	564	1.236	2.368	4.070	2.151	1.251	1.425	2.700	1.558	3.267	20.026
Totale	167.156	106.841	113.476	105.631	98.352	134.751	255.690	105.950	219.458	286.016	212.547	127.955	493.104	1.933.423
ANNO 2018														
Disoccupazione *	713	541	523	504									2.281	2.281
Mobilità	57	64	382	1.367									1.670	1.670
Disocc. ai lavoratori sospesi														
ASpl	10	7	8	4									29	29
MINI ASpl	3	2	1	1									7	7
NASpl**	174.566	108.017	105.605	118.361									506.349	506.349
DisColl	2.019	1.302	1.171	1.150									5.642	5.642
Totale	177.368	109.933	107.690	121.387									516.378	516.378
Variazione % 2017/2016														
Disoccupazione	15,5%	-6,7%	15,3%	-0,8%	16,5%	-3,4%	16,6%	0,0%	46,7%	14,6%	1,8%	-0,2%	5,3%	9,8%
Mobilità	60,9%	-57,6%	-32,4%	-70,3%	-85,4%	-96,6%	-97,4%	-99,0%	-97,6%	-96,5%	-94,3%	-98,3%	-22,4%	-74,2%
Disocc. ai lavoratori sospesi														
ASpl	-86,8%	-88,6%	-81,4%	-75,8%	-64,9%	-70,0%	-65,0%	-55,0%	-53,8%	-55,6%	-53,6%	175,0%	-85,4%	-76,0%
MINI ASpl	-86,7%	-87,5%	-85,2%	-85,7%	-68,8%	-33,3%	-57,1%	-60,0%	-83,3%	-87,5%	-50,0%	0,0%	-86,6%	-80,8%
NASpl	8,4%	1,7%	15,9%	-4,8%	6,4%	8,6%	8,2%	7,2%	1,7%	11,9%	6,3%	-0,5%	5,3%	6,3%
DisColl	-56,4%	-61,1%	-79,1%	-49,7%	26,8%	31,2%	40,3%	18,3%	-11,0%	7,5%	118,3%	43,7%	-59,8%	-3,2%
Totale	8,6%	-2,0%	12,9%	-8,6%	1,4%	4,3%	6,5%	2,4%	0,0%	9,8%	4,6%	-8,8%	2,9%	3,3%
Variazione % 2018/2017														
Disoccupazione	6,3%	2,5%	-3,9%	-17,0%									-2,9%	-74,8%
Mobilità	-99,4%	-96,5%	-85,1%	-20,9%									-87,7%	-89,1%
Disocc. ai lavoratori sospesi														
ASpl	-54,5%	-56,3%	-50,0%	-50,0%									-53,2%	-80,8%
MINI ASpl	-50,0%	-66,7%	-75,0%	0,0%									-58,8%	-79,4%
NASpl	12,1%	4,2%	-4,1%	15,2%									7,3%	-73,2%
DisColl	21,0%	62,8%	398,3%	103,9%									72,7%	-71,8%
Totale	6,1%	2,9%	-5,1%	14,9%									4,7%	-73,3%

INPS - Coordinamento Generale Statistico Attuale

* Da gennaio 2013 sono entrate in vigore le nuove misure per la disoccupazione involontaria ASpl e MiniASpl pertanto le domande pervenute che si riferiscono a licenziamenti avvenuti entro il 31 dicembre 2012 continuano ad essere classificate nell'ambito della disoccupazione ordinaria, mentre per i licenziamenti avvenuti successivamente al 31 dicembre 2012 le domande pervenute sono classificate nell'ambito ASpl e Mini ASpl.

** Da maggio 2015 è entrata in vigore la "Nuova prestazione di Assicurazione Sociale per l'Impiego" (NASpl), che sostituisce le indennità di disoccupazione ASpl e mini ASpl. Pertanto le domande di prestazione di disoccupazione involontaria che si riferiscono a rapporti di lavoro con data di cessazione entro il 30 aprile 2015 continuano ad essere classificate come ASpl o mini ASpl, mentre le domande che si riferiscono a rapporti di lavoro cessati a partire dal 1° maggio 2015 sono classificate come NASpl.

Prestazioni di disoccupazione

15 - Distribuzione regionale delle domande di prestazione NASpI

Mesi presentazione domanda: gennaio 2016-aprile 2018 (dati provvisori definiti sulla base dei dati di archivio al 2 giugno 2018)

REGIONE	Domande presentate da gennaio a dicembre 2016	Domande presentate da gennaio a dicembre 2017	Domande presentate da gennaio a aprile 2018
Piemonte	95.819	103.567	34.296
Valle d'Aosta	6.377	6.739	2.066
Liguria	47.903	50.053	11.930
Lombardia	219.337	233.251	72.316
Trentino-Alto Adige	61.600	65.931	21.400
Veneto	137.790	146.184	37.350
Friuli-Venezia Giulia	32.380	35.140	9.604
Emilia-Romagna	140.663	149.632	37.673
Toscana	117.254	126.857	30.450
Umbria	22.484	23.659	7.135
Marche	49.485	52.349	13.365
Lazio	141.282	153.192	45.257
Abruzzo	49.049	51.861	13.919
Molise	9.709	10.165	2.915
Campania	193.905	205.097	51.019
Puglia	131.557	138.603	35.906
Basilicata	20.510	20.684	5.539
Calabria	63.986	67.583	16.462
Sicilia	154.091	161.585	41.077
Sardegna	80.487	84.929	16.870
ITALIA	1.775.668	1.887.061	506.549
NORD OVEST	369.436	393.610	120.608
NORD EST	372.433	396.887	106.027
CENTRO	330.505	356.057	96.207
MEZZOGIORNO	703.294	740.507	183.707

INPS - Coordinamento Generale Statistico Attuariale

* Da maggio 2015 è entrata in vigore la "Nuova prestazione di Assicurazione Sociale per l'Impiego" (NASpI), che sostituisce le indennità di disoccupazione ASpI e mini ASpI. Pertanto le domande di prestazione di disoccupazione involontaria che si riferiscono a rapporti di lavoro con data di cessazione entro il 30 aprile 2015 continuano ad essere classificate come ASpI o mini ASpI, mentre le domande che si riferiscono a rapporti di lavoro cessati a partire dal 1° maggio 2015 sono classificate come NASpI.

Prestazioni di disoccupazione

16 - Serie storica mensile dei beneficiari di disoccupazione non agricola con requisiti ordinari e speciale edile, ASpl, mini ASpl, NASpl, mobilità e DisCol e beneficiari complessivi annui di disoccupazione agricola

Periodo gennaio 2015 - gennaio 2018 (Dati provvisori definiti sulla base dei dati di archivio al 2 giugno 2018)

ANNO	Numero beneficiari mensili *												Beneficiari di Disoccupazione agricola**			
	Gennaio	Febbraio	Marzo	Aprile	Maggio	Giugno	Luglio	Agosto	Settembre	Ottobre	Novembre	Dicembre	Media gennaio	Media annua		
ANNO 2015																
Disoccupazione	2.601	2.516	2.355	2.165	1.739	1.429	1.327	1.295	1.681	2.217	2.526	2.684	2.601	2.045		539.889
Mobilità (esclusa deroga)	213.823	201.004	198.081	192.314	189.696	183.783	179.117	182.097	176.708	172.851	168.111	175.478	213.823	186.089		
Mobilità in deroga	17.988	15.589	15.384	15.041	14.860	13.533	9.912	9.881	8.838	8.872	8.882	9.059	17.988	12.322		
Disoccupazione ai lavoratori sospesi	5.280	6.915	6.570	5.202	4.459	3.935	3.042	2.295	2.259	740	402	145	5.280	3.437		
ASpl	727.344	700.347	698.398	654.831	593.440	502.124	414.864	370.111	334.514	289.543	262.100	231.224	727.344	481.570		
MINI ASpl	180.079	154.868	141.045	129.459	110.925	80.747	52.316	34.051	24.364	17.708	13.793	11.368	180.079	79.227		
NASpl***					36.117	150.053	372.702	455.392	571.129	651.954	774.247	826.949		479.818		
DisCol	28	276	700	1.722	2.535	4.087	7.037	8.787	8.929	7.513	6.798	6.577	28	4.582		
ANNO 2016																
Disoccupazione	2.741	2.706	2.671	2.361	1.982	1.727	1.610	1.554	1.803	2.538	2.926	3.052	2.741	2.306		534.365
Mobilità (esclusa deroga)	174.324	163.170	159.440	155.818	152.466	147.083	144.681	145.560	140.025	136.440	130.839	132.420	174.324	148.539		
Mobilità in deroga	8.746	8.685	8.686	8.638	8.566	8.733	8.647	8.325	8.308	7.979	7.702	7.497	8.746	8.368		
Disoccupazione ai lavoratori sospesi	0	0	0	0	0	0	0	0	0	0	0	0	0	0		
ASpl	186.916	138.107	105.073	81.935	67.810	53.812	42.231	35.421	30.576	27.238	22.925	20.228	186.916	67.689		
MINI ASpl	4.722	3.628	2.782	2.084	1.310	966	576	289	108	79	0	0	4.722	1.287		
NASpl***	863.842	837.064	838.167	807.167	778.449	779.715	912.140	941.588	1.036.646	1.099.546	1.140.323	1.133.963	863.842	928.886		
DisCol	7.909	7.350	6.708	6.183	5.390	5.234	5.675	5.234	4.748	3.966	3.525	3.322	7.909	5.439		
ANNO 2017																
Disoccupazione	3.081	2.984	2.934	2.727	2.141	1.774	1.675	1.578	2.111	2.739	3.038	3.100	3.081	2.490		
Mobilità (esclusa deroga)	126.637	114.471	108.505	103.364	96.684	89.291	84.455	81.387	74.992	68.390	61.317	58.554	126.637	89.004		
Mobilità in deroga	6.156	5.635	5.258	4.915	4.603	4.327	3.626	3.400	3.364	3.415	3.350	3.279	6.156	4.277		
Disoccupazione ai lavoratori sospesi	0	0	0	0	0	0	0	0	0	0	0	0	0	0		
ASpl	24.672	20.875	19.420	18.731	16.845	14.500	12.711	11.626	10.760	9.559	7.915	6.886	24.672	14.542		
MINI ASpl	0	0	0	0	0	0	0	0	0	0	0	0	0	0		
NASpl***	1.146.731	1.079.249	1.050.048	1.013.778	965.106	945.968	1.085.332	1.085.875	1.157.864	1.196.333	1.229.265	1.213.277	1.146.731	1.098.736		
DisCol	3.722	3.301	3.000	2.855	2.439	3.084	5.269	6.081	5.764	4.361	4.704	4.910	3.722	4.141		
ANNO 2018																
Disoccupazione	3.069												3.069	3.069		
Mobilità (esclusa deroga)	48.054												48.054	48.054		
Mobilità in deroga	2.850												2.850	2.850		
Disoccupazione ai lavoratori sospesi	0												0	0		
ASpl	6.305												6.305	6.305		
MINI ASpl	0												0	0		
NASpl***	1.221.712												1.221.712	1.221.712		
DisCol	5.330												5.330	5.330		
Variazione % 2016/2015																
Disoccupazione	5,4%	7,6%	13,4%	9,1%	14,0%	20,9%	21,3%	20,0%	7,2%	14,5%	15,8%	13,7%	5,4%	12,8%		-1,0%
Mobilità (esclusa deroga)	-18,5%	-18,8%	-19,5%	-19,0%	-19,5%	-20,0%	-19,2%	-20,1%	-20,8%	-21,1%	-22,2%	-24,5%	-18,5%	-20,2%		
Mobilità in deroga	-51,4%	-44,3%	-43,5%	-42,6%	-42,4%	-35,5%	-12,8%	-15,7%	-7,3%	-10,1%	-13,3%	-17,2%	-51,4%	-32,1%		
Disoccupazione ai lavoratori sospesi													-100,0%	-100,0%		
ASpl	-74,3%	-80,3%	-85,0%	-87,5%	-88,6%	-89,3%	-89,8%	-90,4%	-90,9%	-90,6%	-91,3%	-91,3%	-74,3%	-85,9%		
MINI ASpl	-97,4%	-97,7%	-98,0%	-98,4%									-97,4%	-98,2%		
NASpl					2055,4%	419,6%	144,7%	106,8%	81,5%	68,7%	47,3%	37,1%		93,8%		
DisCol					112,6%	28,1%	-19,4%	-40,4%	-46,6%	-47,2%	-48,1%	-49,5%		18,7%		
Variazione % 2017/2016																
Disoccupazione	12,4%	10,3%	9,8%	15,5%	8,0%	3,7%	4,0%	1,5%	17,1%	7,9%	3,8%	1,6%	12,4%	8,0%		
Mobilità (esclusa deroga)	-27,4%	-29,8%	-31,9%	-33,7%	-36,7%	-39,2%	-41,6%	-44,1%	-46,4%	-49,9%	-53,1%	-55,8%	-27,4%	-40,2%		
Mobilità in deroga	-29,6%	-35,1%	-39,5%	-43,1%	-46,3%	-50,5%	-58,1%	-59,2%	-59,0%	-57,2%	-56,5%	-56,3%	-29,6%	-48,9%		
Disoccupazione ai lavoratori sospesi																
ASpl	-86,8%	-84,9%	-81,5%	-77,1%	-75,2%	-73,1%	-69,9%	-67,2%	-64,8%	-64,9%	-65,5%	-66,0%	-86,8%	-78,5%		
MINI ASpl													-100,0%	-100,0%		
NASpl	32,7%	28,9%	26,8%	25,6%	24,0%	21,3%	16,8%	15,3%	11,7%	8,8%	7,8%	7,0%	32,7%	17,8%		
DisCol	-52,9%	-55,1%	-55,3%	-53,8%	-51,0%	-41,1%	-7,2%	16,2%	20,9%	10,0%	33,4%	47,8%	-52,9%	-23,9%		
Variazione % 2018/2017																
Disoccupazione	-0,4%												-0,4%	23,2%		
Mobilità (esclusa deroga)	-62,1%												-62,1%	-46,0%		
Mobilità in deroga	-53,7%												-53,7%	-33,4%		
Disoccupazione ai lavoratori sospesi																
ASpl	-74,4%												-74,4%	-56,6%		
MINI ASpl																
NASpl	6,5%												6,5%	11,6%		
DisCol	-43,2%												-43,2%	28,7%		

INPS - Coordinamento Generale Statistico Attuariale

* Dettaglio mensile relativo all'anno di riferimento di quanti hanno beneficiato di almeno 1 gg di mese di indennità
 ** Soggetti che hanno presentato la domanda entro il mese di marzo dell'anno di riferimento per periodi di disoccupazione dell'anno precedente.
 *** I dati sulla prestazione NASpl sono provvisori e stimati sulla base delle domande NASpl ancora in esame.

INPS - Coordinamento Generale Statistico attuariale

APPENDICE:

Aggiornamento del tasso di utilizzo del numero delle ore CIG autorizzate ("tiraggio")

CASSA INTEGRAZIONE GUADAGNI

1 - Tiraggio degli anni 2016, 2017 e 2018(Gennaio-Marzo) - Confronti per tipologia d'intervento

	CIG Ordinaria	CIG Straordinaria e in Deroga	Totale
Anno 2016			
Totale ore autorizzate nell'anno 2016 (c)	137.571.664	439.250.601	576.822.265
di cui ore utilizzate fino a Marzo 2018 (d)	60.249.437	195.243.633	255.493.071
Tiraggio anno 2016 (d)/(c)	43,79%	44,45%	44,29%
Anno 2017			
Totale ore autorizzate nell'anno 2017 (e)	104.895.870	244.160.075	349.055.945
di cui ore utilizzate fino a Marzo 2018 (f)	45.526.273	89.759.835	135.286.109
Tiraggio anno 2017 (f)/(e)	43,40%	36,76%	38,76%
Anno 2018 (Gennaio-Marzo)			
Totale ore autorizzate nell'anno 2018 (Gennaio-Marzo) (e)	26.291.215	35.872.842	62.164.057
di cui ore utilizzate fino a Marzo 2018 (f)	9.384.926	6.038.791	15.423.717
Tiraggio anno 2018 (f)/(e)	35,70%	16,83%	24,81%

CASSA INTEGRAZIONE GUADAGNI

2 - Tiraggio del periodo Gennaio-Marzo degli anni 2016, 2017 e 2018 - Confronti omogenei per tipologia d'intervento

	CIG Ordinaria	CIG Straordinaria e in Deroga	Totale
Gennaio-Marzo 2016			
Totale ore autorizzate nel periodo Gennaio-Marzo 2016 (a)	30.110.842	139.003.398	169.114.240
di cui ore utilizzate fino al mese stesso (b)	8.516.869	43.579.982	52.096.851
Tiraggio Marzo 2016 (b)/(a)	28,29%	31,35%	30,81%
Gennaio-Marzo 2017			
Totale ore autorizzate nel periodo Gennaio-Marzo 2017 (c)	28.689.412	73.062.592	101.752.004
di cui ore utilizzate fino al mese stesso (d)	9.529.462	17.121.439	26.650.901
Tiraggio Marzo 2017 (d)/(c)	33,22%	23,43%	26,19%
Gennaio-Marzo 2018			
Totale ore autorizzate nel periodo Gennaio-Marzo 2018 (e)	26.291.215	35.872.842	62.164.057
di cui ore utilizzate fino al mese stesso (f)	9.384.926	6.038.791	15.423.717
Tiraggio Marzo 2018 (f)/(e)	35,70%	16,83%	24,81%