



*Coordinamento Generale Statistico attuariale*

## **Cassa Integrazione Guadagni e Disoccupazione**

**Ore autorizzate per trattamenti di integrazione salariale,  
domande e beneficiari di disoccupazione e mobilità**

### **REPORT MENSILE APRILE 2018**

*In data 2 Giugno 2017 è stata effettuata la rilettura degli archivi, pertanto i dati pubblicati prima di tale data potrebbero aver subito variazioni*

#### **APPENDICE:**

**Aggiornamento del tasso di utilizzo del numero delle ore CIG autorizzate ("tiraggio")**

## Ore autorizzate per trattamenti di integrazione salariale, domande e beneficiari di disoccupazione e mobilità

### INDICE

#### Sintesi

##### Ore autorizzate per trattamenti di integrazione salariale

###### Cenni normativi

Tav. 1 (Graf. Tav. 1)	Serie storica annuale del numero di ore per tipologia d'intervento - Periodo dal 1980 al 2017
Tav. 2 (Graf.A e Graf.B Tav. 2)	Serie storica mensile da aprile 2017 delle ore per tipologia d'intervento (valori assoluti e variazioni %)
Tav. 3 (Graf.A e Graf.B Tav. 3)	Serie storica mensile da aprile 2017 delle ore TOTALI per area geografica (valori assoluti e variazioni %)
Tav. 4 (Graf.A e Graf.B Tav. 4)	Serie storica mensile da aprile 2017 delle ore di CIG Ordinaria (CIGO) per area geografica (valori assoluti e variazioni %)
Tav. 5 (Graf.A e Graf.B Tav. 5)	Serie storica mensile da aprile 2017 delle ore di CIG Straordinaria (CIGS) per area geografica (valori assoluti e variazioni %)
Tav. 5 bis (Graf.A e Graf.B Tav. 5 bis)	Serie storica mensile da aprile 2017 delle ore di CIGS per solidarietà per area geografica (valori assoluti e variazioni %)
Tav. 6 (Graf. Tav. 6)	Serie storica mensile da aprile 2017 delle ore di CIG in Deroga (CIGD) per area geografica (valori assoluti e variazioni %)
Tav. 7 (Graf. Tav. 7)	Numero ore per tipologia d'intervento e qualifica del lavoratore nel mese in esame e nello stesso mese dell'anno precedente (compresi i valori cumulati a aprile)
Tav. 8 (Graf. Tav. 8)	Numero ore per tipologia d'intervento e ramo di attività nel mese in esame e nello stesso mese dell'anno precedente
Tav. 9 (Graf. Tav. 9)	Numero ore TOTALI per regione e area geografica nel mese in esame e nello stesso mese dell'anno precedente (compresi i valori cumulati a aprile)
Tav. 10	Numero ore di CIG Ordinaria (CIGO) per regione e area geografica nel mese in esame e nello stesso mese dell'anno precedente (compresi i valori cumulati a aprile)
Tav. 11	Numero ore di CIG Straordinaria (CIGS) per regione e area geografica nel mese in esame e nello stesso mese dell'anno precedente (compresi i valori cumulati a aprile)
Tav. 11 bis	Numero ore di CIGS per solidarietà per regione e area geografica nel mese in esame e nello stesso mese dell'anno precedente (compresi i valori cumulati a aprile)
Tav. 12	Numero ore di CIG in Deroga (CIGD) per regione e area geografica nel mese in esame e nello stesso mese dell'anno precedente (compresi i valori cumulati a aprile)

##### Prestazioni di disoccupazione e mobilità

###### Cenni normativi

Tav. 13	Serie storica mensile delle domande presentate di disoccupazione, NASpl, ASpl, mini ASpl e mobilità
Tav. 14	Serie storica mensile delle domande presentate di disoccupazione non agricola con requisiti ordinari e speciale edile, ASpl, mini ASpl, NASpl e mobilità
Tav. 15	Distribuzione regionale delle domande di prestazione ASpl, NASpl, MINI ASpl
Tav. 16	Serie storica mensile dei beneficiari di disoccupazione non agricola con requisiti ordinari e speciale edile, ASpl, mini ASpl, NASpl e mobilità e beneficiari complessivi annui di disoccupazione agricola

### APPENDICE

#### Appendice

Tiraggio degli anni 2016, 2017 e 2018 (Gennaio-Febbraio) - Confronti per tipologia d'intervento  
Tiraggio del periodo Gennaio-Febbraio degli anni 2016 2017 2017 - Confronti omogenei per tipologia d'intervento

## Ore autorizzate per trattamenti di integrazione salariale

Nel mese di aprile 2018 il numero di ore di cassa integrazione complessivamente autorizzate è stato pari a 19,4 milioni, in diminuzione del 15,4% rispetto allo stesso mese del 2017 (23,0 milioni).

**INTERVENTI ORDINARI (CIGO)** - Le ore di cassa integrazione ordinaria autorizzate ad aprile 2018 sono state 9,1 milioni. Un anno prima, nel mese di aprile 2017, erano state 7,4 milioni: di conseguenza, la variazione tendenziale è pari a +21,9%. In particolare, la variazione tendenziale è stata pari a +8,7% nel settore Industria e +49,4% nel settore Edilizia. La variazione congiunturale registra nel mese di aprile 2018 rispetto al mese precedente un decremento pari al 7,5%.

**INTERVENTI STRAORDINARI (CIGS)** - Il numero di ore di cassa integrazione straordinaria autorizzate ad aprile 2018 è stato pari a 10,1 milioni, di cui 6,1 milioni per solidarietà, registrando una diminuzione pari al 25,7% rispetto allo stesso mese dell'anno precedente, che registrava 13,5 milioni di ore autorizzate. Nel mese di aprile 2018 rispetto al mese precedente si registra una variazione congiunturale pari al -14,5%.

**INTERVENTI IN DEROGA (CIGD)** - Gli interventi in deroga sono stati pari a 0,3 milioni di ore autorizzate ad aprile 2018 registrando un decremento del 84,5% se raffrontati con aprile 2017, mese nel quale erano state autorizzate 2,0 milioni di ore. La variazione congiunturale registra nel mese di aprile 2018 rispetto al mese precedente un decremento pari al 18,4%.

### **I dati relativi alla fruizione delle integrazioni salariali degli ultimi anni non sono agevolmente confrontabili in quanto risentono delle modifiche sostanziali e procedurali introdotte dalla riforma globale di tale istituto.**

Il d. lgs. 148/2015 ha introdotto importanti novità in materia di integrazioni salariali sia per le aziende che per i lavoratori.

Per quanto riguarda le aziende:

- Introduzione di un nuovo concetto di unità produttiva;
- Modifica circa la durata delle prestazioni: la durata massima complessiva dei trattamenti Ordinari e Straordinari non può superare i 24 mesi nel quinquennio mobile. Nel caso del settore edile la durata massima è di 30 mesi. Le ore di CIGO autorizzate non possono eccedere il limite di un terzo delle ore ordinarie lavorabili nel biennio mobile, con riferimento a tutti i lavoratori dell'unità produttiva mediamente occupati nel semestre precedente la domanda.

Per quanto riguarda i lavoratori:

- Nella platea dei beneficiari vengono inclusi anche gli apprendisti assunti con contratto di apprendistato professionalizzante.
- Introduzione del requisito soggettivo dell'anzianità di effettivo lavoro, cioè, alla data di presentazione della domanda, il lavoratore deve aver maturato un'anzianità di almeno 90 giorni presso l'unità produttiva per la quale è richiesto il trattamento.

Inoltre a partire dal 1° gennaio 2016 vengono abolite le commissioni provinciali per l'autorizzazione delle ore di CIGO; l'autorizzazione dei trattamenti ordinari viene disposta direttamente dalla Sede INPS territorialmente competente. Per quanto riguarda la CIGS a partire dal 1° gennaio 2016 viene esclusa come causale di autorizzazione la cessazione dell'attività produttiva dell'azienda o di un ramo di essa.

## Disoccupazione, NASpl, ASpl, miniASpl e mobilità

Il primo maggio 2015 è entrata in vigore la "Nuova prestazione di Assicurazione Sociale per l'Impiego" (NASpl), che sostituisce le indennità di disoccupazione ASpl e mini ASpl. Pertanto le domande di prestazione che si riferiscono ad eventi di disoccupazione involontaria verificatisi entro il 30 aprile 2015 continuano ad essere classificate come ASpl o mini ASpl, mentre le domande che si riferiscono ad eventi di disoccupazione involontaria verificatisi a partire dal 1<sup>o</sup> maggio 2015, sono classificate come NASpl.

Nel mese di marzo 2018 sono state presentate 105.598 domande di NASpl. Nello stesso mese sono state inoltrate 710 domande di ASpl, mini ASpl, disoccupazione e mobilità, per un totale di 106.308 domande, il -6,1% rispetto al mese di marzo 2017 (113.220 domande).

## Ore autorizzate per trattamenti di integrazione salariale

### Cenni normativi

La **Cassa Integrazione Guadagni** è una prestazione finalizzata a sostituire o integrare la retribuzione ed è destinata ai lavoratori sospesi dal lavoro o che operano con orario ridotto a causa di difficoltà produttive dell'azienda. Possono usufruire dell'integrazione salariale gli operai, gli impiegati e i quadri mentre sono esclusi i dirigenti gli apprendisti e i lavoratori a domicilio.

La **CIGO** (Cassa Integrazione Guadagni Ordinaria) è rivolta alle aziende industriali non edili e alle aziende industriali ed artigiane dell'edilizia e del settore lapideo che sospendono o riducono l'attività aziendale a causa di eventi temporanei e transitori quali ad es. la mancanza di commesse, le avversità atmosferiche. Può essere concessa per 13 settimane, più eventuali proroghe fino a 12 mesi; in determinate aree territoriali il limite è elevato a 24 mesi.

L'intervento di **CIGS** (Cassa Integrazione Guadagni Straordinaria) può essere richiesto per ristrutturazione, riorganizzazione e riconversione aziendale, per crisi aziendale di particolare rilevanza sociale e in caso di procedure concorsuali, quali fallimento, liquidazione coatta amministrativa, ecc. La CIGS è destinata ad aziende con, in media, più di 15 dipendenti nel semestre precedente la richiesta di intervento; le aziende sono quelle dei settori industriali ed edili, dell'artigianato dell'indotto (cioè con un solo committente destinatario di CIGS), dei servizi di mensa e ristorazione dell'indotto, delle cooperative agricole; ed inoltre ad imprese commerciali con più di 200 dipendenti (in regime transitorio anche con numero di dipendenti da 51 a 200), ad imprese editrici di giornali per i quali si prescinde dal limite dei 15 dipendenti, imprese di spedizioni e trasporto del terziario e ad agenzie di viaggi e turismo, ciascuna con più di 50 dipendenti.

Sono definiti "in deroga" i trattamenti di integrazione salariale (**CIGD**), destinati ai lavoratori (compresi apprendisti, interinali e lavoratori a domicilio) di imprese escluse dalla Cassa Integrazione Guadagni ordinaria e straordinaria. La CIG in deroga alla vigente normativa è concessa nei casi in cui alcuni settori (tessile, abbigliamento, calzaturiero, orafo, ecc) versino in grave crisi occupazionale. Essa può durare al massimo 12 mesi e il suo ammontare può arrivare fino all'80% della retribuzione. Lo strumento della cassa integrazione guadagni in deroga permette quindi, senza modificare la normativa che regola la CIG, di concedere i trattamenti di integrazione salariale anche a tipologie di aziende e lavoratori che ne sono esclusi.

**Il d. lgs. 148/2015** ha introdotto importanti novità in materia di integrazioni salariali. Di seguito le più importanti: La durata massima complessiva dei trattamenti Ordinari e Straordinari non può superare i 24 mesi nel quinquennio mobile. Nel caso del settore edile la durata massima è di 30 mesi. Nella platea dei beneficiari vengono inclusi anche gli apprendisti assunti con contratto di apprendistato professionalizzante. A partire dal 1° gennaio 2016 vengono abolite le commissioni provinciali per l'autorizzazione delle ore di CIGO; l'autorizzazione dei trattamenti ordinari viene disposta direttamente dalla Sede INPS territorialmente competente. Per quanto riguarda la CIGS a partire dal 1° gennaio 2016 viene esclusa come causale di autorizzazione la cessazione dell'attività produttiva dell'azienda o di un ramo di essa.

## ORE AUTORIZZATE PER TRATTAMENTI DI INTEGRAZIONE SALARIALE

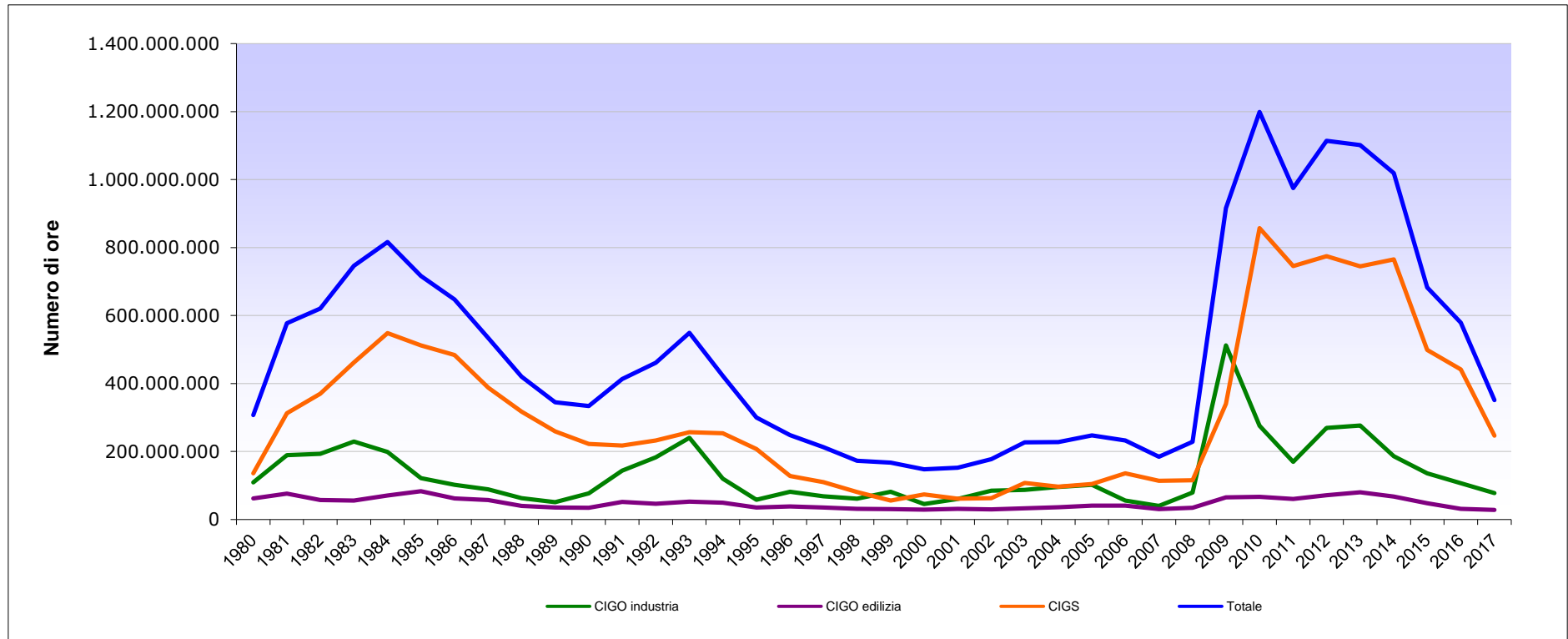
1 - Serie storica annuale del numero di ore per tipologia d'intervento - Periodo dal 1980 al 2018 (Gennaio-Aprile)

ANNI	CIG Ordinaria			CIG Straordinaria (*)	COMPLESSO	
	Industria	Edilizia	Totale CIGO			Variazione %
1980	109.338.181	61.946.012	171.284.193	135.852.891	307.137.084	
1981	189.014.432	76.170.947	265.185.379	312.559.489	577.744.868	88%
1982	193.205.105	56.980.817	250.185.922	370.105.563	620.291.485	7%
1983	229.250.408	55.701.479	284.951.887	461.565.957	746.517.844	20%
1984	198.280.247	70.103.980	268.384.227	548.113.068	816.497.295	9%
1985	121.707.904	82.816.095	204.523.999	512.106.735	716.630.734	-12%
1986	101.667.328	61.805.961	163.473.289	483.882.943	647.356.232	-10%
1987	88.782.891	56.970.472	145.753.363	388.093.679	533.847.042	-18%
1988	62.575.786	39.966.393	102.542.179	317.575.990	420.118.169	-21%
1989	50.965.548	35.182.530	86.148.078	258.810.675	344.958.753	-18%
1990	76.926.600	34.549.738	111.476.338	222.217.400	333.693.738	-3%
1991	143.644.804	51.694.576	195.339.380	217.536.402	412.875.782	24%
1992	182.983.716	46.147.031	229.130.747	232.212.731	461.343.478	12%
1993	240.301.503	52.219.231	292.520.734	256.875.663	549.396.397	19%
1994	119.652.052	48.899.762	168.551.814	253.767.063	422.318.877	-23%
1995	57.899.359	34.801.708	92.701.067	207.165.338	299.866.405	-29%
1996	81.764.959	38.129.179	119.894.138	128.191.620	248.085.758	-17%
1997	68.233.484	34.902.186	103.135.670	109.406.901	212.542.571	-14%
1998	60.781.111	31.171.581	91.952.692	80.461.378	172.414.070	-19%
1999	81.206.560	30.129.699	111.336.259	55.797.416	167.133.675	-3%
2000	44.971.736	28.471.422	73.443.158	73.732.088	147.175.246	-12%
2001	60.211.285	31.294.175	91.505.460	60.747.556	152.253.016	3%
2002	84.656.408	29.611.493	114.267.901	62.877.102	177.145.003	16%
2003	87.106.964	32.926.221	120.033.185	107.125.070	227.158.255	28%
2004	95.215.647	36.060.570	131.276.217	96.316.368	227.592.585	0%
2005	101.589.686	40.891.436	142.481.122	104.524.746	247.005.868	9%
2006	55.776.618	40.832.291	96.608.909	136.039.509	232.648.418	-6%
2007	40.102.397	30.551.172	70.653.569	113.699.717	184.353.286	-21%
2008	78.740.758	34.344.512	113.085.270	115.262.321	228.347.591	24%
2009	512.126.827	64.586.239	576.713.066	339.684.442	916.397.508	301%
2010	275.488.424	66.347.148	341.835.572	857.053.864	1.198.889.436	31%
2011	169.551.129	60.223.812	229.774.941	745.656.303	975.431.244	-19%
2012	269.104.193	70.909.106	340.013.299	774.558.755	1.114.572.054	14%
2013	276.554.281	80.130.057	356.684.338	744.918.912	1.101.603.250	-1%
2014	185.955.309	67.603.015	253.558.324	765.226.173	1.018.784.497	-8%
2015	135.836.263	47.943.312	183.779.575	499.015.569	682.795.144	-33%
2016	106.444.649	31.127.568	137.572.217	441.673.345	579.245.562	-15%
2017	77.189.668	27.780.586	104.970.254	246.111.401	351.081.655	-39%
2018(Gennaio-Aprile)	23.219.670	12.164.581	35.384.251	46.443.142	81.827.393	

(\*) Comprensiva della CIGS in deroga

# ORE AUTORIZZATE PER TRATTAMENTI DI INTEGRAZIONE SALARIALE

Serie storica del numero di ore per tipologia d'intervento - Periodo dal 1980 al 2017



INPS - Coordinamento Generale Statistico Attuariale

## ORE AUTORIZZATE PER TRATTAMENTI DI INTEGRAZIONE SALARIALE

### 2 - Serie storica mensile delle ore per tipologia d'intervento nei mesi sottoindicati

TIPO DI INTERVENTO	ore autorizzate (valori assoluti)												
	aprile 17	maggio 17	giugno 17	luglio 17	agosto 17	settembre 17	ottobre 17	novembre 17	dicembre 17	gennaio 18	febbraio 18	marzo 18	aprile 18
CIG Ordinaria	7.437.508	10.786.951	10.197.543	6.682.047	6.239.299	7.404.357	9.737.596	7.838.879	9.951.978	6.843.916	9.669.561	9.801.513	9.069.261
CIG Straordinaria	13.543.855	26.977.674	14.032.192	25.656.354	11.668.187	11.938.414	25.808.109	19.703.936	9.364.198	9.985.718	12.760.623	11.763.931	10.058.635
<i>di cui Solidarietà</i>	8.451.463	9.224.987	7.698.130	18.913.800	5.366.431	6.154.484	11.849.351	10.621.993	5.000.469	5.547.808	5.668.512	5.902.586	6.126.543
CIG in Deroga	1.989.872	1.356.020	3.295.358	2.653.896	1.713.002	1.044.450	863.181	903.000	542.017	456.882	731.416	377.624	308.313
<b>TOTALE</b>	<b>22.971.235</b>	<b>39.120.645</b>	<b>27.525.093</b>	<b>34.992.297</b>	<b>19.620.488</b>	<b>20.387.221</b>	<b>36.408.886</b>	<b>28.445.815</b>	<b>19.858.193</b>	<b>17.286.516</b>	<b>23.161.600</b>	<b>21.943.068</b>	<b>19.436.209</b>

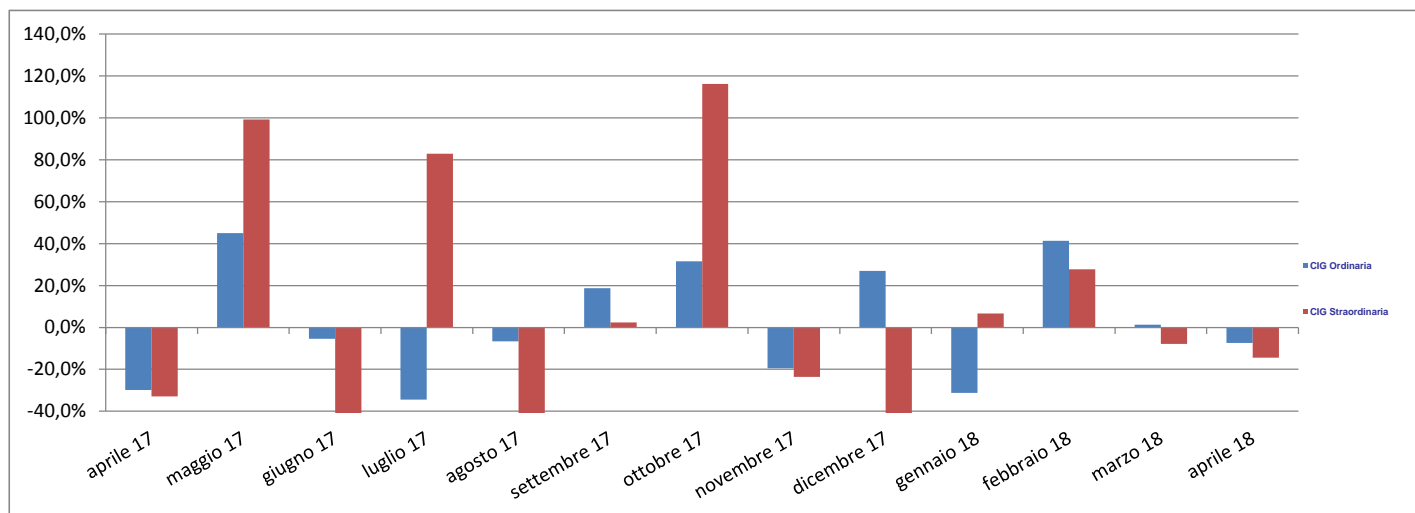
TIPO DI INTERVENTO	variazioni tendenziali (valori %)												
	aprile 17 / aprile 16	maggio 17 / maggio 16	giugno 17 / giugno 16	luglio 17 / luglio 16	agosto 17 / agosto 16	settembre 17 / settembre 16	ottobre 17 / ottobre 16	novembre 17 / novembre 16	dicembre 17 / dicembre 16	gennaio 18 / gennaio 17	febbraio 18 / febbraio 17	marzo 18 / marzo 17	aprile 18 / aprile 17
CIG Ordinaria	-50,3%	-42,5%	-34,4%	-40,7%	-19,4%	-20,8%	8,3%	-24,5%	-4,8%	-13,8%	-4,8%	-7,5%	21,9%
CIG Straordinaria	-64,5%	-29,3%	-61,3%	-7,6%	-37,2%	-53,7%	-16,8%	-19,5%	-58,0%	-47,2%	-37,2%	-41,7%	-25,7%
<i>di cui Solidarietà</i>	-63,6%	-47,9%	-59,6%	27,7%	-46,1%	-62,4%	-26,6%	-26,0%	-40,9%	-56,0%	-46,6%	-31,6%	-27,5%
CIG in Deroga	-38,4%	-73,9%	-17,4%	-56,0%	-62,9%	-80,9%	-71,4%	-71,3%	-89,3%	-87,5%	-80,0%	-94,0%	-84,5%
<b>TOTALE</b>	<b>-59,2%</b>	<b>-37,0%</b>	<b>-50,7%</b>	<b>-22,4%</b>	<b>-36,6%</b>	<b>-49,8%</b>	<b>-15,4%</b>	<b>-25,1%</b>	<b>-47,5%</b>	<b>-43,3%</b>	<b>-32,2%</b>	<b>-40,9%</b>	<b>-15,4%</b>

TIPO DI INTERVENTO	variazioni congiunturali (valori %)												
	aprile 17 / marzo 17	maggio 17 / aprile 17	giugno 17 / maggio 17	luglio 17 / giugno 17	agosto 17 / luglio 17	settembre 17 / agosto 17	ottobre 17 / settembre 17	novembre 17 / ottobre 17	dicembre 17 / novembre 17	gennaio 18 / dicembre 17	febbraio 18 / gennaio 18	marzo 18 / febbraio 18	aprile 18 / marzo 18
CIG Ordinaria	-29,8%	45,0%	-5,5%	-34,5%	-6,6%	18,7%	31,5%	-19,5%	27,0%	-31,2%	41,3%	1,4%	-7,5%
CIG Straordinaria	-32,9%	99,2%	-48,0%	82,8%	-54,5%	2,3%	116,2%	-23,7%	-52,5%	6,6%	27,8%	-7,8%	-14,5%
<i>di cui Solidarietà</i>	-2,0%	9,2%	-16,6%	145,7%	-71,6%	14,7%	92,5%	-10,4%	-52,9%	10,9%	2,2%	4,1%	3,8%
CIG in Deroga	-68,6%	-31,9%	143,0%	-19,5%	-35,5%	-39,0%	-17,4%	4,6%	-40,0%	-15,7%	60,1%	-48,4%	-18,4%
<b>TOTALE</b>	<b>-38,1%</b>	<b>70,3%</b>	<b>-29,6%</b>	<b>27,1%</b>	<b>-43,9%</b>	<b>3,9%</b>	<b>78,6%</b>	<b>-21,9%</b>	<b>-30,2%</b>	<b>-13,0%</b>	<b>34,0%</b>	<b>-5,3%</b>	<b>-11,4%</b>

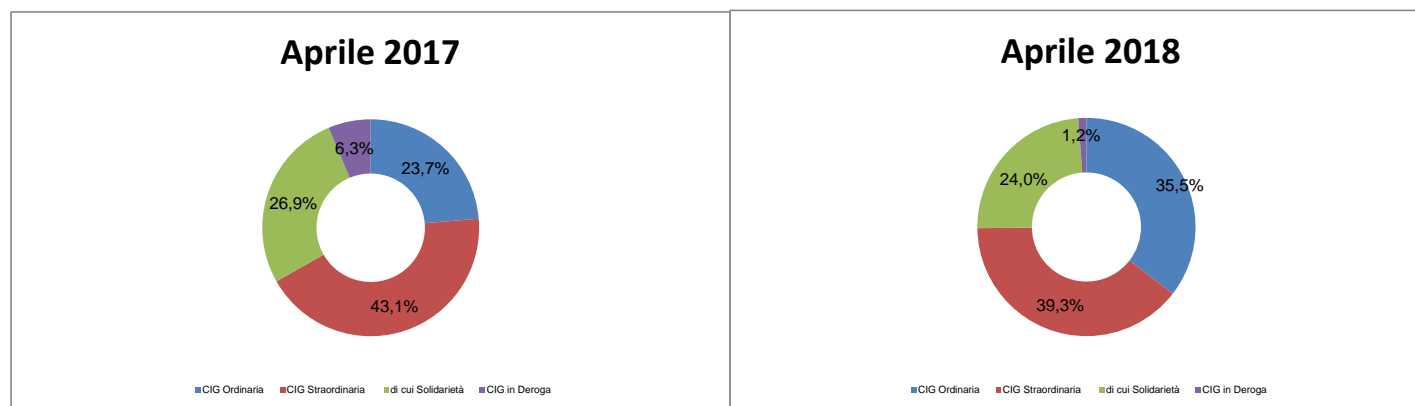


## ORE AUTORIZZATE PER TRATTAMENTI DI INTEGRAZIONE SALARIALE

Variazioni congiunturali per tipologia d'intervento nel periodo Aprile 2017 - Aprile 2018



Distribuzione percentuale delle ore autorizzate per tipologia d'intervento nei mesi di Aprile 2017 e 2018



## ORE AUTORIZZATE PER TRATTAMENTI DI INTEGRAZIONE SALARIALE

### 3 - Serie storica mensile delle ore TOTALI per area geografica nei mesi sottoindicati

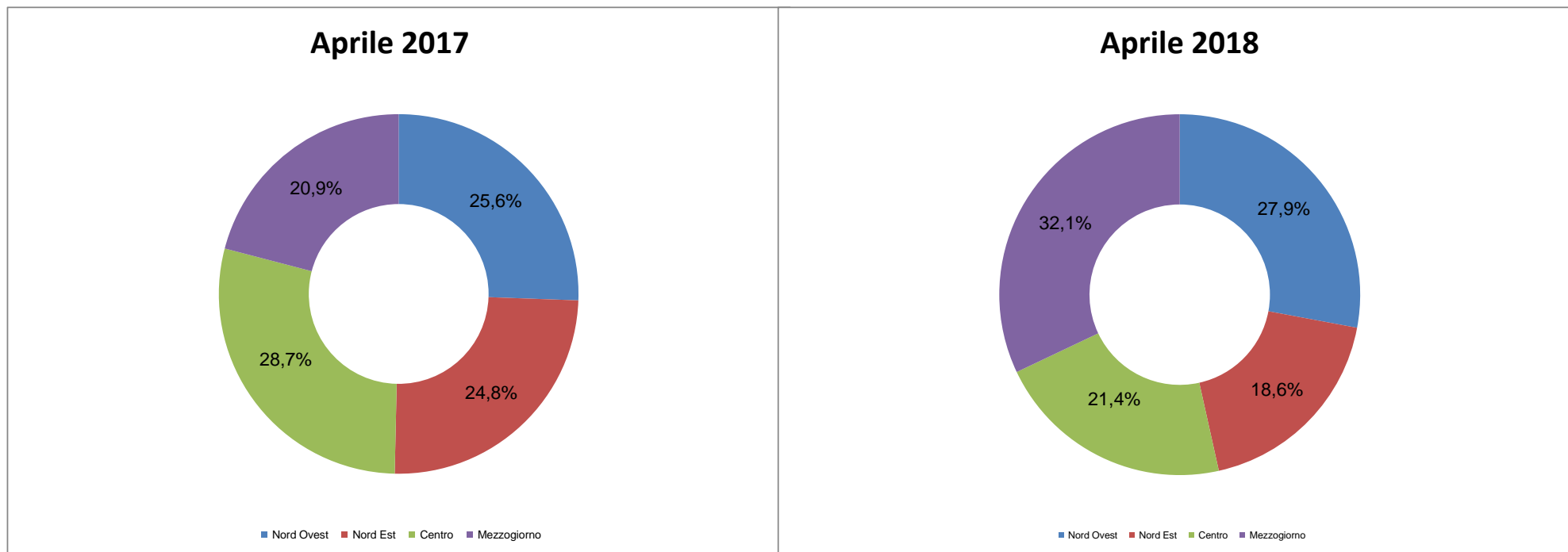
Area Geografica	ore autorizzate (valori assoluti)												
	aprile 17	maggio 17	giugno 17	luglio 17	agosto 17	settembre 17	ottobre 17	novembre 17	dicembre 17	gennaio 18	febbraio 18	marzo 18	aprile 18
<b>ITALIA</b>	<b>22.971.235</b>	<b>39.120.645</b>	<b>27.525.093</b>	<b>34.992.297</b>	<b>19.620.488</b>	<b>20.387.221</b>	<b>36.408.886</b>	<b>28.445.815</b>	<b>19.858.193</b>	<b>17.286.516</b>	<b>23.161.600</b>	<b>21.943.068</b>	<b>19.436.209</b>
<i>Nord Ovest</i>	5.874.194	9.053.449	7.888.486	8.488.672	6.617.056	4.825.360	9.084.739	9.105.471	6.515.888	5.391.170	6.598.781	8.220.752	5.430.435
<i>Nord Est</i>	5.692.385	6.614.013	7.555.585	7.110.284	3.484.661	2.691.514	5.159.277	3.129.254	2.925.908	2.835.210	5.372.570	4.043.654	3.611.500
<i>Centro</i>	6.596.593	4.851.290	5.193.110	9.565.830	4.481.949	4.784.602	11.410.290	6.577.512	3.449.290	3.927.106	4.927.316	5.118.703	4.164.560
<i>Mezzogiorno</i>	4.808.063	18.601.893	6.887.912	9.827.511	5.036.822	8.085.745	10.754.580	9.633.578	6.967.107	5.133.030	6.262.933	4.559.959	6.229.714

Area Geografica	variazioni tendenziali (valori %)												
	aprile 17 / aprile 16	maggio 17 / maggio 16	giugno 17 / giugno 16	luglio 17 / luglio 16	agosto 17 / agosto 16	settembre 17 / settembre 16	ottobre 17 / ottobre 16	novembre 17 / novembre 16	dicembre 17 / dicembre 16	gennaio 18 / gennaio 17	febbraio 18 / febbraio 17	marzo 18 / marzo 17	aprile 18 / aprile 17
<b>ITALIA</b>	<b>-59,2%</b>	<b>-37,0%</b>	<b>-50,7%</b>	<b>-22,4%</b>	<b>-36,6%</b>	<b>-49,8%</b>	<b>-15,4%</b>	<b>-25,1%</b>	<b>-47,5%</b>	<b>-43,3%</b>	<b>-32,2%</b>	<b>-40,9%</b>	<b>-15,4%</b>
<i>Nord Ovest</i>	-59,9%	-61,0%	-51,2%	-44,9%	-36,6%	-57,3%	-40,9%	-14,3%	-58,1%	-44,9%	-23,1%	-37,1%	-7,6%
<i>Nord Est</i>	-53,2%	-52,4%	-41,9%	-37,0%	-62,1%	-73,8%	-48,1%	-75,6%	-67,0%	-38,9%	-40,9%	-52,2%	-36,6%
<i>Centro</i>	-66,9%	-67,2%	-45,4%	3,8%	-31,1%	-60,4%	46,1%	-25,6%	-35,0%	-42,5%	-45,1%	-31,2%	-36,9%
<i>Mezzogiorno</i>	-49,9%	82,6%	-59,8%	7,4%	5,1%	16,3%	8,5%	70,1%	-13,7%	-44,4%	-16,5%	-44,0%	29,6%

Area Geografica	variazioni congiunturali (valori %)												
	aprile 17 / marzo 17	maggio 17 / aprile 17	giugno 17 / maggio 17	luglio 17 / giugno 17	agosto 17 / luglio 17	settembre 17 / agosto 17	ottobre 17 / settembre 17	novembre 17 / ottobre 17	dicembre 17 / novembre 17	gennaio 18 / dicembre 17	febbraio 18 / gennaio 18	marzo 18 / febbraio 18	aprile 18 / marzo 18
<b>ITALIA</b>	<b>-38,1%</b>	<b>70,3%</b>	<b>-29,6%</b>	<b>27,1%</b>	<b>-43,9%</b>	<b>3,9%</b>	<b>78,6%</b>	<b>-21,9%</b>	<b>-30,2%</b>	<b>-13,0%</b>	<b>34,0%</b>	<b>-5,3%</b>	<b>-11,4%</b>
<i>Nord Ovest</i>	-55,0%	54,1%	-12,9%	7,6%	-22,0%	-27,1%	88,3%	0,2%	-28,4%	-17,3%	22,4%	24,6%	-33,9%
<i>Nord Est</i>	-32,8%	16,2%	14,2%	-5,9%	-51,0%	-22,8%	91,7%	-39,3%	-6,5%	-3,1%	89,5%	-24,7%	-10,7%
<i>Centro</i>	-11,3%	-26,5%	7,0%	84,2%	-53,1%	6,8%	138,5%	-42,4%	-47,6%	13,9%	25,5%	3,9%	-18,6%
<i>Mezzogiorno</i>	-40,9%	286,9%	-63,0%	42,7%	-48,7%	60,5%	33,0%	-10,4%	-27,7%	-26,3%	22,0%	-27,2%	36,6%

## ORE AUTORIZZATE PER TRATTAMENTI DI INTEGRAZIONE SALARIALE

Distribuzione delle ore autorizzate TOTALI per area geografica nei mesi di Aprile 2017 e 2018



## ORE AUTORIZZATE PER TRATTAMENTI DI INTEGRAZIONE SALARIALE

### 4 - Serie storica mensile delle ore di CIG Ordinaria (CIGO) per area geografica nei mesi sottoindicati

Area Geografica	ore autorizzate (valori assoluti)												
	aprile 17	maggio 17	giugno 17	luglio 17	agosto 17	settembre 17	ottobre 17	novembre 17	dicembre 17	gennaio 18	febbraio 18	marzo 18	aprile 18
<b>ITALIA</b>	<b>7.437.508</b>	<b>10.786.951</b>	<b>10.197.543</b>	<b>6.682.047</b>	<b>6.239.299</b>	<b>7.404.357</b>	<b>9.737.596</b>	<b>7.838.879</b>	<b>9.951.978</b>	<b>6.843.916</b>	<b>9.669.561</b>	<b>9.801.513</b>	<b>9.069.261</b>
<i>Nord Ovest</i>	2.920.202	3.179.253	4.094.008	2.272.894	2.577.520	2.535.516	3.948.302	3.304.728	3.899.045	2.627.634	3.211.969	3.273.493	2.976.943
<i>Nord Est</i>	1.737.395	3.082.320	2.189.621	1.520.586	1.188.288	1.285.877	1.988.333	1.379.424	1.448.366	1.284.940	2.272.286	2.829.425	2.250.163
<i>Centro</i>	1.387.001	2.270.998	1.796.311	1.170.145	1.414.232	1.100.783	1.909.852	1.490.527	1.623.567	1.118.488	1.852.424	1.637.920	1.783.349
<i>Mezzogiorno</i>	1.392.910	2.254.380	2.117.603	1.718.422	1.059.259	2.482.181	1.891.109	1.664.200	2.981.000	1.812.854	2.332.882	2.060.675	2.058.806

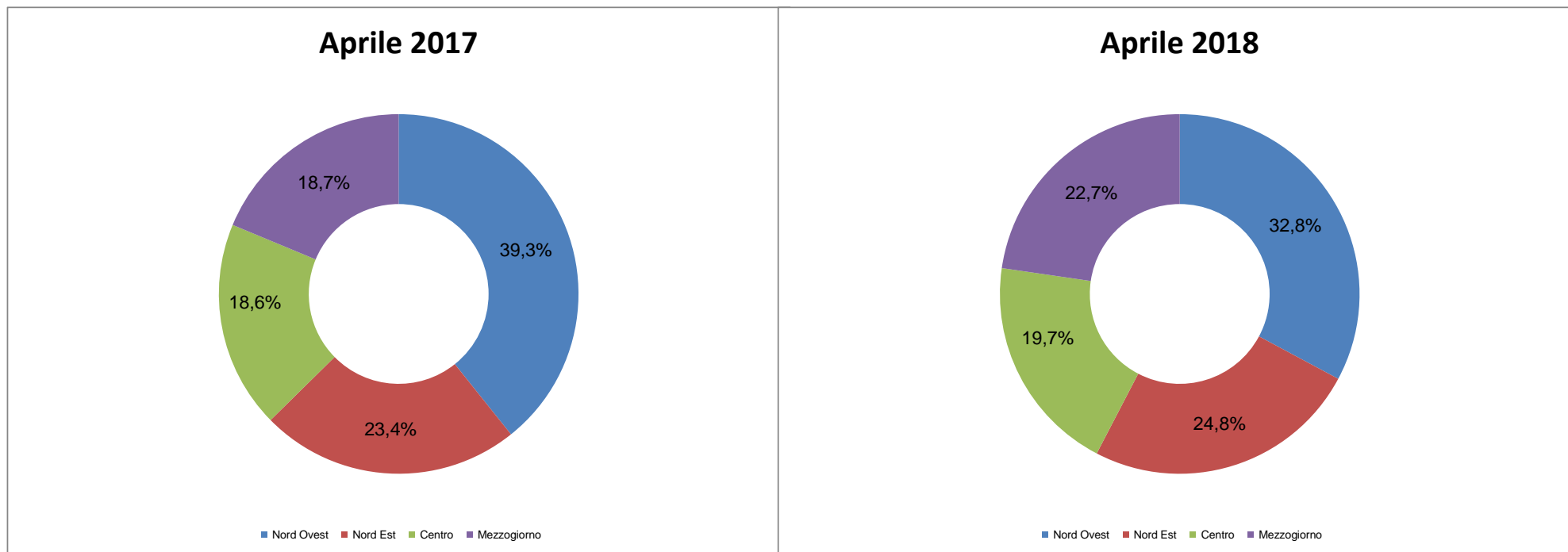
Area Geografica	variazioni tendenziali (valori %)												
	aprile 17 / aprile 16	maggio 17 / maggio 16	giugno 17 / giugno 16	luglio 17 / luglio 16	agosto 17 / agosto 16	settembre 17 / settembre 16	ottobre 17 / ottobre 16	novembre 17 / novembre 16	dicembre 17 / dicembre 16	gennaio 18 / gennaio 17	febbraio 18 / febbraio 17	marzo 18 / marzo 17	aprile 18 / aprile 17
<b>ITALIA</b>	<b>-50,3%</b>	<b>-42,5%</b>	<b>-34,4%</b>	<b>-40,7%</b>	<b>-19,4%</b>	<b>-20,8%</b>	<b>8,3%</b>	<b>-24,5%</b>	<b>-4,8%</b>	<b>-13,8%</b>	<b>-4,8%</b>	<b>-7,5%</b>	<b>21,9%</b>
<i>Nord Ovest</i>	-43,3%	-56,1%	-28,4%	-54,8%	-29,0%	-34,3%	23,7%	-17,0%	-3,1%	0,0%	3,7%	-24,1%	1,9%
<i>Nord Est</i>	-62,8%	-39,7%	-57,7%	-39,0%	-47,3%	-48,1%	-19,8%	-46,4%	-33,4%	-45,8%	-18,8%	4,4%	29,5%
<i>Centro</i>	-46,1%	-34,7%	-31,6%	-22,3%	32,0%	-30,6%	1,4%	-30,7%	-15,2%	-6,7%	-14,8%	-13,7%	28,6%
<i>Mezzogiorno</i>	-45,7%	-23,0%	4,2%	-23,2%	36,1%	73,4%	31,4%	-0,7%	27,3%	4,0%	11,6%	22,9%	47,8%

Area Geografica	variazioni congiunturali (valori %)												
	aprile 17 / marzo 17	maggio 17 / aprile 17	giugno 17 / maggio 17	luglio 17 / giugno 17	agosto 17 / luglio 17	settembre 17 / agosto 17	ottobre 17 / settembre 17	novembre 17 / ottobre 17	dicembre 17 / novembre 17	gennaio 18 / dicembre 17	febbraio 18 / gennaio 18	marzo 18 / febbraio 18	aprile 18 / marzo 18
<b>ITALIA</b>	<b>-29,8%</b>	<b>45,0%</b>	<b>-5,5%</b>	<b>-34,5%</b>	<b>-6,6%</b>	<b>18,7%</b>	<b>31,5%</b>	<b>-19,5%</b>	<b>27,0%</b>	<b>-31,2%</b>	<b>41,3%</b>	<b>1,4%</b>	<b>-7,5%</b>
<i>Nord Ovest</i>	-32,3%	8,9%	28,8%	-44,5%	13,4%	-1,6%	55,7%	-16,3%	18,0%	-32,6%	22,2%	1,9%	-9,1%
<i>Nord Est</i>	-35,9%	77,4%	-29,0%	-30,6%	-21,9%	8,2%	54,6%	-30,6%	5,0%	-11,3%	76,8%	24,5%	-20,5%
<i>Centro</i>	-26,9%	63,7%	-20,9%	-34,9%	20,9%	-22,2%	73,5%	-22,0%	8,9%	-31,1%	65,6%	-11,6%	8,9%
<i>Mezzogiorno</i>	-16,9%	61,8%	-6,1%	-18,9%	-38,4%	134,3%	-23,8%	-12,0%	79,1%	-39,2%	28,7%	-11,7%	-0,1%

(1) Il processo di destagionalizzazione è applicato alle serie storiche distinte per tipologia di intervento e area geografica, il totale è ottenuto sommando le componenti destagionalizzate

## ORE AUTORIZZATE PER TRATTAMENTI DI INTEGRAZIONE SALARIALE

Distribuzione percentuale delle ore autorizzate CIGO per area geografica nei mesi di Aprile 2017 e 2018



## ORE AUTORIZZATE PER TRATTAMENTI DI INTEGRAZIONE SALARIALE

### 5 - Serie storica mensile delle ore di CIG Straordinaria\* (CIGS) per area geografica nei mesi sottoindicati

Area Geografica	ore autorizzate (valori assoluti)												
	aprile 17	maggio 17	giugno 17	luglio 17	agosto 17	settembre 17	ottobre 17	novembre 17	dicembre 17	gennaio 18	febbraio 18	marzo 18	aprile 18
<b>ITALIA</b>	<b>13.543.855</b>	<b>26.977.674</b>	<b>14.032.192</b>	<b>25.656.354</b>	<b>11.668.187</b>	<b>11.938.414</b>	<b>25.808.109</b>	<b>19.703.936</b>	<b>9.364.198</b>	<b>9.985.718</b>	<b>12.760.623</b>	<b>11.763.931</b>	<b>10.058.635</b>
<i>Nord Ovest</i>	2.234.543	5.681.293	3.419.177	5.377.463	3.539.728	2.169.880	5.029.749	5.685.924	2.599.995	2.762.280	3.379.958	4.932.628	2.339.985
<i>Nord Est</i>	3.756.069	2.915.279	4.671.165	4.801.162	1.897.197	1.033.716	3.097.927	1.637.290	1.472.021	1.549.071	2.990.751	1.191.308	1.354.347
<i>Centro</i>	4.380.152	2.283.868	2.390.923	8.205.341	2.763.920	3.529.942	9.147.523	4.826.157	1.590.008	2.497.757	3.027.339	3.300.747	2.306.555
<i>Mezzogiorno</i>	3.173.091	16.097.234	3.550.927	7.272.388	3.467.342	5.204.876	8.532.910	7.554.565	3.702.174	3.176.610	3.362.575	2.339.248	4.057.748

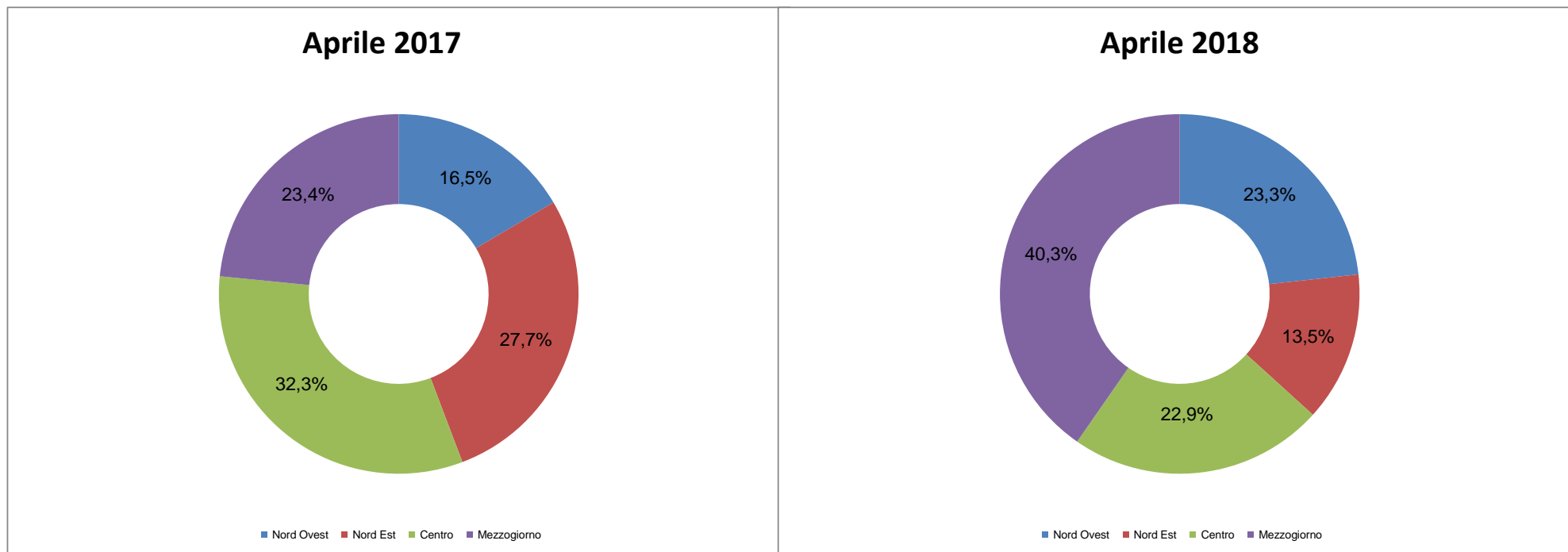
Area Geografica	variazioni tendenziali (valori %)												
	aprile 17 / aprile 16	maggio 17 / maggio 16	giugno 17 / giugno 16	luglio 17 / luglio 16	agosto 17 / agosto 16	settembre 17 / settembre 16	ottobre 17 / ottobre 16	novembre 17 / novembre 16	dicembre 17 / dicembre 16	gennaio 18 / gennaio 17	febbraio 18 / febbraio 17	marzo 18 / marzo 17	aprile 18 / aprile 17
<b>ITALIA</b>	<b>-64,5%</b>	<b>-29,3%</b>	<b>-61,3%</b>	<b>-7,6%</b>	<b>-37,2%</b>	<b>-53,7%</b>	<b>-16,8%</b>	<b>-19,5%</b>	<b>-58,0%</b>	<b>-47,2%</b>	<b>-37,2%</b>	<b>-41,7%</b>	<b>-25,7%</b>
<i>Nord Ovest</i>	-74,5%	-61,3%	-60,5%	-39,0%	-40,3%	-66,6%	-56,2%	-5,2%	-75,9%	-59,1%	-28,3%	-35,1%	4,7%
<i>Nord Est</i>	-47,7%	-58,8%	-35,7%	-37,8%	-67,4%	-84,5%	-55,6%	-82,6%	-75,8%	-9,9%	-48,5%	-74,2%	-63,9%
<i>Centro</i>	-72,4%	-77,3%	-60,8%	49,1%	-31,7%	-58,0%	77,1%	-17,4%	-43,8%	-36,3%	-48,5%	3,6%	-47,3%
<i>Mezzogiorno</i>	-49,7%	154,4%	-75,1%	26,8%	24,8%	23,6%	15,2%	136,9%	41,9%	-51,3%	-14,3%	-51,2%	27,9%

Area Geografica	variazioni congiunturali (valori %)												
	aprile 17 / marzo 17	maggio 17 / aprile 17	giugno 17 / maggio 17	luglio 17 / giugno 17	agosto 17 / luglio 17	settembre 17 / agosto 17	ottobre 17 / settembre 17	novembre 17 / ottobre 17	dicembre 17 / novembre 17	gennaio 18 / dicembre 17	febbraio 18 / gennaio 18	marzo 18 / febbraio 18	aprile 18 / marzo 18
<b>ITALIA</b>	<b>-32,9%</b>	<b>99,2%</b>	<b>-48,0%</b>	<b>82,8%</b>	<b>-54,5%</b>	<b>2,3%</b>	<b>116,2%</b>	<b>-23,7%</b>	<b>-52,5%</b>	<b>6,6%</b>	<b>27,8%</b>	<b>-7,8%</b>	<b>-14,5%</b>
<i>Nord Ovest</i>	-70,6%	154,2%	-39,8%	57,3%	-34,2%	-38,7%	131,8%	13,0%	-54,3%	6,2%	22,4%	45,9%	-52,6%
<i>Nord Est</i>	-18,5%	-22,4%	60,2%	2,8%	-60,5%	-45,5%	199,7%	-47,1%	-10,1%	5,2%	93,1%	-60,2%	13,7%
<i>Centro</i>	37,5%	-47,9%	4,7%	243,2%	-66,3%	27,7%	159,1%	-47,2%	-67,1%	57,1%	21,2%	9,0%	-30,1%
<i>Mezzogiorno</i>	-33,8%	407,3%	-77,9%	104,8%	-52,3%	50,1%	63,9%	-11,5%	-51,0%	-14,2%	5,9%	-30,4%	73,5%

\* Inclusive le ore autorizzate per Solidarietà

## ORE AUTORIZZATE PER TRATTAMENTI DI INTEGRAZIONE SALARIALE

Distribuzione percentuale delle ore autorizzate CIGS per area geografica nei mesi di Aprile 2017 e 2018



## ORE AUTORIZZATE PER TRATTAMENTI DI INTEGRAZIONE SALARIALE

### 5 bis - Serie storica mensile delle ore di CIGS per Solidarietà per area geografica nei mesi sottoindicati

Area Geografica	ore autorizzate (valori assoluti)												
	aprile 17	maggio 17	giugno 17	luglio 17	agosto 17	settembre 17	ottobre 17	novembre 17	dicembre 17	gennaio 18	febbraio 18	marzo 18	aprile 18
<b>ITALIA</b>	<b>8.451.463</b>	<b>9.224.987</b>	<b>7.698.130</b>	<b>18.913.800</b>	<b>5.366.431</b>	<b>6.154.484</b>	<b>11.849.351</b>	<b>10.621.993</b>	<b>5.000.469</b>	<b>5.547.808</b>	<b>5.668.512</b>	<b>5.902.586</b>	<b>6.126.543</b>
<i>Nord Ovest</i>	1.417.734	4.369.908	1.766.605	4.186.322	1.425.882	1.449.527	3.297.909	3.962.965	1.081.346	2.022.430	1.321.837	2.602.956	1.057.030
<i>Nord Est</i>	2.845.859	1.908.943	2.568.955	3.490.716	1.126.856	709.906	915.974	1.126.614	847.121	286.481	1.041.183	572.678	1.010.967
<i>Centro</i>	2.651.036	911.937	1.832.650	6.162.030	1.142.497	893.100	2.856.422	2.900.399	1.198.469	1.138.766	1.502.879	1.552.513	1.218.086
<i>Mezzogiorno</i>	1.536.834	2.034.199	1.529.920	5.074.732	1.671.196	3.101.951	4.779.046	2.632.015	1.873.533	2.100.131	1.802.613	1.174.439	2.840.460

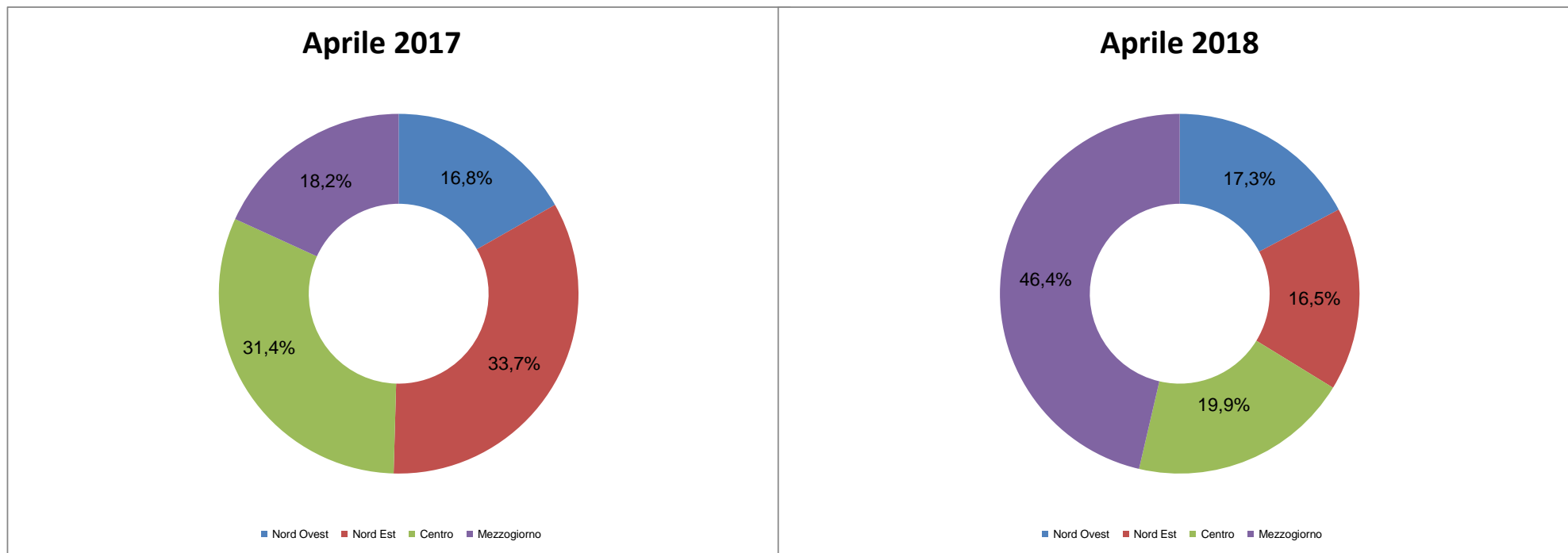
Area Geografica	variazioni tendenziali (valori %)												
	aprile 17 / aprile 16	maggio 17 / maggio 16	giugno 17 / giugno 16	luglio 17 / luglio 16	agosto 17 / agosto 16	settembre 17 / settembre 16	ottobre 17 / ottobre 16	novembre 17 / novembre 16	dicembre 17 / dicembre 16	gennaio 18 / gennaio 17	febbraio 18 / febbraio 17	marzo 18 / marzo 17	aprile 18 / aprile 17
<b>ITALIA</b>	<b>-63,6%</b>	<b>-47,9%</b>	<b>-59,6%</b>	<b>27,7%</b>	<b>-46,1%</b>	<b>-62,4%</b>	<b>-26,6%</b>	<b>-26,0%</b>	<b>-40,9%</b>	<b>-56,0%</b>	<b>-46,6%</b>	<b>-31,6%</b>	<b>-27,5%</b>
<i>Nord Ovest</i>	-71,7%	-30,0%	-34,9%	-22,6%	-47,8%	-65,7%	-6,0%	-9,5%	-69,8%	-60,2%	1,2%	-17,0%	-25,4%
<i>Nord Est</i>	-0,3%	-35,3%	14,2%	-10,9%	-71,7%	-78,1%	-69,3%	-72,4%	-59,3%	-75,4%	-67,1%	-56,0%	-64,5%
<i>Centro</i>	-78,7%	-83,3%	-40,0%	81,4%	-39,2%	-85,6%	-13,5%	-33,9%	-13,5%	-53,5%	-61,8%	17,2%	-54,1%
<i>Mezzogiorno</i>	-47,3%	-33,6%	-86,1%	142,9%	21,6%	13,5%	-24,7%	76,5%	32,3%	-46,3%	-18,7%	-59,0%	84,8%

Area Geografica	variazioni congiunturali (valori %)												
	aprile 17 / marzo 17	maggio 17 / aprile 17	giugno 17 / maggio 17	luglio 17 / giugno 17	agosto 17 / luglio 17	settembre 17 / agosto 17	ottobre 17 / settembre 17	novembre 17 / ottobre 17	dicembre 17 / novembre 17	gennaio 18 / dicembre 17	febbraio 18 / gennaio 18	marzo 18 / febbraio 18	aprile 18 / marzo 18
<b>ITALIA</b>	<b>-2,0%</b>	<b>9,2%</b>	<b>-16,6%</b>	<b>145,7%</b>	<b>-71,6%</b>	<b>14,7%</b>	<b>92,5%</b>	<b>-10,4%</b>	<b>-52,9%</b>	<b>10,9%</b>	<b>2,2%</b>	<b>4,1%</b>	<b>3,8%</b>
<i>Nord Ovest</i>	-54,8%	208,2%	-59,6%	137,0%	-65,9%	1,7%	127,5%	20,2%	-72,7%	87,0%	-34,6%	96,9%	-59,4%
<i>Nord Est</i>	118,5%	-32,9%	34,6%	35,9%	-67,7%	-37,0%	29,0%	23,0%	-24,8%	-66,2%	263,4%	-45,0%	76,5%
<i>Centro</i>	100,2%	-65,6%	101,0%	236,2%	-81,5%	-21,8%	219,8%	1,5%	-58,7%	-5,0%	32,0%	3,3%	-21,5%
<i>Mezzogiorno</i>	-46,3%	32,4%	-24,8%	231,7%	-67,1%	85,6%	54,1%	-44,9%	-28,8%	12,1%	-14,2%	-34,8%	141,9%



## ORE AUTORIZZATE PER TRATTAMENTI DI INTEGRAZIONE SALARIALE

Distribuzione percentuale delle ore autorizzate di Solidarietà per area geografica nei mesi di Aprile 2017 e 2018



## ORE AUTORIZZATE PER TRATTAMENTI DI INTEGRAZIONE SALARIALE

### 6 - Serie storica mensile delle ore di CIG in Deroga (CIGD) per area geografica nei mesi sottoindicati

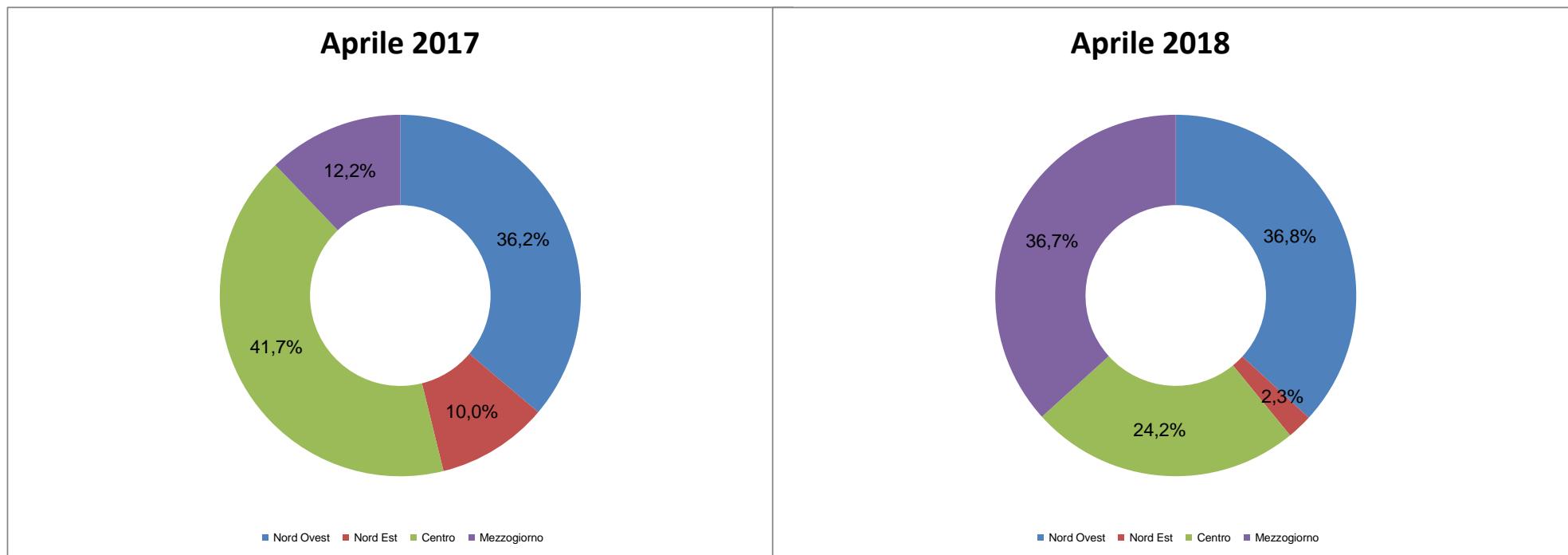
Area Geografica	ore autorizzate (valori assoluti)												
	aprile 17	maggio 17	giugno 17	luglio 17	agosto 17	settembre 17	ottobre 17	novembre 17	dicembre 17	gennaio 18	febbraio 18	marzo 18	aprile 18
<b>ITALIA</b>	<b>1.989.872</b>	<b>1.356.020</b>	<b>3.295.358</b>	<b>2.653.896</b>	<b>1.713.002</b>	<b>1.044.450</b>	<b>863.181</b>	<b>903.000</b>	<b>542.017</b>	<b>456.882</b>	<b>731.416</b>	<b>377.624</b>	<b>308.313</b>
<i>Nord Ovest</i>	719.449	192.903	375.301	838.315	499.808	119.964	106.688	114.819	16.848	1.256	6.854	14.631	113.507
<i>Nord Est</i>	198.921	616.414	694.799	788.536	399.176	371.921	73.017	112.540	5.521	1.199	109.533	22.921	6.990
<i>Centro</i>	829.440	296.424	1.005.876	190.344	303.797	153.877	352.915	260.828	235.715	310.861	47.553	180.036	74.656
<i>Mezzogiorno</i>	242.062	250.279	1.219.382	836.701	510.221	398.688	330.561	414.813	283.933	143.566	567.476	160.036	113.160

Area Geografica	variazioni tendenziali (valori %)												
	aprile 17 / aprile 16	maggio 17 / maggio 16	giugno 17 / giugno 16	luglio 17 / luglio 16	agosto 17 / agosto 16	settembre 17 / settembre 16	ottobre 17 / ottobre 16	novembre 17 / novembre 16	dicembre 17 / dicembre 16	gennaio 18 / gennaio 17	febbraio 18 / febbraio 17	marzo 18 / marzo 17	aprile 18 / aprile 17
<b>ITALIA</b>	<b>-38,4%</b>	<b>-73,9%</b>	<b>-17,4%</b>	<b>-56,0%</b>	<b>-62,9%</b>	<b>-80,9%</b>	<b>-71,4%</b>	<b>-71,3%</b>	<b>-89,3%</b>	<b>-87,5%</b>	<b>-80,0%</b>	<b>-94,0%</b>	<b>-84,5%</b>
<i>Nord Ovest</i>	-1,9%	-85,0%	-79,1%	-46,6%	-43,0%	-87,4%	-85,1%	-82,4%	-97,7%	-99,7%	-99,1%	-98,7%	-84,2%
<i>Nord Est</i>	-35,9%	-63,8%	23,7%	-26,7%	-64,3%	-66,9%	-84,5%	-86,7%	-99,1%	-99,8%	-77,7%	-98,0%	-96,5%
<i>Centro</i>	-43,3%	-76,5%	29,4%	-91,4%	-78,1%	-92,7%	-53,9%	-69,3%	-57,8%	-81,9%	-94,8%	-92,4%	-91,0%
<i>Mezzogiorno</i>	-66,7%	-73,3%	42,2%	-29,2%	-58,8%	-69,6%	-69,0%	-48,0%	-90,9%	-85,3%	-61,9%	-90,4%	-53,3%

Area Geografica	variazioni congiunturali (valori %)												
	aprile 17 / marzo 17	maggio 17 / aprile 17	giugno 17 / maggio 17	luglio 17 / giugno 17	agosto 17 / luglio 17	settembre 17 / agosto 17	ottobre 17 / settembre 17	novembre 17 / ottobre 17	dicembre 17 / novembre 17	gennaio 18 / dicembre 17	febbraio 18 / gennaio 18	marzo 18 / febbraio 18	aprile 18 / marzo 18
<b>ITALIA</b>	<b>-68,6%</b>	<b>-31,9%</b>	<b>143,0%</b>	<b>-19,5%</b>	<b>-35,5%</b>	<b>-39,0%</b>	<b>-17,4%</b>	<b>4,6%</b>	<b>-40,0%</b>	<b>-15,7%</b>	<b>60,1%</b>	<b>-48,4%</b>	<b>-18,4%</b>
<i>Nord Ovest</i>	-37,7%	-73,2%	94,6%	123,4%	-40,4%	-76,0%	-11,1%	7,6%	-85,3%	-92,5%	445,7%	113,5%	675,8%
<i>Nord Est</i>	-82,7%	209,9%	12,7%	13,5%	-49,4%	-6,8%	-80,4%	54,1%	-95,1%	-78,3%	9035,4%	-79,1%	-69,5%
<i>Centro</i>	-64,8%	-64,3%	239,3%	-81,1%	59,6%	-49,3%	129,3%	-26,1%	-9,6%	31,9%	-84,7%	278,6%	-58,5%
<i>Mezzogiorno</i>	-85,5%	3,4%	387,2%	-31,4%	-39,0%	-21,9%	-17,1%	25,5%	-31,6%	-49,4%	295,3%	-71,8%	-29,3%

## ORE AUTORIZZATE PER TRATTAMENTI DI INTEGRAZIONE SALARIALE

Distribuzione percentuale delle ore autorizzate CIGD per area geografica nei mesi di Aprile 2017 e 2018



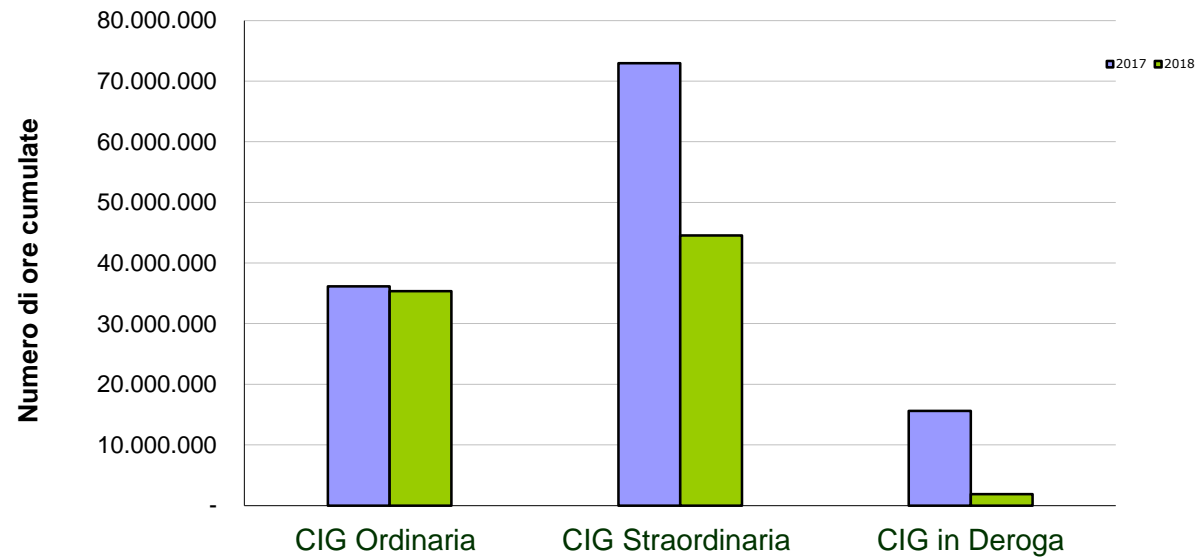
## ORE AUTORIZZATE PER TRATTAMENTI DI INTEGRAZIONE SALARIALE

### 7 - Numero ore per tipologia d'intervento e qualifica del lavoratore nel mese e nel periodo sottoindicato

TIPO DI INTERVENTO Qualifica del lavoratore	APRILE		aprile 18 / aprile 17	Valori cumulati GENNAIO - APRILE		gen-apr 2018 / gen-apr 2017
	2017	2018	Variazione %	2017	2018	Variazione %
<b>CIG Ordinaria</b>	<b>7.437.508</b>	<b>9.069.261</b>	<b>21,94%</b>	<b>36.131.604</b>	<b>35.384.251</b>	<b>-2,07%</b>
Operai	6.202.708	7.938.476	27,98%	30.330.960	30.667.573	1,11%
Impiegati	1.234.800	1.130.785	-8,42%	5.800.644	4.716.678	-18,69%
<b>CIG Straordinaria</b>	<b>13.543.855</b>	<b>10.058.635</b>	<b>-25,73%</b>	<b>72.966.637</b>	<b>44.568.907</b>	<b>-38,92%</b>
Operai	8.677.752	5.949.602	-31,44%	46.879.407	24.380.362	-47,99%
Impiegati	4.866.103	4.109.033	-15,56%	26.087.230	20.188.545	-22,61%
<b>CIG in Deroga</b>	<b>1.989.872</b>	<b>308.313</b>	<b>-84,51%</b>	<b>15.624.776</b>	<b>1.874.235</b>	<b>-88,00%</b>
Operai	1.536.940	149.104	-90,30%	12.167.760	858.084	-92,95%
Impiegati	452.932	159.209	-64,85%	3.457.016	1.016.151	-70,61%
<b>TOTALE</b>	<b>22.971.235</b>	<b>19.436.209</b>	<b>-15,39%</b>	<b>124.723.017</b>	<b>81.827.393</b>	<b>-34,39%</b>
Operai	16.417.400	14.037.182	-14,50%	89.378.127	55.906.019	-37,45%
Impiegati	6.553.835	5.399.027	-17,62%	35.344.890	25.921.374	-26,66%

## ORE AUTORIZZATE PER TRATTAMENTI DI INTEGRAZIONE SALARIALE

Confronto per tipologia di intervento tra i periodi  
Gennaio-Aprile 2017 e Gennaio-Aprile 2018



INPS - Coordinamento Generale Statistico Attuariale

## ORE AUTORIZZATE PER TRATTAMENTI DI INTEGRAZIONE SALARIALE

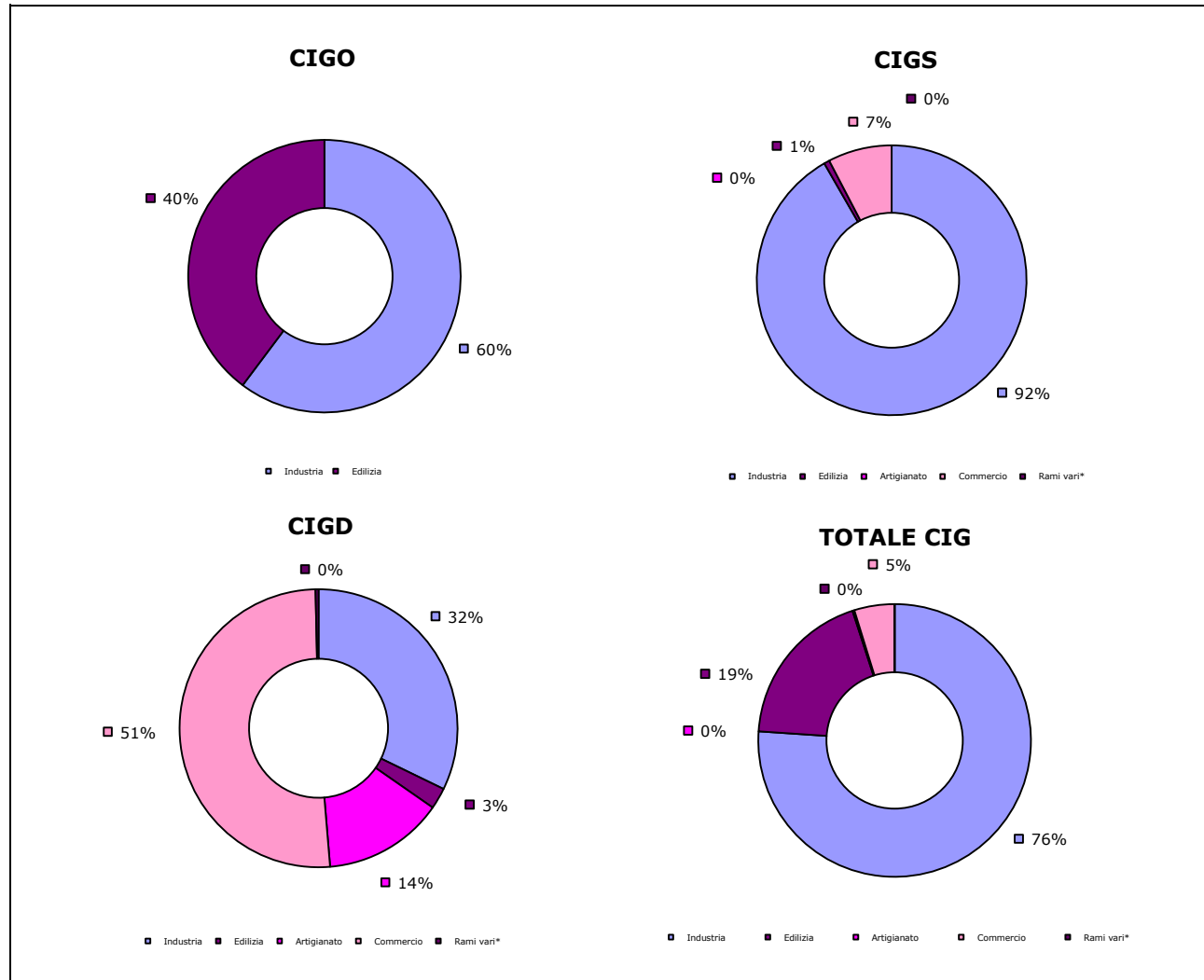
### 8 - Numero ore per tipologia d'intervento e ramo di attività, nel mese e nel periodo sottoindicato

TIPO DI INTERVENTO Rami di attività	APRILE			Valori cumulati GENNAIO - APRILE		gen-apr 2018 / gen-apr 2017
	2017	2018	aprile 18 / aprile 17 Variazione %	2017	2018	Variazione %
<b>CIG Ordinaria</b>	<b>7.437.508</b>	<b>9.069.261</b>	<b>21,94%</b>	<b>36.131.604</b>	<b>35.384.251</b>	<b>-2,07%</b>
Industria	5.024.288	5.463.484	8,74%	26.574.543	23.219.670	-12,62%
Edilizia	2.413.220	3.605.777	49,42%	9.557.061	12.164.581	27,28%
<b>CIG Straordinaria</b>	<b>13.543.855</b>	<b>10.058.635</b>	<b>-25,73%</b>	<b>72.966.637</b>	<b>44.568.907</b>	<b>-38,92%</b>
Industria	10.994.571	9.221.273	-16,13%	57.466.163	33.697.247	-41,36%
Edilizia	342.803	66.955	-80,47%	2.407.107	612.220	-74,57%
Artigianato	-	-	-	-	20.157	-
Commercio	2.206.481	770.407	-65,08%	13.085.957	10.239.283	-21,75%
Rami vari*	-	-	-	7.410	-	-
<b>CIG in Deroga</b>	<b>1.989.872</b>	<b>308.313</b>	<b>-84,51%</b>	<b>15.624.776</b>	<b>1.874.235</b>	<b>-88,00%</b>
Industria	522.158	99.260	-80,99%	4.391.108	730.987	-83,35%
Edilizia	74.497	7.608	-89,79%	698.183	41.748	-94,02%
Artigianato	716.269	43.198	-93,97%	5.009.386	140.194	-97,20%
Commercio	651.175	157.175	-75,86%	5.358.534	946.731	-82,33%
Rami vari*	25.773	1.072	-95,84%	167.565	14.575	-91,30%
<b>TOTALE</b>	<b>22.971.235</b>	<b>19.436.209</b>	<b>-15,39%</b>	<b>124.723.017</b>	<b>81.827.393</b>	<b>-34,39%</b>
Industria	16.541.017	14.784.017	-10,62%	88.431.814	57.647.904	-34,81%
Edilizia	2.830.520	3.680.340	30,02%	12.662.351	12.818.549	1,23%
Artigianato	716.269	43.198	-93,97%	5.009.386	160.351	-96,80%
Commercio	2.857.656	927.582	-67,54%	18.444.491	11.186.014	-39,35%
Rami vari*	25.773	1.072	-95,84%	174.975	14.575	-91,67%

\* Credito, Enti Pubblici, Agricoltura, ecc.

## ORE AUTORIZZATE PER TRATTAMENTI DI INTEGRAZIONE SALARIALE

Numero di ore autorizzate nel mese di Aprile 2018 per tipologia d'intervento e ramo di attività



\* Credito, Enti Pubblici, Agricoltura, ecc.

## ORE AUTORIZZATE PER TRATTAMENTI DI INTEGRAZIONE SALARIALE

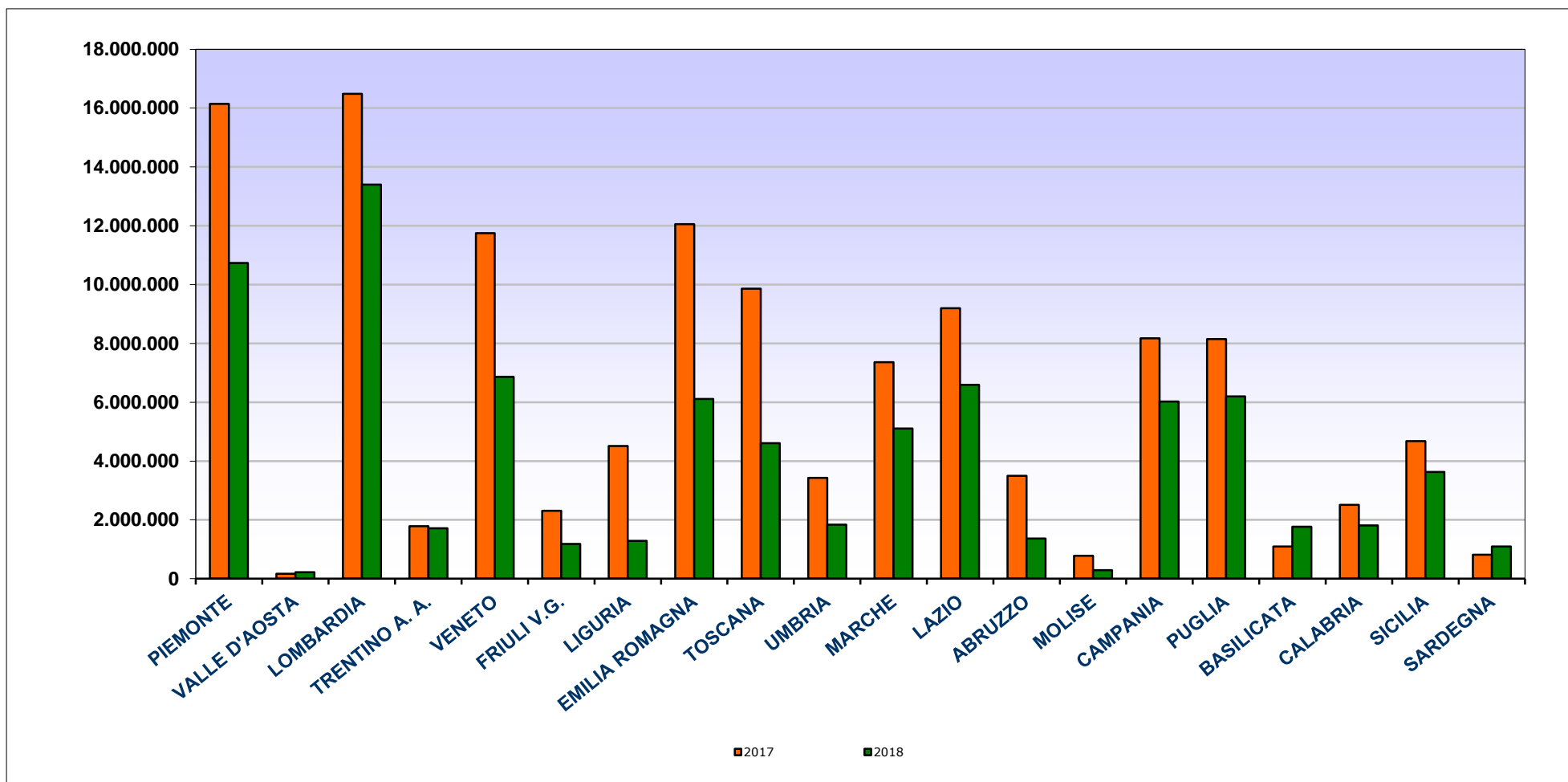
### 9 - Numero ore TOTALI per regione e area geografica nel mese e nel periodo sottoindicato

REGIONE	APRILE		aprile 18 / aprile 17	Valori cumulati GENNAIO - APRILE		gen-apr 2018 / gen-apr 2017
	2017	2018	Variazione %	2017	2018	Variazione %
PIEMONTE	2.153.247	2.409.820	11,92%	16.143.531	10.737.413	-33,49%
VALLE D'AOSTA	76.061	54.817	-27,93%	164.139	216.507	31,90%
LOMBARDIA	2.925.660	2.744.665	-6,19%	16.481.296	13.396.453	-18,72%
TRENTINO A. A.	384.947	553.619	43,82%	1.783.420	1.712.374	-3,98%
VENETO	1.976.770	1.048.850	-46,94%	11.745.432	6.858.531	-41,61%
FRIULI V.G.	745.300	382.525	-48,68%	2.311.591	1.178.619	-49,01%
LIGURIA	719.226	221.133	-69,25%	4.514.452	1.290.765	-71,41%
EMILIA ROMAGNA	2.585.368	1.626.506	-37,09%	12.054.133	6.113.410	-49,28%
TOSCANA	1.299.868	823.447	-36,65%	9.856.032	4.606.914	-53,26%
UMBRIA	300.176	476.225	58,65%	3.426.953	1.833.445	-46,50%
MARCHE	2.400.455	1.017.913	-57,59%	7.359.956	5.102.263	-30,68%
LAZIO	2.596.094	1.846.975	-28,86%	9.193.755	6.595.063	-28,27%
ABRUZZO	375.739	330.053	-12,16%	3.496.840	1.367.860	-60,88%
MOLISE	6.913	83.170	1103,10%	777.223	289.571	-62,74%
CAMPANIA	1.953.934	1.471.059	-24,71%	8.169.597	6.026.345	-26,23%
PUGLIA	1.388.923	2.376.773	71,12%	8.147.602	6.201.403	-23,89%
BASILICATA	116.327	420.124	261,16%	1.090.657	1.765.208	61,85%
CALABRIA	153.107	673.685	340,01%	2.511.194	1.812.132	-27,84%
SICILIA	667.286	722.177	8,23%	4.678.386	3.629.337	-22,42%
SARDEGNA	145.834	152.673	4,69%	816.828	1.093.780	33,91%
<b>ITALIA</b>	<b>22.971.235</b>	<b>19.436.209</b>	<b>-15,39%</b>	<b>124.723.017</b>	<b>81.827.393</b>	<b>-34,39%</b>
<i>Nord Ovest</i>	<i>5.874.194</i>	<i>5.430.435</i>	<i>-7,55%</i>	<i>37.303.418</i>	<i>25.641.138</i>	<i>-31,26%</i>
<i>Nord Est</i>	<i>5.692.385</i>	<i>3.611.500</i>	<i>-36,56%</i>	<i>27.894.576</i>	<i>15.862.934</i>	<i>-43,13%</i>
<i>Centro</i>	<i>6.596.593</i>	<i>4.164.560</i>	<i>-36,87%</i>	<i>29.836.696</i>	<i>18.137.685</i>	<i>-39,21%</i>
<i>Mezzogiorno</i>	<i>4.808.063</i>	<i>6.229.714</i>	<i>29,57%</i>	<i>29.688.327</i>	<i>22.185.636</i>	<i>-25,27%</i>



## ORE AUTORIZZATE PER TRATTAMENTI DI INTEGRAZIONE SALARIALE

Numero delle ore autorizzate per regione nei periodi Gennaio-Aprile 2017 e Gennaio-Aprile 2018



## ORE AUTORIZZATE PER TRATTAMENTI DI INTEGRAZIONE SALARIALE

### 10 - Numero ore di CIG Ordinaria (CIGO) per regione e area geografica nel mese e nel periodo sottoindicato

REGIONE	APRILE		aprile 18 / aprile 17	Valori cumulati GENNAIO - APRILE		gen-apr 2018 / gen-apr 2017
	2017	2018	Variazione %	2017	2018	Variazione %
PIEMONTE	1.138.952	1.258.620	10,51%	5.233.932	5.130.371	-1,98%
VALLE D'AOSTA	73.636	52.363	-28,89%	161.474	200.885	24,41%
LOMBARDIA	1.586.506	1.541.594	-2,83%	7.077.844	6.176.959	-12,73%
TRENTINO A. A.	340.287	469.230	37,89%	1.095.676	1.532.745	39,89%
VENETO	472.122	748.499	58,54%	4.276.557	3.934.909	-7,99%
FRIULI V.G.	231.681	175.387	-24,30%	736.456	547.114	-25,71%
LIGURIA	121.108	124.366	2,69%	484.027	581.824	20,20%
EMILIA ROMAGNA	693.305	857.047	23,62%	3.507.654	2.622.046	-25,25%
TOSCANA	399.855	379.300	-5,14%	1.671.679	1.686.024	0,86%
UMBRIA	229.568	302.391	31,72%	897.302	1.149.978	28,16%
MARCHE	299.872	475.801	58,67%	1.993.401	1.708.427	-14,30%
LAZIO	457.706	625.857	36,74%	2.093.618	1.847.752	-11,74%
ABRUZZO	211.499	194.749	-7,92%	982.856	632.108	-35,69%
MOLISE	6.913	83.170	1103,10%	124.200	209.045	68,31%
CAMPANIA	294.672	591.724	100,81%	1.540.750	2.125.739	37,97%
PUGLIA	511.366	472.151	-7,67%	2.194.425	2.287.952	4,26%
BASILICATA	40.726	200.004	391,10%	438.944	1.258.849	186,79%
CALABRIA	79.261	181.136	128,53%	356.413	479.348	34,49%
SICILIA	189.013	257.331	36,14%	1.058.236	1.067.254	0,85%
SARDEGNA	59.460	78.541	32,09%	206.160	204.922	-0,60%
<b>ITALIA</b>	<b>7.437.508</b>	<b>9.069.261</b>	<b>21,94%</b>	<b>36.131.604</b>	<b>35.384.251</b>	<b>-2,07%</b>
<i>Nord Ovest</i>	<i>2.920.202</i>	<i>2.976.943</i>	<i>1,94%</i>	<i>12.957.277</i>	<i>12.090.039</i>	<i>-6,69%</i>
<i>Nord Est</i>	<i>1.737.395</i>	<i>2.250.163</i>	<i>29,51%</i>	<i>9.616.343</i>	<i>8.636.814</i>	<i>-10,19%</i>
<i>Centro</i>	<i>1.387.001</i>	<i>1.783.349</i>	<i>28,58%</i>	<i>6.656.000</i>	<i>6.392.181</i>	<i>-3,96%</i>
<i>Mezzogiorno</i>	<i>1.392.910</i>	<i>2.058.806</i>	<i>47,81%</i>	<i>6.901.984</i>	<i>8.265.217</i>	<i>19,75%</i>

## ORE AUTORIZZATE PER TRATTAMENTI DI INTEGRAZIONE SALARIALE

### 11 - Numero ore di CIG Straordinaria (CIGS) per regione e area geografica nel mese e nel periodo sottoindicato

REGIONE	APRILE		aprile 18 / aprile 17	Valori cumulati GENNAIO - APRILE		gen-apr 2018 / gen-apr 2017
	2017	2018	Variazione %	2017	2018	Variazione %
PIEMONTE	947.390	1.151.080	21,50%	10.518.308	5.603.725	-46,72%
VALLE D'AOSTA	-	2.454	-	-	15.622	-
LOMBARDIA	731.278	1.093.980	49,60%	6.985.737	7.108.395	1,76%
TRENTINO A. A.	44.660	84.389	88,96%	615.928	179.629	-70,84%
VENETO	1.351.440	296.761	-78,04%	6.614.998	2.917.915	-55,89%
FRIULI V.G.	491.380	207.138	-57,85%	1.238.001	619.591	-49,95%
LIGURIA	555.875	92.471	-83,36%	3.793.063	687.109	-81,89%
EMILIA ROMAGNA	1.868.589	766.059	-59,00%	7.423.444	3.368.342	-54,63%
TOSCANA	782.988	378.167	-51,70%	7.347.664	2.756.221	-62,49%
UMBRIA	38.273	172.276	350,12%	1.349.436	679.447	-49,65%
MARCHE	1.772.280	541.110	-69,47%	3.516.804	3.248.642	-7,63%
LAZIO	1.786.611	1.215.002	-31,99%	5.153.529	4.448.088	-13,69%
ABRUZZO	122.313	116.069	-5,10%	2.301.358	563.983	-75,49%
MOLISE	-	-	-	587.383	79.188	-86,52%
CAMPANIA	1.615.607	865.877	-46,41%	5.283.104	3.831.067	-27,48%
PUGLIA	828.372	1.847.925	123,08%	4.326.590	3.666.450	-15,26%
BASILICATA	75.601	220.120	191,16%	379.562	500.807	31,94%
CALABRIA	28.806	479.044	1563,00%	1.895.084	1.285.823	-32,15%
SICILIA	424.706	454.581	7,03%	3.179.465	2.139.544	-32,71%
SARDEGNA	77.686	74.132	-4,57%	457.179	869.319	90,15%
<b>ITALIA</b>	<b>13.543.855</b>	<b>10.058.635</b>	<b>-25,73%</b>	<b>72.966.637</b>	<b>44.568.907</b>	<b>-38,92%</b>
<i>Nord Ovest</i>	<i>2.234.543</i>	<i>2.339.985</i>	<i>4,72%</i>	<i>21.297.108</i>	<i>13.414.851</i>	<i>-37,01%</i>
<i>Nord Est</i>	<i>3.756.069</i>	<i>1.354.347</i>	<i>-63,94%</i>	<i>15.892.371</i>	<i>7.085.477</i>	<i>-55,42%</i>
<i>Centro</i>	<i>4.380.152</i>	<i>2.306.555</i>	<i>-47,34%</i>	<i>17.367.433</i>	<i>11.132.398</i>	<i>-35,90%</i>
<i>Mezzogiorno</i>	<i>3.173.091</i>	<i>4.057.748</i>	<i>27,88%</i>	<i>18.409.725</i>	<i>12.936.181</i>	<i>-29,73%</i>

## ORE AUTORIZZATE PER TRATTAMENTI DI INTEGRAZIONE SALARIALE

11 bis - Numero ore di CIGS per solidarietà per regione e area geografica nel mese e nel periodo sottoindicato

REGIONE	APRILE			Valori cumulati GENNAIO - APRILE		gen-apr 2018 / gen-apr 2017
	2017	2018	aprile 18 / aprile 17 Variazione %	2017	2018 Variazione %	
PIEMONTE	852.898	494.417	-42,03%	6.961.732	2.614.836	-62,44%
VALLE D'AOSTA	-	2.454	-	-	5.286	-
LOMBARDIA	500.925	523.216	4,45%	3.732.201	4.166.033	11,62%
TRENTINO A. A.	44.660	84.389	88,96%	441.129	103.067	-76,64%
VENETO	1.320.764	195.343	-85,21%	4.826.013	808.088	-83,26%
FRIULI V.G.	407.129	205.146	-49,61%	659.047	436.174	-33,82%
LIGURIA	63.911	36.943	-42,20%	244.137	218.098	-10,67%
EMILIA ROMAGNA	1.073.306	526.089	-50,98%	2.548.705	1.563.980	-38,64%
TOSCANA	324.381	301.690	-7,00%	4.966.553	1.166.148	-76,52%
UMBRIA	38.273	41.541	8,54%	645.532	73.665	-88,59%
MARCHE	1.771.980	441.320	-75,09%	2.593.479	2.594.734	0,05%
LAZIO	516.402	433.535	-16,05%	2.151.688	1.577.697	-26,68%
ABRUZZO	122.063	116.069	-4,91%	1.787.093	322.547	-81,95%
MOLISE	-	-	-	4.983	79.188	1489,16%
CAMPANIA	852.098	734.163	-13,84%	3.031.180	2.971.209	-1,98%
PUGLIA	494.364	1.117.360	126,02%	3.308.607	1.468.141	-55,63%
BASILICATA	7.930	220.120	2675,79%	311.891	316.607	1,51%
CALABRIA	28.806	261.907	809,21%	647.403	789.847	22,00%
SICILIA	9.745	339.329	3382,08%	1.277.432	1.477.145	15,63%
SARDEGNA	21.828	51.512	135,99%	162.363	492.959	203,62%
<b>ITALIA</b>	<b>8.451.463</b>	<b>6.126.543</b>	<b>-27,51%</b>	<b>40.301.168</b>	<b>23.245.449</b>	<b>-42,32%</b>
<i>Nord Ovest</i>	<i>1.417.734</i>	<i>1.057.030</i>	<i>-25,44%</i>	<i>10.938.070</i>	<i>7.004.253</i>	<i>-35,96%</i>
<i>Nord Est</i>	<i>2.845.859</i>	<i>1.010.967</i>	<i>-64,48%</i>	<i>8.474.894</i>	<i>2.911.309</i>	<i>-65,65%</i>
<i>Centro</i>	<i>2.651.036</i>	<i>1.218.086</i>	<i>-54,05%</i>	<i>10.357.252</i>	<i>5.412.244</i>	<i>-47,74%</i>
<i>Mezzogiorno</i>	<i>1.536.834</i>	<i>2.840.460</i>	<i>84,83%</i>	<i>10.530.952</i>	<i>7.917.643</i>	<i>-24,82%</i>

## ORE AUTORIZZATE PER TRATTAMENTI DI INTEGRAZIONE SALARIALE

### 12 - Numero ore di CIG in Deroga (CIGD) per regione e area geografica nel mese e nel periodo sottoindicato

REGIONE	APRILE			Valori cumulati GENNAIO - APRILE		gen-apr 2018 / gen-apr 2017
	2017	2018	aprile 18 / aprile 17 Variazione %	2017	2018	Variazione %
PIEMONTE	66.905	120	-99,82%	391.291	3.317	-99,15%
VALLE D'AOSTA	2.425	-	-	2.665	-	-
LOMBARDIA	607.876	109.091	-82,05%	2.417.715	111.099	-95,40%
TRENTINO A. A.	-	-	-	71.816	-	-
VENETO	153.208	3.590	-97,66%	853.877	5.707	-99,33%
FRIULI V.G.	22.239	-	-	337.134	11.914	-96,47%
LIGURIA	42.243	4.296	-89,83%	237.362	21.832	-90,80%
EMILIA ROMAGNA	23.474	3.400	-85,52%	1.123.035	123.022	-89,05%
TOSCANA	117.025	65.980	-43,62%	836.689	164.669	-80,32%
UMBRIA	32.335	1.558	-95,18%	1.180.215	4.020	-99,66%
MARCHE	328.303	1.002	-99,69%	1.849.751	145.194	-92,15%
LAZIO	351.777	6.116	-98,26%	1.946.608	299.223	-84,63%
ABRUZZO	41.927	19.235	-54,12%	212.626	171.769	-19,22%
MOLISE	-	-	-	65.640	1.338	-97,96%
CAMPANIA	43.655	13.458	-69,17%	1.345.743	69.539	-94,83%
PUGLIA	49.185	56.697	15,27%	1.626.587	247.001	-84,81%
BASILICATA	-	-	-	272.151	5.552	-97,96%
CALABRIA	45.040	13.505	-70,02%	259.697	46.961	-81,92%
SICILIA	53.567	10.265	-80,84%	440.685	422.539	-4,12%
SARDEGNA	8.688	-	-	153.489	19.539	-87,27%
<b>ITALIA</b>	<b>1.989.872</b>	<b>308.313</b>	<b>-84,51%</b>	<b>15.624.776</b>	<b>1.874.235</b>	<b>-88,00%</b>
<i>Nord Ovest</i>	<i>719.449</i>	<i>113.507</i>	<i>-84,22%</i>	<i>3.049.033</i>	<i>136.248</i>	<i>-95,53%</i>
<i>Nord Est</i>	<i>198.921</i>	<i>6.990</i>	<i>-96,49%</i>	<i>2.385.862</i>	<i>140.643</i>	<i>-94,11%</i>
<i>Centro</i>	<i>829.440</i>	<i>74.656</i>	<i>-91,00%</i>	<i>5.813.263</i>	<i>613.106</i>	<i>-89,45%</i>
<i>Mezzogiorno</i>	<i>242.062</i>	<i>113.160</i>	<i>-53,25%</i>	<i>4.376.618</i>	<i>984.238</i>	<i>-77,51%</i>

# Prestazioni di disoccupazione e mobilità

## Cenni normativi

La **NASpl** è una prestazione economica che sostituisce l'indennità di disoccupazione denominata Assicurazione Sociale per l'Impiego (ASpl). È una prestazione erogata a favore dei lavoratori dipendenti che abbiano perduto involontariamente l'occupazione, per gli eventi di disoccupazione che si verificano dal 1° maggio 2015.

Sono coperti da tutela tutti i lavoratori dipendenti ad eccezione degli operai agricoli (coperti da specifica tutela) e i lavoratori a tempo indeterminato della pubblica amministrazione. Il lavoratore che perde involontariamente il lavoro può beneficiare della prestazione se, in stato di disoccupazione, può far valere almeno 13 settimane di contribuzione nei quattro anni precedenti l'inizio del periodo di disoccupazione e almeno trenta giornate di lavoro effettivo nei dodici mesi che precedono l'inizio del periodo di disoccupazione.

La prestazione prevede una durata pari alla metà delle settimane di contribuzione contro la disoccupazione nei quattro anni precedenti l'inizio del periodo di disoccupazione non considerando i periodi di contribuzione che hanno già dato luogo a prestazioni di disoccupazione precedenti. La durata massima è di 24 mesi.

La **mobilità** è un intervento a sostegno di particolari categorie di lavoratori licenziati da aziende in difficoltà che garantisce al lavoratore un' indennità sostitutiva della retribuzione e ne favorisce il reinserimento nel mondo del lavoro. L'indennità spetta ai lavoratori a tempo indeterminato con qualifica di operaio, impiegato o quadro, licenziati, collocati in mobilità e iscritti nelle relative liste, in possesso di un'anzianità aziendale di almeno 12 mesi, di cui almeno sei di effettivo lavoro.

La prestazione riguarda i lavoratori delle seguenti tipologie di imprese:

- imprese industriali che hanno impiegato mediamente più di 15 dipendenti nell'ultimo semestre;
- imprese commerciali che hanno impiegato mediamente più di 200 dipendenti nell'ultimo semestre;
- cooperative che rientrano nell'ambito della disciplina della mobilità, che hanno impiegato mediamente più di 15 dipendenti nell'ultimo semestre;
- imprese artigiane dell'indotto, nel solo caso in cui anche l'azienda committente ha fatto ricorso alla mobilità;
- aziende commerciali che hanno impiegato mediamente tra 50 e 200 dipendenti nell'ultimo semestre;
- agenzie di viaggio e turismo che hanno impiegato mediamente più di 50 dipendenti nell'ultimo semestre;
- imprese di vigilanza che hanno impiegato mediamente più di 15 dipendenti nell'ultimo semestre.

Dal 01.01.2005 al personale, anche viaggiante, dei vettori aerei e delle società da questi derivanti, indipendentemente dal limite numerico dei dipendenti occupati nell'ultimo semestre.

## Disoccupazione, NASpl, ASpl, miniASpl e mobilità

### 13 - Serie storica mensile delle domande presentate di disoccupazione, NASpl, ASpl, mini ASpl e mobilità

TIPO INTERVENTO	domande presentate												
	marzo 17	aprile 17	maggio 17	giugno 17	luglio 17	agosto 17	settembre 17	ottobre 17	novembre 17	dicembre 17	gennaio 18	febbraio 18	marzo 18
Disoccupazione ordinaria e speciale edile	544	607	596	453	517	356	1.012	1.599	1.310	805	684	485	456
Mobilità	2.545	1.721	801	187	128	44	89	158	121	210	45	40	246
Disoccupazione ordinaria ai lavoratori sospesi													
ASPI	16	8	13	9	14	9	12	8	13	11	9	7	7
MINI ASPI	4	1	5	2	3	2	1	1	2	1	2	2	1
NASPI	110.111	102.721	95.688	131.726	250.951	103.387	217.075	282.780	208.228	124.931	174.561	108.006	105.598
<b>TOTALE</b>	<b>113.220</b>	<b>105.058</b>	<b>97.103</b>	<b>132.377</b>	<b>251.613</b>	<b>103.798</b>	<b>218.189</b>	<b>284.546</b>	<b>209.674</b>	<b>125.958</b>	<b>175.301</b>	<b>108.540</b>	<b>106.308</b>

Disoccupazione, NASpI, ASpI, miniASpI e mobilità

14 - Serie storica mensile delle domande presentate di disoccupazione non agricola con requisiti ordinari e speciale edile, ASpI, mini ASpI, NASpI e mobilità

Periodo gennaio 2015 - marzo 2018 (Dati provvisori definiti sulla base dei dati di archivio al 2 maggio 2018)

ANNO	Numero domande mensili di Disoccupazione ordinaria e speciale edile, ASpI, mini ASpI, NASpI e Mobilità												Totale gennaio-marzo	Totale annuo
	Tipologia di beneficiario													
	Gennaio	Febbraio	Marzo	Aprile	Maggio	Giugno	Luglio	Agosto	Settembre	Ottobre	Novembre	Dicembre		
<b>ANNO 2015</b>														
Disoccupazione *	588	419	358	605	466	338	385	255	715	1.209	1.039	799	1.365	7.176
Mobilità	15.691	7.661	6.129	5.526	5.919	6.836	7.042	3.670	5.261	5.763	6.603	18.856	29.481	94.957
Disocc. ai lavoratori sospesi **	6.841	3.612	4.612	3.963	3.139	2.109	2.685	732	2.909	113			15.065	30.715
ASpI	143.396	91.997	91.691	102.282	40.829	5.904	1.164	398	489	348	172	177	327.084	478.847
MINI ASpI	54.353	34.215	33.526	36.542	16.951	2.963	393	124	148	100	61	52	122.094	179.428
NASpI***					47.471	135.306	249.081	94.157	209.699	251.146	191.056	131.337	0	1.309.253
<b>Totale</b>	<b>220.869</b>	<b>137.904</b>	<b>136.316</b>	<b>148.918</b>	<b>114.775</b>	<b>153.456</b>	<b>260.750</b>	<b>99.336</b>	<b>219.221</b>	<b>258.679</b>	<b>198.931</b>	<b>151.221</b>	<b>495.089</b>	<b>2.160.376</b>
<b>ANNO 2016</b>														
Disoccupazione *	580	566	472	612	515	469	445	358	691	1.407	1.304	827	1.618	8.246
Mobilità	5.620	4.304	3.795	5.818	5.569	5.521	4.947	4.798	3.841	4.983	4.635	12.375	13.719	66.206
Disocc. ai lavoratori sospesi **													0	
ASpI	167	140	86	33	37	30	40	20	26	18	28	4	393	629
MINI ASpI	45	48	27	7	16	3	7	5	6	8	4	1	120	177
NASpI***	143.724	101.888	95.028	107.941	89.902	121.340	231.855	96.433	213.386	252.717	195.960	125.521	240.640	1.775.695
<b>Totale</b>	<b>150.136</b>	<b>106.946</b>	<b>99.408</b>	<b>114.411</b>	<b>96.039</b>	<b>127.263</b>	<b>237.294</b>	<b>101.614</b>	<b>217.950</b>	<b>259.133</b>	<b>201.931</b>	<b>138.728</b>	<b>356.490</b>	<b>1.850.953</b>
<b>ANNO 2017</b>														
Disoccupazione *	669	528	544	607	596	453	517	356	1.012	1.599	1.310	805	1.741	8.996
Mobilità	9.041	1.762	2.545	1.721	801	187	128	44	89	158	121	210	13.248	16.807
Disocc. ai lavoratori sospesi **													0	
ASpI	22	16	16	8	13	9	14	9	12	8	13	11	54	151
MINI ASpI	6	6	4	1	5	2	3	2	1	1	2	1	16	34
NASpI***	155.749	103.671	110.111	102.721	95.688	131.726	250.951	103.387	217.075	282.780	208.228	124.931	269.531	1.887.018
<b>Totale</b>	<b>165.487</b>	<b>105.983</b>	<b>113.220</b>	<b>105.058</b>	<b>97.103</b>	<b>132.377</b>	<b>251.613</b>	<b>103.798</b>	<b>218.189</b>	<b>284.546</b>	<b>209.674</b>	<b>125.958</b>	<b>384.690</b>	<b>1.913.006</b>
<b>ANNO 2018</b>														
Disoccupazione	684	485	456										1.625	1.625
Mobilità	45	40	246										331	331
Disocc. ai lavoratori sospesi													0	
ASpI	9	7	7										23	23
MINI ASpI	2	2	1										5	5
NASpI	174.561	108.006	105.598										388.165	388.165
<b>Totale</b>	<b>175.301</b>	<b>108.540</b>	<b>106.308</b>										<b>390.149</b>	<b>390.149</b>
<b>Variazione % 2016/2015</b>														
Disoccupazione	-1,4%	35,1%	31,8%	1,2%	10,5%	38,8%	15,6%	40,4%	-3,4%	16,4%	25,5%	3,5%	18,5%	14,9%
Mobilità	-64,2%	-43,8%	-38,1%	5,3%	-5,9%	-19,2%	-29,8%	30,7%	-27,0%	-13,5%	-29,8%	-34,4%	-53,5%	-30,3%
Disocc. ai lavoratori sospesi														
ASpI	-99,9%	-99,8%	-99,9%	-100,0%	-99,9%	-99,5%	-96,6%	-95,0%	-94,7%	-94,8%	-81,7%	-97,2%	-99,9%	-99,9%
MINI ASpI	-99,9%	-99,9%	-99,9%	-100,0%	-99,9%	-99,9%	-98,2%	-96,0%	-95,9%	-92,0%	-93,4%	-98,1%	-99,9%	-99,9%
NASpI	-34,9%	-26,1%	-30,3%	-27,5%										
<b>Totale</b>	<b>-32,0%</b>	<b>-22,4%</b>	<b>-27,1%</b>	<b>-23,2%</b>	<b>-16,3%</b>	<b>-17,0%</b>	<b>-9,0%</b>	<b>2,3%</b>	<b>-0,6%</b>	<b>0,2%</b>	<b>1,5%</b>	<b>-8,3%</b>	<b>-28,0%</b>	<b>-11,9%</b>
<b>Variazione % 2017/2016</b>														
Disoccupazione	15,3%	-6,7%	15,3%	-0,8%	15,7%	-3,4%	16,2%	-0,6%	46,5%	13,6%	0,5%	-2,7%	7,6%	9,1%
Mobilità	60,9%	-59,1%	-32,9%	-70,4%	-85,6%	-96,6%	-97,4%	-99,1%	-97,7%	-96,8%	-97,4%	-98,3%	-2,7%	-74,6%
Disocc. ai lavoratori sospesi														
ASpI	-86,8%	-88,6%	-81,4%	-75,8%	-64,9%	-70,0%	-65,0%	-55,0%	-53,8%	-55,6%	-53,6%	175,0%	-86,3%	-76,0%
MINI ASpI	-86,7%	-87,5%	-85,2%	-85,7%	-68,8%	-33,3%	-57,1%	-60,0%	-83,3%	-87,5%	-50,0%	0,0%	-86,7%	-80,8%
NASpI					6,4%	8,6%	8,2%	7,2%	1,7%	11,9%	6,3%	-0,5%		6,3%
<b>Totale</b>	<b>10,2%</b>	<b>-0,9%</b>	<b>13,9%</b>	<b>-8,2%</b>	<b>1,1%</b>	<b>3,9%</b>	<b>6,0%</b>	<b>2,1%</b>	<b>0,1%</b>	<b>9,8%</b>	<b>3,8%</b>	<b>-9,2%</b>	<b>7,9%</b>	<b>3,4%</b>
<b>Variazione % 2018/2017</b>														
Disoccupazione	2,2%	-8,1%	-16,2%											-6,7%
Mobilità	-99,5%	-97,7%	-90,3%											-97,5%
Disocc. ai lavoratori sospesi														
ASpI	-59,1%	-56,3%	-56,3%											-57,4%
MINI ASpI	-66,7%	-66,7%	-75,0%											-68,8%
NASpI	12,1%	4,2%	-4,1%											5,0%
<b>Totale</b>	<b>5,9%</b>	<b>2,4%</b>	<b>-6,1%</b>											<b>1,4%</b>

INPS - Coordinamento Generale - Statistico Attuale

\* Da gennaio 2013 sono entrate in vigore le nuove misure per la disoccupazione involontaria ASpI e MiniASpI pertanto le domande pervenute che si riferiscono a licenziamenti avvenuti entro il 31 dicembre 2012 continuano ad essere classificate nell'ambito della disoccupazione ordinaria, mentre per i licenziamenti avvenuti successivamente al 31 dicembre 2012 le domande pervenute sono classificate nell'ambito ASpI e Mini ASpI.

\*\* Comprende le domande di ASpI ai lavoratori sospesi. Si tenga conto che parte delle domande di ASpI ai lavoratori sospesi di competenza del 2014 e 2015 non vengono al momento prese in esame per motivi di carattere amministrativo.

\*\*\* Da maggio 2015 è entrata in vigore la "Nuova prestazione di Assicurazione Sociale per l'Impiego" (NASpI), che sostituisce le indennità di disoccupazione ASpI e mini ASpI. Pertanto le domande di prestazione di disoccupazione involontaria che si riferiscono a rapporti di lavoro con data di cessazione entro il 30 aprile 2015 continuano ad essere classificate come ASpI o mini ASpI, mentre le domande che si riferiscono a rapporti di lavoro cessati a partire dal 1° maggio 2015 sono classificate come NASpI.



## Disoccupazione, NASpI, ASpI, miniASpI e mobilità

### 15 - Distribuzione regionale delle domande di prestazione NASpI

Mesi presentazione domanda: gennaio 2016-marzo 2018 (dati provvisori definiti sulla base dei dati di archivio al 2 maggio 2018)

REGIONE	Domande presentate da gennaio a dicembre 2016	Domande presentate da gennaio a dicembre 2017	Domande presentate da gennaio a marzo 2018
<b>Piemonte</b>	95.819	103.560	26.332
<b>Valle d'Aosta</b>	6.377	6.740	837
<b>Liguria</b>	47.903	50.053	9.440
<b>Lombardia</b>	219.349	233.256	55.962
<b>Trentino-Alto Adige</b>	61.600	65.930	9.348
<b>Veneto</b>	137.790	146.182	28.148
<b>Friuli-Venezia Giulia</b>	32.380	35.141	7.191
<b>Emilia-Romagna</b>	140.669	149.640	29.671
<b>Toscana</b>	117.254	126.853	24.581
<b>Umbria</b>	22.485	23.665	5.791
<b>Marche</b>	49.485	52.348	10.565
<b>Lazio</b>	141.288	153.179	35.839
<b>Abruzzo</b>	49.049	51.859	10.438
<b>Molise</b>	9.709	10.165	2.248
<b>Campania</b>	193.903	205.074	40.298
<b>Puglia</b>	131.557	138.595	28.208
<b>Basilicata</b>	20.511	20.684	4.400
<b>Calabria</b>	63.990	67.585	12.973
<b>Sicilia</b>	154.088	161.579	32.431
<b>Sardegna</b>	80.489	84.930	13.464
<b>ITALIA</b>	<b>1.775.695</b>	<b>1.887.018</b>	<b>388.165</b>
<b>NORD OVEST</b>	369.448	393.609	92.571
<b>NORD EST</b>	372.439	396.893	74.358
<b>CENTRO</b>	330.512	356.045	76.776
<b>MEZZOGIORNO</b>	703.296	740.471	144.460

INPS - Coordinamento Generale Statistico Attuariale

\* Da maggio 2015 è entrata in vigore la "Nuova prestazione di Assicurazione Sociale per l'Impiego" (NASpI), che sostituisce le indennità di disoccupazione ASpI e mini ASpI. Pertanto le domande di prestazione di disoccupazione involontaria che si riferiscono a rapporti di lavoro con data di cessazione entro il 30 aprile 2015 continuano ad essere classificate come ASpI o mini ASpI, mentre le domande che si riferiscono a rapporti di lavoro cessati a partire dal 1° maggio 2015 sono classificate come NASpI.

Disoccupazione, NASpI, ASpI, miniASpI e mobilità

16 - Serie storica mensile dei beneficiari di disoccupazione non agricola con requisiti ordinari e speciale edile, ASpI, mini ASpI, NASpI e mobilità e beneficiari complessivi annui di disoccupazione agricola

Periodo gennaio 2014 - dicembre 2017 (Dati provvisori definiti sulla base dei dati di archivio al 2 maggio 2018)

ANNO	Numero beneficiari mensili di Disoccupazione, ASpI, mini ASpI e Mobilità*												Beneficiari di Disoccupazione agricola**			
	Gennaio	Febbraio	Marzo	Aprile	Maggio	Giugno	Luglio	Agosto	Settembre	Ottobre	Novembre	Dicembre	Media gennaio - dicembre	Media annua		
<b>ANNO 2014</b>																
Disoccupazione	14.465	5.034	3.142	2.443	1.931	1.591	1.386	1.277	1.505	2.105	2.412	2.583		3.323	3.323	533.935
Mobilità (esclusa deroga)	160.274	155.415	157.911	157.381	160.071	159.178	160.450	166.437	167.830	170.315	174.844	206.202		166.359	166.359	
Mobilità in deroga	61.566	61.203	62.043	61.898	61.614	58.655	58.096	43.480	39.037	38.911	30.693	30.521		50.643	50.643	
Disoccupazione ai lavoratori sospesi	5.486	6.906	6.830	5.365	4.699	3.708	3.299	2.287	3.139	3.463	3.416	2.645		4.270	4.270	
ASpI	683.782	669.445	668.873	639.608	601.770	586.224	668.133	679.225	674.432	627.174	662.389	684.739		653.816	653.816	
MINI ASpI	170.206	153.400	142.311	130.669	119.750	123.072	140.593	139.288	180.631	227.269	244.108	205.772		164.756	164.756	
<b>ANNO 2015</b>																
Disoccupazione	2.601	2.516	2.355	2.165	1.739	1.429	1.327	1.295	1.681	2.217	2.526	2.684		2.045	2.045	531.796
Mobilità (esclusa deroga)	214.104	201.278	198.354	192.590	189.976	184.055	179.398	182.383	176.997	173.135	168.393	175.773		186.370	186.370	
Mobilità in deroga	16.119	15.323	15.116	14.771	14.582	13.258	9.633	9.593	8.577	8.591	8.596	8.766		11.910	11.910	
Disoccupazione ai lavoratori sospesi	5.280	6.915	6.570	5.202	4.459	3.935	3.042	2.295	2.259	740	402	145		3.437	3.437	
ASpI	727.344	700.347	698.398	654.821	593.440	502.124	414.864	370.111	334.514	289.543	262.100	231.224		481.570	481.570	
MINI ASpI	180.079	154.868	141.045	129.459	110.925	80.747	52.316	34.051	24.364	17.708	13.793	11.368		79.227	79.227	
NASpI***					36.117	150.053	372.702	455.392	571.129	651.954	774.247	826.949		479.818	479.818	
<b>ANNO 2016</b>																
Disoccupazione	2.741	2.706	2.671	2.361	1.982	1.727	1.610	1.554	1.803	2.538	2.926	3.052		2.306	2.306	
Mobilità (esclusa deroga)	174.626	163.465	159.737	156.131	152.978	147.402	145.011	145.893	140.348	136.762	131.194	132.783		148.861	148.861	
Mobilità in deroga	8.451	8.390	8.389	8.323	8.255	8.408	8.313	7.988	7.870	7.641	7.365	7.157		8.046	8.046	
Disoccupazione ai lavoratori sospesi	0	0	0	0	0	0	0	0	0	0	0	0		0	0	
ASpI	186.916	138.107	105.073	81.935	67.810	53.812	42.231	35.421	30.576	27.238	22.925	20.228		67.689	67.689	
MINI ASpI	4.722	3.628	2.782	2.084	1.510	986	576	289	108	79	0	0		1.397	1.397	
NASpI***	863.842	837.064	828.167	807.167	778.449	779.715	912.160	941.588	1.036.646	1.099.546	1.140.323	1.133.863		929.886	929.886	
<b>ANNO 2017</b>																
Disoccupazione	3.081	2.994	2.934	2.727	2.141	1.774	1.675	1.578	2.111	2.739	3.038	3.100		2.490	2.490	
Mobilità (esclusa deroga)	127.020	114.832	108.863	103.712	97.027	89.619	84.763	81.640	75.224	68.565	61.443	58.637		89.279	89.279	
Mobilità in deroga	5.809	5.289	4.904	4.555	4.244	3.970	3.276	3.048	2.995	3.046	2.994	2.925		3.921	3.921	
Disoccupazione ai lavoratori sospesi	0	0	0	0	0	0	0	0	0	0	0	0		0	0	
ASpI	24.672	20.875	19.420	18.731	16.845	14.500	12.711	11.626	10.760	9.559	7.915	6.886		14.542	14.542	
MINI ASpI	0	0	0	0	0	0	0	0	0	0	0	0		0	0	
NASpI***	1.146.731	1.079.249	1.050.048	1.013.778	965.106	945.968	1.065.332	1.085.875	1.157.864	1.196.333	1.229.265	1.213.277		1.095.736	1.095.736	
<b>Variazione % 2015/2014</b>																
Disoccupazione	-82,0%	-50,0%	-25,0%	-11,4%	-9,9%	-10,2%	-4,3%	1,4%	11,7%	5,3%	4,7%	3,9%		-38,5%	-38,5%	-0,4%
Mobilità (esclusa deroga)	33,6%	29,5%	25,6%	22,4%	18,7%	15,6%	11,8%	9,6%	5,5%	1,7%	-3,7%	-14,8%		12,0%	12,0%	
Mobilità in deroga	-73,8%	-75,0%	-75,6%	-76,1%	-76,3%	-77,4%	-83,4%	-77,9%	-77,9%	-72,0%	-71,3%			-76,5%	-76,5%	
Disoccupazione ai lavoratori sospesi	-3,8%	0,1%	-3,8%	-3,0%	-5,1%	6,1%	-7,8%	0,3%	-28,0%	-78,6%	-88,2%	-94,5%		-19,5%	-19,5%	
ASpI	6,4%	4,6%	4,4%	2,4%	-1,4%	-14,3%	-37,9%	-45,5%	-50,4%	-53,8%	-60,4%	-66,2%		-26,3%	-26,3%	
MINI ASpI	5,8%	1,0%	-0,9%	-0,9%	-7,4%	-34,4%	-62,8%	-75,6%	-86,5%	-92,2%	-94,3%	-94,5%		-51,9%	-51,9%	
<b>Variazione % 2016/2015</b>																
Disoccupazione	5,4%	7,6%	13,4%	9,1%	14,0%	20,9%	21,3%	20,0%	7,3%	14,5%	15,8%	13,7%		12,8%	12,8%	
Mobilità (esclusa deroga)	-18,4%	-18,8%	-19,5%	-18,9%	-19,5%	-19,9%	-19,2%	-20,0%	-20,7%	-21,0%	-22,1%	-24,5%		-20,1%	-20,1%	
Mobilità in deroga	-47,6%	-45,2%	-44,5%	-43,7%	-43,4%	-36,6%	-13,7%	-16,7%	-8,2%	-11,1%	-14,3%	-18,4%		-32,4%	-32,4%	
Disoccupazione ai lavoratori sospesi	-100,0%	-100,0%	-100,0%	-100,0%	-100,0%	-100,0%	-100,0%	-100,0%	-100,0%	-100,0%	-100,0%	-100,0%		-100,0%	-100,0%	
ASpI	-74,3%	-80,3%	-85,0%	-87,5%	-88,6%	-89,3%	-89,8%	-90,4%	-90,9%	-90,6%	-91,3%	-91,3%		-85,9%	-85,9%	
MINI ASpI	-97,4%	-97,7%	-98,0%	-98,4%	-98,6%	-98,8%	-98,9%	-99,2%	-99,6%	-99,6%	-100,0%	-100,0%		-98,2%	-98,2%	
NASpI					2055,4%	419,6%	144,7%	106,8%	81,5%	68,7%	47,3%	37,1%			93,8%	
<b>Variazione % 2017/2016</b>																
Disoccupazione	12,4%	10,3%	9,8%	15,5%	8,0%	2,7%	4,0%	1,5%	17,1%	7,9%	3,8%	1,6%		8,0%	8,0%	
Mobilità (esclusa deroga)	-27,3%	-29,8%	-31,8%	-33,6%	-36,6%	-39,2%	-41,5%	-44,0%	-46,4%	-49,9%	-53,2%	-55,8%		-40,0%	-40,0%	
Mobilità in deroga	-31,3%	-37,0%	-41,5%	-45,3%	-48,6%	-52,8%	-60,6%	-61,9%	-60,1%	-59,3%	-59,1%			-51,3%	-51,3%	
Disoccupazione ai lavoratori sospesi																
ASpI	-86,8%	-84,9%	-81,5%	-77,3%	-75,2%	-73,1%	-69,9%	-67,2%	-64,8%	-64,9%	-65,5%	-66,0%		-78,8%	-78,8%	
MINI ASpI	-100,0%	-100,0%	-100,0%	-100,0%	-100,0%	-100,0%	-100,0%	-100,0%	-100,0%	-100,0%	-100,0%	-100,0%		-100,0%	-100,0%	
NASpI	32,7%	28,9%	26,8%	25,6%	24,0%	21,3%	16,8%	15,3%	11,7%	8,8%	7,8%	7,0%		17,8%	17,8%	

INPS - Coordinamento Generale Statistico Attuariale

\* Dettaglio mensile relativo all'anno di riferimento di quanti hanno beneficiato di almeno 1 gg al mese di indennità

\*\* Soggetti che hanno presentato la domanda entro il mese di marzo dell'anno di riferimento nei periodi di disoccupazione dell'anno precedente.

\*\*\* I dati sulla prestazione NASpI sono provvisori e stimati sulla base delle domande NASpI ancora in esame.

*INPS - Coordinamento Generale Statistico attuariale*

***APPENDICE:***

**Aggiornamento del tasso di utilizzo del numero delle ore CIG autorizzate ("tiraggio")**

## CASSA INTEGRAZIONE GUADAGNI

### 1 - Tiraggio degli anni 2016, 2017 e 2018(Gennaio-Febbraio) - Confronti per tipologia d'intervento

	CIG Ordinaria	CIG Straordinaria e in Deroga	Totale
<b>Anno 2016</b>			
<b>Totale ore autorizzate nell'anno 2016 (c)</b>	137.572.217	441.673.345	579.245.562
<b>di cui ore utilizzate fino a Febbraio 2018 (d)</b>	60.237.785	195.020.603	255.258.389
<b>Tiraggio anno 2016 (d)/(c)</b>	<b>43,79%</b>	<b>44,15%</b>	<b>44,07%</b>
<b>Anno 2017</b>			
<b>Totale ore autorizzate nell'anno 2017 (e)</b>	104.970.254	246.111.401	351.081.655
<b>di cui ore utilizzate fino a Febbraio 2018 (f)</b>	45.181.976	87.040.244	132.222.221
<b>Tiraggio anno 2017 (f)/(e)</b>	<b>43,04%</b>	<b>35,37%</b>	<b>37,66%</b>
<b>Anno 2018 (Gennaio-Febbraio)</b>			
<b>Totale ore autorizzate nell'anno 2018 (Gennaio-Febbraio) (e)</b>	16.513.477	23.934.639	40.448.116
<b>di cui ore utilizzate fino a Febbraio 2018 (f)</b>	4.869.315	3.354.512	8.223.827
<b>Tiraggio anno 2018 (f)/(e)</b>	<b>29,49%</b>	<b>14,02%</b>	<b>20,33%</b>

## CASSA INTEGRAZIONE GUADAGNI

### 2 - Tiraggio del periodo Gennaio-Febbraio degli anni 2016, 2017 e 2018 - Confronti omogenei per tipologia d'intervento

	CIG Ordinaria	CIG Straordinaria e in Deroga	Totale
<b>Gennaio-Febbraio 2016</b>			
<b>Totale ore autorizzate nel periodo Gennaio-Febbraio 2016 (a)</b>	12.690.176	104.400.167	117.090.343
<b>di cui ore utilizzate fino al mese stesso (b)</b>	2.871.249	26.149.097	29.020.346
<b>Tiraggio Febbraio 2016 (b)/(a)</b>	<b>22,63%</b>	<b>25,05%</b>	<b>24,78%</b>
<b>Gennaio-Febbraio 2017</b>			
<b>Totale ore autorizzate nel periodo Gennaio-Febbraio 2017 (c)</b>	18.097.228	46.544.307	64.641.535
<b>di cui ore utilizzate fino al mese stesso (d)</b>	4.252.812	6.280.077	10.532.889
<b>Tiraggio Febbraio 2017 (d)/(c)</b>	<b>23,50%</b>	<b>13,49%</b>	<b>16,29%</b>
<b>Gennaio-Febbraio 2018</b>			
<b>Totale ore autorizzate nel periodo Gennaio-Febbraio 2018 (e)</b>	16.513.477	23.934.639	40.448.116
<b>di cui ore utilizzate fino al mese stesso (f)</b>	4.869.315	3.354.512	8.223.827
<b>Tiraggio Febbraio 2018 (f)/(e)</b>	<b>29,49%</b>	<b>14,02%</b>	<b>20,33%</b>