

# Newsletter

**arifl**

Agenzia Regionale per l'Istruzione  
la Formazione e il Lavoro

## Dati Istat relativi al III trimestre 2017

### SOMMARIO

Editoriale, p. 1

Dati Istat III trim 2017, p. 2

Considerazioni conclusive, p. 4

I numeri, p. 5

### Editoriale

In questo numero riportiamo i dati regionali su occupazione e disoccupazione che Istat ha reso noti il 7 dicembre 2017. I risultati della rilevazione continua delle forze lavoro confermano il consolidamento della ripresa economica ed il miglioramento dell'andamento del mercato del lavoro in Lombardia.

Con questo numero la newsletter di ARIFL sul mercato del lavoro cessa le sue pubblicazioni, almeno nella sua forma attuale. La legge regionale 22/2017 ha previsto l'incorporazione di ARIFL in Eupolis Lombardia per dare vita ad un nuovo ente per il lavoro, la formazione, la ricerca e la statistica dal primo gennaio 2018. La pubblicazione delle informazioni sul mercato e le politiche del lavoro riprenderà nel prossimo anno con una rinnovata formula editoriale.

Colgo l'occasione per ringraziare quanti in questi anni dentro ARIFL hanno collaborato alla scrittura di queste note informative: Giovanna Bertazzi, Margherita Corrias, Cristina Dorati, Marinella Gallo, Simonetta Guzzo e Daniela Pulici.

A loro e a tutti i lettori vanno i miei migliori auguri di Buon Natale e di un proficuo anno nuovo!

*Giampaolo Montaletti*  
*Direttore Vicario Arifl*

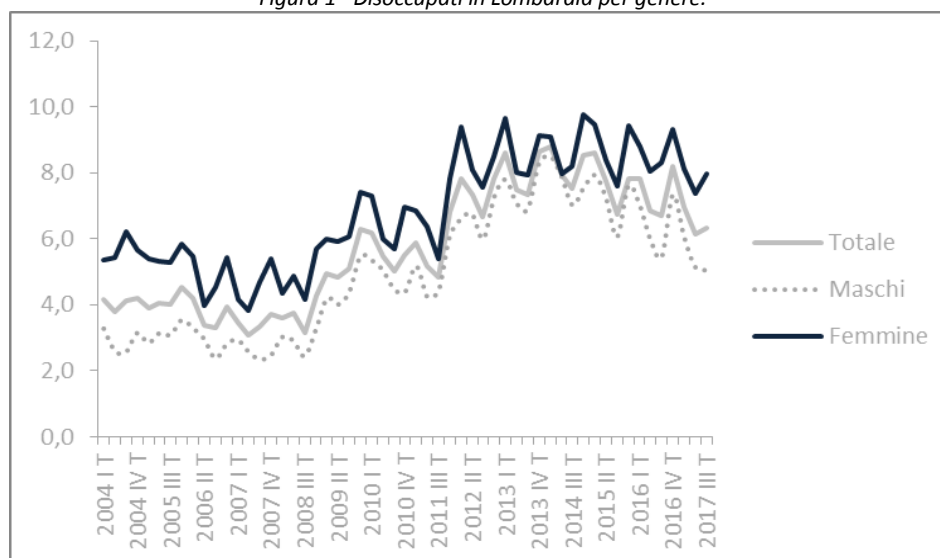
## Dati ISTAT III trimestre 2017

Il 7 dicembre ISTAT ha reso disponibile alcuni dati disaggregati per regione relativi alla rilevazione continua sulle forze di lavoro, che riporta i tassi di disoccupazione e altre variabili rilevanti del mercato del lavoro.

Nel terzo trimestre 2017 secondo ISTAT il **tasso di disoccupazione in Lombardia** è al **6,3%**, un valore

superiore di 0,2 punti percentuali rispetto a quello fatto registrare nel secondo trimestre del 2017, ma in diminuzione a livello tendenziale di 0,4 punti rispetto al III trimestre 2016, quando il tasso era pari al 6,7%.

Figura 1 - Disoccupati in Lombardia per genere.

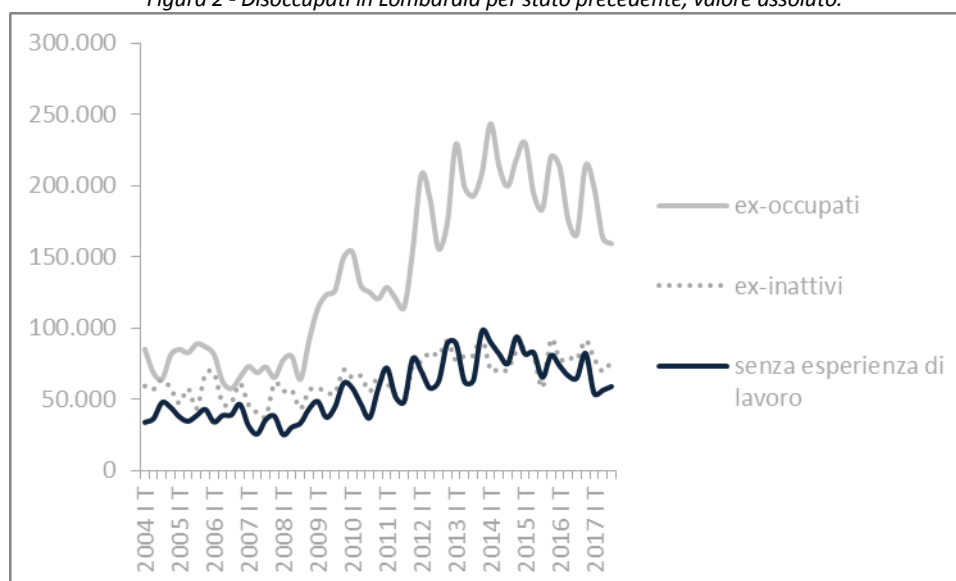


Fonte: elaborazione Arifl su dati ISTAT, rilevazione continua delle forze di lavoro, III trimestre 2017

Nel terzo trimestre del 2017 va segnalato un aumento della disoccupazione femminile e una contestuale diminuzione della disoccupazione maschile, che porta il divario di genere a circa 3 punti percentuali. In

termini di saldo la disoccupazione complessiva segna un piccolo rialzo complessivo dovuto principalmente al rialzo della componente femminile.

Figura 2 - Disoccupati in Lombardia per stato precedente, valore assoluto.

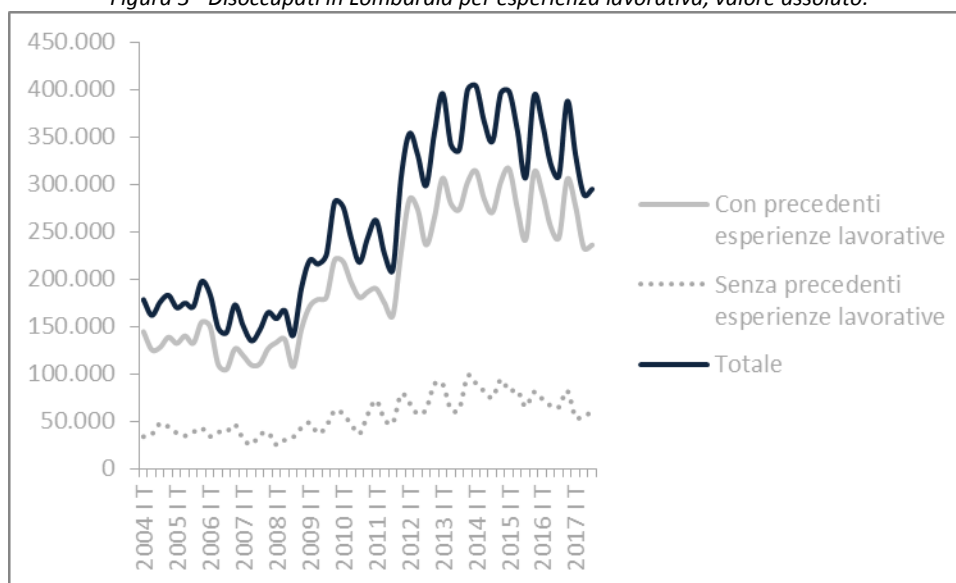


Fonte: elaborazione Arifl su dati ISTAT, rilevazione continua delle forze di lavoro, III trimestre 2017

Nel complesso i **disoccupati** ammontano a circa **295mila unità**, un valore poco superiore a quello del secondo trimestre del 2017 (+5,7mila), ma inferiore a quello dello stesso trimestre del 2016 (-14mila). Una dinamica insolita rispetto a quanto accade frequentemente nel terzo trimestre, che vede spesso una diminuzione del numero dei disoccupati data dalla coincidenza con il periodo delle ferie estive e dalla conseguente indisponibilità delle persone ad accettare un'offerta di lavoro.

Il calo nel numero dei disoccupati si è fatto più marcato per i disoccupati ex occupati, mentre per gli ex inattivi e per i disoccupati senza esperienza di lavoro il mercato continua a manifestare difficoltà di assorbimento dello stock. Si tratta chiaramente di un segnale che va colto per quanto riguarda le politiche del lavoro.

Figura 3 - Disoccupati in Lombardia per esperienza lavorativa, valore assoluto.



Fonte: elaborazione Arifl su dati ISTAT, rilevazione continua delle forze di lavoro, III trimestre 2017

La riduzione tendenziale del numero dei disoccupati riguarda sia i disoccupati senza precedenti esperienze lavorative sia con precedenti esperienze, anche se in misura maggiore per questi ultimi (-8mila persone rispetto al terzo trimestre 2016).

In **Italia** nel terzo trimestre 2017 il tasso di disoccupazione è pari al 10,6%, un valore di poco inferiore a quello registrato nel trimestre precedente e nell'anno scorso nello stesso periodo; la riduzione riguarda sia gli uomini sia le donne, l'indicatore è pari al 9,6% per gli uomini e al 11,8% per le donne.

Nello stesso trimestre la disoccupazione in Piemonte è all'8,4% (-0,1 tendenziale), in Veneto al 5,9% (-0,6) e al 6,3% in Emilia-Romagna (+0,3).

Subisce una battuta d'arresto la tendenza positiva della crescita del numero degli **occupati** che ha caratterizzato la Lombardia nei trimestri precedenti: nel terzo trimestre 2017 le persone occupate sono

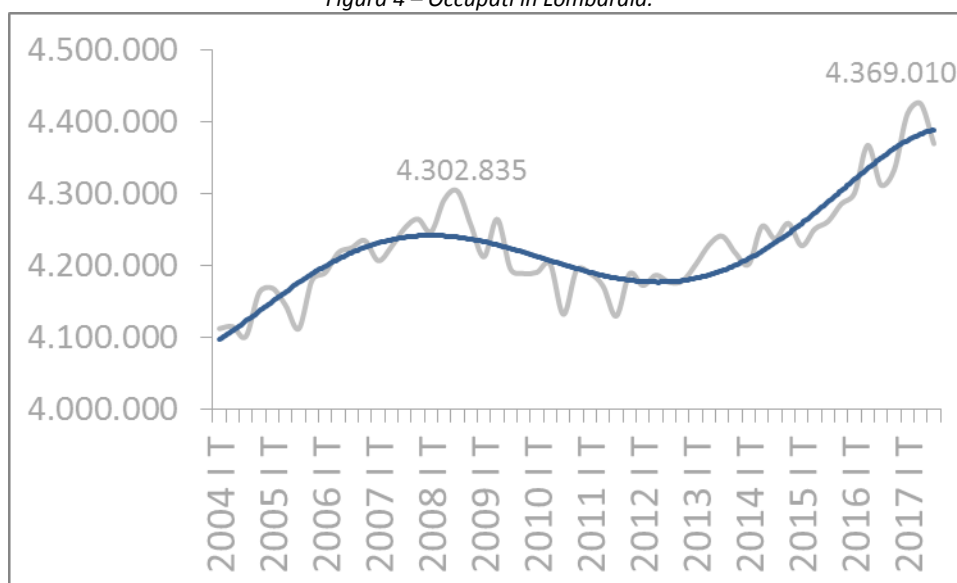
infatti 4.369mila, 56mila in meno rispetto al II trimestre 2017.

Si registra invece un aumento degli occupati dal punto di vista tendenziale, con 58mila occupati in più rispetto al terzo trimestre dell'anno precedente.

In particolare l'incremento tendenziale del numero degli occupati è da attribuire prevalentemente alla crescita dei lavoratori dipendenti (+59mila), mentre gli autonomi calano di 2mila unità.

A livello congiunturale il calo degli occupati è dovuto principalmente alla diminuzione dei lavoratori autonomi (-50mila).

Figura 4 – Occupati in Lombardia.



Fonte: elaborazione Arifl su dati ISTAT, rilevazione continua delle forze di lavoro, III trimestre 2017

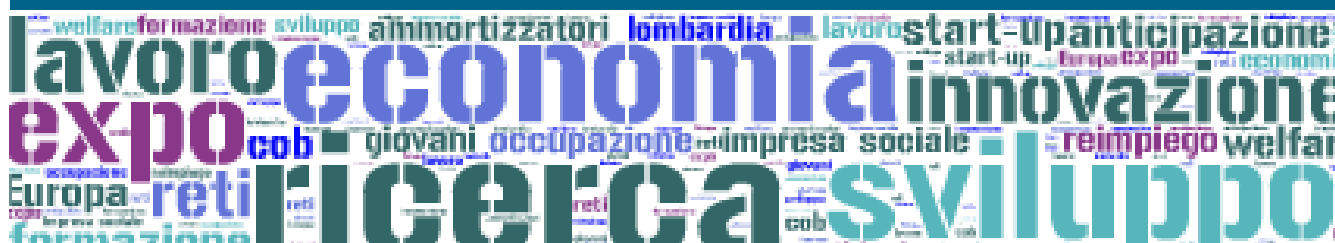
### Considerazioni conclusive

La ripresa economica segnalata da diversi indicatori congiunturali (tasso di crescita del PIL a livello nazionale e tasso di crescita della produzione industriale) continua a produrre i suoi effetti positivi sulla riduzione della disoccupazione e sulla stabilizzazione dello stock di occupati.

Le principali conseguenze della ristrutturazione dell'economia regionale dopo la crisi possono essere così riassunte:

- la ripresa dei livelli occupazionali pre-crisi è avvenuta con un aumento del lavoro dipendente a scapito di altre forme di lavoro. Hanno inciso su questa dinamica di lungo periodo anche le riforme dei contratti di lavoro e il sistema degli incentivi all'assunzione;
- la partecipazione complessiva al mercato del lavoro continua a crescere, riducendo il numero di lavoratori inattivi anche nel periodo estivo. Il tasso di disoccupazione si mantiene quindi al di sopra del 6%, con un numero di disoccupati in ricerca attiva del lavoro medio di circa 300.000 unità.

La contemporanea riduzione dei lavoratori non dipendenti e l'incremento delle persone in cerca di lavoro precedentemente inattive sono fenomeni che impediscono la riduzione del tasso di disoccupazione nel breve periodo; si tratta comunque di fenomeni che dovrebbero stabilizzarsi nel medio periodo consentendo una progressiva riduzione nel numero dei disoccupati.



## Lombardia in numeri

	III trim 2016	IV trim 2016	I trim 2017	II trim 2017	III trim 2017
<b>Popolazione*</b>	<b>9.954</b>	<b>9.956</b>	<b>9.960</b>	<b>9.963</b>	<b>9.962</b>
Maschi	4.868	4.870	4.873	4.875	4.874
Femmine	5.086	5.086	5.087	5.088	5.088
<b>Tasso di attività 15-64**</b>	<b>70.8</b>	<b>72.3</b>	<b>72.6</b>	<b>72.1</b>	<b>71.3</b>
Maschi	79.2	79.8	80.2	79.1	79.1
Femmine	62.3	64.7	65.0	65.0	63.4
<b>Tasso di occupazione 15-64**</b>	<b>66.0</b>	<b>66.2</b>	<b>67.5</b>	<b>67.6</b>	<b>66.7</b>
Maschi	74.8	73.8	75.2	75.0	75.0
Femmine	57.1	58.6	59.7	60.1	58.3
<b>Tasso di disoccupazione**</b>	<b>6.7</b>	<b>8.2</b>	<b>7.0</b>	<b>6.1</b>	<b>6.3</b>
Maschi	5.5	7.3	6.1	5.1	5.0
Femmine	8.3	9.3	8.1	7.4	8.0
<b>Numero occupati*</b>	<b>4.312</b>	<b>4.332</b>	<b>4.411</b>	<b>4.425</b>	<b>4.369</b>
Maschi	2.473	2.448	2.493	2.488	2.484
Femmine	1.838	1.884	1.917	1.936	1.885
<b>Numero disoccupati*</b>	<b>309</b>	<b>388</b>	<b>331</b>	<b>289</b>	<b>295</b>
Maschi	143	194	161	135	132
Femmine	166	194	170	154	163

Fonte: ISTAT (Rcfl aggiornati al III trim 2017). Valori espressi in migliaia (\*) e in percentuale (\*\*)

## LINK UTILI

### Newsletter Mercato del Lavoro

Per accedere all'archivio [clicca qui](#)

### Report Mercato del Lavoro

Per accedere all'archivio [clicca qui](#)

### Rassegna stampa Mercato del Lavoro

Per iscriverti [clicca qui](#)

### Iscrizione Newsletter Arifl

Per iscriversi al servizio newsletter [clicca qui](#)

### Arifl sui Social network

Twitter [clicca qui](#)

Facebook [clicca qui](#)

Linkedin [clicca qui](#)

Arifl

Via T. Taramelli, 12

Milano, 20124

Tel. 02 667431

[redazione@arifl.it](mailto:redazione@arifl.it)

[www.arifl.it](http://www.arifl.it)

Riproduzione autorizzata con citazione della fonte.