

**Osservatorio Nazionale**  
**Nota congiunturale mensile dicembre 2017** Periodo di riferimento ottobre 2017.

**Monte retributivo, occupati e ore lavorate nel lavoro in somministrazione (interinale).**

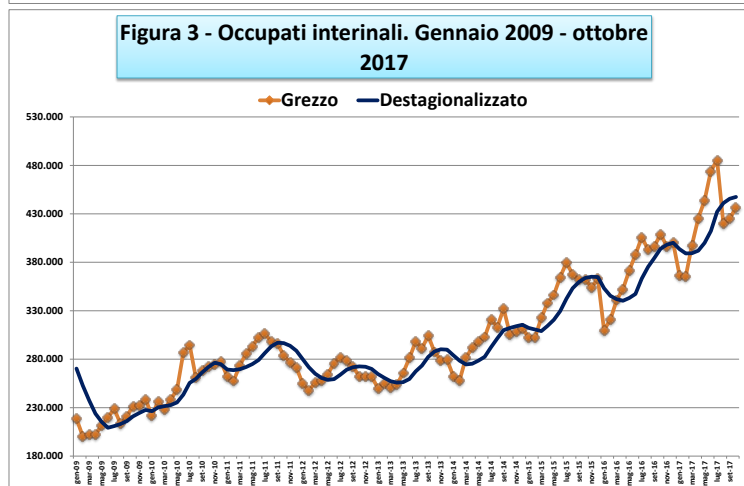
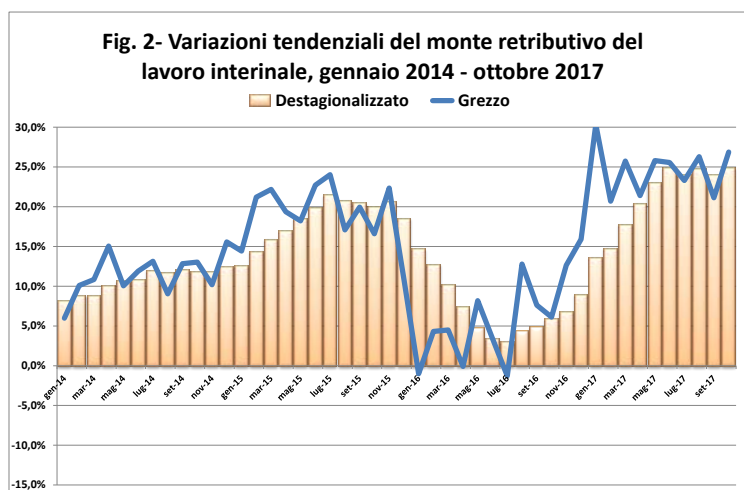
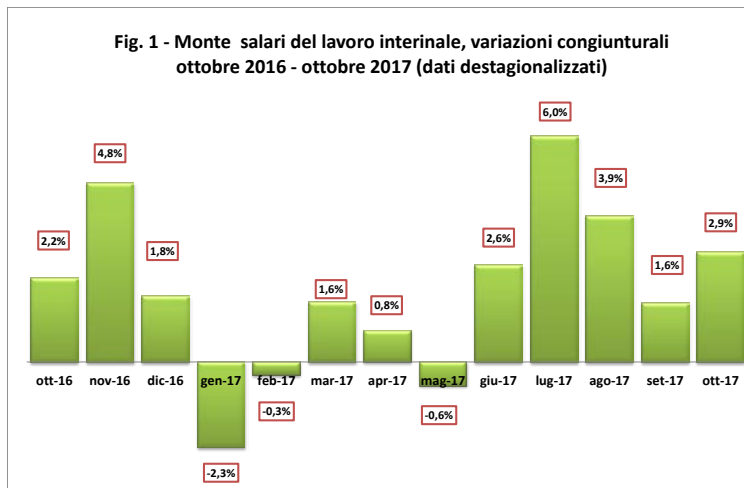
- A ottobre 2017 il monte retributivo dei lavoratori in somministrazione (interinali) **aumenta del 26,9%** rispetto allo stesso mese del 2016. La variazione congiunturale è pari al +2,9%.

- **Il numero medio mensile di occupati aumenta del 6,7%** su base annua.

- Il numero di **ore lavorate** a ottobre 2017 **aumenta del 32,1%** su base annua. Le **ore lavorate per lavoratore** mostrano un **aumento pari al 23,8%** rispetto a ottobre 2016.

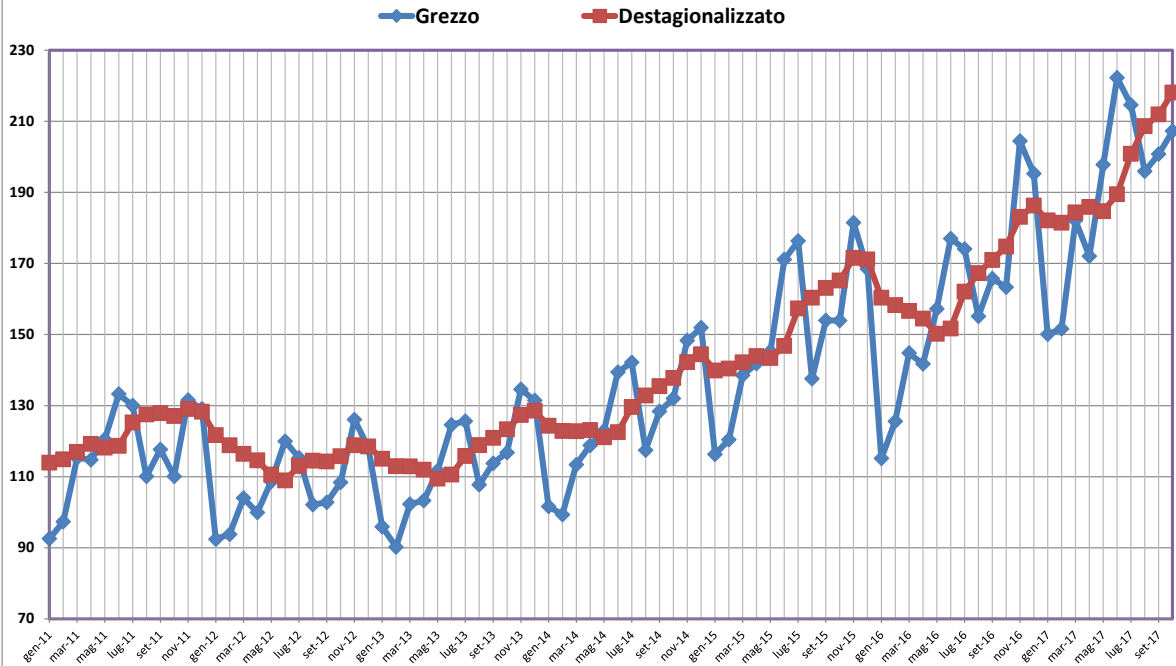
- **Il rapporto fra occupazione in somministrazione e occupazione totale è pari all' 1,94%** a ottobre 2017, contro l'**1,73%** di ottobre 2016. **Rispetto al complesso dell'occupazione a termine** la somministrazione pesa per il **15,8% a ottobre 2017** contro il 15,9% di ottobre 2016. In **rapporto all'occupazione dipendente** la somministrazione pesa per il **2,5%** contro il 2,3% di ottobre 2016 (tutti i rapporti descritti sono stati calcolati sui dati destagionalizzati).

- **La crescita acquisita del monte retributivo a ottobre 2017 è pari al 20,3%** rispetto al dato effettivo del **2016**. Per crescita acquisita si intende la variazione rispetto all'anno precedente nell'ipotesi di variazioni nulle nel resto dell'anno dell'ultimo dato disponibile.

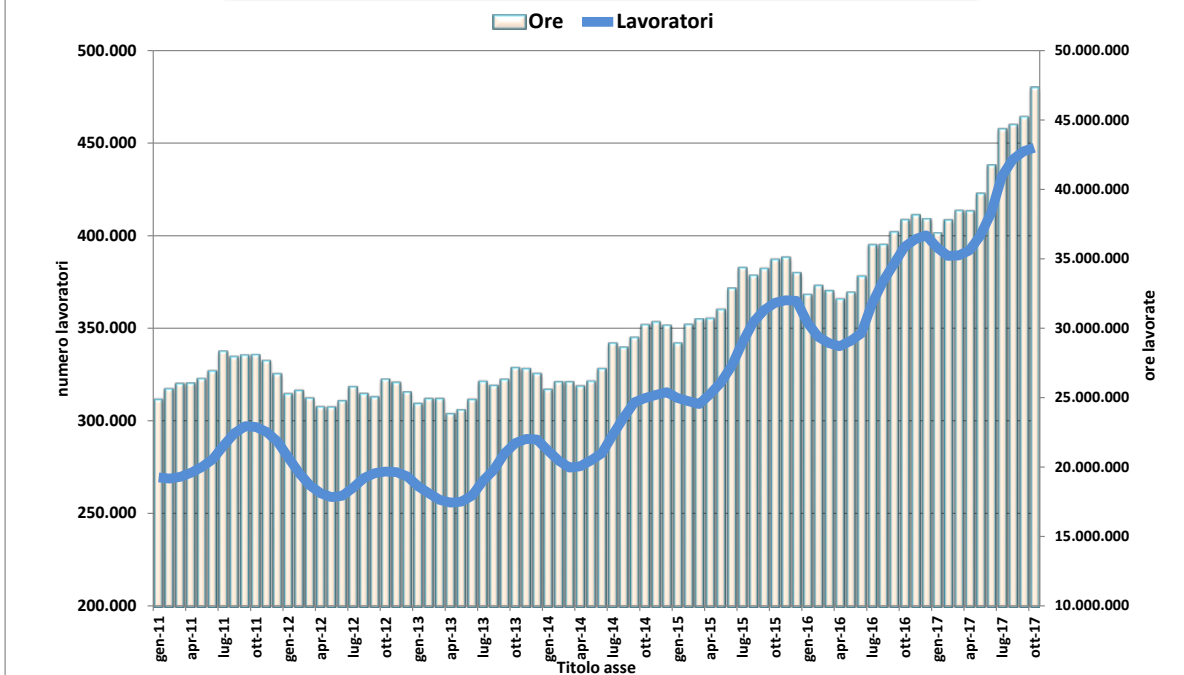


**Osservatorio Nazionale**  
**Nota congiunturale mensile dicembre 2017** Periodo di riferimento ottobre 2017.

**Figura 4 : Monte retributivo del lavoro interinale, indici , 2010=100**  
**Gennaio 2011 - ottobre 2017**



**Figura 5 - Numero di lavoratori interinali e ore lavorate, dati destagionalizzati, gennaio 2011 - ottobre 2017**



## Osservatorio Nazionale

**Nota congiunturale mensile dicembre 2017** Periodo di riferimento ottobre 2017.

**Tab. 1 - Monte retributivo, occupati e giornate retribuite nel lavoro interinale: variazioni per i periodi indicati \*)**

	<u>ott-17</u>	<u>ott-17</u>	Gennaio - ottobre 2017
	<u>set-17</u>	<u>ott-16</u>	Gennaio - ottobre 2016
<b>Monte retributivo</b>	2,9%	26,9%	24,7%
<b>Occupati</b>	0,4%	6,7%	15,0%
<b>Ore lavorate</b>	4,7%	32,1%	23,9%
<b>Ore lavorate per occup.</b>	4,2%	23,8%	7,7%

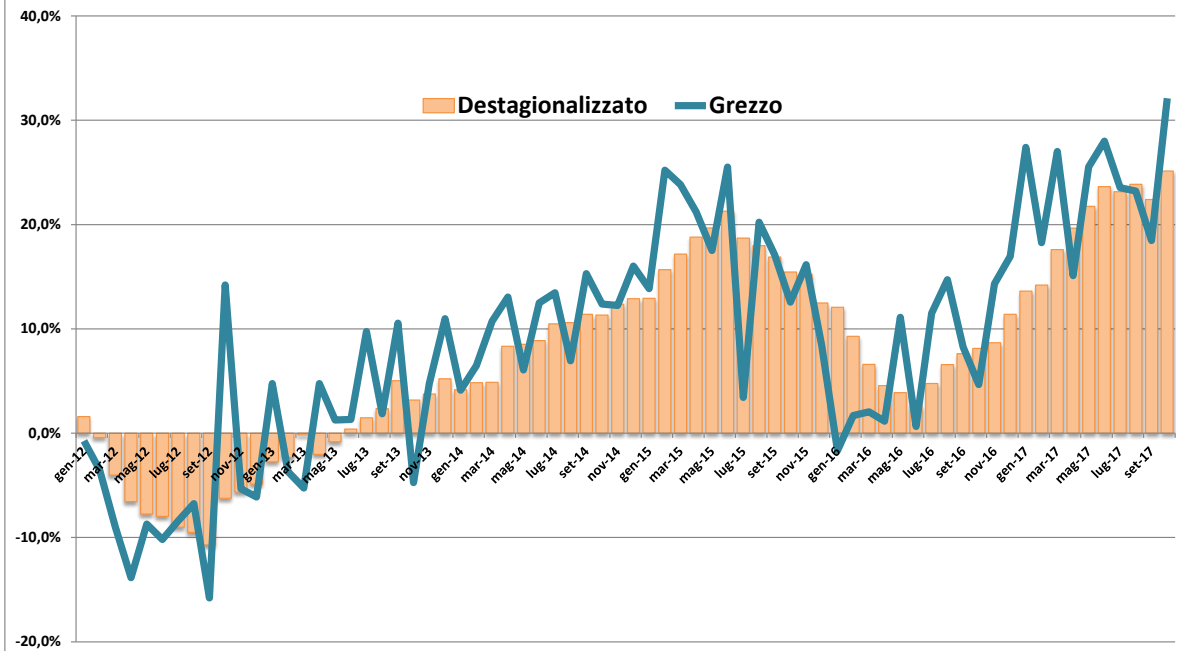
\*) dati destagionalizzati (media mobile a 6 mesi) per le variazioni congiunturali mese su mese

**Tab.2 - Occupati in somministrazione, ore retribuite e retribuzioni lorde. Variazioni tendenziali (sullo stesso mese anno precedente) per tipo di rapporto di lavoro (tempo determinato e indeterminato)**

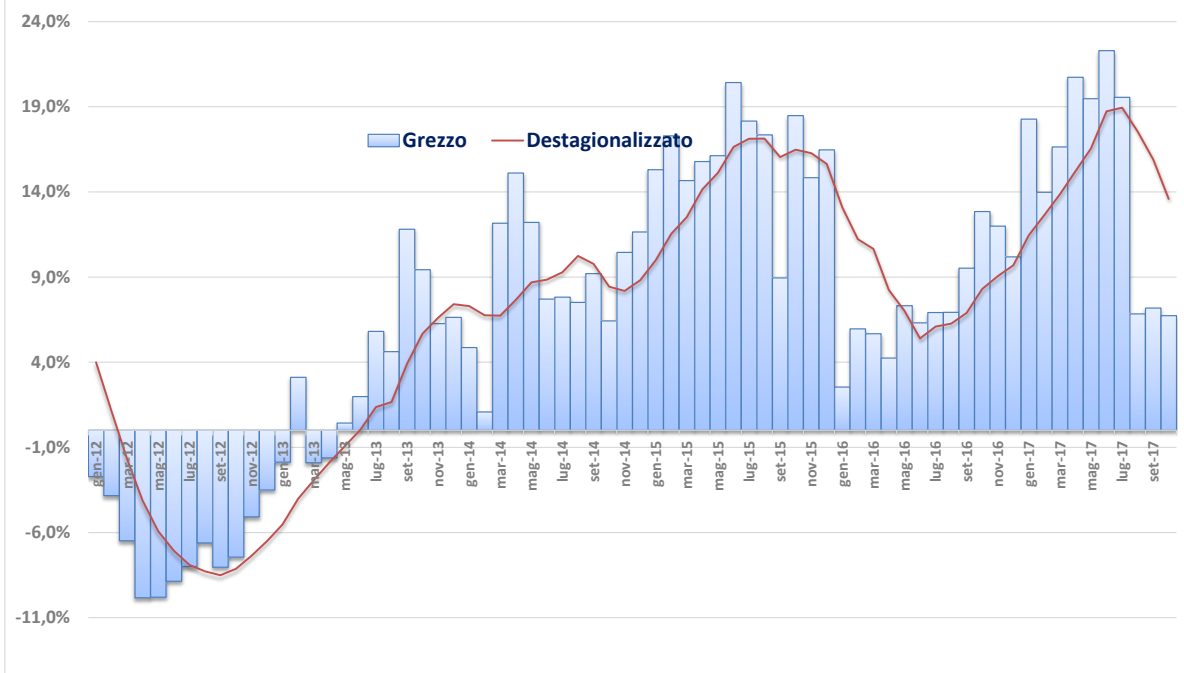
	Occupati in somministrazione		Monte retributivo lordo		Ore retribuite	
	A t. determinato	A t. indeterminato	A t. determinato	A t. indeterminato	A t. determinato	A t. indeterminato
<u>ott-16</u>	10,5%	45,6%	1,4%	51,4%	0,3%	46,9%
<u>nov-16</u>	10,2%	34,1%	7,2%	51,7%	10,6%	47,3%
<u>dic-16</u>	11,1%	1,9%	14,7%	23,6%	16,2%	22,3%
<u>gen-17</u>	19,7%	7,2%	33,6%	16,1%	30,9%	11,1%
<u>feb-17</u>	14,6%	8,9%	23,6%	6,8%	21,6%	1,4%
<u>mar-17</u>	17,6%	8,0%	28,5%	11,4%	30,1%	10,4%
<u>apr-17</u>	22,4%	6,2%	24,5%	4,5%	17,8%	0,1%
<u>mag-17</u>	21,0%	5,5%	28,6%	10,0%	28,6%	6,9%
<u>giu-17</u>	24,0%	5,1%	29,1%	6,4%	30,6%	11,5%
<u>lug-17</u>	21,0%	4,5%	25,4%	9,2%	25,9%	6,5%
<u>ago-17</u>	7,0%	5,1%	29,6%	6,0%	26,2%	3,1%
<u>set-17</u>	7,6%	3,3%	23,9%	3,4%	21,2%	0,1%
<u>ott-17</u>	7,1%	3,0%	29,9%	7,7%	35,9%	7,1%

**Osservatorio Nazionale**  
**Nota congiunturale mensile dicembre 2017** Periodo di riferimento ottobre 2017.

**Figura 6 - Variazioni tendenziali delle ore lavorate, gennaio 2012 - ottobre 2017**



**Figura 7 - Variazioni tendenziali del numero degli occupati in somministrazione gennaio 2012 - settembre 2017**



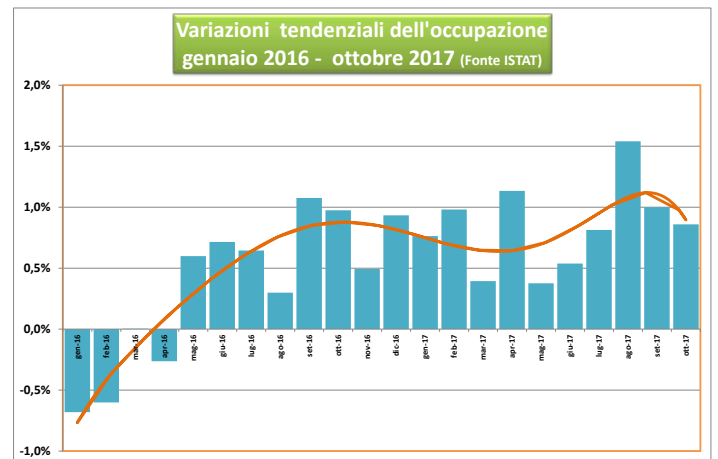
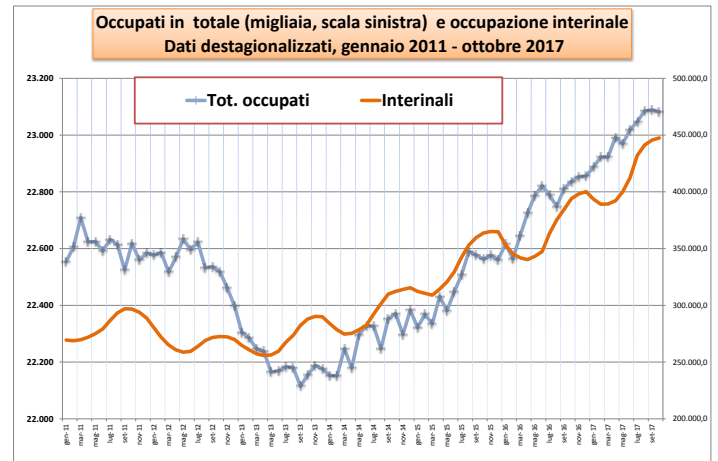
**Osservatorio Nazionale**  
**Nota congiunturale mensile dicembre 2017** Periodo di riferimento ottobre 2017.

**Il mercato del lavoro a ottobre 2017 (Fonte ISTAT).**

A ottobre 2017 la stima degli occupati è sostanzialmente stabile rispetto a settembre. **Risultano in aumento i dipendenti a tempo determinato, stabili i permanenti, in calo gli indipendenti.**

**Il tasso di disoccupazione si attesta all'11,1%**, invariato rispetto a settembre, mentre quello giovanile cala al 34,7% (-0,7 punti percentuali).

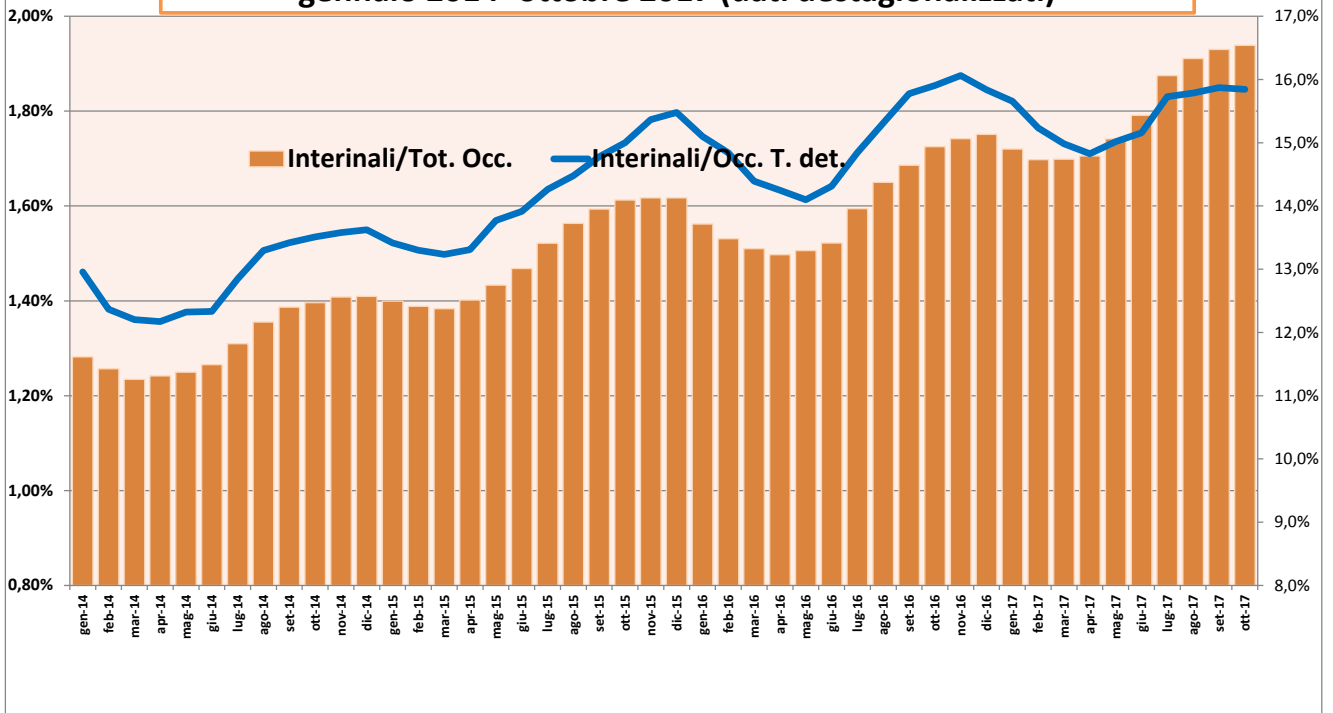
Su base annua si conferma l'aumento degli occupati (+1,1%, +246 mila) che riguarda sia uomini sia donne. La crescita si concentra tra i lavoratori dipendenti (+387 mila, di cui +347 mila a termine e +39 mila permanenti), mentre calano gli indipendenti (-140 mila). **In valori assoluti ad aumentare sono soprattutto gli occupati ultracinquantenni (+340 mila)** ma registrano una crescita più lieve anche i 15-34enni (+29 mila), mentre calano i 35-49enni (-123 mila).



**Osservatorio Nazionale**

**Nota congiunturale mensile dicembre 2017** Periodo di riferimento ottobre 2017.

**Fig. 8 Quota dell'occupazione interinale sul totale e sull'occupazione a tempo determinato (scala destra), gennaio 2014- ottobre 2017 (dati destagionalizzati)**



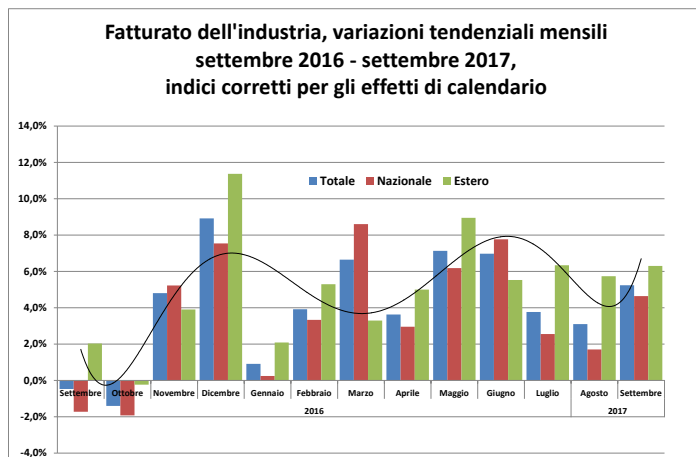
**Osservatorio Nazionale**

**Nota congiunturale mensile dicembre 2017** Periodo di riferimento ottobre 2017.

**Il fatturato dell'industria a settembre 2017 (ISTAT, Fatturato e ordinati dell'industria)**

Corretto per gli effetti di calendario (i giorni lavorativi sono stati 21 contro i 22 di settembre 2016) **il fatturato totale cresce in termini tendenziali del 5,2%, con incrementi del 4,6% sul mercato interno e del 6,3% su quello estero.**

Nel confronto con il mese di settembre 2016, l'indice grezzo degli ordinativi segna un aumento del 4,5%. **L'incremento più rilevante si registra nella fabbricazione di mezzi di trasporto (+9,6%), mentre la flessione maggiore si osserva nelle apparecchiature elettriche (-5,9%).**



## Osservatorio Nazionale

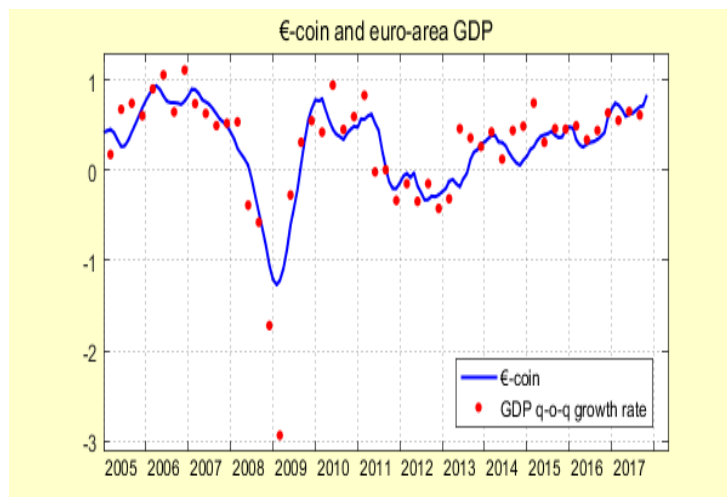
**Nota congiunturale mensile dicembre 2017** Periodo di riferimento ottobre 2017.

L'indicatore anticipatore del PIL (€-coin\*), novembre 2017 (Fonte Banca d'Italia)

- In ottobre €-coin si è portato a 0,84 contro 0,72 di ottobre ritornando ai livelli di aprile 2007.
- L'andamento positivo dell'indicatore deriva dal **miglioramento del clima di fiducia registrato presso le imprese** e dal consolidamento del positivo ciclo industriale.

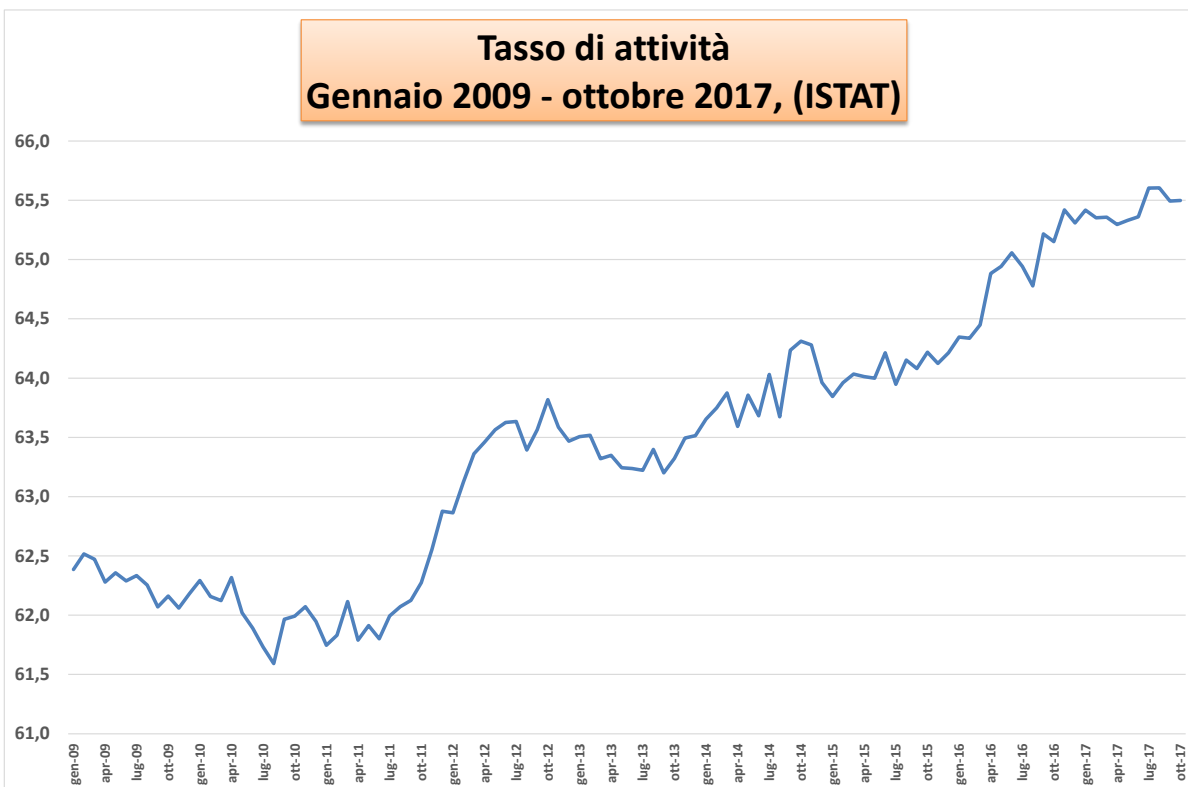
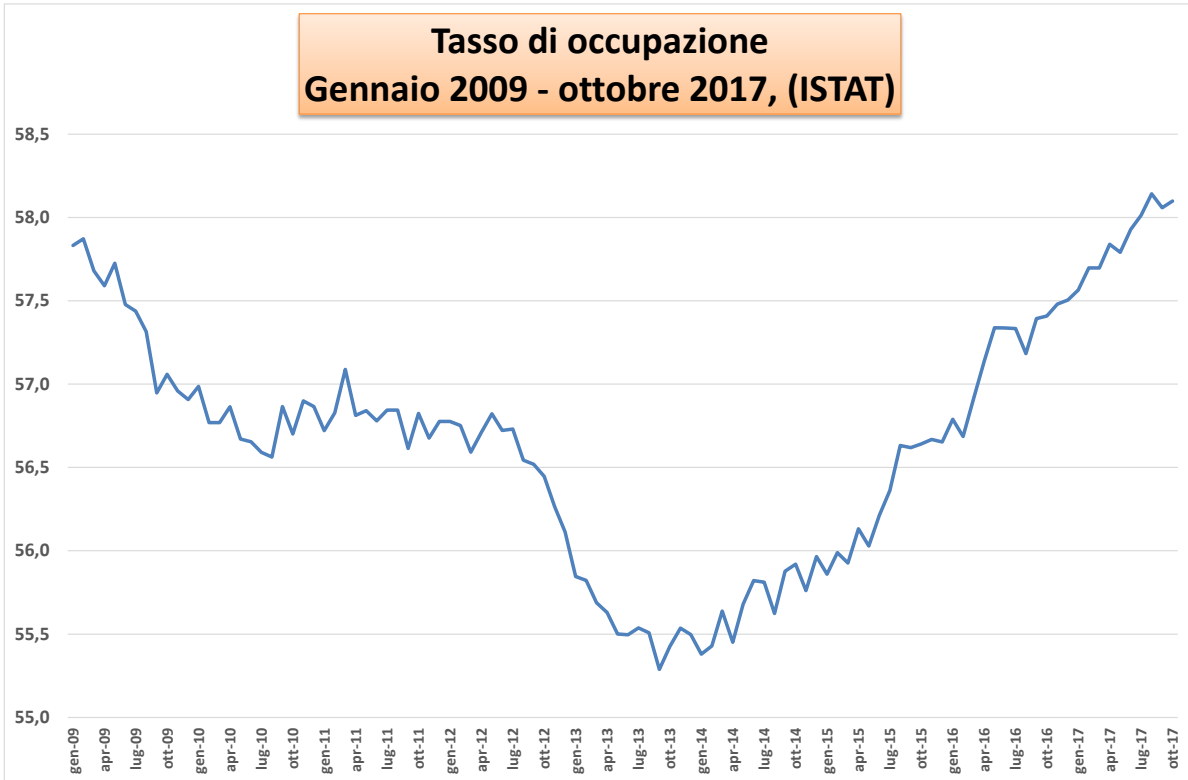
*\*) €-coin – sviluppato dalla Banca d'Italia – fornisce in tempo reale una stima sintetica del quadro congiunturale corrente nell'area dell'euro. €-coin esprime tale indicazione in termini di tasso di crescita trimestrale del PIL depurato dalle componenti più erratiche (stagionalità, errori di misura e volatilità di breve periodo).*

## Indicatore €-coin, ottobre 2017

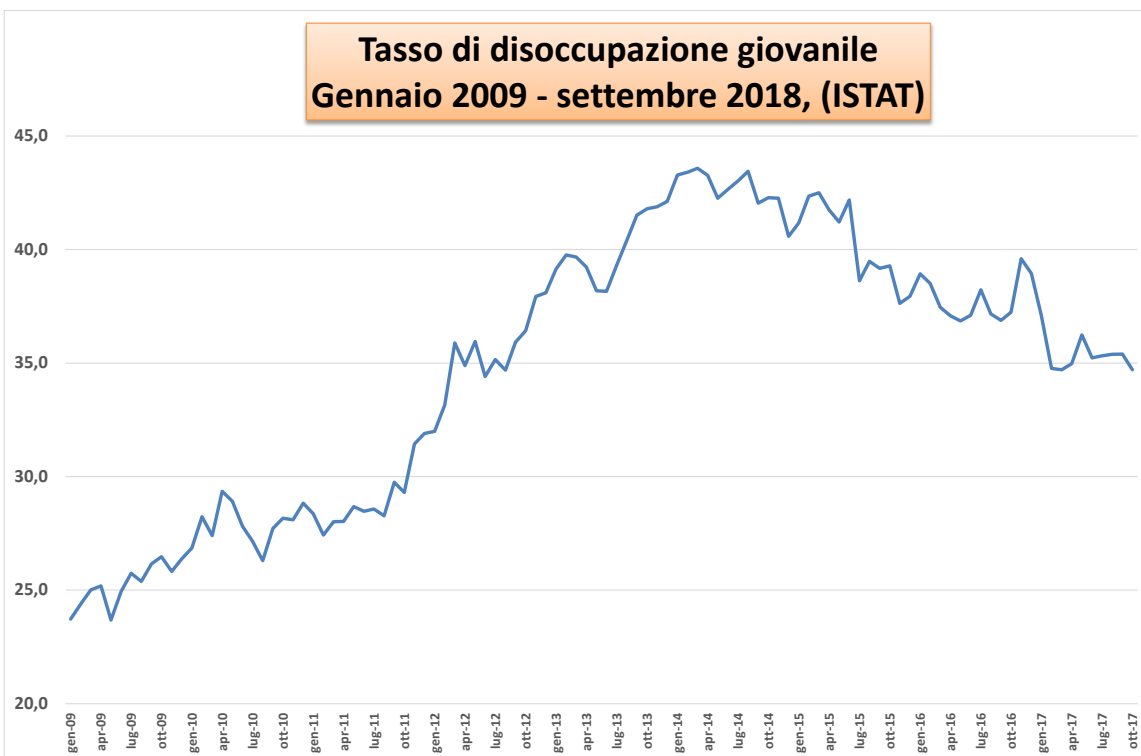
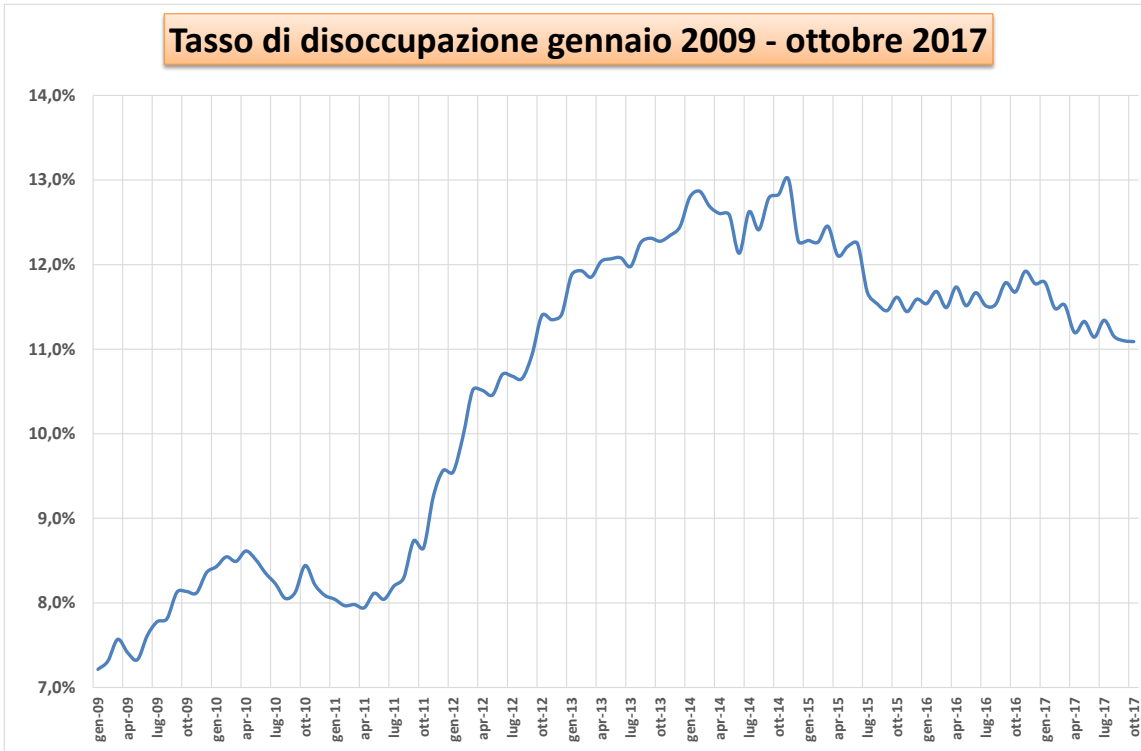




**Osservatorio Nazionale**  
**Nota congiunturale mensile dicembre 2017** Periodo di riferimento ottobre 2017.



**Osservatorio Nazionale**  
**Nota congiunturale mensile dicembre 2017** Periodo di riferimento ottobre 2017.



### Osservatorio Nazionale

**Nota congiunturale mensile dicembre 2017** Periodo di riferimento ottobre 2017.

<b>Lavoratori interinali occupati, giornate retribuite e Indici del monte retributivo (2010 = 100). Dati mensili</b>					
		<b>Numero Lavoratori</b>	<b>di cui a tempo indeterminato</b>	<b>Ore lavorate</b>	<b>Monte retributivo. Indici, media 2010 = 100</b>
2015	gen	302.476	16.336	27.695.489	116,3
	feb	302.774	16.900	30.849.773	120,4
	mar	322.806	17.663	34.087.839	138,6
	apr	338.054	19.358	33.202.207	141,8
	mag	346.238	20.589	34.078.627	145,3
	giu	364.763	21.329	37.478.965	171,1
	lug	379.754	21.803	36.571.676	176,3
	ago	367.499	23.001	27.481.006	137,5
	set	362.003	23.016	37.119.627	154,0
	ott	362.463	24.549	37.085.309	153,9
	nov	354.049	26.562	35.017.318	181,5
	dic	363.141	37.836	30.797.620	168,5
2016	gen	310.148	36.116	27.234.124	115,1
	feb	320.794	35.274	31.374.425	125,6
	mar	341.094	35.277	34.788.717	144,8
	apr	352.393	35.593	33.586.668	141,7
	mag	371.550	35.761	37.862.914	157,2
	giu	387.765	35.600	37.718.644	177,0
	lug	406.027	35.863	40.779.201	174,1
	ago	392.959	35.586	31.523.569	155,1
	set	396.483	35.697	40.180.576	165,7
	ott	409.024	35.738	38.815.699	163,3
	nov	396.500	35.614	40.032.678	204,4
	dic	400.130	38.565	36.017.984	195,3
2017	gen	366.835	38.711	34.696.295	150,1
	feb	365.638	38.396	37.107.877	151,6
	mar	397.866	38.092	44.185.088	182,1
	apr	425.445	37.797	38.658.360	172,0
	mag	443.897	37.740	47.534.037	197,8
	giu	474.225	37.430	48.277.046	222,2
	lug	485.432	37.486	50.375.283	214,6
	ago	419.844	37.407	38.844.735	195,9
	set	424.949	36.864	47.606.186	200,8
	ott	436.546	36.806	51.276.794	207,2