

SETTEMBRE 2017



UNIONE EUROPEA

Fondo Sociale Europeo
Investiamo nel tuo futuro



Indagine continua di Unioncamere

LA DOMANDA DI LAVORO DELLE IMPRESE



CAMERE DI COMMERCIO D'ITALIA



PROGETTO EXCELSIOR
SISTEMA INFORMATIVO
PER L'OCCUPAZIONE
E LA FORMAZIONE

INDICE TAVOLE

SEZIONE A - QUALI SONO LE PROFESSIONI RICERCATE DALLE IMPRESE?

- Tavola 1 Lavoratori previsti in entrata per grande gruppo professionale
- Tavola 2 Lavoratori previsti in entrata per area aziendale di inserimento e gruppo professionale
- Tavola 4 Lavoratori previsti in entrata per area aziendale di inserimento e principali professioni per ogni gruppo professionale
- Tavola 5 Lavoratori previsti in entrata per gruppo professionale secondo l'area aziendale di inserimento
- Tavola 6 Lavoratori previsti in entrata per gruppo professionale secondo la classe di età e la preferenza di genere
- Tavola 7 Lavoratori previsti in entrata per gruppo professionale secondo la difficoltà di reperimento e l'esperienza richiesta
- Tavola 8 Competenze richieste ai lavoratori previsti in entrata per gruppo professionale
- Tavola 9 Lavoratori previsti in entrata per gruppo professionale secondo il livello di istruzione
- Tavola 10 I titoli di studio richiesti dalle imprese secondo la difficoltà di reperimento e l'esperienza richiesta
- Tavola 11 Entrate previste in complesso, per provincia e grande gruppo professionale

SEZIONE B - LAVORO IN ITALIA: LE TENDENZE SETTORIALI

- Tavola 12 Lavoratori previsti in entrata dalle imprese
- Tavola 13 Lavoratori previsti in entrata dalle imprese per settore di attività
- Tavola 14 Lavoratori previsti in entrata per settore secondo la tipologia contrattuale
- Tavola 15 Lavoratori previsti in entrata per provincia

SEZIONE A
**QUALI SONO LE PROFESSIONI
RICERCATE DALLE IMPRESE?**

Settembre-Novembre 2017

Tavola 1**LAVORATORI PREVISTI IN ENTRATA PER GRANDE GRUPPO PROFESSIONALE**

ITALIA

Settembre-Novembre 2017

	Entrate previste nel periodo	
	(v.a.)	(%)
TOTALE	995.630	100,0
Dirigenti, impiegati con elevata specializzazione e tecnici	207.330	20,8
1 Dirigenti	1.220	0,1
2 Professioni intellettuali, scientifiche e di elevata specializzazione	64.300	6,5
3 Professioni tecniche	141.810	14,2
Impiegati, professioni commerciali e nei servizi	327.050	32,8
4 Impiegati	76.190	7,7
5 Professioni qualificate nelle attività commerciali e nei servizi	250.860	25,2
Operai specializzati e conduttori di impianti e macchine	288.510	29,0
6 Operai specializzati	142.060	14,3
7 Conduttori di impianti e addetti a macchinari fissi e mobili	146.450	14,7
Professioni non qualificate	172.730	17,3

I valori assoluti sono arrotondati alle decine. A causa di questi arrotondamenti, i totali possono non coincidere con la somma dei singoli valori.

Fonte: Unioncamere - ANPAL, Sistema Informativo Excelsior, 2017

Tavola 2

LAVORATORI PREVISTI IN ENTRATA PER AREA AZIENDALE DI INSERIMENTO E GRUPPO PROFESSIONALE

ITALIA

Settembre-Novembre 2017

	Entrate previste (v.a.)	di cui (%):							
		Dirigenti	Professioni intellettuali e scientifiche	Professioni tecniche	Impiegati	Professioni commerciali e servizi	Operai specializzati	Conduuttori impianti e macchine	Professioni non qualificate
TOTALE	995.630	1.220	64.300	141.810	76.190	250.860	142.060	146.450	172.730
	100,0	0,1	6,5	14,2	7,7	25,2	14,3	14,7	17,3
Area produzione di beni ed erogazione servizio	470.640	-	6,0	6,5	0,0	29,6	13,9	16,7	27,3
Area direzione e servizi generali	38.520	0,6	20,6	36,0	40,4	1,4	0,4	-	0,6
Direzione generale, personale e organizzazione risorse umane	2.070	11,6	41,0	--	46,6	-	-	-	-
Segreteria, staff e servizi generali	15.370	-	0,3	1,6	92,9	3,5	-	-	1,6
Sistemi informativi	21.080	-	33,3	64,4	1,5	-	0,7	-	-
Area amministrativa, finanziaria, legale e controllo di gestione	36.660	0,1	16,2	24,2	58,8	0,7	-	-	-
Area commerciale e della vendita	194.690	0,5	2,8	30,9	9,8	55,9	0,0	-	0,1
Vendita	119.680	0,7	1,1	17,1	3,6	77,4	--	-	0,1
Marketing, commerciale, comunicazione e pubbliche relazioni	40.810	--	9,9	81,0	6,9	2,2	-	-	-
Assistenza clienti	34.200	-	0,6	19,4	34,9	44,6	0,2	-	0,3
Aree tecniche e della progettazione	128.730	--	12,9	19,8	0,2	1,2	59,5	0,0	6,3
Progettazione e ricerca e sviluppo	33.370	--	49,0	44,9	0,8	-	5,2	-	-
Installazione e manutenzione	82.120	--	-	8,7	-	-	91,1	--	0,3
Certificazione e controllo di qualità, sicurezza e ambiente	13.250	-	2,3	26,1	-	11,2	1,0	--	59,2
Area della logistica	126.380	--	0,1	2,2	15,5	0,4	-	53,7	28,2
Acquisti e movimentazione interna merci	36.930	-	0,2	3,0	27,9	1,4	-	16,7	50,8
Trasporti e distribuzione	89.450	--	-	1,9	10,3	--	-	69,0	18,8

I valori assoluti sono arrotondati alle decine. A causa di questi arrotondamenti, i totali possono non coincidere con la somma dei singoli valori.

Il segno (-) indica l'assenza di imprese nell'incrocio indicato. Il segno (--) indica un valore statisticamente non significativo. I totali comprendono comunque i dati non esposti.

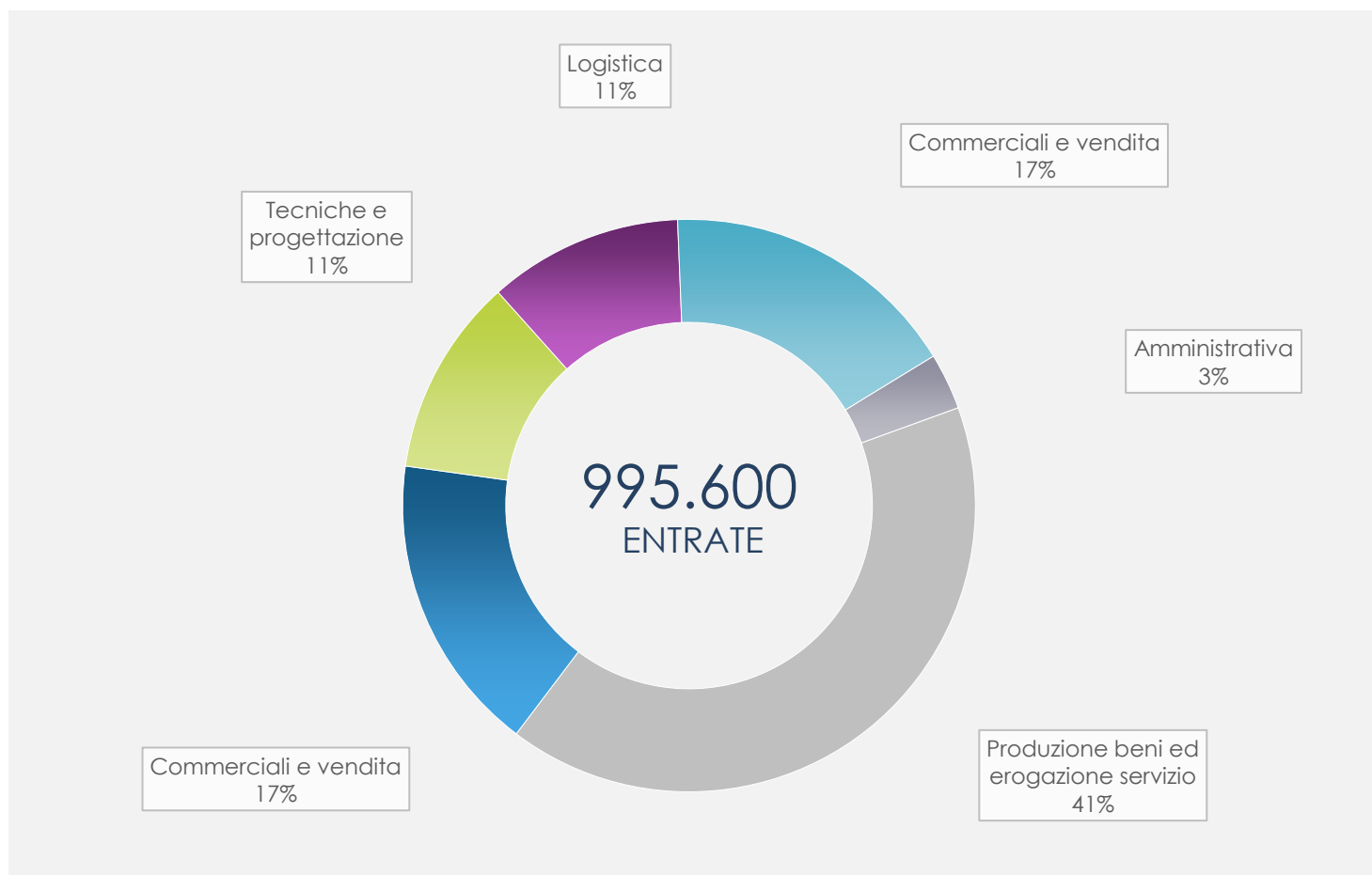
Tavola 2

LAVORATORI PREVISTI IN ENTRATA PER AREA AZIENDALE DI INSERIMENTO E GRUPPO PROFESSIONALE

ITALIA

Settembre-Novembre 2017

Entrate previste nel periodo per area aziendale di inserimento



Fonte: Unioncamere - ANPAL, Sistema Informativo Excelsior, 2017

Tavola 3

LAVORATORI PREVISTI IN ENTRATA PER AREA AZIENDALE DI INSERIMENTO E SETTORI DI ATTIVITÀ

ITALIA

Settembre-Novembre 2017

	Entrate previste (v.a.)	di cui (%):								
		INDUSTRIA	Industria manifatturiera e Public utilities (energia elettrica, gas, acqua, ambiente)	Costruzioni	SERVIZI	Commercio	Servizi di alloggio e ristorazione; servizi turistici	Servizi alle imprese	Servizi alle persone	
TOTALE	995.630	304.350	211.560	92.800	691.280	152.980	132.990	264.890	140.430	
	100,0	30,6	21,2	9,3	69,4	15,4	13,4	26,6	14,1	
Area produzione di beni ed erogazione servizio	470.640	35,1	25,2	10,0	64,9	1,8	24,2	16,5	22,4	
Area direzione e servizi generali	38.520	10,8	7,6	3,2	89,2	8,2	2,1	62,9	16,0	
Direzione generale, personale e organizzazione risorse umane	2.070	14,4	13,5	--	85,6	11,4	3,0	56,2	15,1	
Segreteria, staff e servizi generali	15.370	15,7	9,2	6,5	84,3	8,9	4,5	43,8	27,1	
Sistemi informativi	21.080	6,9	5,8	1,1	93,1	7,3	0,3	77,5	8,0	
Area amministrativa, finanziaria, legale e controllo di gestione	36.660	18,6	14,6	3,9	81,4	15,7	3,2	52,2	10,3	
Area commerciale e della vendita	194.690	8,8	8,1	0,6	91,2	50,2	7,2	24,6	9,2	
Vendita	119.680	7,3	7,0	0,3	92,7	69,6	7,9	13,2	2,0	
Marketing, commerciale, comunicazione e pubbliche relazioni	40.810	15,8	14,0	1,8	84,2	22,7	5,5	48,2	7,8	
Assistenza clienti	34.200	5,5	5,1	0,4	94,5	14,9	6,9	36,3	36,4	
Aree tecniche e della progettazione	128.730	66,0	35,1	30,9	34,0	11,4	0,4	19,5	2,7	
Progettazione e ricerca e sviluppo	33.370	55,3	49,0	6,4	44,7	4,8	0,3	37,8	1,7	
Installazione e manutenzione	82.120	74,5	28,7	45,8	25,5	15,7	0,4	9,1	0,3	
Certificazione e controllo di qualità, sicurezza e ambiente	13.250	40,3	39,9	0,4	59,7	1,1	0,6	37,9	20,1	
Area della logistica	126.380	20,6	18,8	1,8	79,4	18,3	2,1	56,0	3,0	
Acquisti e movimentazione interna merci	36.930	30,2	29,3	0,9	69,8	34,2	2,7	31,7	1,2	
Trasporti e distribuzione	89.450	16,6	14,5	2,2	83,4	11,7	1,9	66,0	3,7	

I valori assoluti sono arrotondati alle decine. A causa di questi arrotondamenti, i totali possono non coincidere con la somma dei singoli valori.

Il segno (-) indica l'assenza di imprese nell'incrocio indicato. Il segno (--) indica un valore statisticamente non significativo. I totali comprendono comunque i dati non esposti.

Fonte: Unioncamere - ANPAL, Sistema Informativo Excelsior, 2017

Tavola 4**LAVORATORI PREVISTI IN ENTRATA PER AREA AZIENDALE DI INSERIMENTO E PRINCIPALI PROFESSIONI PER OGNI GRUPPO PROFESSIONALE**

ITALIA

Settembre-Novembre 2017

		Entrate previste (v.a.)
TOTALE		995.630
Area produzione di beni ed erogazione del servizio		470.640
Professioni intellettuali e scientifiche	1° Professore di scuola secondaria superiore	7.790
	2° Insegnante elementare	2.900
	3° Insegnante di scuola materna	2.630
Professioni tecniche	1° Educatore professionale	9.260
	2° Infermiere	7.300
	3° Insegnante nei corsi di qualificazione professionale	5.090
Impiegati	1° Operatore recupero crediti	160
	2° Addetto allo smistamento e al recapito della posta	40
	3° Addetto allo sportello dei servizi postali	--
Professioni commerciali e servizi	1° Cameriere	34.520
	2° Aiuto cuoco	20.360
	3° Operatore socio-sanitario	15.660
Operai specializzati	1° Muratore in pietra o mattoni	18.780
	2° Carpentiere in ferro	4.990
	3° Carpentiere edile	4.900
Conduuttori impianti e macchine	1° Addetto alle macchine confezionatrici	14.420
	2° Addetto al confezionamento di prodotti industriali	11.170
	3° Cucitore a macchina per produzione in serie di abbigliamento	8.820
Professioni non qualificate	1° Addetto ai servizi di pulizia	74.060
	2° Manovale generico	18.250
	3° Manovale edile	16.020
Aree Direzione e servizi generali		38.520
Dirigenti	1° Direttore generale	160
	2° Direttore amministrativo	50
	3° Direttore o responsabile di stabilimento	--
Professioni intellettuali e scientifiche	1° Sviluppatore di software	4.620
	2° Analista programmatore	940
	3° Addetto selezione personale	450
Professioni tecniche	1° Programmatore informatico	7.900
	2° Tecnico informatico assistenza clienti	1.640
	3° Tecnico specialista nella gestione di reti e sistemi telematici	1.400
Impiegati	1° Addetto a mansioni di segreteria	7.250
	2° Addetto all'amministrazione	5.100
	3° Centralinista telefonico	1.230
Professioni commerciali e servizi	1° Addetto alle pratiche per la compravendita e l'affitto di immobili	520
	2° Addetto di agenzia di richiesta di certificati e disbrigo pratiche	--
	3° -	-
Operai specializzati	1° Riparatore di computer	150
	2° Manutentore di reti e sistemi informatici	--
	3° Installatore di reti e sistemi informatici	--
Professioni non qualificate	1° Commesso di ufficio	120
	2° Fattorino	60
	3° Collaboratore scolastico bidello	40

Tavola 4**LAVORATORI PREVISTI IN ENTRATA PER AREA AZIENDALE DI INSERIMENTO E PRINCIPALI PROFESSIONI PER OGNI GRUPPO PROFESSIONALE**

ITALIA

Settembre-Novembre 2017

		Entrate previste (v.a.)
TOTALE		995.630
Area amministrativa		36.660
Dirigenti	1° Direttore amministrativo	50
	2° -	-
	3° -	-
Professioni intellettuali e scientifiche	1° Esperto consulenza legale in impresa	2.830
	2° Consulente di gestione aziendale	940
	3° Specialista della gestione e del controllo dell'impresa	920
Professioni tecniche	1° Addetto alla contabilità	5.380
	2° Consulente finanziario	670
	3° Tecnico della gestione finanziaria	500
Impiegati	1° Addetto all'amministrazione	12.860
	2° Operatore recupero crediti	2.980
	3° Addetto allo sportello bancario	1.160
Professioni commerciali e servizi	1° Addetto alle pratiche per la compravendita e l'affitto di immobili	260
	2° Addetto di agenzia di richiesta di certificati e disbrigo pratiche	--
	3° -	-
Aree commerciali e della vendita		194.690
Dirigenti	1° Responsabile di negozio	840
	2° Direttore commerciale	--
	3° Direttore vendite	--
Professioni intellettuali e scientifiche	1° Esperto di marketing	1.950
	2° Responsabile commerciale	1.860
	3° Informatore scientifico del farmaco	570
Professioni tecniche	1° Venditore tecnico	15.430
	2° Tecnico commerciale	13.230
	3° Addetto marketing	5.820
Impiegati	1° Addetto all'accoglienza clienti	6.760
	2° Addetto al customer service	3.070
	3° Addetto alla biglietteria	2.830
Professioni commerciali e servizi	1° Commesso di negozio	48.560
	2° Assistente alla vendita	13.610
	3° Addetto alle vendite nella grande distribuzione	8.910
Operai specializzati	1° Riparatore di computer	60
	2° Pasticciere artigianale	--
	3° -	-
Professioni non qualificate	1° Caricatore di distributori automatici	110
	2° Addetto al parco dei divertimenti (luna-park e simili)	40
	3° Posteggiatore	40

Tavola 4**LAVORATORI PREVISTI IN ENTRATA PER AREA AZIENDALE DI INSERIMENTO E PRINCIPALI PROFESSIONI PER OGNI GRUPPO PROFESSIONALE**

ITALIA

Settembre-Novembre 2017

		Entrate previste (v.a.)
TOTALE		995.630
Aree tecniche e della progettazione		128.730
Dirigenti	1° Direttore area tecnica	--
	2° Direttore responsabile ricerca e sviluppo	--
	3° -	-
Professioni intellettuali e scientifiche	1° Progettista meccanico	3.630
	2° Sviluppatore di software	2.180
	3° Progettista elettronico	1.910
Professioni tecniche	1° Disegnatore tecnico	7.420
	2° Programmatore informatico	2.930
	3° Tecnico di cantiere edile	2.510
Impiegati	1° Addetto appalti e offerte	270
	2° Addetto ai servizi statistici	--
	3° Addetto a mansioni di segreteria	--
Professioni commerciali e servizi	1° Addetto ai servizi di vigilanza privati	1.420
	2° Operatore unico di centrale operativa dei servizi di sicurezza	40
	3° Addetto ai servizi per bagnanti	--
Operai specializzati	1° Riparatore e manutentore di macchinari e impianti industriali	9.770
	2° Eletttricista per impianti esterni ed interni nelle costruzioni	6.960
	3° Gommista	6.150
Conduuttori impianti e macchine	1° Addetto ai controlli chimici (impianti chimici)	--
	2° Conducente di escavatrice meccanica	--
	3° Addetto alla manutenzione delle piste da sci	--
Professioni non qualificate	1° Operatore ecologico	3.250
	2° Portiere addetto al controllo degli accessi	2.920
	3° Addetto non qualificato ai servizi di custodia di beni e attrezzature	1.650
Aree della logistica		126.380
Dirigenti	1° Direttore logistica e distribuzione	--
	2° -	-
	3° -	-
Professioni intellettuali e scientifiche	1° Responsabile acquisti	80
	2° Direttore o responsabile appalti e offerte	--
	3° -	-
Professioni tecniche	1° Buyer	1.010
	2° Responsabile della logistica commerciale	920
	3° Spedizioniere	220
Impiegati	1° Addetto alla logistica di magazzino	8.140
	2° Magazziniere	6.490
	3° Addetto alla gestione del magazzino (entrata e uscita merci)	3.000
Professioni commerciali e servizi	1° Addetto agli scaffali	410
	2° Addetto alle vendite all'ingrosso	90
	3° Addetto al controllo dei prodotti in entrata ed uscita	--
Conduuttori impianti e macchine	1° Conducente di mezzi pesanti e camion	40.480
	2° Conducente di carrello elevatore	9.170
	3° Conducente di furgone	8.520
Professioni non qualificate	1° Addetto al carico e scarico di merci	14.550
	2° Addetto al ricevimento e allo scarico delle merci nei magazzini	12.660
	3° Imballatore addetto ai pacchi nei magazzini	4.220

I valori assoluti sono arrotondati alle decine. A causa di questi arrotondamenti, i totali possono non coincidere con la somma dei singoli valori. Il segno (-) indica l'assenza di imprese nell'incrocio indicato. Il segno (--) indica un valore statisticamente non significativo. I totali comprendono comunque i dati non esposti.

Fonte: Unioncamere - ANPAL, Sistema Informativo Excelsior, 2017

Tavola 5
LAVORATORI PREVISTI IN ENTRATA PER GRUPPO PROFESSIONALE SECONDO L'AREA AZIENDALE DI INSERIMENTO
ITALIA
Settembre-Novembre 2017

		Entrate previste (v.a.)	di cui (%):					
			Area produzione beni/servizi	Area direzione e servizi generali	Area amministrativa	Area commerciali e della vendita	Area tecniche e progettazioni	Area logistica
TOTALE		995.630	47,3	3,9	3,7	19,6	12,9	12,7
Dirigenti, professioni con elevata specializzazione e tecnici	Dirigenti e direttori	1.220	-	19,6	4,3	73,8	--	--
	Specialisti in scienze informatiche, fisiche e chimiche	11.440	-	61,1	-	4,9	34,0	-
	Progettisti, ingegneri e professioni assimilate	11.550	-	0,3	-	-	99,7	-
	Farmacisti, biologi e altri specialisti delle scienze della vita	830	--	-	-	29,2	70,6	-
	Medici e altri specialisti della salute	1.200	83,9	-	-	--	15,8	-
	Tecnici della sanità, dei servizi sociali e dell'istruzione	20.970	84,8	-	-	14,9	0,3	-
	Specialisti in scienze economiche e gestionali di impresa	6.690	-	12,1	86,2	1,7	--	-
	Tecnici amministrativi, finanziari e della gestione della produzione	13.160	5,4	2,0	79,9	9,9	2,8	-
	Tecnici delle vendite, del marketing e della distribuzione commerciale	59.160	-	--	--	95,6	--	4,3
	Specialisti in discipline artistiche e in scienze umane e sociali	3.590	78,6	--	4,4	3,6	13,1	-
	Specialisti della formazione e insegnanti	24.510	99,4	0,3	-	0,2	--	-
	Tecnici dei servizi alle persone	9.850	93,1	--	-	4,7	2,1	-
Tecnici in campo informatico, ingegneristico e della produzione	44.310	6,7	30,7	-	5,8	56,2	0,7	
Impiegati, professioni commerciali e nei servizi	Addetti accoglienza, informazione e assistenza della clientela	21.260	0,8	6,7	14,0	78,6	-	-
	Personale di amministrazione, di segreteria e dei servizi generali	33.880	0,1	41,7	49,5	7,1	0,8	0,7
	Addetti alla gestione dei magazzini, della logistica e degli acquisti	20.020	-	-	0,7	3,0	-	96,3
	Commessi e altro personale qualificato nella grande distribuzione	21.090	-	-	-	98,8	-	1,2
	Commessi e altro personale qualificato in negozi ed esercizi all'ingrosso	78.790	-	-	-	99,7	-	0,3
	Cuochi, camerieri e altre professioni dei servizi turistici	110.120	93,2	-	-	6,8	-	-
	Operatori dell'assistenza sociale, in istituzioni o domiciliari	27.420	95,9	-	-	4,1	-	-
	Operatori della cura estetica	7.950	100,0	-	-	-	-	-
	Professioni specifiche nei servizi di sicurezza, vigilanza e custodia	1.940	-	-	-	23,3	76,7	-
	Professioni specifiche degli altri servizi alle persone	4.370	76,0	12,3	5,9	5,8	-	-
Operai specializzati e conduttori di impianti e macchine	Operai specializzati nell'edilizia e nella manutenzione degli edifici	55.280	46,5	-	-	-	53,5	-
	Operai specializzati e conduttori di impianti nell'industria alimentare	26.790	99,9	-	-	--	--	--
	Operai specializzati e condutt. di impianti nelle ind. tessili, abbigl. calzature	21.280	91,6	-	-	-	8,0	0,4
	Operai nelle attività metalmeccaniche ed elettromeccaniche	46.500	70,9	-	-	--	29,0	--
	Operai nelle attività metalmeccaniche richiesti in altri settori	42.550	25,2	0,3	-	0,1	74,3	-
	Operai specializzati nelle industrie del legno e della carta	4.540	95,1	-	-	-	4,9	-
	Operai specializzati nelle industrie chimiche e della plastica	8.840	99,8	-	-	-	--	-
	Operai specializzati in altre attività industriali	11.420	99,5	-	-	-	-	0,5
	Conduttori di mezzi di trasporto	58.750	1,0	-	-	-	-	99,0
Conduttori di macchinari mobili	11.630	17,7	-	-	-	--	82,2	
Professioni non qualificate	Personale generico nelle costruzioni	16.940	98,9	-	-	-	1,1	-
	Personale non qualificato nella logistica, facchini e corrieri	35.670	-	0,2	-	-	-	99,8
	Personale non qualificato nelle attività commerciali e nei servizi	7.270	31,4	2,6	-	2,5	63,5	-
	Personale non qualificato nei servizi di pulizia e in altri servizi alle persone	81.930	96,0	-	-	--	4,0	-
	Personale non qualificato nelle attività industriali e assimilati	30.930	100,0	-	-	-	--	-

I valori assoluti sono arrotondati alle decine. A causa di questi arrotondamenti, i totali possono non coincidere con la somma dei singoli valori. Il segno (-) indica l'assenza di imprese nell'incrocio indicato. Il segno (--) indica un valore statisticamente non significativo. I totali comprendono comunque i dati non esposti.

Fonte: Unioncamere - ANPAL, Sistema Informativo Excelsior, 2017

Tavola 6

LAVORATORI PREVISTI IN ENTRATA PER GRUPPO PROFESSIONALE SECONDO LA CLASSE DI ETÀ E LA PREFERENZA DI GENERE

ITALIA

Settembre-Novembre 2017

		Entrate previste (v.a.)	di cui (%):			
			classe di età:		genere:	
			sino a 29 anni	indiffe- rente	donne	indiffe- rente
Dirigenti, professioni con elevata specializzazione e tecnici	TOTALE	995.630	36,1	31,0	14,9	54,0
	Dirigenti e direttori	1.220	31,8	5,1	2,2	85,3
	Specialisti in scienze informatiche, fisiche e chimiche	11.440	48,1	25,0	0,2	93,5
	Progettisti, ingegneri e professioni assimilate	11.550	43,7	16,9	4,2	79,1
	Farmacisti, biologi e altri specialisti delle scienze della vita	830	64,0	19,2	8,9	85,5
	Medici e altri specialisti della salute	1.200	2,0	57,2	0,6	96,7
	Tecnici della sanità, dei servizi sociali e dell'istruzione	20.970	38,3	31,7	12,5	81,6
	Specialisti in scienze economiche e gestionali di impresa	6.690	22,3	10,7	3,6	91,3
	Tecnici amministrativi, finanziari e della gestione della produzione	13.160	40,7	16,8	15,7	77,6
	Tecnici delle vendite, del marketing e della distribuzione commerciale	59.160	32,4	28,0	7,0	80,5
	Specialisti in discipline artistiche e in scienze umane e sociali	3.590	24,7	69,1	4,9	91,2
	Specialisti della formazione e insegnanti	24.510	22,2	43,1	16,2	83,5
	Tecnici dei servizi alle persone	9.850	37,1	19,7	15,3	76,2
	Tecnici in campo informatico, ingegneristico e della produzione	44.310	48,6	20,4	6,1	62,1
Impiegati, professioni commerciali e nei servizi	Addetti accoglienza, informazione e assistenza della clientela	21.260	53,5	17,7	13,7	83,8
	Personale di amministrazione, di segreteria e dei servizi generali	33.880	37,1	21,3	29,6	67,9
	Addetti alla gestione dei magazzini, della logistica e degli acquisti	20.020	33,5	28,0	1,4	44,5
	Commessi e altro personale qualificato nella grande distribuzione	21.090	61,2	29,5	20,1	76,8
	Commessi e altro personale qualificato in negozi ed esercizi all'ingrosso	78.790	53,7	31,4	35,4	61,5
	Cuochi, camerieri e altre professioni dei servizi turistici	110.120	56,6	31,7	14,0	76,7
	Operatori dell'assistenza sociale, in istituzioni o domiciliari	27.420	15,4	44,6	35,4	62,6
	Operatori della cura estetica	7.950	64,1	23,7	42,5	52,9
	Professioni specifiche nei servizi di sicurezza, vigilanza e custodia	1.940	36,0	34,7	0,3	36,0
	Professioni specifiche degli altri servizi alle persone	4.370	28,3	42,2	42,7	49,1
Operai specializzati e conduttori di impianti e macchine	Operai specializzati nell'edilizia e nella manutenzione degli edifici	55.280	20,8	23,1	0,6	12,8
	Operai specializzati e conduttori di impianti nell'industria alimentare	26.790	20,5	41,1	28,8	36,2
	Operai specializzati e condutt. di impianti nelle ind. tessili, abbigl. calzature	21.280	12,2	35,4	32,3	39,0
	Operai nelle attività metalmeccaniche ed elettromeccaniche	46.500	44,7	20,2	3,3	21,2
	Operai nelle attività metalmeccaniche richiesti in altri settori	42.550	49,0	22,8	4,4	13,3
	Operai specializzati nelle industrie del legno e della carta	4.540	29,8	29,7	7,9	7,6
	Operai specializzati nelle industrie chimiche e della plastica	8.840	42,6	33,4	21,0	33,1
	Operai specializzati in altre attività industriali	11.420	17,5	40,8	35,3	56,3
	Conduttori di mezzi di trasporto	58.750	18,5	32,6	0,0	32,0
	Conduttori di macchinari mobili	11.630	30,4	37,6	3,6	32,8
Professioni non qualificate	Personale generico nelle costruzioni	16.940	14,5	41,3	1,8	4,2
	Personale non qualificato nella logistica, facchini e corrieri	35.670	32,9	30,0	4,1	33,7
	Personale non qualificato nelle attività commerciali e nei servizi	7.270	21,2	57,4	39,6	19,7
	Personale non qualificato nei servizi di pulizia e in altri servizi alle persone	81.930	14,3	48,9	25,1	66,3
	Personale non qualificato nelle attività industriali e assimilati	30.930	41,1	28,1	15,3	35,4

I valori assoluti sono arrotondati alle decine. A causa di questi arrotondamenti, i totali possono non coincidere con la somma dei singoli valori. Il segno (-) indica l'assenza di imprese nell'incrocio indicato. Il segno (-) indica un valore statisticamente non significativo.

Fonte: Unioncamere - ANPAL, Sistema Informativo Excelsior, 2017

Tavola 7
**LAVORATORI PREVISTI IN ENTRATA PER GRUPPO PROFESSIONALE SECONDO LA DIFFICOLTÀ
DI REPERIMENTO E L'ESPERIENZA RICHIESTA**
ITALIA
Settembre-Novembre 2017

		Entrate previste (v.a)	con difficoltà di reperimento (%)			con espe- rienza (%)	
			TOTALE (*)	di cui per:		professionale specifica	nello stesso settore
				ridotto numero di candidati	inadeguata competenza e qualificazione		
Dirigenti, professioni con elevata specializzazione e tecnici	TOTALE	995.630	24,3	11,3	10,1	16,8	49,0
	Dirigenti e direttori	1.220	27,4	7,6	19,8	82,7	10,5
	Specialisti in scienze informatiche, fisiche e chimiche	11.440	51,8	29,6	15,1	36,4	23,7
	Progettisti, ingegneri e professioni assimilate	11.550	47,4	32,2	13,3	47,2	29,1
	Farmacisti, biologi e altri specialisti delle scienze della vita	830	51,9	35,8	10,1	36,0	6,6
	Medici e altri specialisti della salute	1.200	37,4	24,6	12,7	72,7	14,9
	Tecnici della sanità, dei servizi sociali e dell'istruzione	20.970	28,0	10,7	14,6	50,3	38,4
	Specialisti in scienze economiche e gestionali di impresa	6.690	19,8	12,4	5,4	46,9	33,0
	Tecnici amministrativi, finanziari e della gestione della produzione	13.160	23,9	12,5	8,4	36,3	27,7
	Tecnici delle vendite, del marketing e della distribuzione commerciale	59.160	28,0	11,6	13,7	23,6	47,1
	Specialisti in discipline artistiche e in scienze umane e sociali	3.590	19,8	6,9	12,7	43,9	48,6
	Specialisti della formazione e insegnanti	24.510	31,8	19,0	7,2	51,4	37,4
	Tecnici dei servizi alle persone	9.850	14,0	8,2	5,2	53,6	33,3
Tecnici in campo informatico, ingegneristico e della produzione	44.310	47,9	22,1	23,9	35,5	43,1	
Impiegati, professioni commerciali e nei servizi	Addetti accoglienza, informazione e assistenza della clientela	21.260	20,0	7,8	9,0	3,7	64,8
	Personale di amministrazione, di segreteria e dei servizi generali	33.880	10,7	4,3	5,6	22,8	40,8
	Addetti alla gestione dei magazzini, della logistica e degli acquisti	20.020	10,0	3,9	5,4	6,5	51,2
	Commessi e altro personale qualificato nella grande distribuzione	21.090	13,1	5,2	6,5	4,8	48,9
	Commessi e altro personale qualificato in negozi ed esercizi all'ingrosso	78.790	19,7	6,8	7,7	9,4	49,3
	Cuochi, camerieri e altre professioni dei servizi turistici	110.120	26,0	11,8	11,5	5,9	60,5
	Operatori dell'assistenza sociale, in istituzioni o domiciliari	27.420	19,8	11,4	2,3	21,6	66,7
	Operatori della cura estetica	7.950	46,7	12,0	34,6	21,7	24,7
	Professioni specifiche nei servizi di sicurezza, vigilanza e custodia	1.940	16,2	7,7	8,2	8,5	53,2
	Professioni specifiche degli altri servizi alle persone	4.370	26,4	7,4	15,4	36,9	28,7
Operai specializzati e conduttori di impianti e macchine	Operai specializzati nell'edilizia e nella manutenzione degli edifici	55.280	27,2	13,4	10,4	12,6	71,2
	Operai specializzati e conduttori di impianti nell'industria alimentare	26.790	11,5	6,1	3,6	1,5	53,4
	Operai specializzati e condutt. di impianti nelle ind. tessili, abbigl. calzature	21.280	43,2	24,4	16,0	19,3	64,8
	Operai nelle attività metalmeccaniche ed elettromeccaniche	46.500	47,0	18,2	25,7	29,1	43,6
	Operai nelle attività metalmeccaniche richiesti in altri settori	42.550	35,5	16,2	16,4	23,0	44,8
	Operai specializzati nelle industrie del legno e della carta	4.540	21,7	8,2	13,4	5,8	52,3
	Operai specializzati nelle industrie chimiche e della plastica	8.840	21,0	14,2	6,8	15,3	21,0
	Operai specializzati in altre attività industriali	11.420	5,3	3,2	2,1	1,0	36,2
	Conduttori di mezzi di trasporto	58.750	30,6	15,9	10,5	20,3	60,9
	Conduttori di macchinari mobili	11.630	19,3	3,9	11,7	11,9	47,3
Professioni non qualificate	Personale generico nelle costruzioni	16.940	11,0	3,4	3,0	7,4	71,6
	Personale non qualificato nella logistica, facchini e corrieri	35.670	6,7	4,6	0,9	1,2	36,1
	Personale non qualificato nelle attività commerciali e nei servizi	7.270	15,3	13,3	2,0	3,4	61,9
	Personale non qualificato nei servizi di pulizia e in altri servizi alle persone	81.930	8,4	4,0	1,6	2,0	42,3
	Personale non qualificato nelle attività industriali e assimilati	30.930	12,8	6,3	5,6	2,2	29,6

I valori assoluti sono arrotondati alle decine. A causa di questi arrotondamenti, i totali possono non coincidere con la somma dei singoli valori. Il segno (-) indica l'assenza di imprese nell'incrocio indicato. Il segno (--) indica un valore statisticamente non significativo. I totali comprendono comunque i dati non esposti.

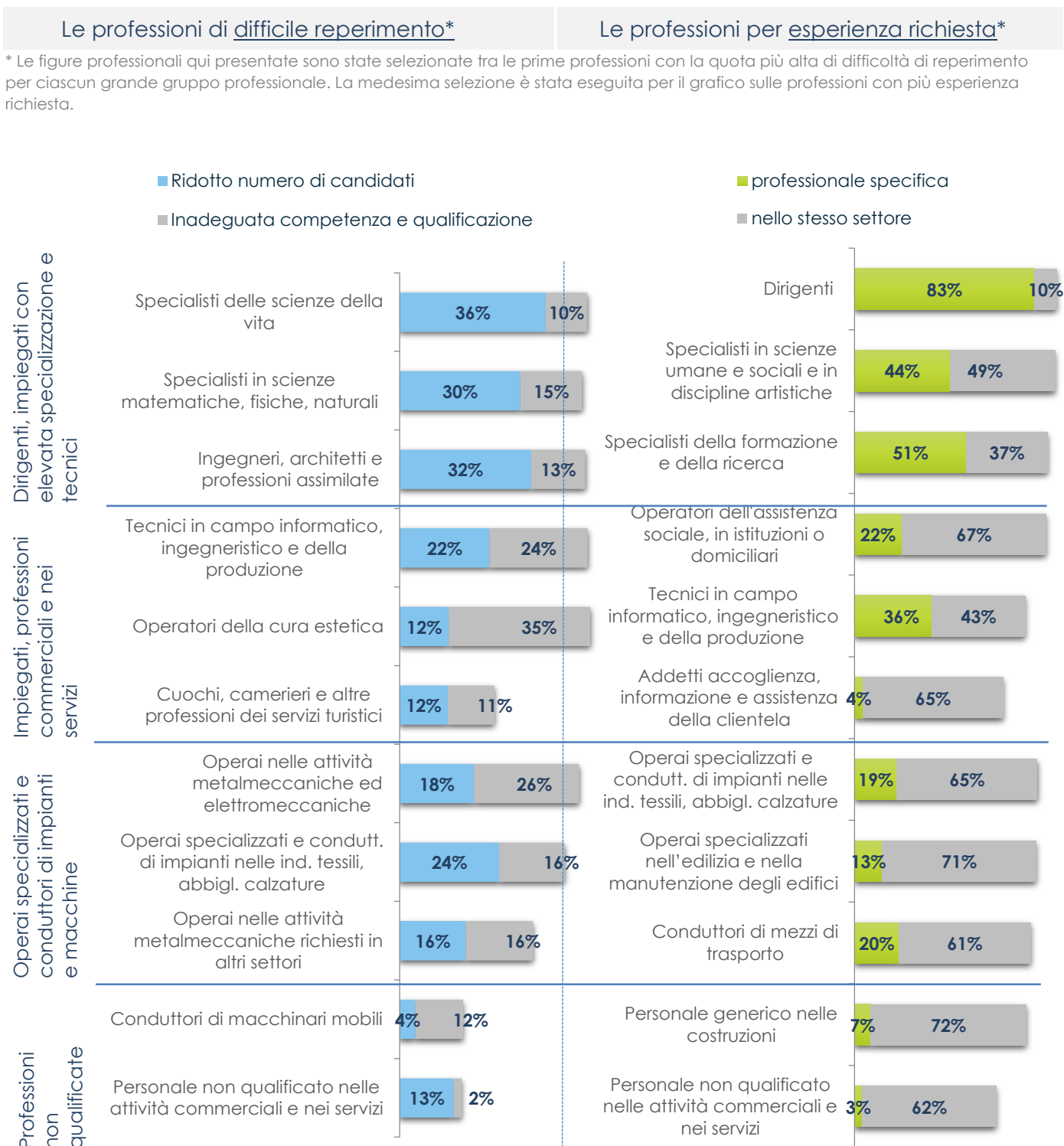
(*) Il totale delle difficoltà di reperimento comprende anche la modalità residuale "altri motivi", non esposta nella tavola.

Tavola 7

LAVORATORI PREVISTI IN ENTRATA PER GRUPPO PROFESSIONALE SECONDO LA DIFFICOLTÀ DI REPERIMENTO E L'ESPERIENZA RICHIESTA

ITALIA

Settembre-Novembre 2017



Fonte: Unioncamere - ANPAL, Sistema Informativo Excelsior, 2017

Tavola 8

COMPETENZE RICHIESTE AI LAVORATORI PREVISTI IN ENTRATA PER GRUPPO PROFESSIONALE

ITALIA

Settembre-Novembre 2017

		Entrate (v.a.)	di cui (%):	
			applicherà soluzioni creative e innovative	coordinerà altre persone
	TOTALE	995.630	19,6	12,3
Dirigenti, professioni con elevata specializzazione e tecnici	Dirigenti e direttori	1.220	24,2	99,1
	Specialisti in scienze informatiche, fisiche e chimiche	11.440	70,0	14,6
	Progettisti, ingegneri e professioni assimilate	11.550	69,8	32,6
	Farmacisti, biologi e altri specialisti delle scienze della vita	830	52,0	18,9
	Medici e altri specialisti della salute	1.200	31,0	17,1
	Tecnici della sanità, dei servizi sociali e dell'istruzione	20.970	40,3	13,0
	Specialisti in scienze economiche e gestionali di impresa	6.690	68,4	41,9
	Tecnici amministrativi, finanziari e della gestione della produzione	13.160	24,6	19,3
	Tecnici delle vendite, del marketing e della distribuzione commerciale	59.160	50,0	17,1
	Specialisti in discipline artistiche e in scienze umane e sociali	3.590	44,9	9,0
	Specialisti della formazione e insegnanti	24.510	48,5	20,0
	Tecnici dei servizi alle persone	9.850	45,0	8,1
	Tecnici in campo informatico, ingegneristico e della produzione	44.310	46,2	19,3
Impiegati, professioni commerciali e nei servizi	Addetti accoglienza, informazione e assistenza della clientela	21.260	15,2	4,0
	Personale di amministrazione, di segreteria e dei servizi generali	33.880	19,2	19,3
	Addetti alla gestione dei magazzini, della logistica e degli acquisti	20.020	5,7	6,0
	Commessi e altro personale qualificato nella grande distribuzione	21.090	11,9	3,1
	Commessi e altro personale qualificato in negozi ed esercizi all'ingrosso	78.790	17,8	8,0
	Cuochi, camerieri e altre professioni dei servizi turistici	110.120	13,0	15,3
	Operatori dell'assistenza sociale, in istituzioni o domiciliari	27.420	13,0	5,6
	Operatori della cura estetica	7.950	38,4	15,7
	Professioni specifiche nei servizi di sicurezza, vigilanza e custodia	1.940	--	25,7
	Professioni specifiche degli altri servizi alle persone	4.370	39,1	11,1
Operai specializzati e conduttori di impianti e macchine	Operai specializzati nell'edilizia e nella manutenzione degli edifici	55.280	18,9	19,5
	Operai specializzati e conduttori di impianti nell'industria alimentare	26.790	4,7	7,7
	Operai specializzati e condutt. di impianti nelle ind. tessili, abbigl. calzature	21.280	16,0	11,5
	Operai nelle attività metalmeccaniche ed elettromeccaniche	46.500	18,1	13,5
	Operai nelle attività metalmeccaniche richiesti in altri settori	42.550	14,5	8,8
	Operai specializzati nelle industrie del legno e della carta	4.540	19,1	13,2
	Operai specializzati nelle industrie chimiche e della plastica	8.840	1,9	2,9
	Operai specializzati in altre attività industriali	11.420	5,8	2,5
	Conduttori di mezzi di trasporto	58.750	6,9	9,6
	Conduttori di macchinari mobili	11.630	5,0	3,4
Professioni non qualificate	Personale generico nelle costruzioni	16.940	19,2	16,8
	Personale non qualificato nella logistica, facchini e corrieri	35.670	1,7	5,2
	Personale non qualificato nelle attività commerciali e nei servizi	7.270	8,5	2,7
	Personale non qualificato nei servizi di pulizia e in altri servizi alle persone	81.930	2,0	6,2
	Personale non qualificato nelle attività industriali e assimilati	30.930	3,8	12,4

I valori assoluti sono arrotondati alle decine. A causa di questi arrotondamenti, i totali possono non coincidere con la somma dei singoli valori. Il segno (-) indica l'assenza di imprese nell'incrocio indicato. Il segno (-) indica un valore statisticamente non significativo. I totali comprendono comunque i dati non esposti.

Fonte: Unioncamere - ANPAL, Sistema Informativo Excelsior, 2017

Tavola 9

LAVORATORI PREVISTI IN ENTRATA PER GRUPPO PROFESSIONALE SECONDO IL LIVELLO DI ISTRUZIONE

ITALIA

Settembre-Novembre 2017

		Entrate previste (v.a.)	di cui (%):			
			laurea	diploma	qualifica/ diploma profes.	scuola dell'ob- bligo
	TOTALE	995.630	13,8	33,2	30,2	22,8
Dirigenti, professioni con elevata specializzazione e tecnici	Dirigenti e direttori	1.220	90,0	10,0	-	-
	Specialisti in scienze informatiche, fisiche e chimiche	11.440	88,2	11,8	-	-
	Progettisti, ingegneri e professioni assimilate	11.550	92,2	7,8	-	-
	Farmacisti, biologi e altri specialisti delle scienze della vita	830	100,0	-	-	-
	Medici e altri specialisti della salute	1.200	100,0	-	-	-
	Tecnici della sanità, dei servizi sociali e dell'istruzione	20.970	86,4	12,7	0,9	-
	Specialisti in scienze economiche e gestionali di impresa	6.690	92,2	7,8	-	-
	Tecnici amministrativi, finanziari e della gestione della produzione	13.160	51,7	48,0	0,3	-
	Tecnici delle vendite, del marketing e della distribuzione commerciale	59.160	40,8	40,3	18,9	-
	Specialisti in discipline artistiche e in scienze umane e sociali	3.590	42,4	57,6	-	-
	Specialisti della formazione e insegnanti	24.510	91,6	8,4	-	-
	Tecnici dei servizi alle persone	9.850	71,1	22,9	5,9	-
	Tecnici in campo informatico, ingegneristico e della produzione	44.310	36,0	53,2	10,8	-
Impiegati, professioni commerciali e nei servizi	Addetti accoglienza, informazione e assistenza della clientela	21.260	13,0	81,4	5,6	-
	Personale di amministrazione, di segreteria e dei servizi generali	33.880	24,2	61,3	14,4	-
	Addetti alla gestione dei magazzini, della logistica e degli acquisti	20.020	0,8	45,5	53,7	-
	Commessi e altro personale qualificato nella grande distribuzione	21.090	--	57,2	2,5	40,3
	Commessi e altro personale qualificato in negozi ed esercizi all'ingrosso	78.790	0,4	69,6	5,7	24,3
	Cuochi, camerieri e altre professioni dei servizi turistici	110.120	-	18,0	44,9	37,1
	Operatori dell'assistenza sociale, in istituzioni o domiciliari	27.420	-	14,6	85,4	-
	Operatori della cura estetica	7.950	-	6,6	81,0	12,4
	Professioni specifiche nei servizi di sicurezza, vigilanza e custodia	1.940	-	41,6	2,9	55,4
	Professioni specifiche degli altri servizi alle persone	4.370	--	43,8	42,7	13,1
Operai specializzati e conduttori di impianti e macchine	Operai specializzati nell'edilizia e nella manutenzione degli edifici	55.280	-	22,3	52,7	25,0
	Operai specializzati e conduttori di impianti nell'industria alimentare	26.790	-	35,9	29,6	34,5
	Operai specializzati e condutt. di impianti nelle ind. tessili, abbigl. calzature	21.280	-	17,9	58,9	23,1
	Operai nelle attività metalmeccaniche ed elettromeccaniche	46.500	-	38,1	39,3	22,6
	Operai nelle attività metalmeccaniche richiesti in altri settori	42.550	--	47,4	38,0	14,6
	Operai specializzati nelle industrie del legno e della carta	4.540	-	34,7	23,8	41,6
	Operai specializzati nelle industrie chimiche e della plastica	8.840	-	46,5	25,1	28,4
	Operai specializzati in altre attività industriali	11.420	-	42,6	6,7	50,7
	Conduttori di mezzi di trasporto	58.750	-	30,2	23,6	46,2
	Conduttori di macchinari mobili	11.630	-	30,2	25,2	44,6
Professioni non qualificate	Personale generico nelle costruzioni	16.940	-	0,3	51,5	48,1
	Personale non qualificato nella logistica, facchini e corrieri	35.670	-	26,8	42,5	30,8
	Personale non qualificato nelle attività commerciali e nei servizi	7.270	-	53,9	19,0	27,0
	Personale non qualificato nei servizi di pulizia e in altri servizi alle persone	81.930	-	15,6	41,2	43,2
	Personale non qualificato nelle attività industriali e assimilati	30.930	-	6,0	54,3	39,7

I valori assoluti sono arrotondati alle decine. A causa di questi arrotondamenti, i totali possono non coincidere con la somma dei singoli valori. Il segno (-) indica l'assenza di imprese nell'incrocio indicato. Il segno (--) indica un valore statisticamente non significativo. I totali

Fonte: Unioncamere - ANPAL, Sistema Informativo Excelsior, 2017

Tavola 10

I TITOLI DI STUDIO RICHIESTI DALLE IMPRESE SECONDO LA DIFFICOLTÀ DI REPERIMENTO E L'ESPERIENZA RICHIESTA

ITALIA

Settembre-Novembre 2017

	Entrate previste (v.a.)	di cui con (%)				esperienza	
		difficoltà di reperimento			nella profes- sione		nel settore
		Totale	per ridotto numero di candidati	per inadegua- tezza			
TOTALE	995.630	24,3	11,3	10,1	16,8	49,0	
Livello universitario	137.480	32,1	17,6	11,4	44,6	35,5	
Istituto economico	35.050	19,0	10,3	6,9	36,6	35,7	
Istituto insegnamento e formazione	17.530	34,5	13,0	15,3	41,4	53,5	
Istituto ingegneria elettronica e dell'informazione	16.750	48,2	31,2	12,4	52,4	21,1	
Istituto ingegneria industriale	10.270	55,8	42,2	11,6	50,6	22,5	
Istituto sanitario e paramedico	9.710	24,8	15,9	8,2	72,9	17,5	
Istituto scientifico, matematico e fisico	7.380	44,1	19,2	18,3	43,1	30,4	
Altri indirizzi di ingegneria	6.730	40,7	19,9	19,7	41,1	43,7	
Istituto linguistico, traduttori e interpreti	4.260	65,4	12,8	38,3	27,7	55,3	
Istituto politico-sociale	4.070	19,7	9,6	10,1	53,5	38,3	
Istituto giuridico	3.880	13,0	7,4	4,0	46,8	36,5	
Istituto chimico-farmaceutico	3.560	26,6	15,6	9,1	27,5	45,9	
Altri indirizzi	11.760	23,8	16,8	6,2	44,1	38,5	
Istituto non specificato	6.540	20,4	10,3	9,9	43,1	41,0	
Livello secondario e post-secondario	330.410	26,2	11,2	11,7	14,5	49,6	
Istituto amministrazione, finanza e marketing	60.280	15,2	7,2	7,5	13,2	55,0	
Istituto meccanica, mecatronica ed energia	42.660	26,7	14,4	10,9	14,9	45,4	
Istituto elettronica ed elettrotecnica	26.280	49,2	23,9	20,0	16,2	59,7	
Istituto turismo, enogastronomia e ospitalità	17.510	44,7	20,8	23,9	7,2	46,6	
Istituto costruzioni, ambiente e territorio	11.800	27,5	9,2	18,2	27,4	58,2	
Istituto trasporti e logistica	10.490	10,4	2,2	2,7	13,8	43,7	
Istituto informatica e telecomunicazioni	9.940	58,6	21,8	35,8	37,9	42,3	
Istituto grafica e comunicazione	6.300	18,7	4,1	5,8	12,2	56,0	
Istituto linguistico (liceo)	4.480	52,7	9,2	8,4	41,4	30,8	
Istituto generale (altri licei)	4.470	21,2	8,6	8,6	22,7	61,6	
Istituto chimica, materiali e biotecnologie	4.460	50,7	10,7	39,9	14,4	34,2	
Altri indirizzi	16.130	26,8	11,5	13,2	13,8	54,2	
Istituto non specificato	115.630	20,8	8,3	7,9	11,5	46,7	
Qualifica di formazione o diploma professionale	300.570	23,7	10,4	9,9	13,0	50,5	
Istituto ristorazione	52.070	27,3	9,5	12,9	8,0	62,5	
Istituto meccanico	43.690	39,9	18,7	19,3	21,2	51,5	
Istituto benessere	31.620	24,3	11,5	8,2	24,3	55,0	
Istituto edile	28.010	11,7	1,5	6,2	16,8	57,2	
Istituto amministrativo segreteria	18.020	7,6	1,6	5,7	6,9	30,3	
Istituto elettrico	13.760	28,4	12,8	13,7	10,7	45,1	
Istituto servizi di vendita	8.430	25,0	8,8	15,4	10,3	59,2	
Istituto sistemi e servizi logistici	7.210	3,3	--	1,8	0,7	76,2	
Istituto trasformazione agroalimentare	6.910	7,6	6,7	-	1,3	19,6	
Istituto abbigliamento	5.230	57,0	27,0	18,4	58,3	13,0	
Istituto calzature	5.150	9,4	7,3	1,5	1,9	27,2	
Altri indirizzi	17.090	35,2	19,0	15,1	16,5	54,7	
Istituto non specificato	63.370	17,5	9,3	3,9	5,6	44,6	
Nessuna formazione specifica	227.170	17,7	8,8	7,3	8,5	54,2	

Valori assoluti arrotondati alle decine. I totali possono non coincidere con la somma dei singoli valori. Il segno (-) indica l'assenza di imprese nell'incrocio indicato. Il segno (--) indica un valore statisticamente non significativo.

Fonte: Unioncamere - ANPAL, Sistema Informativo Excelsior, 2017

Tavola 11

 ENTRATE PREVISTE IN COMPLESSO, PER PROVINCIA E GRANDE GRUPPO PROFESSIONALE

ITALIA

Settembre-Novembre 2017

	Entrate previste (v.a.)	Gruppi professionali (%)			
		dirigenti, prof. spec. e tecnici	impiegati e add. vendita e serv.	operai special. cond. impianti	professioni non qualificate
TOTALE ITALIA	995.630	20,8	32,8	29,0	17,3
NORD OVEST	315.920	25,2	31,7	26,1	17,0
NORD EST	232.050	17,8	32,9	32,0	17,3
CENTRO	206.590	20,6	33,9	27,9	17,6
SUD E ISOLE	241.060	18,2	33,4	30,7	17,6
PIEMONTE	73.210	22,8	32,4	29,7	15,1
TORINO	41.220	24,6	34,5	25,6	15,3
VERCELLI	2.540	20,9	29,6	31,9	17,6
NOVARA	6.550	24,4	25,6	37,7	12,4
CUNEO	10.610	15,5	28,4	37,7	18,5
ASTI	2.550	21,7	30,1	35,6	12,7
ALESSANDRIA	4.860	20,8	31,2	34,2	13,8
BIELLA	3.090	26,3	34,7	26,9	12,0
VERBANO-CUSIO-OSSOLA	1.790	20,6	39,6	28,2	11,6
VALLE D'AOSTA	2.920	15,1	48,2	24,3	12,4
LOMBARDIA	217.680	26,8	30,7	24,7	17,8
VARESE	13.730	25,1	33,6	25,3	16,0
COMO	8.850	22,4	33,5	29,8	14,3
SONDRIO	3.240	19,0	39,7	27,8	13,5
MILANO	99.750	30,8	31,6	18,3	19,3
BERGAMO	24.400	29,1	29,7	27,3	13,9
BRESCIA	24.720	19,2	27,7	35,2	17,9
PAVIA	7.800	20,7	32,6	27,9	18,8
CREMONA	5.830	21,0	22,2	39,2	17,7
MANTOVA	7.430	16,2	25,6	35,7	22,5
LECCO	5.330	25,7	25,2	34,7	14,4
LODI	3.110	20,4	29,8	30,6	19,2
MONZA E BRIANZA	13.510	27,5	31,4	23,9	17,2
LIGURIA	22.110	19,0	37,0	28,1	15,9
IMPERIA	2.300	13,1	46,3	26,0	14,6
SAVONA	3.380	13,1	36,8	28,1	22,0
GENOVA	12.970	22,3	35,3	27,9	14,5
LA SPEZIA	3.470	16,3	37,5	29,9	16,4
TRENTINO ALTO ADIGE	22.660	22,6	35,4	24,8	17,2
BOLZANO	12.150	19,3	38,7	26,1	15,9
TRENTO	10.510	26,5	31,5	23,2	18,8
VENETO	96.000	16,5	31,5	34,9	17,1
VERONA	20.920	16,5	32,6	33,5	17,5
VICENZA	16.860	17,8	28,8	39,3	14,1
BELLUNO	3.880	14,9	33,1	35,2	16,8
TREVISO	17.620	16,0	28,3	38,4	17,3
VENEZIA	14.990	14,7	37,3	29,0	18,9
PADOVA	17.820	18,7	31,9	32,6	16,9
ROVIGO	3.900	12,4	25,8	41,3	20,5
FRIULI VENEZIA GIULIA	21.260	18,1	31,6	32,9	17,4
UDINE	8.250	18,1	33,6	29,3	19,0
GORIZIA	2.830	14,0	24,0	45,5	16,6
TRIESTE	4.270	21,4	40,6	23,5	14,5
PORDENONE	5.910	17,6	26,0	38,8	17,6
EMILIA ROMAGNA	92.140	17,8	34,2	30,6	17,5
PIACENZA	6.900	12,8	24,3	43,7	19,3
PARMA	9.780	20,1	31,5	29,8	18,7
REGGIO EMILIA	10.610	18,8	32,4	29,7	19,2
MODENA	15.390	17,4	31,5	32,1	19,1
BOLOGNA	23.340	21,0	36,1	26,4	16,5
FERRARA	4.890	17,9	34,5	32,2	15,5
RAVENNA	7.090	15,8	38,5	29,5	16,2
FORLI'-CESENA	7.780	13,2	37,6	33,8	15,3
RIMINI	6.350	14,8	42,0	26,9	16,3
TOSCANA	67.160	16,1	31,9	34,7	17,3
MASSA	2.560	12,5	31,4	43,5	12,6
LUCCA	5.650	14,6	33,5	36,3	15,7
PISTOIA	3.870	15,0	33,2	32,9	18,9
FIRENZE	22.950	19,3	34,1	30,7	15,9

Tavola 11

 ENTRATE PREVISTE IN COMPLESSO, PER PROVINCIA E GRANDE GRUPPO PROFESSIONALE

ITALIA

Settembre-Novembre 2017

	Entrate previste (v.a.)	Gruppi professionali (%)			
		dirigenti, prof. spec. e tecnici	impiegati e add. vendita e serv.	operai special. cond. impianti	professioni non qualificate
TOTALE ITALIA	995.630	20,8	32,8	29,0	17,3
NORD OVEST	315.920	25,2	31,7	26,1	17,0
NORD EST	232.050	17,8	32,9	32,0	17,3
CENTRO	206.590	20,6	33,9	27,9	17,6
SUD E ISOLE	241.060	18,2	33,4	30,7	17,6
LIVORNO	3.950	17,0	35,3	30,9	16,8
PISA	6.880	16,9	29,1	33,6	20,4
AREZZO	5.730	15,2	30,5	38,6	15,7
SIENA	4.190	18,1	32,9	33,4	15,6
GROSSETO	2.510	9,4	41,1	32,9	16,6
PRATO	8.870	10,6	22,9	43,7	22,8
UMBRIA	12.800	15,2	35,2	33,4	16,2
PERUGIA	9.390	14,2	36,5	32,5	16,8
TERNI	3.400	17,8	31,6	36,0	14,6
MARCHE	27.710	16,3	31,5	36,9	15,3
PESARO-URBINO	6.360	15,5	27,5	39,3	17,7
ANCONA	8.150	17,4	32,6	35,0	15,0
MACERATA	6.520	17,5	29,3	37,6	15,7
ASCOLI PICENO	3.890	15,1	37,0	33,7	14,3
FERMO	2.790	13,5	35,2	40,0	11,2
LAZIO	98.920	25,5	35,8	20,1	18,6
VITERBO	3.090	20,9	35,8	27,7	15,6
RIETI	1.310	17,4	34,7	29,5	18,4
ROMA	79.060	28,0	37,0	16,8	18,2
LATINA	7.550	14,0	32,1	35,1	18,8
FROSINONE	7.910	14,6	27,9	33,9	23,5
ABRUZZO	20.740	16,1	32,1	34,5	17,3
L'AQUILA	5.220	21,5	30,6	31,2	16,7
TERAMO	4.970	10,4	30,1	43,3	16,2
PESCARA	4.880	22,2	36,5	24,6	16,7
CHIETI	5.670	10,9	31,3	38,4	19,4
MOLISE	3.650	15,3	34,0	32,4	18,3
CAMPORBASSO	2.290	17,6	34,8	31,9	15,7
ISERNIA	1.360	11,4	32,6	33,2	22,8
CAMPANIA	72.310	18,6	32,5	30,8	18,1
CASERTA	12.450	19,7	31,8	30,5	17,9
BENEVENTO	3.360	15,9	29,3	40,0	14,8
NAPOLI	37.540	21,4	33,6	27,6	17,5
AVELLINO	5.500	12,8	29,8	37,9	19,5
SALERNO	13.460	12,8	32,0	35,1	20,1
PUGLIA	50.960	16,5	35,0	30,8	17,6
FOGGIA	6.980	12,0	32,5	36,3	19,2
BARI	23.010	18,2	33,0	31,3	17,5
TARANTO	6.000	16,6	34,6	31,1	17,8
BRINDISI	4.520	13,6	39,7	28,3	18,4
LECCE	10.460	16,8	39,6	27,3	16,4
BASILICATA	7.890	16,1	27,0	37,6	19,2
POTENZA	4.930	16,1	26,6	36,7	20,6
MATERA	2.960	16,2	27,7	39,1	16,9
CALABRIA	19.210	22,8	35,1	27,0	15,0
COSENZA	7.200	19,6	38,1	28,0	14,3
CATANZARO	3.860	23,3	32,3	24,2	20,2
REGGIO CALABRIA	4.550	26,2	34,0	25,0	14,8
CROTONE	2.200	28,6	32,8	28,4	10,1
VIBO VALENTIA	1.400	18,1	34,2	34,4	13,3
SICILIA	47.030	19,9	32,6	30,6	16,9
TRAPANI	3.890	14,2	36,3	31,8	17,6
PALERMO	11.200	24,2	33,1	25,9	16,8
MESSINA	6.160	15,8	39,6	28,2	16,4
AGRIGENTO	2.800	25,6	27,7	35,5	11,1
CALTANISSETTA	2.780	15,4	20,0	44,8	19,8
ENNA	1.230	16,7	29,0	33,0	21,3
CATANIA	10.890	20,8	32,7	28,5	17,9
RAGUSA	3.640	17,1	37,8	29,6	15,6

Tavola 11

ENTRATE PREVISTE IN COMPLESSO, PER PROVINCIA E GRANDE GRUPPO PROFESSIONALE

ITALIA

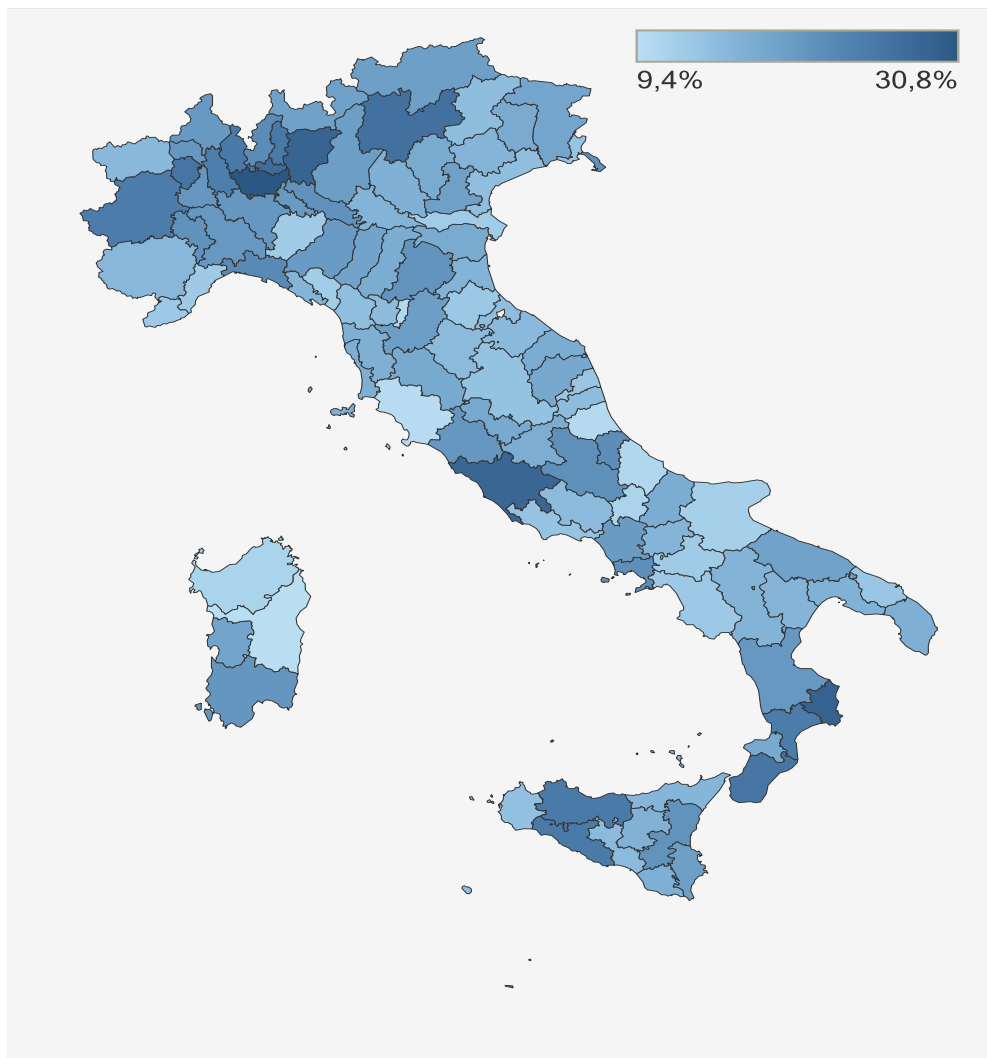
Settembre-Novembre 2017

	Entrate previste (v.a.)	Gruppi professionali (%)			
		dirigenti, prof. spec. e tecnici	impiegati e add. vendita e serv.	operai special. cond. impianti	professioni non qualificate
TOTALE ITALIA	995.630	20,8	32,8	29,0	17,3
NORD OVEST	315.920	25,2	31,7	26,1	17,0
NORD EST	232.050	17,8	32,9	32,0	17,3
CENTRO	206.590	20,6	33,9	27,9	17,6
SUD E ISOLE	241.060	18,2	33,4	30,7	17,6
SIRACUSA	4.440	19,7	26,1	37,6	16,7
SARDEGNA	19.270	16,5	36,9	26,8	19,8
SASSARI	5.750	11,5	38,4	26,5	23,6
NUORO	1.730	9,8	39,9	35,4	14,9
CAGLIARI	10.430	20,1	35,0	26,0	18,9
ORISTANO	1.360	18,8	41,2	22,9	17,1

I valori assoluti sono arrotondati alle decine. A causa di questi arrotondamenti, i totali possono non coincidere con la somma dei singoli. Il segno (-) indica l'assenza di imprese nell'incrocio indicato. Il segno (-) indica un valore statisticamente non significativo. I totali comprendono comunque i dati non esposti.

Fonte: Unioncamere - ANPAL, Sistema Informativo Excelsior, 2017

Entrate di figure professionali high skill (% sul totale entrate per provincia)



SEZIONE B

**LAVORO IN ITALIA:
LE TENDENZE SETTORIALI**

Dati relativi a Settembre-Novembre 2017

Tavola 12

LAVORATORI PREVISTI IN ENTRATA DALLE IMPRESE

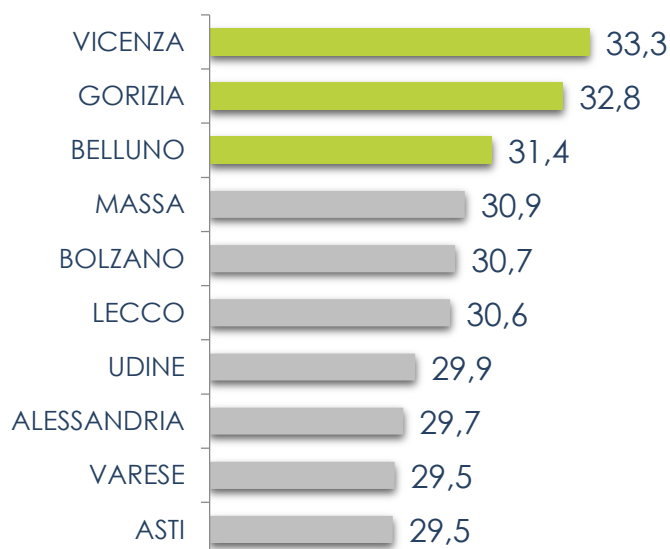
ITALIA

Settembre-Novembre 2017

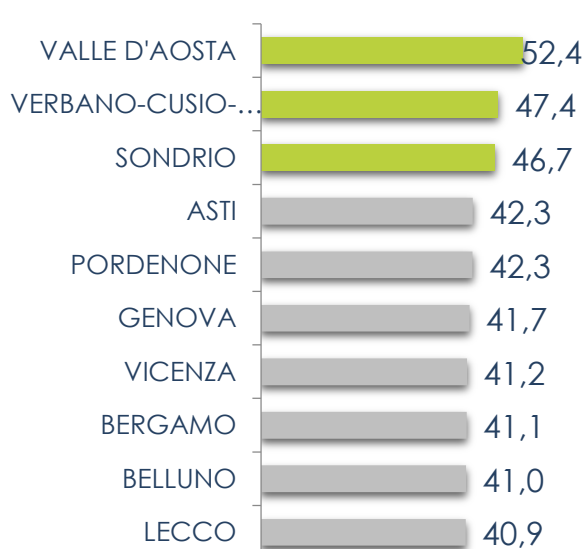
	Entrate previste		di cui:	
	(v.a.)	distribuz. (x 1000)	nel 1° mese (v.a.)	(%)
TOTALE	995.630	1.000,0	370.940	37,3
INDUSTRIA	304.350	305,7	112.840	37,1
Industria manifatturiera e Public utilities (energia elettrica, gas, acqua, ambiente)	211.560	212,5	80.040	37,8
Costruzioni	92.800	93,2	32.800	35,3
SERVIZI	691.280	694,3	258.100	37,3
Commercio	152.980	153,6	51.610	33,7
Servizi di alloggio e ristorazione; servizi turistici	132.990	133,6	44.340	33,3
Servizi alle imprese	264.890	266,1	96.760	36,5
Servizi alle persone	140.430	141,0	65.400	46,6
RIPARTIZIONE TERRITORIALE				
Nord Ovest	315.920	317,3	121.880	38,6
Nord Est	232.050	233,1	88.840	38,3
Centro	206.590	207,5	76.350	37,0
Sud e Isole	241.060	242,1	83.860	34,8
CLASSE DIMENSIONALE				
1-49 dipendenti	636.070	638,9	225.270	35,4
50-249 dipendenti	195.210	196,1	75.170	38,5
250 dipendenti e oltre	164.340	165,1	70.510	42,9

I valori assoluti sono arrotondati alle decine. A causa di questi arrotondamenti, i totali possono non coincidere con la somma dei singoli valori. Il segno (-) indica l'assenza di imprese nell'incrocio indicato. Il segno (-) indica un valore statisticamente non significativo. I totali comprendono comunque i dati non esposti.

LE 10 PROVINCE CON MAGGIORI DIFFICOLTÀ A REPERIRE PERSONALE (%)



LE 10 PROVINCE "GIOVANI" (che offrono più opportunità per i giovani %)



Fonte: Unioncamere - ANPAL, Sistema Informativo Excelsior, 2017

Tavola 13**LAVORATORI PREVISTI IN ENTRATA DALLE IMPRESE PER SETTORE DI ATTIVITÀ**

ITALIA

Settembre-Novembre 2017

	Entrate previste		di cui:	
	(v.a.)	distribuz. (x 1000)	nel 1° mese (v.a.)	(%)
TOTALE	995.630	1.000,0	370.940	37,3
INDUSTRIA	304.350	305,7	112.840	37,1
Industrie alimentari, delle bevande e del tabacco	32.310	32,5	11.310	35,0
Industrie tessili, dell'abbigliamento e calzature	33.840	34,0	11.990	35,4
Industrie del legno e del mobile	9.510	9,5	3.700	38,9
Industrie della carta, cartotecnica e stampa	6.370	6,4	2.530	39,7
Industrie chimico-farmaceutiche, della plastica e della gomma	17.680	17,8	7.090	40,1
Industrie lavorazione dei minerali non metalliferi ed estrattive	7.560	7,6	3.000	39,7
Industrie metallurgiche e dei prodotti in metallo	38.320	38,5	14.450	37,7
Industrie meccaniche ed elettroniche	50.060	50,3	20.100	40,2
Altre industrie	15.920	16,0	5.860	36,8
Costruzioni	92.800	93,2	32.800	35,3
SERVIZI	691.280	694,3	258.100	37,3
Commercio	152.980	153,6	51.610	33,7
Servizi di alloggio e ristorazione; servizi turistici	132.990	133,6	44.340	33,3
Servizi di trasporto, logistica e magazzinaggio	79.320	79,7	28.920	36,5
Servizi dei media e della comunicazione	9.150	9,2	3.650	39,9
Servizi informatici e delle telecomunicazioni	25.640	25,7	9.340	36,4
Servizi avanzati di supporto alle imprese	41.270	41,5	15.150	36,7
Servizi finanziari e assicurativi	12.520	12,6	4.690	37,4
Servizi operativi di supporto alle imprese e alle persone	97.000	97,4	35.020	36,1
Servizi alle persone	140.430	141,0	65.400	46,6

I valori assoluti sono arrotondati alle decine. A causa di questi arrotondamenti, i totali possono non coincidere con la somma dei singoli valori.

Fonte: Unioncamere - ANPAL, Sistema Informativo Excelsior, 2017

Tavola 14

LAVORATORI PREVISTI IN ENTRATA PER SETTORE SECONDO LA TIPOLOGIA CONTRATTUALE

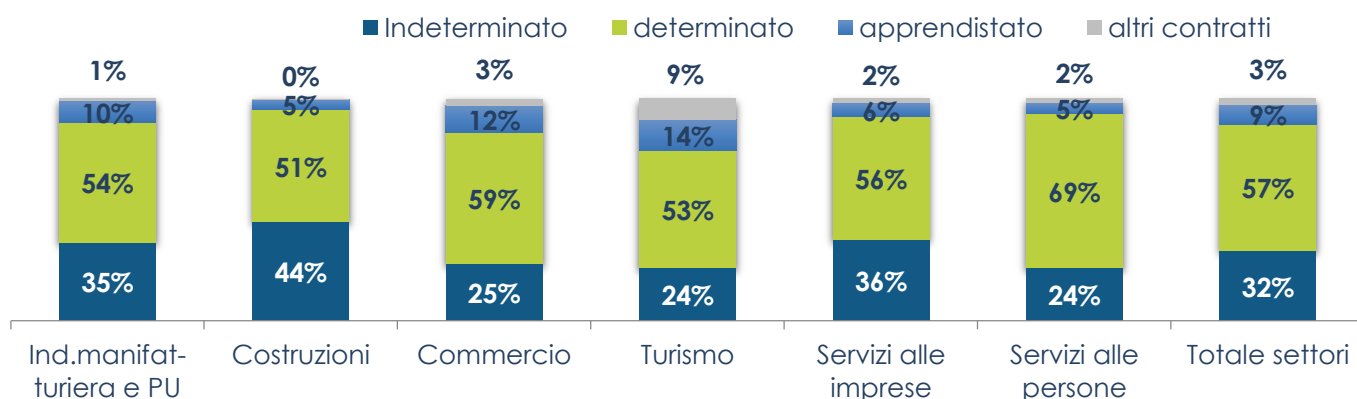
ITALIA

Settembre-Novembre 2017

	Entrate previste (v.a.)	di cui:			
		personale dipendente	lavoratori somministrati	collaboratori	altri lavoratori non alle dipendenze
TOTALE	995.630	83,1	10,4	2,2	4,2
INDUSTRIA	304.350	81,7	14,7	0,8	2,7
Ind.manifatturiera e Public Utilities	211.560	77,2	20,2	0,9	1,7
Costruzioni	92.800	92,0	2,3	0,6	5,1
SERVIZI	691.280	83,7	8,6	2,9	4,9
Commercio	152.980	83,0	9,5	2,5	5,0
Turismo	132.990	92,7	6,5	0,5	0,3
Servizi alle imprese	264.890	77,8	10,9	4,1	7,3
Servizi alle persone	140.430	87,1	5,1	3,2	4,6
RIPARTIZIONE TERRITORIALE					
Nord Ovest	315.920	81,7	12,0	2,2	4,2
Nord Est	232.050	81,8	14,8	1,2	2,2
Centro	206.590	83,7	9,1	2,6	4,7
Sud e Isole	241.060	85,7	5,4	3,1	5,9
CLASSE DIMENSIONALE					
1-49 dipendenti	636.070	81,7	12,2	1,8	4,3
50-249 dipendenti	195.210	86,7	6,0	2,2	5,1
250 dipendenti e oltre	164.340	84,2	8,7	4,1	3,0

I valori assoluti sono arrotondati alle decine. A causa di questi arrotondamenti, i totali possono non coincidere con la somma dei singoli valori.

PERSONALE ALLE DIPENDENZE PER TIPOLOGIA CONTRATTUALE



Fonte: Unioncamere - ANPAL, Sistema Informativo Excelsior, 2017

Tavola 15
LAVORATORI PREVISTI IN ENTRATA PER PROVINCIA
ITALIA
Settembre-Novembre 2017

	Entrate previste			di cui per settori di attività (%):	
	(v.a.)	Tasso d'entrata	di cui nel 1° mese	Industria	Servizi
TOTALE ITALIA	995.630	8,8	370.940	30,6	69,4
NORD OVEST	315.920	8,3	121.880	28,2	71,8
NORD EST	232.050	8,5	88.840	35,5	64,5
CENTRO	206.590	8,8	76.350	29,8	70,2
SUD E ISOLE	241.060	10,1	83.860	29,6	70,4
PIEMONTE	73.210	8,0	22.560	30,8	69,2
TORINO	41.220	8,3	10.550	25,6	74,4
VERCELLI	2.540	7,9	990	39,0	61,0
NOVARA	6.550	8,6	2.690	41,0	59,0
CUNEO	10.610	8,0	3.940	37,2	62,8
ASTI	2.550	7,1	970	38,0	62,0
ALESSANDRIA	4.860	5,9	1.700	35,1	64,9
BIELLA	3.090	8,5	1.130	36,7	63,3
VERBANO-CUSIO-OSSOLA	1.790	6,9	580	32,1	67,9
VALLE D'AOSTA	2.920	11,6	520	17,7	82,3
LOMBARDIA	217.680	8,4	60.020	27,6	72,4
VARESE	13.730	7,0	4.510	32,8	67,2
COMO	8.850	7,1	2.990	33,7	66,3
SONDRIO	3.240	9,0	990	30,7	69,3
MILANO	99.750	8,9	18.080	18,1	81,9
BERGAMO	24.400	8,8	7.640	31,3	68,7
BRESCIA	24.720	8,2	10.510	42,5	57,5
PAVIA	7.800	8,9	2.070	26,5	73,5
CREMONA	5.830	8,5	2.380	40,8	59,2
MANTOVA	7.430	7,8	3.270	44,0	56,0
LECCO	5.330	7,0	2.410	45,3	54,7
LODI	3.110	8,0	1.210	39,0	61,0
MONZA E BRIANZA	13.510	7,3	3.960	29,3	70,7
LIGURIA	22.110	7,7	5.960	26,9	73,1
IMPERIA	2.300	8,4	530	22,9	77,1
SAVONA	3.380	7,7	1.020	30,3	69,7
GENOVA	12.970	7,5	3.380	26,0	74,0
LA SPEZIA	3.470	8,4	1.030	29,8	70,2
TRENTINO ALTO ADIGE	22.660	9,3	6.290	27,7	72,3
BOLZANO	12.150	9,5	3.780	31,1	68,9
TRENTO	10.510	9,0	2.510	23,8	76,2
VENETO	96.000	8,2	37.620	39,2	60,8
VERONA	20.920	9,4	7.130	34,1	65,9
VICENZA	16.860	7,6	8.600	51,0	49,0
BELLUNO	3.880	8,0	1.570	40,3	59,7
TREVISO	17.620	8,3	8.540	48,5	51,5
VENEZIA	14.990	7,8	3.990	26,6	73,4
PADOVA	17.820	7,9	6.090	34,2	65,8
ROVIGO	3.900	9,1	1.700	43,5	56,5
FRIULI VENEZIA GIULIA	21.260	8,2	8.360	39,3	60,7
UDINE	8.250	7,4	2.590	31,4	68,6
GORIZIA	2.830	9,9	1.400	49,3	50,7
TRIESTE	4.270	8,4	1.250	29,2	70,8
PORDENONE	5.910	8,4	3.130	52,9	47,1
EMILIA ROMAGNA	92.140	8,7	30.000	32,6	67,4
PIACENZA	6.900	10,7	1.930	28,0	72,0
PARMA	9.780	8,6	3.330	34,1	65,9
REGGIO EMILIA	10.610	8,2	3.640	34,3	65,7
MODENA	15.390	8,3	6.230	40,5	59,5
BOLOGNA	23.340	8,5	6.470	27,7	72,3
FERRARA	4.890	8,4	1.630	33,3	66,7
RAVENNA	7.090	8,7	2.290	32,3	67,7
FORLI'-CESENA	7.780	9,0	2.850	36,6	63,4
RIMINI	6.350	9,3	1.630	25,6	74,4
TOSCANA	67.160	8,9	26.590	39,6	60,4
MASSA	2.560	9,0	910	35,7	64,3
LUCCA	5.650	7,6	1.970	34,8	65,2

Tavola 15
LAVORATORI PREVISTI IN ENTRATA PER PROVINCIA
ITALIA
Settembre-Novembre 2017

	Entrate previste			di cui per settori di attività (%):	
	(v.a.)	Tasso d'entrata	di cui nel 1° mese	Industria	Servizi
TOTALE ITALIA	995.630	8,8	370.940	30,6	69,4
NORD OVEST	315.920	8,3	121.880	28,2	71,8
NORD EST	232.050	8,5	88.840	35,5	64,5
CENTRO	206.590	8,8	76.350	29,8	70,2
SUD E ISOLE	241.060	10,1	83.860	29,6	70,4
PISTOIA	3.870	8,6	1.330	34,4	65,6
FIRENZE	22.950	9,0	7.960	34,7	65,3
LIVORNO	3.950	6,9	1.180	29,9	70,1
PISA	6.880	8,3	2.330	33,8	66,2
AREZZO	5.730	8,4	2.660	46,4	53,6
SIENA	4.190	8,3	1.560	37,3	62,7
GROSSETO	2.510	8,9	720	28,5	71,5
PRATO	8.870	13,2	5.970	67,3	32,7
UMBRIA	12.800	8,2	4.640	36,2	63,8
PERUGIA	9.390	7,8	3.260	34,7	65,3
TERNI	3.400	9,3	1.380	40,4	59,6
MARCHE	27.710	8,8	12.770	46,1	53,9
PESARO-URBINO	6.360	8,2	3.170	49,8	50,2
ANCONA	8.150	7,8	3.620	44,4	55,6
MACERATA	6.520	10,7	3.150	48,4	51,6
ASCOLI PICENO	3.890	10,4	1.380	35,6	64,4
FERMO	2.790	8,1	1.450	52,0	48,0
LAZIO	98.920	8,8	17.600	17,8	82,2
VITERBO	3.090	8,9	970	31,3	68,7
RIETI	1.310	9,4	410	31,3	68,7
ROMA	79.060	8,6	10.810	13,7	86,3
LATINA	7.550	9,3	2.360	31,2	68,8
FROSINONE	7.910	10,7	3.050	38,6	61,4
ABRUZZO	20.740	9,6	8.050	38,8	61,2
L'AQUILA	5.220	11,8	1.790	34,4	65,6
TERAMO	4.970	9,7	2.520	50,6	49,4
PESCARA	4.880	9,9	1.340	27,4	72,6
CHIETI	5.670	7,9	2.400	42,3	57,7
MOLISE	3.650	10,0	1.220	33,5	66,5
CAMPOBASSO	2.290	8,9	740	32,1	67,9
ISERNIA	1.360	12,6	490	35,9	64,1
CAMPANIA	72.310	10,2	21.050	29,1	70,9
CASERTA	12.450	12,3	3.570	28,6	71,4
BENEVENTO	3.360	11,3	1.230	36,7	63,3
NAPOLI	37.540	9,5	10.350	27,6	72,4
AVELLINO	5.500	11,1	2.250	40,9	59,1
SALERNO	13.460	10,4	3.650	27,1	72,9
PUGLIA	50.960	10,2	15.230	29,9	70,1
FOGGIA	6.980	11,1	2.400	34,3	65,7
BARI	23.010	9,8	6.660	28,9	71,1
TARANTO	6.000	8,4	2.120	35,4	64,6
BRINDISI	4.520	10,3	1.360	30,2	69,8
LECCE	10.460	11,8	2.700	25,8	74,2
BASILICATA	7.890	10,6	3.190	40,4	59,6
POTENZA	4.930	9,7	2.010	40,7	59,3
MATERA	2.960	12,5	1.180	39,9	60,1
CALABRIA	19.210	11,5	4.740	24,7	75,3
COSENZA	7.200	11,7	1.720	23,9	76,1
CATANZARO	3.860	10,4	810	21,0	79,0
REGGIO CALABRIA	4.550	10,4	1.180	26,0	74,0
CROTONE	2.200	15,8	590	26,7	73,3
VIBO VALENTIA	1.400	12,8	430	31,0	69,0
SICILIA	47.030	9,7	13.440	28,6	71,4
TRAPANI	3.890	10,7	1.190	30,6	69,4
PALERMO	11.200	8,6	2.380	21,3	78,7
MESSINA	6.160	10,1	1.600	26,0	74,0
AGRIGENTO	2.800	10,2	850	30,2	69,8

Tavola 15

LAVORATORI PREVISTI IN ENTRATA PER PROVINCIA

ITALIA

Settembre-Novembre 2017

	Entrate previste			di cui per settori di attività (%):	
	(v.a.)	Tasso d'entrata	di cui nel 1° mese	Industria	Servizi
TOTALE ITALIA	995.630	8,8	370.940	30,6	69,4
NORD OVEST	315.920	8,3	121.880	28,2	71,8
NORD EST	232.050	8,5	88.840	35,5	64,5
CENTRO	206.590	8,8	76.350	29,8	70,2
SUD E ISOLE	241.060	10,1	83.860	29,6	70,4
CALTANISSETTA	2.780	12,3	1.460	52,4	47,6
ENNA	1.230	10,4	420	33,8	66,2
CATANIA	10.890	8,9	2.780	25,5	74,5
RAGUSA	3.640	11,2	860	23,7	76,3
SIRACUSA	4.440	10,5	1.900	42,8	57,2
SARDEGNA	19.270	9,7	4.520	23,5	76,5
SASSARI	5.750	9,5	1.450	25,2	74,8
NUORO	1.730	9,0	540	31,0	69,0
CAGLIARI	10.430	10,0	2.240	21,4	78,6
ORISTANO	1.360	9,9	300	22,2	77,8

I valori assoluti sono arrotondati alle decine. A causa di questi arrotondamenti, i totali possono non coincidere con la somma dei singoli

Fonte: Unioncamere - ANPAL, Sistema Informativo Excelsior, 2017

Entrate di giovani nel periodo

(% sul totale entrate per provincia)

