



Coordinamento Generale Statistico attuariale

DC Entrate

DC Sistemi informativi e tecnologici

Osservatorio sul Precariato

Dati sui nuovi rapporti di lavoro

REPORT MENSILE

GENNAIO - GIUGNO 2017

Con l'aggiornamento del report di marzo 2017 è stato realizzato il consolidamento della base dati per l'intero periodo 2014-2016. Ciò ha determinato delle variazioni con riferimento in particolare alle attivazioni a tempo indeterminato e alle cessazioni a tempo determinato.

Osservatorio sul Precariato

INDICE

Tab. 1 – RAPPORTI DI LAVORO: ATTIVAZIONI E TRASFORMAZIONI NEI MESI DI GENNAIO - GIUGNO DEGLI ANNI 2015, 2016 e 2017

Tab. 1a – RAPPORTI DI LAVORO: ATTIVAZIONI E TRASFORMAZIONI PER MESE - ANNI 2015, 2016 e 2017

Tab. 1b – VARIAZIONI CONTRATTUALI DI RAPPORTI DI LAVORO ESISTENTI PER MESE - ANNI 2015, 2016 e 2017

Tab. 2 - CESSAZIONI NEI MESI DI GENNAIO - GIUGNO DEGLI ANNI 2015, 2016 e 2017

Tab. 2a - CESSAZIONI PER MESE - ANNI 2015, 2016 e 2017

Tab. 3 - VARIAZIONE NETTA DEI RAPPORTI DI LAVORO IN ESSERE NEI MESI DI GENNAIO - GIUGNO DEGLI ANNI 2015, 2016 e 2017

Tab. 3a - VARIAZIONE NETTA PER MESE - ANNI 2015, 2016 e 2017

Tab. 4a - NUOVI RAPPORTI DI LAVORO ATTIVATI NEI MESI DI GENNAIO - GIUGNO DEGLI ANNI 2015, 2016 e 2017 PER MACRO REGIONE DI LAVORO

Tab. 4b - NUOVI RAPPORTI DI LAVORO ATTIVATI NEI MESI DI GENNAIO - GIUGNO DEGLI ANNI 2015, 2016 e 2017 PER REGIONE DI LAVORO

Tab. 4c – VARIAZIONI CONTRATTUALI DI RAPPORTI DI LAVORO ESISTENTI NEI MESI DI GENNAIO - GIUGNO DEGLI ANNI 2015, 2016 E 2017 PER MACRO REGIONE DI LAVORO

Tab. 4d – VARIAZIONI CONTRATTUALI DI RAPPORTI DI LAVORO ESISTENTI NEI MESI DI GENNAIO - GIUGNO DEGLI ANNI 2015, 2016 E 2017 PER REGIONE DI LAVORO

Tab. 5a - CESSAZIONI NEI MESI DI GENNAIO - GIUGNO DEGLI ANNI 2015, 2016 e 2017 PER MACRO REGIONE DI LAVORO

Tab. 5b - CESSAZIONI NEI MESI DI GENNAIO - GIUGNO DEGLI ANNI 2015, 2016 e 2017 PER REGIONE DI LAVORO

Tab. 6 - CESSAZIONI NEI MESI DI GENNAIO - GIUGNO DEGLI ANNI 2015, 2016 e 2017 PER TIPOLOGIA

TAB. 6a – CESSAZIONI DEI CONTRATTI A TEMPO INDETERMINATO PER MESE, DIMENSIONE AZIENDALE E TIPOLOGIA - ANNO 2015

TAB. 6b – CESSAZIONI DEI CONTRATTI A TEMPO INDETERMINATO PER MESE, DIMENSIONE AZIENDALE E TIPOLOGIA - ANNO 2016

TAB. 6c – CESSAZIONI DEI CONTRATTI A TEMPO INDETERMINATO PER MESE, DIMENSIONE AZIENDALE E TIPOLOGIA - ANNO 2017

Tab. 7 - NUOVI RAPPORTI DI LAVORO ATTIVATI NEI MESI DI GENNAIO - GIUGNO DEGLI ANNI 2015, 2016 e 2017 PER QUALIFICA PROFESSIONALE

Tab. 8 - NUOVI RAPPORTI DI LAVORO ATTIVATI NEI MESI DI GENNAIO - GIUGNO DEGLI ANNI 2015, 2016 e 2017 PER TIPOLOGIA ORARIA

Tab. 9 - NUOVI RAPPORTI DI LAVORO ATTIVATI NEI MESI DI GENNAIO - GIUGNO DEGLI ANNI 2015, 2016 E 2017 PER GENERE E CLASSE DI ETA'

Tab. 10 - NUOVI RAPPORTI DI LAVORO ATTIVATI NEI MESI DI GENNAIO - GIUGNO DEGLI ANNI 2015, 2016 E 2017 PER SETTORE DI ATTIVITA' ECONOMICA (NACE Rev.2)

Tab. 11 - RETRIBUZIONE MEDIA TEORICA LORDA MENSILE DEI RAPPORTI DI LAVORO ATTIVATI NEI MESI DI GENNAIO - GIUGNO DEGLI ANNI 2015, 2016 e 2017

TAB. 12 - NUOVI RAPPORTI DI LAVORO ATTIVATI NEI MESI DI GENNAIO - GIUGNO DEGLI ANNI 2015, 2016 e 2017 PER CLASSE DI RETRIBUZIONE MEDIA TEORICA LORDA MENSILE

TAB. 13 – DISTRIBUZIONE PERCENTUALE DEI NUOVI RAPPORTI DI LAVORO ATTIVATI NEI MESI DI GENNAIO - GIUGNO DEGLI ANNI 2015, 2016 e 2017 PER CLASSE DI RETRIBUZIONE MEDIA TEORICA LORDA MENSILE

TAB. 14 – RAPPORTI DI LAVORO INSTAURATI CON LA FRUIZIONE DELL'INCENTIVO "OCCUPAZIONE GIOVANI" DECRETO DIRETTORIALE MLPS 394/2016

TAB. 15 – RAPPORTI DI LAVORO INSTAURATI CON LA FRUIZIONE DELL'INCENTIVO "OCCUPAZIONE SUD" DECRETO DIRETTORIALE MLPS 367/2016

TAB. 16 - NUOVI RAPPORTI DI LAVORO A CHIAMATA O INTERMITTENTI ATTIVATI NEI MESI DI GENNAIO - GIUGNO DEGLI ANNI 2015, 2016 E 2017 PER SETTORE DI ATTIVITA' ECONOMICA (NACE Rev.2)

TAB. 16a - NUOVI RAPPORTI DI LAVORO A CHIAMATA O INTERMITTENTI ATTIVATI PER MESE - ANNI 2015, 2016 E 2017

TAB. 17 - CESSAZIONI DI RAPPORTI DI LAVORO A CHIAMATA O INTERMITTENTI CESSATI NEI MESI DI GENNAIO - GIUGNO DEGLI ANNI 2015, 2016 E 2017 PER SETTORE DI ATTIVITA' ECONOMICA (NACE Rev.2)

TAB. 17a - CESSAZIONI DI RAPPORTI DI LAVORO A CHIAMATA O INTERMITTENTI CESSATI PER MESE - ANNI 2015, 2016 E 2017

Graf. 1 - PERCENTUALE DEI NUOVI RAPPORTI DI LAVORO ATTIVATI/VARIATI A TEMPO INDETERMINATO SUL TOTALE DEI RAPPORTI ATTIVATI/VARIATI NEI MESI DI GENNAIO - GIUGNO DEGLI ANNI 2015, 2016 e 2017

GRAF. 2 - PERCENTUALE DEI NUOVI RAPPORTI DI LAVORO ATTIVATI/VARIATI A TEMPO INDETERMINATO SUL TOTALE DEI RAPPORTI DI LAVORO ATTIVATI/VARIATI NELL'ULTIMO BIENNIO SU BASE MENSILE

GRAF.3 - PERCENTUALE DEI NUOVI RAPPORTI DI LAVORO ATTIVATI/VARIATI A TEMPO INDETERMINATO SUL TOTALE DEI RAPPORTI ATTIVATI/VARIATI NEL PERIODO GENNAIO - GIUGNO DEGLI ANNI 2016 e 2017 PER CLASSE DI ETA'

GRAF.4 - PERCENTUALE DEI NUOVI RAPPORTI DI LAVORO ATTIVATI/VARIATI A TEMPO INDETERMINATO SUL TOTALE DEI RAPPORTI ATTIVATI/VARIATI NEL PERIODO GENNAIO - GIUGNO DEGLI ANNI 2016 e 2017 PER MACRO REGIONE DI LAVORO

GRAF.5 - PERCENTUALE DEI NUOVI RAPPORTI DI LAVORO ATTIVATI/VARIATI A TEMPO INDETERMINATO SUL TOTALE DEI RAPPORTI ATTIVATI/VARIATI NEL PERIODO GENNAIO - GIUGNO DEGLI ANNI 2016 e 2017 PER GENERE

GRAF.6 - PERCENTUALE DEI NUOVI RAPPORTI DI LAVORO ATTIVATI/VARIATI A TEMPO INDETERMINATO SUL TOTALE DEI RAPPORTI ATTIVATI/VARIATI NEL PERIODO GENNAIO - GIUGNO DEGLI ANNI 2016 e 2017 PER SETTORE DI ATTIVITA' ECONOMICA

GRAF.7 - PERCENTUALE DEI NUOVI RAPPORTI DI LAVORO ATTIVATI/VARIATI A TEMPO INDETERMINATO SUL TOTALE DEI RAPPORTI ATTIVATI/VARIATI NEL PERIODO GENNAIO - GIUGNO DEGLI ANNI 2016 e 2017 PER QUALIFICA PROFESSIONALE

GRAF.8 - PERCENTUALE DEI NUOVI RAPPORTI DI LAVORO ATTIVATI/VARIATI A TEMPO INDETERMINATO SUL TOTALE DEI RAPPORTI ATTIVATI/VARIATI NEL PERIODO GENNAIO - GIUGNO DEGLI ANNI 2016 e 2017 PER TIPOLOGIA ORARIA

GRAF.9 - VARIAZIONE TENDENZIALE DEI RAPPORTI DI LAVORO PER TIPO CONTRATTO

Osservatorio sul Precariato

Pubblicati i dati di giugno 2017

LA CONSISTENZA DEI RAPPORTI DI LAVORO

Nel primo semestre del 2017, nel settore privato, si registra un saldo, tra assunzioni e cessazioni, pari a +945.000, superiore a quello del corrispondente periodo sia del 2016 (+719.000) che del 2015 (817.000).

Riportato su base annua, il saldo consente di misurare la variazione tendenziale delle posizioni di lavoro. Il saldo annualizzato - vale a dire la differenza tra assunzioni e cessazioni negli ultimi dodici mesi - a giugno 2017, risulta positivo, pari a +548.000 e in crescita continua da inizio anno.

Tale risultato cumula la crescita tendenziale dei contratti a tempo indeterminato (+22.000), dei contratti di apprendistato (+50.000) e, soprattutto, dei contratti a tempo determinato (+477.000, inclusi i contratti stagionali). Queste tendenze, in linea con le dinamiche osservate nei mesi precedenti, attestano il proseguimento della fase di ripresa occupazionale.

LA DINAMICA DEI FLUSSI

La più forte crescita delle posizioni di lavoro rispetto al 2016 è attribuibile interamente all'aumento delle assunzioni. Le cessazioni sono infatti aumentate rispetto allo stesso periodo dell'anno scorso e anche in questo caso l'incremento è concentrato sui contratti a tempo determinato, mentre le cessazioni da contratti a tempo indeterminato sono sostanzialmente stabili. Complessivamente le assunzioni, riferite ai soli datori di lavoro privati, nei mesi di gennaio-giugno 2017 sono risultate 3.547.000, in aumento del 19,4% rispetto a gennaio-giugno 2016. Il maggior contributo è dato dalle assunzioni a tempo determinato (+27,0%) e dall'apprendistato (+27,3%) mentre sono diminuite quelle a tempo indeterminato (-3,8%: questo calo rispetto al 2016 è interamente imputabile alle assunzioni a part time).

Tra le assunzioni a tempo determinato, appare significativo l'incremento dei contratti di somministrazione (+20,7%) e ancora di più quello dei contratti di lavoro a chiamata, che, con riferimento sempre all'arco temporale gennaio-giugno, sono passati da 95.000 (2016) a 214.000 (2017), con un incremento del 126,7%. Questo significativo aumento dei contratti a chiamata - come pure in parte anche l'incremento dei contratti di somministrazione e dei contratti a termine - può essere posto in relazione alla necessità delle imprese di ricorrere a strumenti contrattuali sostitutivi dei voucher, cancellati dal legislatore a partire dalla metà dello scorso mese di marzo (e riattivati con profonde modifiche normative dal mese di luglio).

Questi andamenti hanno portato ad un'ulteriore compressione dell'incidenza dei contratti a tempo indeterminato sul totale delle assunzioni (24,7% nel primo semestre 2017) rispetto ai picchi raggiunti nel 2015, quando era in vigore l'esonero contributivo triennale per i contratti a tempo indeterminato.

Le trasformazioni da tempo determinato a tempo indeterminato (ivi incluse le prosecuzioni a tempo indeterminato degli apprendisti) sono risultate 182.000, con un lieve incremento rispetto allo stesso periodo del 2016 (+2.000).

Le cessazioni nel complesso sono state 2.602.000, in aumento rispetto all'anno precedente (+15,5%): a crescere sono soprattutto le cessazioni di rapporti a termine (+24%) mentre quelle di rapporti a tempo indeterminato risultano stabili (+0,2%).

Con riferimento ai rapporti di lavoro a tempo indeterminato, il numero complessivo dei licenziamenti risulta pari a 291.000, in lieve riduzione rispetto a gennaio-giugno 2016 (-2,6%); in aumento risultano invece le dimissioni (+4,1%).

Il tasso di licenziamento (calcolato sull'occupazione a tempo indeterminato, compresi gli apprendisti) è risultato per i primi sei mesi del 2017 pari al 2,7%, in linea con quello dei corrispondenti periodi del 2016 e del 2015.

LE RETRIBUZIONI INIZIALI DEI NUOVI RAPPORTI DI LAVORO

Quanto alla composizione dei nuovi rapporti di lavoro in base alla retribuzione mensile, si registra, per le assunzioni a tempo indeterminato intervenute a gennaio-giugno 2017, una riduzione della quota di retribuzioni inferiori a 1.750 euro (55,0% contro 57,6% di gennaio-giugno 2016).

LA FRUIZIONE DEGLI INCENTIVI "OCCUPAZIONE GIOVANI" E "OCCUPAZIONE SUD"

Tra gennaio e giugno 2017 sono stati incentivati 28.470 rapporti di lavoro nell'ambito del Programma "Garanzia Giovani" e 58.916 rapporti di lavoro (46.313 assunzioni e 12.603 trasformazioni) nell'ambito della misura "Occupazione Sud".

I dati completi sono consultabili sulla home page del sito istituzionale dell'Inps (www.inps.it) nella sezione Dati e analisi/Osservatori Statistici, report dal titolo "Osservatorio sul precariato", dove ogni mese vengono pubblicati gli aggiornamenti tabellari dei nuovi rapporti di lavoro e delle retribuzioni medie.

Guida alla lettura dei dati dell'Osservatorio sul Precariato

LAVORO SUBORDINATO

Il campo di osservazione è riferito ai lavoratori dipendenti del settore privato, esclusi i lavoratori domestici e gli operai agricoli. Per quanto riguarda la Pubblica Amministrazione sono presi in considerazione esclusivamente i lavoratori degli Enti pubblici economici*. Tra i lavoratori dipendenti inclusi nel collettivo osservato rientrano sia i lavoratori somministrati sia i lavoratori a chiamata (c.d. intermittenti).

Oggetto di rilevazione sono i flussi, vale a dire i movimenti dei rapporti di lavoro – assunzioni, cessazioni, trasformazioni – che intervengono nel periodo di riferimento. La contabilità dei flussi non coincide con quella dei lavoratori perché il medesimo lavoratore può risultare, nello stesso periodo di tempo, coinvolto in una pluralità di movimenti**.

L'intervallo di tempo considerato intercorre tra gennaio e l'ultimo mese delle dichiarazioni UNIAMENS disponibili. I nuovi rapporti di lavoro sono distinti in assunzioni a tempo indeterminato, assunzioni a termine, assunzioni in apprendistato e assunzioni stagionali; analoga distinzione è proposta per i rapporti di lavoro conclusi (cessazioni). Separatamente si dà conto anche delle variazioni contrattuali di rapporti di lavoro esistenti, distinte in trasformazioni a tempo indeterminato di rapporti di lavoro a termine o stagionali e di contratti di apprendistato***. A parte sono riportati i dati relativi ai rapporti di lavoro (sia nuovi che trasformati) che hanno consentito al datore di lavoro la fruizione dell'esonero contributivo previsto dalla Legge 208 del 2015.

I dati ricavati dalle dichiarazioni UNIAMENS differiscono da quelli pubblicati dal Ministero del lavoro, tratti dalle Comunicazioni Obbligatorie, essenzialmente per il diverso campo di osservazione: in particolare questi ultimi includono tutti i rapporti di lavoro dipendente e parasubordinato ma escludono le missioni dei rapporti di lavoro in somministrazione.

Mentre i dati amministrativi sia di fonte UNIAMENS che di fonte Comunicazioni Obbligatorie contabilizzano eventi e quindi sono direttamente finalizzati a statistiche sui flussi, i dati Istat della rilevazione sulle forze di lavoro, basati su un'indagine campionaria continua condotta mediante interviste alle famiglie, sono dati di stock e hanno come obiettivo primario la stima della dimensione e delle caratteristiche dei principali aggregati dell'offerta di lavoro: occupati, disoccupati e inattivi (<http://www.istat.it/it/archivio/167286>). La rilevazione Istat sulle forze lavoro considera quindi l'occupazione nel suo complesso, includendo tutte le tipologie di occupati, non solo dipendenti ma anche indipendenti.

AGGIORNAMENTO DEI DATI

La natura tipicamente amministrativa delle fonti informative utilizzate per la predisposizione dell'Osservatorio comporta un aggiornamento continuo dei dati, anche pregressi, dovuto a ritardi nella trasmissione delle denunce contributive, rettifiche di quelle già trasmesse, miglioramenti delle procedure informatiche che supportano lo svolgimento delle attività istituzionali e l'elaborazione delle informazioni. Questo può dare luogo a rettifiche dei dati contenuti in precedenti pubblicazioni.

A partire dall'aggiornamento di giugno 2015, il campo di osservazione del lavoro subordinato è riferito esclusivamente ai lavoratori dipendenti del settore privato (esclusi i lavoratori domestici e gli operai agricoli) e degli Enti pubblici economici. Pertanto, dal report di giugno 2015, i dati non sono comparabili con quelli pubblicati nei report dei mesi precedenti.

A partire dall'aggiornamento di agosto 2015, sono state sviluppate le procedure amministrative di controllo delle dichiarazioni UNIAMENS e perfezionate le metodologie di normalizzazione dei dati. Ciò ha comportato, rispetto ai dati pubblicati con l'aggiornamento di luglio 2015, la variazione in diminuzione delle trasformazioni a tempo indeterminato dei rapporti a termine e delle trasformazioni dei contratti di apprendistato in contratti a tempo indeterminato.

A partire dall'aggiornamento di maggio 2017, sono state espunte le tabelle che riportavano i dati relativi alle assunzioni con instaurate con la fruizione dell'esonero contributivo biennale L. 208/2015 (tabelle 14, 15a, 15b, 16a, 16b, 17, 18). Al riguardo, si ricorda che l'ultima decorrenza delle predette assunzioni risale a dicembre 2016 ed il quadro consolidato delle stesse può essere rilevato nell'ambito della pubblicazione dell'Osservatorio di aprile 2017.

Sempre a partire dall'aggiornamento di maggio 2017, a seguito del decreto legge 25/2017 - che ha soppresso la vendita dei voucher - sono state espunte le tabelle relative ai voucher (tabelle, 19a, 19b, 19c).

* Gli Enti pubblici economici sono soggetti alla registrazione nel registro delle imprese e si caratterizzano per il fatto di avere come oggetto, in via esclusiva o principale, l'esercizio di un'impresa commerciale avvalendosi pertanto di strumenti privatistici. Gli Enti pubblici economici, un tempo numerosissimi, sono in via di estinzione in quanto sono stati quasi tutti trasformati in società per azioni. Il maggior ente economico ancora attivo è la Cassa depositi e prestiti.

** Negli anni 2013 e 2014 il rapporto tra lavoratori assunti e nuovi rapporti (assunzioni) è stato rispettivamente del 71% e 70%; il rapporto tra lavoratori cessati e rapporti di lavoro conclusi (cessazioni) è stato del 72% e 71%.

*** Per i contratti di apprendistato la nozione di trasformazione si riferisce al superamento del periodo formativo con conseguente "normalizzazione" del rapporto di lavoro.

TAB. 1 – RAPPORTI DI LAVORO*: ATTIVAZIONI E TRASFORMAZIONI NEI MESI DI GENNAIO - GIUGNO DEGLI ANNI 2015, 2016 E 2017

	gen - giu			gen - giu 2016 su 2015		gen - giu 2017 su 2016	
	2015	2016	2017	variazione assoluta	variazione %	variazione assoluta	variazione %
A. NUOVI RAPPORTI DI LAVORO							
A1. Assunzioni a tempo indeterminato	965.464	665.677	640.532	-299.787	-31,1%	-25.145	-3,8%
A2. Assunzioni a termine	1.798.327	1.852.414	2.351.719	54.087	3,0%	499.305	27,0%
A3. Assunzioni in apprendistato	96.874	113.250	144.177	16.376	16,9%	30.927	27,3%
A4. Assunzioni stagionali	367.161	339.896	410.896	-27.265	-7,4%	71.000	20,9%
TOTALE	3.227.826	2.971.237	3.547.324	-256.589	-7,9%	576.087	19,4%
B. VARIAZIONI CONTRATTUALI DI RAPPORTI DI LAVORO ESISTENTI							
B1. Trasformazioni a tempo indeterminato di rapporti a termine	227.433	135.173	141.873	-92.260	-40,6%	6.700	5,0%
B2. Apprendisti trasformati a tempo indeterminato	41.440	44.852	40.188	3.412	8,2%	-4.664	-10,4%
TOTALE	268.873	180.025	182.061	-88.848	-33,0%	2.036	1,1%

Fonte: INPS - elaborazione al 10 Agosto 2017

Campo di osservazione: archivi UNIEMENS dei lavoratori dipendenti privati esclusi lavoratori domestici e operai agricoli. Sono compresi i lavoratori degli enti pubblici economici.

N.B.: i dati 2017 sono provvisori, in quanto le aziende, con la denuncia del mese di luglio possono integrare i dati di competenza relativi a giugno. Inoltre, i dati 2017, 2016 e 2015 possono subire variazioni per effetto di rettifiche effettuate dalle aziende ovvero di accertamenti realizzati dall'INPS.

* Sono stati rilevati tutti i rapporti di lavoro attivati nel periodo, anche quelli in capo ad uno stesso lavoratore, con riguardo a tutte le tipologie di lavoro subordinato, incluso il lavoro somministrato e il lavoro intermittente.

TAB. 1a – NUOVI RAPPORTI DI LAVORO ATTIVATI* PER MESE - ANNI 2015, 2016 E 2017

Mese	Assunzioni a tempo indeterminato			Assunzioni a termine			Assunzioni in apprendistato			Assunzioni stagionali			Variazione 2016/2015**		Variazione 2017/2016**	
	2015	2016	2017	2015	2016	2017	2015	2016	2017	2015	2016	2017	%	%		
Gennaio	175.466	123.586	119.828	335.085	316.170	372.955	17.881	16.482	20.329	22.396	19.876	20.273	-13,6%	12,0%		
Febbraio	139.533	104.372	93.073	233.731	249.725	282.929	15.170	15.489	20.207	19.016	16.080	18.479	-5,3%	7,5%		
Marzo	165.211	107.965	111.763	260.293	277.719	366.497	15.755	18.099	25.528	43.886	49.024	46.348	-6,7%	21,5%		
Aprile	175.557	112.428	113.994	290.524	302.490	430.033	15.988	19.760	26.073	80.928	63.214	106.979	-11,6%	36,0%		
Maggio	158.109	111.918	107.698	313.665	334.672	434.880	15.114	20.673	25.235	88.488	79.010	85.335	-5,1%	19,6%		
Giugno	151.588	105.408	94.176	365.029	371.638	464.425	16.966	22.747	26.805	112.447	112.692	133.482	-5,2%	17,4%		
Luglio	144.002	100.779		325.906	356.981		15.673	20.005		81.428	78.071		-2,0%			
Agosto	76.380	55.423		204.282	227.269		7.173	10.310		33.729	33.917		1,7%			
Settembre	168.188	119.396		332.167	365.678		15.871	22.880		24.885	21.766		-2,1%			
Ottobre	165.998	118.192		301.199	357.709		16.024	25.337		20.792	20.222		3,5%			
Novembre	155.972	100.170		272.293	337.082		13.883	21.883		18.518	19.420		3,9%			
Dicembre	332.431	113.289		228.345	272.931		11.667	20.603		51.751	53.989		-26,2%			
TOTALE	2.008.435	1.272.926	640.532	3.462.519	3.770.064	2.351.719	177.165	234.268	144.177	598.264	567.281	410.896	-6,4%			

Fonte: INPS - elaborazione al 10 Agosto 2017

Campo di osservazione: archivi UNIEMENS dei lavoratori dipendenti privati esclusi lavoratori domestici e operai agricoli. Sono compresi i lavoratori degli enti pubblici economici.

N.B.: i dati 2017 sono provvisori, in quanto le aziende, con la denuncia del mese di luglio possono integrare i dati di competenza relativi a giugno. Inoltre, i dati 2017, 2016 e 2015 possono subire variazioni per effetto di rettifiche effettuate dalle aziende ovvero di accertamenti realizzati dall'INPS.

* Sono stati rilevati tutti i rapporti di lavoro attivati nel periodo, anche quelli in capo ad uno stesso lavoratore, con riguardo a tutte le tipologie di lavoro subordinato, incluso il lavoro somministrato e il lavoro intermittente.

** La variazione è calcolata sul totale delle assunzioni

TAB. 1b – VARIAZIONI CONTRATTUALI DI RAPPORTI DI LAVORO ESISTENTI* PER MESE - ANNI 2015, 2016 E 2017

Mese	Trasformazioni a tempo indeterminato di rapporti a termine			<i>di cui da rapporti stagionali</i>			Apprendisti trasformati a tempo indeterminato			<i>di cui da rapporti stagionali</i>			Totale			Variazione 2016/2015	Variazione 2017/2016
	2015	2016	2017	2015	2016	2017	2015	2016	2017	2015	2016	2017	2015	2016	2017	%	%
Gennaio	39.135	33.045	30.820	386	916	565	7.358	9.642	7.856	6	17	6	46.493	42.687	38.676	-8,2%	-9,4%
Febbraio	30.247	18.945	17.974	537	264	172	6.179	7.717	5.911	5	4	10	36.426	26.662	23.885	-26,8%	-10,4%
Marzo	42.162	18.313	21.868	533	242	182	6.944	7.932	7.458	7	6	5	49.106	26.245	29.326	-46,6%	11,7%
Aprile	45.615	22.096	25.907	917	295	355	6.796	7.779	6.933	11	14	22	52.411	29.875	32.840	-43,0%	9,9%
Maggio	37.740	21.610	22.492	889	275	381	7.068	6.017	5.902	2	11	18	44.808	27.627	28.394	-38,3%	2,8%
Giugno	32.534	21.164	22.812	737	305	355	7.095	5.765	6.128	7	11	14	39.629	26.929	28.940	-32,0%	7,5%
Luglio	36.005	26.995		538	299		7.446	6.323		11	14		43.451	33.318		-23,3%	
Agosto	27.006	19.562		397	255		5.370	4.278		5	8		32.376	23.840		-26,4%	
Settembre	31.639	24.048		595	632		9.134	7.732		11	6		40.773	31.780		-22,1%	
Ottobre	43.832	31.200		829	596		9.323	7.922		12	17		53.155	39.122		-26,4%	
Novembre	44.527	26.958		1.155	547		7.223	5.775		10	10		51.750	32.733		-36,7%	
Dicembre	145.449	93.132		1.843	873		5.731	4.970		3	8		151.180	98.102		-35,1%	
TOTALE	555.891	357.068	141.873	9.356	5.499	2.010	85.667	81.852	40.188	90	126	75	641.558	438.920	182.061	-31,6%	

Fonte: INPS - elaborazione al 10 Agosto 2017

Campo di osservazione: archivi UNIEMENS dei lavoratori dipendenti privati esclusi lavoratori domestici e operai agricoli. Sono compresi i lavoratori degli enti pubblici economici.

N.B.: i dati 2017 sono provvisori, in quanto le aziende, con la denuncia del mese di luglio possono integrare i dati di competenza relativi a giugno. Inoltre, i dati 2017, 2016 e 2015 possono subire variazioni per effetto di rettifiche effettuate dalle aziende ovvero di accertamenti realizzati dall'INPS.

* Sono stati rilevati tutti i rapporti di lavoro attivati nel periodo, anche quelli in capo ad uno stesso lavoratore, con riguardo a tutte le tipologie di lavoro subordinato, incluso il lavoro somministrato e il lavoro intermittente.



Osservatorio sul Precariato

TAB. 2 – CESSAZIONI* NEI MESI DI GENNAIO - GIUGNO DEGLI ANNI 2015, 2016 E 2017

	gen - giu			gen - giu 2016 su 2015		gen - giu 2017 su 2016	
	2015	2016	2017	variazione assoluta	variazione %	variazione assoluta	variazione %
Cessazioni a tempo indeterminato	842.468	788.425	790.133	-54.043	-6,4%	1.708	0,2%
Cessazioni di rapporti a termine	1.328.476	1.260.585	1.563.590	-67.891	-5,1%	303.005	24,0%
Cessazioni di apprendisti	69.187	56.974	67.517	-12.213	-17,7%	10.543	18,5%
Cessazioni di rapporti stagionali	170.769	146.283	181.066	-24.486	-14,3%	34.783	23,8%
TOTALE	2.410.900	2.252.267	2.602.306	-158.633	-6,6%	350.039	15,5%

Fonte: INPS - elaborazione al 10 Agosto 2017

Campo di osservazione: archivi UNIEMENS dei lavoratori dipendenti privati esclusi lavoratori domestici e operai agricoli. Sono compresi i lavoratori degli enti pubblici economici.

N.B.: i dati 2017 sono provvisori, in quanto le aziende, con la denuncia del mese di luglio possono integrare i dati di competenza relativi a giugno. Inoltre, i dati 2017, 2016 e 2015 possono subire variazioni per effetto di rettifiche effettuate dalle aziende ovvero di accertamenti realizzati dall'INPS.

* Sono stati rilevati tutti i rapporti di lavoro cessati nel periodo, anche quelli in capo ad uno stesso lavoratore, con riguardo a tutte le tipologie di lavoro subordinato, incluso il lavoro somministrato e il lavoro intermittente.

TAB. 2a – CESSAZIONI* PER MESE - ANNI 2015, 2016 E 2017

Mese	Cessazioni a tempo indeterminato			Cessazioni di rapporti a termine			Cessazioni di apprendisti			Cessazioni di rapporti stagionali			Variazione 2016/2015**	Variazione 2017/2016**
	2015	2016	2017	2015	2016	2017	2015	2016	2017	2015	2016	2017	%	%
Gennaio	139.613	135.106	130.856	213.974	194.266	226.987	11.805	9.283	10.121	23.149	20.195	21.999	-7,6%	8,7%
Febbraio	122.460	130.543	125.338	178.547	169.751	194.086	10.639	9.284	9.716	14.024	11.430	11.648	-1,4%	6,2%
Marzo	135.196	123.841	143.620	212.495	201.069	245.604	11.828	9.325	11.850	30.558	34.563	37.297	-5,5%	18,9%
Aprile	128.234	123.863	122.171	219.841	205.772	264.799	10.980	9.365	10.681	44.034	34.260	43.393	-7,4%	18,2%
Maggio	155.748	131.064	132.277	232.655	220.785	286.741	12.059	9.708	12.144	28.951	21.416	32.101	-10,8%	21,0%
Giugno	161.217	144.008	135.871	270.964	268.942	345.373	11.876	10.009	13.005	30.053	24.419	34.628	-5,6%	18,2%
Luglio	141.136	135.288		270.137	277.760		11.307	10.231		31.426	26.998		-0,8%	
Agosto	111.014	106.616		257.514	268.726		11.402	10.019		67.879	63.848		0,3%	
Settembre	158.471	157.966		337.491	374.370		16.846	17.135		175.564	168.962		4,4%	
Ottobre	154.811	142.796		281.103	302.398		12.920	12.299		86.675	84.790		1,3%	
Novembre	139.851	130.833		226.223	229.618		10.262	10.072		34.400	35.537		-1,1%	
Dicembre	216.275	203.578		431.283	460.264		10.946	11.226		28.340	29.091		2,5%	
TOTALE	1.764.026	1.665.502	790.133	3.132.227	3.173.721	1.563.590	142.870	127.956	67.517	595.053	555.509	181.066	-2,0%	

Fonte: INPS - elaborazione al 10 Agosto 2017

Campo di osservazione: archivi UNIEMENS dei lavoratori dipendenti privati esclusi lavoratori domestici e operai agricoli. Sono compresi i lavoratori degli enti pubblici economici.

N.B.: i dati 2017 sono provvisori, in quanto le aziende, con la denuncia del mese di luglio possono integrare i dati di competenza relativi a giugno. Inoltre, i dati 2017, 2016 e 2015 possono subire variazioni per effetto di rettifiche effettuate dalle aziende ovvero di accertamenti realizzati dall'INPS.

* Sono stati rilevati tutti i rapporti di lavoro cessati nel periodo, anche quelli in capo ad uno stesso lavoratore, con riguardo a tutte le tipologie di lavoro subordinato, incluso il lavoro somministrato e il lavoro intermittente.

** La variazione è calcolata sul totale delle cessazioni

TAB. 3 – VARIAZIONE NETTA DEI RAPPORTI DI LAVORO* IN ESSERE NEI MESI DI GENNAIO - GIUGNO DEGLI ANNI 2015, 2016 E 2017

	gen - giu		
	2015	2016	2017
TOTALE RAPPORTI DI LAVORO SUBORDINATO			
(+) Nuovi rapporti di lavoro**	3.227.826	2.971.237	3.547.324
(-) Cessazioni di rapporti di lavoro	2.410.900	2.252.267	2.602.306
Variazione Netta	816.926	718.970	945.018
<hr/>			
	2015	2016	2017
RAPPORTI DI LAVORO A TEMPO INDETERMINATO			
(+) Nuovi rapporti di lavoro	965.464	665.677	640.532
(+) Trasformazioni a tempo indeterminato di rapporti a termine	227.433	135.173	141.873
(+) Apprendisti trasformati a tempo indeterminato	41.440	44.852	40.188
(-) Cessazioni	842.468	788.425	790.133
Variazione Netta	391.869	57.277	32.460

Fonte: INPS - elaborazione al 10 Agosto 2017

Campo di osservazione: archivi UNIEMENS dei lavoratori dipendenti privati esclusi lavoratori domestici e operai agricoli. Sono compresi i lavoratori degli enti pubblici economici.

N.B.: i dati 2017 sono provvisori, in quanto le aziende, con la denuncia del mese di luglio possono integrare i dati di competenza relativi a giugno. Inoltre, i dati 2017 , 2016 e 2015 possono subire variazioni per effetto di rettifiche effettuate dalle aziende ovvero di accertamenti realizzati dall'INPS.

* Sono stati rilevati tutti i rapporti di lavoro attivati nel periodo, anche quelli in capo ad uno stesso lavoratore, con riguardo a tutte le tipologie di lavoro subordinato, incluso il lavoro somministrato e il lavoro intermittente.

** Il dato dei nuovi rapporti non include le conversioni dei rapporti a termine e le trasformazioni dei rapporti di apprendistato.

TAB. 3a – VARIAZIONE NETTA DEI RAPPORTI DI LAVORO* IN ESSERE PER MESE - ANNI 2015, 2016 E 2017

Mese	Variazione netta rapporti di lavoro a tempo indeterminato(1)			Variazione netta rapporti di lavoro a termine(2)			Variazione netta rapporti di lavoro in apprendistato(3)			Variazione netta rapporti di lavoro stagionali(4)			TOTALE		
	2015	2016	2017	2015	2016	2017	2015	2016	2017	2015	2016	2017	2015	2016	2017
Gennaio	82.346	31.167	27.648	82.362	89.775	115.713	-1.276	-2.426	2.358	-1.145	-1.252	-2.297	162.287	117.264	143.422
Febbraio	53.499	491	-8.380	25.474	61.293	71.041	-1.643	-1.508	4.590	4.450	4.382	6.649	81.780	64.658	73.900
Marzo	79.121	10.369	-2.531	6.169	58.579	99.207	-3.010	848	6.225	12.788	14.213	8.864	95.068	84.009	111.765
Aprile	99.734	18.440	24.663	25.985	74.917	139.682	-1.777	2.630	8.481	35.966	28.645	63.209	159.908	124.632	236.035
Maggio	47.169	8.481	3.815	44.159	92.552	126.028	-4.011	4.959	7.207	58.646	57.308	52.835	145.963	163.300	189.885
Giugno	30.000	-11.671	-12.755	62.268	81.837	96.595	-1.998	6.984	7.686	81.650	87.957	98.485	171.920	165.107	190.011
Luglio	46.317	-1.191		20.302	52.525		-3.069	3.465		49.453	50.760		113.003	105.559	
Agosto	-2.258	-27.353		-79.841	-60.764		-9.594	-3.979		-34.552	-30.194		-126.245	-122.290	
Settembre	50.490	-6.790		-36.368	-32.108		-10.098	-1.981		-151.285	-147.834		-147.261	-188.713	
Ottobre	64.342	14.518		-22.907	24.707		-6.207	5.133		-66.724	-65.181		-31.496	-20.823	
Novembre	67.871	2.070		2.698	81.053		-3.592	6.046		-17.047	-16.674		49.930	72.495	
Dicembre	267.336	7.813		-346.544	-279.592		-5.007	4.415		21.565	24.017		-62.650	-243.347	
TOTALE	885.967	46.344	32.460	-216.243	244.774	648.266	-51.282	24.586	36.547	-6.235	6.147	227.745	612.207	321.851	945.018

Fonte: INPS - elaborazione al 10 Agosto 2017

Campo di osservazione: archivi UNIEMENS dei lavoratori dipendenti privati esclusi lavoratori domestici e operai agricoli. Sono compresi i lavoratori degli enti pubblici economici.

N.B.: i dati 2017 sono provvisori, in quanto le aziende, con la denuncia del mese di luglio possono integrare i dati di competenza relativi a giugno.

* Sono stati rilevati tutti i rapporti di lavoro attivati nel periodo, anche quelli in capo ad uno stesso lavoratore, con riguardo a tutte le tipologie di lavoro subordinato, incluso il lavoro somministrato e il lavoro intermittente.

(1) Variazione netta dei rapporti a tempo indeterminato: +assunzioni a tempo indeterminato + trasformazioni a tempo indeterminato dei rapporti a termine + apprendisti trasformati a tempo indeterminato - cessazioni a tempo indeterminato.

(2) Variazione netta dei rapporti a tempo determinato: +assunzioni a tempo determinato - trasformazioni a tempo indeterminato dei rapporti a termine (al netto degli stagionali) - cessazioni a tempo determinato.

(3) Variazione netta dei rapporti di lavoro in apprendistato: +assunzioni in apprendistato - apprendisti trasformati a tempo indeterminato (al netto degli stagionali) - cessazioni di apprendisti.

(4) Variazione netta dei rapporti di lavoro stagionali: +assunzioni stagionali - trasformazioni a tempo indeterminato (quota dei soli stagionali) - apprendisti trasformati a tempo indeterminato (quota dei soli stagionali) - cessazioni di stagionali.

Tab. 4a – NUOVI RAPPORTI DI LAVORO* ATTIVATI NEI MESI DI GENNAIO - GIUGNO DEGLI ANNI 2015, 2016 E 2017 PER MACRO REGIONE DI LAVORO

Area Geografica	Assunzioni a tempo indeterminato			Assunzioni a termine			Assunzioni in apprendistato			Assunzioni stagionali			Assunzioni tempo indet.	Complesso Assunzioni
	gen - giu			gen - giu			gen - giu			gen - giu			2017/2016	2017/2016
	2015	2016	2017	2015	2016	2017	2015	2016	2017	2015	2016	2017	%	%
NORD-OVEST	264.042	188.583	178.359	570.730	569.215	693.868	29.963	32.546	41.616	46.858	43.291	51.591	-5,4%	15,8%
NORD-EST	160.217	108.300	110.907	381.877	406.868	551.834	27.500	30.696	39.146	147.543	138.170	169.265	2,4%	27,4%
CENTRO	207.496	136.793	125.018	410.809	413.375	524.090	24.447	27.504	35.690	72.458	58.708	70.852	-8,6%	18,7%
SUD	238.614	163.417	160.483	304.662	321.751	412.880	10.625	14.895	20.243	63.748	61.486	74.552	-1,8%	19,0%
ISOLE	94.364	67.985	65.310	129.599	140.714	168.165	4.316	7.603	7.469	36.488	38.167	44.586	-3,9%	12,2%
ESTERO**	731	599	455	650	491	882	23	6	13	66	74	50	-24,0%	19,7%
TOTALE	965.464	665.677	640.532	1.798.327	1.852.414	2.351.719	96.874	113.250	144.177	367.161	339.896	410.896	-3,8%	19,4%

Fonte: INPS - elaborazione al 10 Agosto 2017

Campo di osservazione: archivi UNIEMENS dei lavoratori dipendenti privati esclusi lavoratori domestici e operai agricoli. Sono compresi i lavoratori degli enti pubblici economici.

N.B.: i dati 2017 sono provvisori, in quanto le aziende, con la denuncia del mese di luglio possono integrare i dati di competenza relativi a giugno. Inoltre, i dati 2017, 2016 e 2015 possono subire variazioni per effetto di rettifiche effettuate dalle aziende ovvero di accertamenti realizzati dall'INPS.

* Sono stati rilevati tutti i rapporti di lavoro attivati nel periodo, anche quelli in capo ad uno stesso lavoratore, con riguardo a tutte le tipologie di lavoro subordinato, incluso il lavoro somministrato e il lavoro intermittente.

** Comprende anche i rapporti di lavoro non localizzabili per incompletezza delle informazioni.

Tab. 4b – NUOVI RAPPORTI DI LAVORO* ATTIVATI NEI MESI DI GENNAIO - GIUGNO DEGLI ANNI 2015, 2016 E 2017 PER REGIONE DI LAVORO

Area Geografica	Assunzioni a tempo indeterminato			Assunzioni a termine			Assunzioni in apprendistato			Assunzioni stagionali			Assunzioni tempo indet.	Complesso Assunzioni
	gen - giu			gen - giu			gen - giu			gen - giu			2017/2016	2017/2016
	2015	2016	2017	2015	2016	2017	2015	2016	2017	2015	2016	2017	%	%
PIEMONTE	52.718	35.536	34.833	122.294	120.487	161.852	8.169	9.475	11.387	9.450	8.941	10.718	-2,0%	25,4%
VALLE D'AOSTA	1.808	1.108	1.102	3.714	4.542	5.860	428	460	484	2.099	2.072	2.508	-0,5%	21,7%
LIGURIA	20.236	13.612	12.334	52.903	57.942	71.863	3.676	3.854	4.785	9.834	9.665	12.807	-9,4%	19,6%
LOMBARDIA	189.280	138.327	130.090	391.819	386.244	454.293	17.690	18.757	24.960	25.475	22.613	25.558	-6,0%	12,2%
TRENTINO ALTO ADIGE	13.958	9.453	9.834	32.350	35.690	45.008	2.416	2.543	3.070	33.404	34.146	40.984	4,0%	20,9%
VENETO	68.213	46.348	48.273	157.294	166.658	221.348	12.463	14.211	17.727	49.355	45.781	54.044	4,2%	25,1%
FRIULI VENEZIA GIULIA	14.127	8.733	8.763	36.445	37.431	52.988	1.814	2.044	3.050	7.500	7.048	9.085	0,3%	33,7%
EMILIA ROMAGNA	63.919	43.766	44.037	155.788	167.089	232.490	10.807	11.898	15.299	57.284	51.195	65.152	0,6%	30,3%
TOSCANA	62.339	43.915	41.703	119.996	124.324	163.934	8.814	10.072	12.457	30.795	27.962	35.562	-5,0%	23,0%
UMBRIA	11.113	6.412	5.848	20.797	21.572	29.905	1.935	2.267	2.805	2.251	1.793	1.763	-8,8%	25,8%
MARCHE	20.105	11.841	11.213	51.093	51.739	77.044	4.007	4.110	5.398	10.791	10.816	14.217	-5,3%	37,4%
LAZIO	113.939	74.625	66.254	218.923	215.740	253.207	9.691	11.055	15.030	28.621	18.137	19.310	-11,2%	10,7%
ABRUZZO	25.020	15.478	14.201	48.237	48.975	62.446	1.423	1.742	2.168	8.277	6.834	8.692	-8,3%	19,8%
MOLISE	4.920	3.212	3.360	5.504	5.898	9.063	122	223	282	368	402	421	4,6%	34,8%
CAMPANIA	112.590	78.044	75.921	110.571	120.398	143.502	4.184	5.849	7.722	28.021	27.558	31.836	-2,7%	11,7%
PUGLIA	63.013	43.066	43.753	97.970	103.705	141.830	3.300	4.726	6.959	18.307	17.463	22.684	1,6%	27,4%
BASILICATA	8.719	6.439	6.066	18.774	16.879	22.574	381	614	847	1.950	2.022	2.672	-5,8%	23,9%
CALABRIA	24.352	17.178	17.182	23.606	25.896	33.465	1.215	1.741	2.265	6.825	7.207	8.247	0,0%	17,6%
SICILIA	72.951	54.182	51.235	90.449	96.791	111.314	3.631	6.833	6.231	14.563	15.105	17.544	-5,4%	7,8%
SARDEGNA	21.413	13.803	14.075	39.150	43.923	56.851	685	770	1.238	21.925	23.062	27.042	2,0%	21,6%
ITALIA	964.733	665.078	640.077	1.797.677	1.851.923	2.350.837	96.851	113.244	144.164	367.095	339.822	410.846	-3,8%	19,4%
ESTERO**	731	599	455	650	491	882	23	6	13	66	74	50	-24,0%	19,7%
TOTALE	965.464	665.677	640.532	1.798.327	1.852.414	2.351.719	96.874	113.250	144.177	367.161	339.896	410.896	-3,8%	19,4%

Vedi Fonte, Campo di Osservazione e Note nella tabella 4a

Tab. 4c – VARIAZIONI CONTRATTUALI DI RAPPORTI DI LAVORO ESISTENTI NEI MESI DI GENNAIO - GIUGNO DEGLI ANNI 2015, 2016 E 2017 PER MACRO REGIONE DI LAVORO

Area Geografica	Trasformazioni a tempo indeterminato di rapporti a termine			Apprendisti trasformati a tempo indeterminato			Complesso Trasformazioni			Trasf. di rapporti a termine	Complesso Trasformazioni
	gen - giu			gen - giu			gen - giu			2017/2016	2017/2016
	2015	2016	2017	2015	2016	2017	2015	2016	2017	%	%
NORD-OVEST	77.470	43.802	44.051	13.241	14.514	13.267	90.711	58.316	57.318	0,6%	-1,7%
NORD-EST	56.324	31.206	32.926	11.849	13.004	11.288	68.173	44.210	44.214	5,5%	0,0%
CENTRO	50.013	29.715	26.283	9.994	11.151	9.556	60.007	40.866	35.839	-11,5%	-12,3%
SUD	32.490	22.007	27.178	4.443	4.387	4.299	36.933	26.394	31.477	23,5%	19,3%
ISOLE	11.010	8.276	11.346	1.878	1.786	1.767	12.888	10.062	13.113	37,1%	30,3%
ESTERO*	126	167	89	35	10	11	161	177	100	-46,7%	-43,5%
TOTALE	227.433	135.173	141.873	41.440	44.852	40.188	268.873	180.025	182.061	5,0%	1,1%

Fonte: INPS - elaborazione al 10 Agosto 2017

Campo di osservazione: archivi UNIEMENS dei lavoratori dipendenti privati esclusi lavoratori domestici e operai agricoli. Sono compresi i lavoratori degli enti pubblici economici.

N.B.: i dati 2017 sono provvisori, in quanto le aziende, con la denuncia del mese di luglio possono integrare i dati di competenza relativi a giugno. Inoltre, i dati 2017, 2016 e 2015 possono subire variazioni per effetto di rettifiche effettuate dalle aziende ovvero di accertamenti realizzati dall'INPS.

* Comprende anche i rapporti di lavoro non localizzabili per incompletezza delle informazioni.

Tab. 4d – VARIAZIONI CONTRATTUALI DI RAPPORTI DI LAVORO ESISTENTI NEI MESI DI GENNAIO - GIUGNO DEGLI ANNI 2015, 2016 E 2017 PER REGIONE DI LAVORO

Area Geografica	Trasformazioni a tempo indeterminato di rapporti a termine			Apprendisti trasformati a tempo indeterminato			Complesso Trasformazioni			Trasf. di rapporti a termine	Complesso Trasformazioni
	gen - giu			gen - giu			gen - giu			2017/2016	2017/2016
	2015	2016	2017	2015	2016	2017	2015	2016	2017	%	%
PIEMONTE	17.522	9.265	8.906	3.761	4.131	3.679	21.283	13.396	12.585	-3,9%	-6,1%
VALLE D'AOSTA	591	204	193	125	87	92	716	291	285	-5,4%	-2,1%
LIGURIA	6.003	3.271	2.986	1.288	1.293	1.221	7.291	4.564	4.207	-8,7%	-7,8%
LOMBARDIA	53.354	31.062	31.966	8.067	9.003	8.275	61.421	40.065	40.241	2,9%	0,4%
TRENTINO ALTO ADIGE	5.492	3.197	3.716	873	969	946	6.365	4.166	4.662	16,2%	11,9%
VENETO	22.418	13.075	14.189	5.959	6.045	5.229	28.377	19.120	19.418	8,5%	1,6%
FRIULI VENEZIA GIULIA	5.319	2.933	2.961	727	987	923	6.046	3.920	3.884	1,0%	-0,9%
EMILIA ROMAGNA	23.095	12.001	12.060	4.290	5.003	4.190	27.385	17.004	16.250	0,5%	-4,4%
TOSCANA	15.261	9.329	8.553	3.326	3.583	3.195	18.587	12.912	11.748	-8,3%	-9,0%
UMBRIA	3.018	1.677	1.676	940	1.012	887	3.958	2.689	2.563	-0,1%	-4,7%
MARCHE	6.467	3.449	3.031	1.536	1.663	1.510	8.003	5.112	4.541	-12,1%	-11,2%
LAZIO	25.267	15.260	13.023	4.192	4.893	3.964	29.459	20.153	16.987	-14,7%	-15,7%
ABRUZZO	4.350	2.694	2.985	691	588	617	5.041	3.282	3.602	10,8%	9,8%
MOLISE	645	468	586	65	63	77	710	531	663	25,2%	24,9%
CAMPANIA	13.388	9.304	10.517	1.455	1.527	1.569	14.843	10.831	12.086	13,0%	11,6%
PUGLIA	9.942	6.813	9.157	1.492	1.540	1.314	11.434	8.353	10.471	34,4%	25,4%
BASILICATA	1.366	973	1.328	187	158	209	1.553	1.131	1.537	36,5%	35,9%
CALABRIA	2.799	1.755	2.605	553	511	513	3.352	2.266	3.118	48,4%	37,6%
SICILIA	7.120	5.497	7.524	1.438	1.412	1.352	8.558	6.909	8.876	36,9%	28,5%
SARDEGNA	3.890	2.779	3.822	440	374	415	4.330	3.153	4.237	37,5%	34,4%
ITALIA	227.307	135.006	141.784	41.405	44.842	40.177	268.712	179.848	181.961	5,0%	1,2%
ESTERO*	126	167	89	35	10	11	161	177	100	-46,7%	-43,5%
TOTALE	227.433	135.173	141.873	41.440	44.852	40.188	268.873	180.025	182.061	5,0%	1,1%

Vedi Fonte, Campo di Osservazione e Note nella tabella 4c

TAB. 5a – CESSAZIONI* NEI MESI DI GENNAIO - GIUGNO DEGLI ANNI 2015, 2016 E 2017 PER MACRO REGIONE DI LAVORO

Area Geografica	Cessazioni a tempo indeterminato			Cessazioni di rapporti a termine			Cessazioni di apprendisti			Cessazioni di rapporti stagionali			Cessazioni tempo indet.	Complesso Cessazioni
	gen - giu			gen - giu			gen - giu			gen - giu			2017/2016	2017/2016
	2015	2016	2017	2015	2016	2017	2015	2016	2017	2015	2016	2017	%	%
NORD-OVEST	243.012	225.678	229.771	418.706	391.913	462.343	20.527	17.110	19.601	29.875	27.778	32.422	1,8%	12,3%
NORD-EST	160.482	151.973	157.521	271.657	260.309	349.316	17.917	15.708	18.721	76.649	69.490	85.793	3,7%	22,9%
CENTRO	173.019	163.813	163.301	316.815	291.670	360.332	18.293	14.537	16.872	34.192	21.906	27.046	-0,3%	15,4%
SUD	187.317	173.348	167.833	225.962	220.139	279.846	8.812	6.684	8.606	22.140	19.352	25.683	-3,2%	14,9%
ISOLE	77.760	72.801	71.009	94.786	96.118	111.155	3.623	2.930	3.713	7.895	7.744	10.098	-2,5%	9,1%
ESTERO**	878	812	698	550	436	598	15	5	4	18	13	24	-14,0%	4,6%
TOTALE	842.468	788.425	790.133	1.328.476	1.260.585	1.563.590	69.187	56.974	67.517	170.769	146.283	181.066	0,2%	15,5%

Fonte: INPS - elaborazione al 10 Agosto 2017

Campo di osservazione: archivi UNIEMENS dei lavoratori dipendenti privati esclusi lavoratori domestici e operai agricoli. Sono compresi i lavoratori degli enti pubblici economici.

N.B.: i dati 2017 sono provvisori, in quanto le aziende, con la denuncia del mese di luglio possono integrare i dati di competenza relativi a giugno. Inoltre, i dati 2017, 2016 e 2015 possono subire variazioni per effetto di rettifiche effettuate dalle aziende ovvero di accertamenti realizzati dall'INPS.

* Sono stati rilevati tutti i rapporti di lavoro cessati nel periodo, anche quelli in capo ad uno stesso lavoratore, con riguardo a tutte le tipologie di lavoro subordinato, incluso il lavoro somministrato e il lavoro intermittente.

** Comprende anche i rapporti di lavoro non localizzabili per incompletezza delle informazioni.

TAB. 5b – CESSAZIONI* NEI MESI DI GENNAIO - GIUGNO DEGLI ANNI 2015, 2016 E 2017 PER REGIONE DI LAVORO

Area Geografica	Cessazioni a tempo indeterminato			Cessazioni di rapporti a termine			Cessazioni di apprendisti			Cessazioni di rapporti stagionali			Cessazioni tempo indet.	Complesso Cessazioni
	gen - giu			gen - giu			gen - giu			gen - giu			2017/2016	2017/2016
	2015	2016	2017	2015	2016	2017	2015	2016	2017	2015	2016	2017	%	%
PIEMONTE	49.800	46.517	47.933	90.391	81.741	105.144	5.730	4.780	5.350	7.770	6.830	8.355	3,0%	19,2%
VALLE D'AOSTA	1.416	1.416	1.463	3.514	4.020	5.480	339	249	297	4.199	3.782	4.145	3,3%	20,3%
LIGURIA	17.538	17.092	16.643	38.327	37.397	45.717	2.467	1.961	2.274	2.567	2.509	3.546	-2,6%	15,6%
LOMBARDIA	174.258	160.653	163.732	286.474	268.755	306.002	11.991	10.120	11.680	15.339	14.657	16.376	1,9%	9,6%
TRENTINO ALTO ADIGE	13.509	13.694	13.347	25.740	25.641	31.831	1.733	1.508	1.803	36.184	35.513	40.294	-2,5%	14,3%
VENETO	70.688	66.769	68.282	107.969	102.619	135.785	7.744	7.163	8.429	18.644	16.063	19.478	2,3%	20,4%
FRIULI VENEZIA GIULIA	14.222	12.992	13.692	25.953	24.661	33.904	1.331	1.142	1.455	1.826	1.554	2.372	5,4%	27,4%
EMILIA ROMAGNA	62.063	58.518	62.200	111.995	107.388	147.796	7.109	5.895	7.034	19.995	16.360	23.649	6,3%	27,9%
TOSCANA	55.757	50.557	52.043	83.294	77.110	101.715	5.931	4.921	5.938	8.510	7.095	9.408	2,9%	21,1%
UMBRIA	10.042	9.070	9.052	15.090	14.263	18.826	1.445	1.162	1.256	1.131	679	762	-0,2%	18,8%
MARCHE	19.713	17.501	17.703	36.366	32.404	46.759	2.461	1.956	2.268	2.567	2.600	4.336	1,2%	30,5%
LAZIO	87.507	86.685	84.503	182.065	167.893	193.032	8.456	6.498	7.410	21.984	11.532	12.540	-2,5%	9,1%
ABRUZZO	19.235	16.676	15.287	36.149	32.918	41.240	1.147	820	1.011	2.782	1.793	3.117	-8,3%	16,2%
MOLISE	3.720	3.108	3.155	3.938	3.752	5.486	116	102	109	238	243	244	1,5%	24,8%
CAMPANIA	85.688	81.658	78.656	84.235	85.898	102.250	3.413	2.657	3.390	10.904	9.151	11.244	-3,7%	9,0%
PUGLIA	52.405	47.098	46.437	72.040	68.490	92.708	2.612	2.015	2.737	5.947	5.933	8.098	-1,4%	21,4%
BASILICATA	6.515	6.032	5.964	12.427	12.115	16.561	365	262	339	757	706	1.145	-1,1%	25,6%
CALABRIA	19.754	18.776	18.334	17.173	16.966	21.601	1.159	828	1.020	1.512	1.526	1.835	-2,4%	12,3%
SICILIA	60.949	56.906	55.736	69.754	70.797	78.799	3.080	2.542	3.259	4.759	4.299	4.976	-2,1%	6,1%
SARDEGNA	16.811	15.895	15.273	25.032	25.321	32.356	543	388	454	3.136	3.445	5.122	-3,9%	18,1%
ITALIA	841.590	787.613	789.435	1.327.926	1.260.149	1.562.992	69.172	56.969	67.513	170.751	146.270	181.042	0,2%	15,5%
ESTERO**	878	812	698	550	436	598	15	5	4	18	13	24	-14,0%	4,6%
TOTALE	842.468	788.425	790.133	1.328.476	1.260.585	1.563.590	69.187	56.974	67.517	170.769	146.283	181.066	0,2%	15,5%

Vedi Fonte, Campo di Osservazione e Note nella tabella 5a

TAB. 6 – CESSAZIONI* NEI MESI DI GENNAIO - GIUGNO DEGLI ANNI 2015, 2016 E 2017 PER TIPOLOGIA**

	Cessazioni a tempo indeterminato			Cessazioni di rapporti a termine			Cessazioni di apprendisti			Cessazioni di rapporti stagionali		
	gen - giu			gen - giu			gen - giu			gen - giu		
	2015	2016	2017	2015	2016	2017	2015	2016	2017	2015	2016	2017
Licenziamento di cui:	288.771	298.489	290.877	129.933	132.637	73.145	16.626	14.692	16.693	11.244	9.822	11.484
<i>Licenziamento (avvenuto per giustificato motivo oggettivo, licenziamento collettivo o non rientrante nelle altre tipologie)</i>	224.831	239.736	220.474	123.737	126.693	63.495	14.111	12.416	13.665	10.888	9.292	10.827
<i>Licenziamento per giusta causa o giustificato motivo soggettivo</i>	26.836	35.586	37.281	4.060	4.911	7.487	2.020	2.060	2.686	347	526	653
<i>Licenziamento per esodo incentivato, cambio appalto o interruzione di rapporti di lavoro nel settore edile</i>	37.104	23.167	33.122	2.136	1.033	2.163	495	216	342	9	4	4
Dimissioni	460.652	401.536	417.866	146.929	112.279	151.348	43.816	34.990	43.273	10.396	7.884	11.151
Fine contratto				988.615	957.652	1.265.803	3.900	2.569	2.616	140.790	120.898	148.244
Risoluzione consensuale	14.796	13.802	12.065	4.152	2.617	2.150	717	448	370	1.048	613	641
Decesso	4.062	4.340	4.419	269	261	317	44	36	29	29	11	27
Altre Motivazioni	74.187	70.258	64.906	58.578	55.139	70.827	4.084	4.239	4.536	7.262	7.055	9.519
TOTALE	842.468	788.425	790.133	1.328.476	1.260.585	1.563.590	69.187	56.974	67.517	170.769	146.283	181.066

Fonte: INPS - elaborazione al 10 Agosto 2017

Campo di osservazione: archivi UNIEMENS dei lavoratori dipendenti privati esclusi lavoratori domestici e operai agricoli. Sono compresi i lavoratori degli enti pubblici economici.

N.B.: i dati 2017 sono provvisori, in quanto le aziende, con la denuncia del mese di luglio possono integrare i dati di competenza relativi a giugno. Inoltre, i dati 2017 , 2016 e 2015 possono subire variazioni per effetto di rettifiche effettuate dalle aziende ovvero di accertamenti realizzati dall'INPS.

* Sono stati rilevati tutti i rapporti di lavoro cessati nel periodo, anche quelli in capo ad uno stesso lavoratore, con riguardo a tutte le tipologie di lavoro subordinato, incluso il lavoro somministrato e il lavoro intermittente.

** La classificazione per tipo cessazione è effettuata sulla base di quanto dichiarato dal datore di lavoro sulla denuncia Uniemens.

	Licenziamenti Totali	di cui			Dimissioni	Risoluzione consensuale	Decesso e altre motivazioni	Totale
		Licenziamento (avvenuto per giustificato motivo oggettivo, licenziamento collettivo o non rientrante nelle altre tipologie)	Licenziamento per giusta causa o giustificato motivo soggettivo	Licenziamento per esodo incentivato, cambio appalto o interruzione di rapporti di lavoro nel settore edile				
Aziende fino a 15 dipendenti								
Gennaio	37.218	31.072	2.821	3.325	45.188	1.072	6.068	89.546
Febbraio	30.293	25.141	2.416	2.736	38.687	977	4.886	74.843
Marzo	28.937	23.695	2.440	2.802	43.977	946	5.688	79.548
Aprile	24.778	20.221	2.241	2.316	42.582	899	5.335	73.594
Maggio	36.488	30.668	2.948	2.872	46.515	872	5.695	89.570
Giugno	33.679	27.860	3.013	2.806	49.076	1.146	6.306	90.207
Luglio	33.220	26.332	3.130	3.758	42.905	779	6.154	83.058
Agosto	22.395	18.290	2.034	2.071	35.181	537	4.947	63.060
Settembre	37.288	31.372	3.422	2.494	50.071	791	7.191	95.341
Ottobre	37.452	31.373	3.420	2.659	45.775	768	6.617	90.612
Novembre	32.218	25.716	3.028	3.474	41.475	801	5.725	80.219
Dicembre	48.739	38.781	3.471	6.487	54.826	1.463	8.737	113.765
TOTALE	402.705	330.521	34.384	37.800	536.258	11.051	73.349	1.023.363
Aziende oltre i 15 dipendenti								
Gennaio	14.063	9.404	1.611	3.048	28.253	1.240	6.511	50.067
Febbraio	13.569	9.025	1.627	2.917	26.818	1.279	5.951	47.617
Marzo	14.688	9.712	1.786	3.190	31.683	1.536	7.741	55.648
Aprile	13.588	8.981	1.673	2.934	32.968	1.088	6.996	54.640
Maggio	20.453	14.409	2.106	3.938	35.781	1.522	8.422	66.178
Giugno	21.017	14.643	2.154	4.220	39.124	2.219	8.650	71.010
Luglio	17.874	12.480	2.292	3.102	30.898	1.515	7.791	58.078
Agosto	12.218	7.821	1.627	2.770	28.017	770	6.949	47.954
Settembre	18.202	12.242	2.313	3.647	35.131	1.550	8.247	63.130
Ottobre	21.572	14.752	2.566	4.254	32.841	1.579	8.207	64.199
Novembre	18.028	13.038	2.315	2.675	32.372	1.469	7.763	59.632
Dicembre	35.896	25.463	2.505	7.928	47.825	4.204	14.585	102.510
TOTALE	221.168	151.970	24.575	44.623	401.711	19.971	97.813	740.663

	Licenziamenti Totali	di cui			Dimissioni	Risoluzione consensuale	Decesso e altre motivazioni	Totale
		Licenziamento (avvenuto per giustificato motivo oggettivo, licenziamento collettivo o non rientrante nelle altre tipologie)	Licenziamento per giusta causa o giustificato motivo soggettivo	Licenziamento per esodo incentivato, cambio appalto o interruzione di rapporti di lavoro nel settore edile				
Aziende fino a 15 dipendenti								
Gennaio	32.316	28.917	3.079	320	44.837	918	6.038	84.109
Febbraio	30.886	27.543	2.924	419	43.557	913	5.443	80.799
Marzo	32.644	27.540	3.464	1.640	34.377	735	5.472	73.228
Aprile	32.650	26.874	3.722	2.054	32.474	632	5.286	71.042
Maggio	32.207	26.121	3.867	2.219	36.729	590	5.293	74.819
Giugno	34.453	28.153	3.919	2.381	37.431	667	5.525	78.076
Luglio	35.853	29.067	3.827	2.959	34.700	581	5.698	76.832
Agosto	24.419	19.876	2.734	1.809	25.960	364	4.676	55.419
Settembre	40.532	33.878	4.269	2.385	43.211	602	6.754	91.099
Ottobre	38.214	31.672	3.940	2.602	36.913	491	5.944	81.562
Novembre	34.361	27.750	3.502	3.109	33.659	484	5.054	73.558
Dicembre	50.232	40.511	3.918	5.803	45.153	982	7.906	104.273
TOTALE	418.767	347.902	43.165	27.700	449.001	7.959	69.089	944.816
Aziende oltre i 15 dipendenti								
Gennaio	13.702	11.203	1.962	537	29.159	1.388	6.748	50.997
Febbraio	12.633	9.984	2.145	504	29.217	1.391	6.503	49.744
Marzo	17.068	12.174	2.436	2.458	25.609	1.870	6.066	50.613
Aprile	18.506	12.647	2.471	3.388	25.760	1.375	7.180	52.821
Maggio	18.330	13.229	2.765	2.336	30.130	1.313	6.472	56.245
Giugno	23.094	15.351	2.832	4.911	32.256	2.010	8.572	65.932
Luglio	20.979	14.651	2.892	3.436	29.834	1.228	6.415	58.456
Agosto	17.599	10.744	2.162	4.693	26.400	968	6.230	51.197
Settembre	21.006	13.939	3.171	3.896	36.574	1.824	7.463	66.867
Ottobre	20.494	14.749	3.212	2.533	31.705	1.418	7.617	61.234
Novembre	20.449	13.481	3.069	3.899	29.235	1.597	5.994	57.275
Dicembre	36.198	25.356	3.356	7.486	44.520	6.166	12.421	99.305
TOTALE	240.058	167.508	32.473	40.077	370.399	22.548	87.681	720.686

	Licenziamenti Totali	di cui			Dimissioni	Risoluzione consensuale	Decesso e altre motivazioni	Totale
		<i>Licenziamento (avvenuto per giustificato motivo oggettivo, licenziamento collettivo o non rientrante nelle altre tipologie)</i>	<i>Licenziamento per giusta causa o giustificato motivo soggettivo</i>	<i>Licenziamento per esodo incentivato, cambio appalto o interruzione di rapporti di lavoro nel settore edile</i>				
Aziende fino a 15 dipendenti								
Gennaio	34.518	28.946	3.436	2.136	36.874	582	5.173	77.147
Febbraio	31.569	25.759	3.455	2.355	33.909	482	4.181	70.141
Marzo	32.571	26.590	3.511	2.470	40.020	617	5.149	78.357
Aprile	26.273	21.234	3.001	2.038	33.494	463	4.560	64.790
Maggio	28.839	23.527	3.107	2.205	36.881	470	4.704	70.894
Giugno	29.496	23.904	3.188	2.404	37.237	500	4.880	72.113
TOTALE	183.266	149.960	19.698	13.608	218.415	3.114	28.647	433.442
Aziende oltre i 15 dipendenti								
Gennaio	16.294	11.345	2.706	2.243	29.705	1.162	6.548	53.709
Febbraio	16.723	10.658	2.822	3.243	30.860	1.296	6.318	55.197
Marzo	19.638	12.883	3.275	3.480	35.980	1.965	7.680	65.263
Aprile	17.450	10.975	2.693	3.782	31.602	1.268	7.061	57.381
Maggio	18.655	12.123	3.270	3.262	34.781	1.120	6.827	61.383
Giugno	18.851	12.530	2.817	3.504	36.523	2.140	6.244	63.758
TOTALE	107.611	70.514	17.583	19.514	199.451	8.951	40.678	356.691

Vedi Fonte, Campo di Osservazione e Note nella tabella 6



Osservatorio sul Precariato

TAB. 7 – NUOVI RAPPORTI DI LAVORO* ATTIVATI NEI MESI DI GENNAIO - GIUGNO DEGLI ANNI 2015, 2016 E 2017 PER QUALIFICA PROFESSIONALE

Qualifica	Assunzioni a tempo indeterminato			Assunzioni a termine			Assunzioni in apprendistato			Assunzioni stagionali		
	gen - giu			gen - giu			gen - giu			gen - giu		
	2015	2016	2017	2015	2016	2017	2015	2016	2017	2015	2016	2017
OPERAI	707.711	483.423	461.683	1.353.807	1.382.789	1.834.674				294.005	271.921	333.147
IMPIEGATI	244.358	167.983	164.173	440.056	465.127	512.810				55.103	47.772	52.572
APPRENDISTI							96.874	113.250	144.177	17.627	19.799	24.778
QUADRI	8.670	9.361	9.854	1.913	1.846	1.670				177	166	180
DIRIGENTI	3.661	3.828	3.821	698	847	735				1	1	7
ALTRO	1.064	1.082	1.001	1.853	1.805	1.830				248	237	212
TOTALE	965.464	665.677	640.532	1.798.327	1.852.414	2.351.719	96.874	113.250	144.177	367.161	339.896	410.896

Fonte: INPS - elaborazione al 10 Agosto 2017

Campo di osservazione: archivi UNIEMENS dei lavoratori dipendenti privati esclusi lavoratori domestici e operai agricoli. Sono compresi i lavoratori degli enti pubblici economici.

N.B.: i dati 2017 sono provvisori, in quanto le aziende, con la denuncia del mese di luglio possono integrare i dati di competenza relativi a giugno. Inoltre, i dati 2017, 2016 e 2015 possono subire variazioni per effetto di rettifiche effettuate dalle aziende ovvero di accertamenti realizzati dall'INPS.

* Sono stati rilevati tutti i rapporti di lavoro attivati nel periodo, anche quelli in capo ad uno stesso lavoratore, con riguardo a tutte le tipologie di lavoro subordinato, incluso il lavoro somministrato e il lavoro intermittente.

TAB. 8 – NUOVI RAPPORTI DI LAVORO* ATTIVATI NEI MESI DI GENNAIO - GIUGNO DEGLI ANNI 2015, 2016 E 2017 PER TIPOLOGIA ORARIA

Tipologia oraria	Assunzioni a tempo indeterminato			Assunzioni a termine			Assunzioni in apprendistato			Assunzioni stagionali		
	gen - giu			gen - giu			gen - giu			gen - giu		
	2015	2016	2017	2015	2016	2017	2015	2016	2017	2015	2016	2017
Full time	571.549	382.612	387.665	1.178.711	1.164.561	1.435.420	64.889	73.803	90.088	250.746	231.510	271.340
Part time orizzontale	356.132	256.207	228.714	517.419	579.977	765.402	29.387	36.706	49.727	101.308	96.070	121.656
Part time verticale	14.712	10.036	8.527	37.292	36.329	50.143	746	724	1.039	7.419	6.155	8.905
Part time misto	23.071	16.822	15.626	64.905	71.547	100.754	1.852	2.017	3.323	7.688	6.161	8.995
TOTALE	965.464	665.677	640.532	1.798.327	1.852.414	2.351.719	96.874	113.250	144.177	367.161	339.896	410.896

Fonte: INPS - elaborazione al 10 Agosto 2017

Campo di osservazione: archivi UNIEMENS dei lavoratori dipendenti privati esclusi lavoratori domestici e operai agricoli. Sono compresi i lavoratori degli enti pubblici economici.

N.B.: i dati 2017 sono provvisori, in quanto le aziende, con la denuncia del mese di luglio possono integrare i dati di competenza relativi a giugno. Inoltre, i dati 2017, 2016 e 2015 possono subire variazioni per effetto di rettifiche effettuate dalle aziende ovvero di accertamenti realizzati dall'INPS.

* Sono stati rilevati tutti i rapporti di lavoro attivati nel periodo, anche quelli in capo ad uno stesso lavoratore, con riguardo a tutte le tipologie di lavoro subordinato, incluso il lavoro somministrato e il lavoro intermittente.

TAB. 9 - NUOVI RAPPORTI DI LAVORO ATTIVATI* NEI MESI DI GENNAIO - GIUGNO DEGLI ANNI 2015, 2016 E 2017 PER GENERE E CLASSE DI ETÀ'

Classe di età	Assunzioni a tempo indeterminato			Assunzioni a termine			Assunzioni in apprendistato			Assunzioni stagionali		
	gen - giu			gen - giu			gen - giu			gen - giu		
	2015	2016	2017	2015	2016	2017	2015	2016	2017	2015	2016	2017
MASCHI												
Fino a 24	62.120	39.645	37.080	166.146	175.987	245.881	33.650	39.751	49.488	36.098	34.110	45.681
Da 25 a 29	82.849	55.111	50.352	168.901	172.524	219.647	19.521	22.521	29.800	29.893	27.412	32.458
Da 30 a 39	184.619	125.855	118.890	297.318	288.545	345.515	2.074	2.449	3.724	47.385	42.016	47.948
Da 40 a 49	160.546	114.778	111.630	256.234	256.259	305.713		4	15	39.051	36.421	41.491
50 ed oltre	120.218	91.726	94.342	183.952	202.017	252.790		3	10	32.233	31.453	38.284
TOTALE	610.352	427.115	412.294	1.072.551	1.095.332	1.369.546	55.245	64.728	83.037	184.660	171.412	205.862
FEMMINE												
Fino a 24	39.896	26.099	24.789	121.485	129.414	192.126	22.939	26.630	32.843	28.524	27.560	37.865
Da 25 a 29	55.869	36.299	32.026	137.947	143.093	185.219	16.857	19.740	25.220	25.970	23.380	28.231
Da 30 a 39	108.820	69.995	65.111	205.941	207.452	252.069	1.832	2.149	3.064	44.679	38.986	44.972
Da 40 a 49	92.790	62.616	61.396	166.512	173.190	215.653		1	8	46.187	42.223	49.306
50 ed oltre	57.737	43.553	44.916	93.891	103.933	137.106	1	2	5	37.141	36.335	44.660
TOTALE	355.112	238.562	228.238	725.776	757.082	982.173	41.629	48.522	61.140	182.501	168.484	205.034
COMPLESSO												
Fino a 24	102.016	65.744	61.869	287.631	305.401	438.007	56.589	66.381	82.331	64.622	61.670	83.546
Da 25 a 29	138.718	91.410	82.378	306.848	315.617	404.866	36.378	42.261	55.020	55.863	50.792	60.689
Da 30 a 39	293.439	195.850	184.001	503.259	495.997	597.584	3.906	4.598	6.788	92.064	81.002	92.920
Da 40 a 49	253.336	177.394	173.026	422.746	429.449	521.366		5	23	85.238	78.644	90.797
50 ed oltre	177.955	135.279	139.258	277.843	305.950	389.896	1	5	15	69.374	67.788	82.944
TOTALE	965.464	665.677	640.532	1.798.327	1.852.414	2.351.719	96.874	113.250	144.177	367.161	339.896	410.896

Fonte: INPS - elaborazione al 10 Agosto 2017

Campo di osservazione: archivi UNIEMENS dei lavoratori dipendenti privati esclusi lavoratori domestici e operai agricoli. Sono compresi i lavoratori degli enti pubblici economici.

N.B.: i dati 2017 sono provvisori, in quanto le aziende, con la denuncia del mese di luglio possono integrare i dati di competenza relativi a giugno. Inoltre, i dati 2017, 2016 e 2015 possono subire variazioni per effetto di rettifiche effettuate dalle aziende ovvero di accertamenti realizzati dall'INPS.

* Sono stati rilevati tutti i rapporti di lavoro attivati nel periodo, anche quelli in capo ad uno stesso lavoratore, con riguardo a tutte le tipologie di lavoro subordinato, incluso il lavoro somministrato e il lavoro intermittente.

TAB. 10 - NUOVI RAPPORTI DI LAVORO ATTIVATI* NEI MESI DI GENNAIO - GIUGNO DEGLI ANNI 2015, 2016 E 2017 PER SETTORE DI ATTIVITA' ECONOMICA (NACE Rev.2)

Settore di attività economica (NACE Rev.2)	Assunzioni a tempo indeterminato			Assunzioni a termine			Assunzioni in apprendistato			Assunzioni stagionali		
	gen - giu			gen - giu			gen - giu			gen - giu		
	2015	2016	2017	2015	2016	2017	2015	2016	2017	2015	2016	2017
Agricoltura, silvicoltura e pesca	9.850	9.071	7.764	7.389	6.806	7.430	191	189	204	3.167	3.485	4.062
Attività estrattiva; attività manifatturiere; fornitura di energia elettrica, gas, vapore e aria condizionata; fornitura di acqua; reti fognarie, attività di trattamento dei rifiuti e risanamento	184.729	126.353	130.863	207.010	202.535	240.762	22.539	25.915	32.977	18.937	17.608	20.455
Costruzioni	142.367	96.520	88.812	126.483	129.684	151.904	8.188	9.005	10.715	644	544	579
Commercio all'ingrosso e al dettaglio; riparazione di autoveicoli e motocicli; trasporto e magazzinaggio; servizi di alloggio e di ristorazione	342.249	232.306	231.961	498.543	532.722	784.202	41.708	50.402	66.024	245.801	235.669	289.867
Servizi di informazione e comunicazione	24.074	18.162	17.767	91.809	94.946	91.039	3.975	4.641	5.905	15.569	9.363	10.899
Attività finanziarie e assicurative	8.794	6.841	6.853	6.997	6.483	6.346	1.167	958	1.337	136	123	129
Attività immobiliari	4.429	2.945	2.601	2.948	2.891	4.019	404	501	734	1.123	1.280	1.813
Attività professionali, scientifiche e tecniche; amministrazione e servizi di supporto	154.549	108.305	95.293	683.475	696.472	847.578	8.868	10.035	12.704	33.636	24.363	27.077
- di cui lavoratori in somministrazione	4.447	3.167	2.639	491.650	496.185	598.855	714	468	766	15.428	8.023	7.986
Amministrazione pubblica e difesa; assicurazione sociale obbligatoria; istruzione; sanità e assistenza sociale	41.057	28.247	25.447	70.111	75.337	89.508	1.774	2.176	2.746	1.269	1.294	1.390
Attività artistiche, di intrattenimento e divertimento; riparazione di beni per la casa e altri servizi	53.225	36.799	33.058	103.296	104.219	128.577	8.056	9.427	10.830	46.871	46.163	54.618
Organizzazioni e organismi extraterritoriali	141	128	113	266	319	354	4	1	1	8	4	7
TOTALE	965.464	665.677	640.532	1.798.327	1.852.414	2.351.719	96.874	113.250	144.177	367.161	339.896	410.896

Fonte: INPS - elaborazione al 10 Agosto 2017

Campo di osservazione: archivi UNIEMENS dei lavoratori dipendenti privati esclusi lavoratori domestici e operai agricoli. Sono compresi i lavoratori degli enti pubblici economici.

N.B.: i dati 2017 sono provvisori, in quanto le aziende, con la denuncia del mese di luglio possono integrare i dati di competenza relativi a giugno. Inoltre, i dati 2017, 2016 e 2015 possono subire variazioni per effetto di rettifiche effettuate dalle aziende ovvero di accertamenti realizzati dall'INPS.

* Sono stati rilevati tutti i rapporti di lavoro attivati nel periodo, anche quelli in capo ad uno stesso lavoratore, con riguardo a tutte le tipologie di lavoro subordinato, incluso il lavoro somministrato e il lavoro intermittente.

I lavoratori somministrati sono rilevati nel settore dell'agenzia somministratrice ovvero: Attività professionali, scientifiche e tecniche; amministrazione e servizi di supporto.

TAB. 11 – RETRIBUZIONE MEDIA TEORICA LORDA MENSILE* DEI RAPPORTI DI LAVORO ATTIVATI NEI MESI DI GENNAIO - GIUGNO DEGLI ANNI 2015, 2016 E 2017**

	gen - giu			gen - giu 2016 su 2015		gen - giu 2017 su 2016		
	2015	2016	2017	variazione assoluta	variazione %	variazione assoluta	variazione %	
A. NUOVI RAPPORTI DI LAVORO								
A1. Assunzioni a tempo indeterminato	1.884	2.010	2.046	126	6,7%	36	1,8%	
A2. Assunzioni a termine	1.888	1.888	1.842	0	0,0%	-46	-2,4%	
A3. Assunzioni in apprendistato	1.350	1.344	1.374	-6	-0,4%	30	2,2%	
A4. Assunzioni stagionali	1.841	1.821	1.830	-20	-1,1%	9	0,5%	
TOTALE	1.862	1.888	1.862	26	1,4%	-26	-1,4%	
B. VARIAZIONI CONTRATTUALI DI RAPPORTI DI LAVORO ESISTENTI								
B1. Trasformazioni a tempo indeterminato di rapporti a termine	1.847	1.904	1.919	57	3,1%	15	0,8%	
B2. Apprendisti trasformati a tempo indeterminato	1.913	1.906	1.973	-7	-0,4%	67	3,5%	
TOTALE	1.857	1.905	1.930	48	2,6%	25	1,3%	

Fonte: INPS - elaborazione al 10 Agosto 2017

Campo di osservazione: archivi UNIEMENS dei lavoratori dipendenti privati esclusi lavoratori domestici e operai agricoli. Sono compresi i lavoratori degli enti pubblici economici.

N.B.: i dati 2017 sono provvisori, in quanto le aziende, con la denuncia del mese di luglio possono integrare i dati di competenza relativi a giugno. Inoltre, i dati 2017, 2016 e 2015 possono subire variazioni per effetto di rettifiche effettuate dalle aziende ovvero di accertamenti realizzati dall'INPS.

* La retribuzione media teorica lorda mensile è calcolata moltiplicando per 26 giornate la retribuzione media giornaliera. La retribuzione media giornaliera è ottenuta come rapporto tra retribuzione complessiva percepita nel periodo (eventualmente comprensiva dei ratei di tredicesima e di altre mensilità aggiuntive e riportata a tempo pieno) e numero di giornate complessivamente retribuite nel periodo. I dati per il calcolo della retribuzione media teorica lorda sono stati oggetto di normalizzazione.

** Sono stati rilevati tutti i rapporti di lavoro attivati nel periodo, anche quelli in capo ad uno stesso lavoratore, con riguardo a tutte le tipologie di lavoro subordinato, incluso il lavoro somministrato e il lavoro intermittente.

TAB. 12 – NUOVI RAPPORTI DI LAVORO* ATTIVATI NEI MESI DI GENNAIO - GIUGNO DEGLI ANNI 2015, 2016 E 2017 PER CLASSE DI RETRIBUZIONE MEDIA TEORICA LORDA MENSILE**

CLASSE DI RETRIBUZIONE MEDIA TEORICA MENSILE	Assunzioni a tempo indeterminato			Assunzioni a termine			Assunzioni in apprendistato			Assunzioni stagionali		
	gen - giu			gen - giu			gen - giu			gen - giu		
	2015	2016	2017	2015	2016	2017	2015	2016	2017	2015	2016	2017
fino a 1.000	41.657	31.094	37.738	91.902	89.947	181.959	17.464	19.700	21.941	13.939	10.786	22.837
da 1.001 a 1.250	75.094	48.240	41.658	127.875	126.687	167.953	25.438	29.839	36.592	23.270	20.370	26.110
da 1.251 a 1.500	246.097	155.670	134.702	364.308	378.455	462.566	27.192	33.361	42.635	71.266	64.243	75.643
da 1.501 a 1.750	225.151	148.623	137.976	393.190	410.713	512.652	14.582	17.168	23.005	96.518	90.109	102.484
da 1.751 a 2.000	124.796	87.563	86.044	252.656	260.354	319.736	6.441	6.979	10.779	68.819	67.757	75.492
da 2.001 a 2.250	74.424	53.405	54.210	176.568	180.465	212.084	2.471	2.637	3.960	34.210	33.851	39.050
da 2.251 a 2.500	57.397	41.818	43.721	108.652	110.976	135.694	1.261	1.382	1.928	16.109	16.406	20.300
da 2.501 a 3.000	56.181	43.435	45.857	110.357	110.101	134.163	850	938	1.502	16.934	14.299	17.865
da 3.001 a 5.000	45.423	38.551	41.799	109.745	117.018	144.174	749	1.109	1.631	17.830	15.417	21.028
oltre 5.001	19.244	17.278	16.827	63.074	67.698	80.738	426	137	204	8.266	6.658	10.087
TOTALE	965.464	665.677	640.532	1.798.327	1.852.414	2.351.719	96.874	113.250	144.177	367.161	339.896	410.896

Fonte: INPS - elaborazione al 10 Agosto 2017

Campo di osservazione: archivi UNIEMENS dei lavoratori dipendenti privati esclusi lavoratori domestici e operai agricoli. Sono compresi i lavoratori degli enti pubblici economici.

N.B.: i dati 2017 sono provvisori, in quanto le aziende, con la denuncia del mese di luglio possono integrare i dati di competenza relativi a giugno. Inoltre, i dati 2017, 2016 e 2015 possono subire variazioni per effetto di rettifiche effettuate dalle aziende ovvero di accertamenti realizzati dall'INPS.

* Sono stati rilevati tutti i rapporti di lavoro attivati nel periodo, anche quelli in capo ad uno stesso lavoratore, con riguardo a tutte le tipologie di lavoro subordinato, incluso il lavoro somministrato e il lavoro intermittente.

** La retribuzione media teorica lorda mensile è calcolata moltiplicando per 26 giornate la retribuzione media giornaliera. La retribuzione media giornaliera è ottenuta come rapporto tra retribuzione complessiva percepita nel periodo (eventualmente comprensiva dei ratei di tredicesima e di altre mensilità aggiuntive e riportata a tempo pieno) e numero di giornate complessivamente retribuite nel periodo. I dati per il calcolo della retribuzione media teorica lorda sono stati oggetto di normalizzazione.



Osservatorio sul Precariato

TAB. 13 – DISTRIBUZIONE PERCENTUALE DEI NUOVI RAPPORTI DI LAVORO* ATTIVATI NEI MESI DI GENNAIO - GIUGNO DEGLI ANNI 2015, 2016 E 2017 PER CLASSE DI RETRIBUZIONE MEDIA TEORICA LORDA MENSILE**

CLASSE DI RETRIBUZIONE MEDIA TEORICA MENSILE	Assunzioni a tempo indeterminato			Assunzioni a termine			Assunzioni in apprendistato			Assunzioni stagionali		
	gen - giu			gen - giu			gen - giu			gen - giu		
	2015	2016	2017	2015	2016	2017	2015	2016	2017	2015	2016	2017
fino a 1.000	4,3%	4,7%	5,9%	5,1%	4,9%	7,7%	18,0%	17,4%	15,2%	3,8%	3,2%	5,6%
da 1.001 a 1.250	7,8%	7,2%	6,5%	7,1%	6,8%	7,1%	26,3%	26,3%	25,4%	6,3%	6,0%	6,4%
da 1.251 a 1.500	25,5%	23,4%	21,0%	20,3%	20,4%	19,7%	28,1%	29,5%	29,6%	19,4%	18,9%	18,4%
da 1.501 a 1.750	23,3%	22,3%	21,5%	21,9%	22,2%	21,8%	15,1%	15,2%	16,0%	26,3%	26,5%	24,9%
da 1.751 a 2.000	12,9%	13,2%	13,4%	14,0%	14,1%	13,6%	6,6%	6,2%	7,5%	18,7%	19,9%	18,4%
da 2.001 a 2.250	7,7%	8,0%	8,5%	9,8%	9,7%	9,0%	2,6%	2,3%	2,7%	9,3%	10,0%	9,5%
da 2.251 a 2.500	5,9%	6,3%	6,8%	6,0%	6,0%	5,8%	1,3%	1,2%	1,3%	4,4%	4,8%	4,9%
da 2.501 a 3.000	5,8%	6,5%	7,2%	6,1%	5,9%	5,7%	0,9%	0,8%	1,0%	4,6%	4,2%	4,3%
da 3.001 a 5.000	4,7%	5,8%	6,5%	6,1%	6,3%	6,1%	0,8%	1,0%	1,1%	4,9%	4,5%	5,1%
oltre 5.001	2,0%	2,6%	2,6%	3,5%	3,7%	3,4%	0,4%	0,1%	0,1%	2,3%	2,0%	2,5%
TOTALE	100,0%	100,0%	100,0%	100,0%	100,0%	100,0%	100,0%	100,0%	100,0%	100,0%	100,0%	100,0%

Fonte: INPS - elaborazione al 10 Agosto 2017

Campo di osservazione: archivi UNIEMENS dei lavoratori dipendenti privati esclusi lavoratori domestici e operai agricoli. Sono compresi i lavoratori degli enti pubblici economici.

N.B.: i dati 2017 sono provvisori, in quanto le aziende, con la denuncia del mese di luglio possono integrare i dati di competenza relativi a giugno. Inoltre, i dati 2017, 2016 e 2015 possono subire variazioni per effetto di rettifiche effettuate dalle aziende ovvero di accertamenti realizzati dall'INPS.

* Sono stati rilevati tutti i rapporti di lavoro attivati nel periodo, anche quelli in capo ad uno stesso lavoratore, con riguardo a tutte le tipologie di lavoro subordinato, incluso il lavoro somministrato e il lavoro intermittente.

** La retribuzione media teorica lorda mensile è calcolata moltiplicando per 26 giornate la retribuzione media giornaliera. La retribuzione media giornaliera è ottenuta come rapporto tra retribuzione complessiva percepita nel periodo (eventualmente comprensiva dei ratei di tredicesima e di altre mensilità aggiuntive e riportata a tempo pieno) e numero di giornate complessivamente retribuite nel periodo. I dati per il calcolo della retribuzione media teorica lorda sono stati oggetto di normalizzazione.

TAB. 14 – RAPPORTI DI LAVORO INSTAURATI CON LA FRUIZIONE DELL'INCENTIVO "OCCUPAZIONE GIOVANI" DECRETO DIRETTORIALE MLPS 394/2016

	Gennaio	Febbraio	Marzo	Aprile	Maggio	Giugno	Luglio	Agosto	Settembre	Ottobre	Novembre	Dicembre	Totale
A1. Assunzioni a tempo indeterminato	986	2.164	3.892	4.799	4.229	3.082	0	0	0	0	0	0	19.152
A2. Assunzioni a tempo determinato	531	681	1.570	2.899	2.174	1.463	0	0	0	0	0	0	9.318
TOTALE	1.517	2.845	5.462	7.698	6.403	4.545	0	0	0	0	0	0	28.470

Fonte: INPS - elaborazione al 10 Agosto 2017

Campo di osservazione: archivi UNIEMENS dei lavoratori dipendenti privati esclusi lavoratori domestici e operai agricoli. Sono compresi i lavoratori degli enti pubblici economici.

N.B.: I dati possono subire variazioni per effetti di rettifiche effettuate dalle aziende ovvero di accertamenti realizzati dall'INPS.

TAB. 15 – RAPPORTI DI LAVORO INSTAURATI CON LA FRUIZIONE DELL'INCENTIVO "OCCUPAZIONE SUD" DECRETO DIRETTORIALE MLPS 367/2016

	Gennaio	Febbraio	Marzo	Aprile	Maggio	Giugno	Luglio	Agosto	Settembre	Ottobre	Novembre	Dicembre	Totale
A1. Assunzioni a tempo indeterminato	4.990	6.405	8.900	9.220	9.354	7.444							46.313
B1. Trasformazioni a tempo indet. di rapporti a termine	1.197	1.428	2.534	3.492	2.319	1.633							12.603
TOTALE	6.187	7.833	11.434	12.712	11.673	9.077							58.916
<hr/>													
Totale Assunzioni/Trasformazioni a tempo indeterminato	46.107	42.727	50.498	53.378	52.155	47.164							292.029
Totale Rapporti	132.784	115.507	149.257	193.860	192.282	214.588							998.278
% rapporti assunzioni/trasformazioni a t.i. "occupazione Sud" su totale ass.ni/tranf.ni a t.i. *	13,42%	18,33%	22,64%	23,82%	22,38%	19,25%							20,17%
% rapporti assunzioni/trasformazioni a t.i. "occupazione Sud" su totale rapporti *	4,66%	6,78%	7,66%	6,56%	6,07%	4,23%							5,90%

Fonte: INPS - elaborazione al 10 Agosto 2017

Campo di osservazione: archivi UNIEMENS dei lavoratori dipendenti privati esclusi lavoratori domestici e operai agricoli. Sono compresi i lavoratori degli enti pubblici economici.

N.B.: I dati possono subire variazioni per effetti di rettifiche effettuate dalle aziende ovvero di accertamenti realizzati dall'INPS.

* il calcolo è effettuato solo sulle regioni interessate: Regioni italiane "meno sviluppate" (Basilicata, Calabria, Campania, Puglia e Sicilia) e le Regioni italiane "in transizione" (Sardegna, Abruzzo, Molise).

TAB. 16 - NUOVI RAPPORTI DI LAVORO A CHIAMATA O INTERMITTENTI ATTIVATI* NEI MESI DI GENNAIO - GIUGNO DEGLI ANNI 2015, 2016 E 2017 PER SETTORE DI ATTIVITA' ECONOMICA (NACE Rev.2)

Settore di attività economica (NACE Rev.2)	Assunzioni a tempo indeterminato			Assunzioni a tempo determinato			Assunzioni a tempo indeterminato		Assunzioni a tempo determinato	
	gen - giu			gen - giu			2016 su 2015	2017 su 2016	2016 su 2015	2017 su 2016
	2015	2016	2017	2015	2016	2017	variazione %	variazione %	variazione %	variazione %
Agricoltura, silvicoltura e pesca	14	12	20	140	129	220	-14,3%	66,7%	-7,9%	70,5%
Attività estrattiva; attività manifatturiere; fornitura di energia elettrica, gas, vapore e aria condizionata; fornitura di acqua; reti fognarie, attività di trattamento dei rifiuti e risanamento	749	578	1.461	3.490	3.043	8.313	-22,8%	152,8%	-12,8%	173,2%
Costruzioni	311	293	375	1.073	1.151	1.672	-5,8%	28,0%	7,3%	45,3%
Commercio all'ingrosso e al dettaglio; riparazione di autoveicoli e motocicli; trasporto e magazzinaggio; servizi di alloggio e di ristorazione	8.015	5.891	17.133	50.292	45.936	139.046	-26,5%	190,8%	-8,7%	202,7%
Servizi di informazione e comunicazione	99	94	121	1.378	1.828	2.433	-5,1%	28,7%	32,7%	33,1%
Attività finanziarie e assicurative	1	4	6	11	10	39	300,0%	50,0%	-9,1%	290,0%
Attività immobiliari	12	11	22	100	66	256	-8,3%	100,0%	-34,0%	287,9%
Attività professionali, scientifiche e tecniche; amministrazione e servizi di supporto	10.404	7.050	4.927	30.688	32.949	43.805	-32,2%	-30,1%	7,4%	32,9%
Amministrazione pubblica e difesa; assicurazione sociale obbligatoria; istruzione; sanità e assistenza sociale	148	92	191	1.136	1.181	2.053	-37,8%	107,6%	4,0%	73,8%
Attività artistiche, di intrattenimento e divertimento; riparazione di beni per la casa e altri servizi	1.723	1.464	2.621	7.066	8.280	16.547	-15,0%	79,0%	17,2%	99,8%
Organizzazioni e organismi extraterritoriali						2				
TOTALE	21.476	15.489	26.877	95.374	94.573	214.386	-27,9%	73,5%	-0,8%	126,7%

Fonte: INPS - elaborazione al 10 Agosto 2017

Campo di osservazione: archivi UNIEMENS dei lavoratori dipendenti privati esclusi lavoratori domestici e operai agricoli. Sono compresi i lavoratori degli enti pubblici economici.

N.B.: i dati 2017 sono provvisori, in quanto le aziende, con la denuncia del mese di luglio possono integrare i dati di competenza relativi a giugno. Inoltre, i dati 2017, 2016 e 2015 possono subire variazioni per effetto di rettifiche effettuate dalle aziende ovvero di accertamenti realizzati dall'INPS.

TAB. 16a - NUOVI RAPPORTI DI LAVORO A CHIAMATA O INTERMITTENTI ATTIVATI PER MESE - ANNI 2015, 2016 E 2017

Mese	Assunzioni a tempo indeterminato			Assunzioni a tempo determinato			Assunzioni a tempo indeterminato		Assunzioni a tempo determinato	
							2016 su 2015	2017 su 2016	2016 su 2015	2017 su 2016
	2015	2016	2017	2015	2016	2017	variazione %	variazione %	variazione %	variazione %
Gennaio	4.954	2.407	1.975	14.805	14.083	17.249	-51,4%	-17,9%	-4,9%	22,5%
Febbraio	3.407	2.632	2.035	13.004	12.318	14.577	-22,7%	-22,7%	-5,3%	18,3%
Marzo	2.962	2.429	5.480	12.990	15.591	32.991	-18,0%	125,6%	20,0%	111,6%
Aprile	3.411	2.524	8.176	18.202	16.439	61.515	-26,0%	223,9%	-9,7%	274,2%
Maggio	3.655	2.577	5.205	18.798	17.886	43.975	-29,5%	102,0%	-4,9%	145,9%
Giugno	3.087	2.920	4.006	17.575	18.256	44.079	-5,4%	37,2%	3,9%	141,4%
Luglio	3.496	2.500		15.516	17.051		-28,5%		9,9%	
Agosto	2.096	1.321		9.549	9.359		-37,0%		-2,0%	
Settembre	3.386	2.509		14.943	15.828		-25,9%		5,9%	
Ottobre	3.624	3.832		17.350	23.176		5,7%		33,6%	
Novembre	2.853	2.855		12.587	18.519		0,1%		47,1%	
Dicembre	2.987	2.670		15.249	20.385		-10,6%		33,7%	
TOTALE	39.918	31.176	26.877	180.568	198.891	214.386	-21,9%		10,1%	

Fonte: INPS - elaborazione al 10 Agosto 2017

Campo di osservazione: archivi UNIEMENS dei lavoratori dipendenti privati esclusi lavoratori domestici e operai agricoli. Sono compresi i lavoratori degli enti pubblici economici.

N.B.: i dati 2017 sono provvisori, in quanto le aziende, con la denuncia del mese di luglio possono integrare i dati di competenza relativi a giugno. Inoltre, i dati 2017, 2016 e 2015 possono subire variazioni per effetto di rettifiche effettuate dalle aziende ovvero di accertamenti realizzati dall'INPS.

TAB. 17 - CESSAZIONI DI RAPPORTI DI LAVORO A CHIAMATA O INTERMITTENTI CESSATI* NEI MESI DI GENNAIO - GIUGNO DEGLI ANNI 2015, 2016 E 2017 PER SETTORE DI ATTIVITA' ECONOMICA (NACE Rev.2)

Settore di attività economica (NACE Rev.2)	Cessazioni a tempo indeterminato			Cessazioni a tempo determinato			Cessazioni a tempo indeterminato		Cessazioni a tempo determinato	
	gen - giu			gen - giu			2016 su 2015	2017 su 2016	2016 su 2015	2017 su 2016
	2015	2016	2017	2015	2016	2017	variazione %	variazione %	variazione %	variazione %
Agricoltura, silvicoltura e pesca	38	25	15	111	108	130	-34,2%	-40,0%	-2,7%	20,4%
Attività estrattiva; attività manifatturiere; fornitura di energia elettrica, gas, vapore e aria condizionata; fornitura di acqua; reti fognarie, attività di trattamento dei rifiuti e risanamento	1.736	1.126	839	2.627	2.077	3.703	-35,1%	-25,5%	-20,9%	78,3%
Costruzioni	459	331	334	980	999	1.166	-27,9%	0,9%	1,9%	16,7%
Commercio all'ingrosso e al dettaglio; riparazione di autoveicoli e motocicli; trasporto e magazzinaggio; servizi di alloggio e di ristorazione	16.183	10.132	8.747	43.654	36.716	73.889	-37,4%	-13,7%	-15,9%	101,2%
Servizi di informazione e comunicazione	83	61	79	845	1.301	1.528	-26,5%	29,5%	54,0%	17,4%
Attività finanziarie e assicurative	7	3	3	12	8	11	-57,1%	0,0%	-33,3%	37,5%
Attività immobiliari	18	15	17	53	35	87	-16,7%	13,3%	-34,0%	148,6%
Attività professionali, scientifiche e tecniche; amministrazione e servizi di supporto	3.901	3.666	3.255	20.980	20.998	24.590	-6,0%	-11,2%	0,1%	17,1%
Amministrazione pubblica e difesa; assicurazione sociale obbligatoria; istruzione; sanità e assistenza sociale	226	123	150	1.137	938	1.422	-45,6%	22,0%	-17,5%	51,6%
Attività artistiche, di intrattenimento e divertimento; riparazione di beni per la casa e altri servizi	1.818	1.358	1.156	6.110	5.981	9.381	-25,3%	-14,9%	-2,1%	56,8%
Organizzazioni e organismi extraterritoriali						1				
TOTALE	24.469	16.840	14.595	76.509	69.161	115.908	-31,2%	-13,3%	-9,6%	67,6%

Fonte: INPS - elaborazione al 10 Agosto 2017

Campo di osservazione: archivi UNIEMENS dei lavoratori dipendenti privati esclusi lavoratori domestici e operai agricoli. Sono compresi i lavoratori degli enti pubblici economici.

N.B.: i dati 2017 sono provvisori, in quanto le aziende, con la denuncia del mese di luglio possono integrare i dati di competenza relativi a giugno. Inoltre, i dati 2017, 2016 e 2015 possono subire variazioni per effetto di rettifiche effettuate dalle aziende ovvero di accertamenti realizzati dall'INPS.

TAB. 17a - CESSAZIONI DI RAPPORTI DI LAVORO A CHIAMATA O INTERMITTENTI CESSATI PER MESE - ANNI 2015, 2016 E 2017

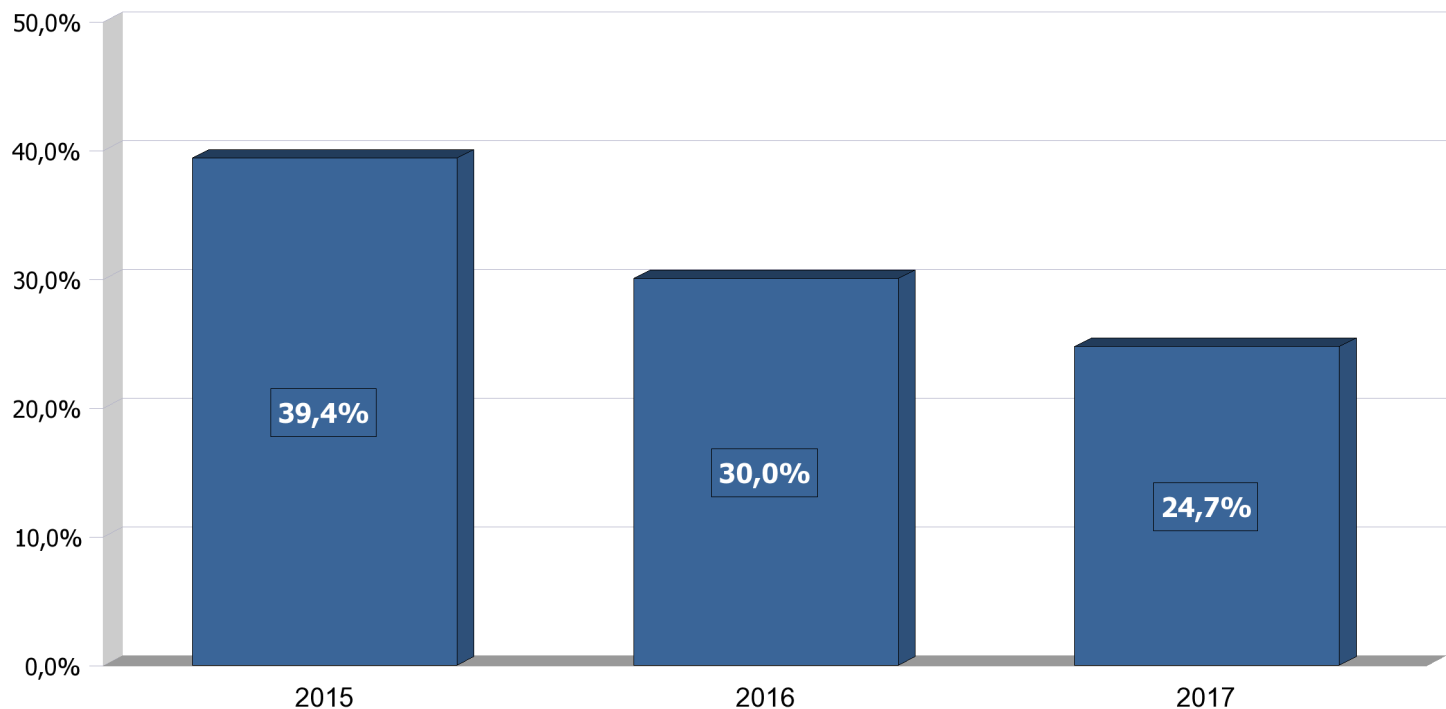
Mese	Cessazioni a tempo indeterminato			Cessazioni a tempo determinato			Cessazioni a tempo indeterminato		Cessazioni a tempo determinato	
							2016 su 2015	2017 su 2016	2016 su 2015	2017 su 2016
	2015	2016	2017	2015	2016	2017	variazione %	variazione %	variazione %	variazione %
Gennaio	4.241	3.335	2.440	13.415	11.893	15.027	-21,4%	-26,8%	-11,3%	26,4%
Febbraio	3.583	3.492	2.107	8.406	7.182	8.780	-2,5%	-39,7%	-14,6%	22,3%
Marzo	4.610	3.088	2.438	12.798	11.289	12.879	-33,0%	-21,0%	-11,8%	14,1%
Aprile	4.437	2.176	2.250	11.372	10.613	20.085	-51,0%	3,4%	-6,7%	89,2%
Maggio	3.877	2.315	2.622	14.651	12.855	29.284	-40,3%	13,3%	-12,3%	127,8%
Giugno	3.721	2.434	2.738	15.867	15.329	29.853	-34,6%	12,5%	-3,4%	94,7%
Luglio	3.020	2.009		11.093	10.357		-33,5%		-6,6%	
Agosto	2.568	1.357		10.724	11.187		-47,2%		4,3%	
Settembre	3.900	2.586		20.665	19.209		-33,7%		-7,0%	
Ottobre	4.271	2.409		14.889	14.717		-43,6%		-1,2%	
Novembre	3.385	2.786		10.216	11.616		-17,7%		13,7%	
Dicembre	5.583	3.420		35.931	39.692		-38,7%		10,5%	
TOTALE	47.196	31.407	14.595	180.027	175.939	115.908	-33,5%		-2,3%	

Fonte: INPS - elaborazione al 10 Agosto 2017

Campo di osservazione: archivi UNIEMENS dei lavoratori dipendenti privati esclusi lavoratori domestici e operai agricoli. Sono compresi i lavoratori degli enti pubblici economici.

N.B.: i dati 2017 sono provvisori, in quanto le aziende, con la denuncia del mese di luglio possono integrare i dati di competenza relativi a giugno. Inoltre, i dati 2017, 2016 e 2015 possono subire variazioni per effetto di rettifiche effettuate dalle aziende ovvero di accertamenti realizzati dall'INPS.

GRAF.1 - PERCENTUALE DEI NUOVI RAPPORTI DI LAVORO* ATTIVATI/VARIATI A TEMPO INDETERMINATO SUL TOTALE DEI RAPPORTI ATTIVATI/VARIATI NEL PERIODO GENNAIO - GIUGNO DEGLI ANNI 2015, 2016 e 2017



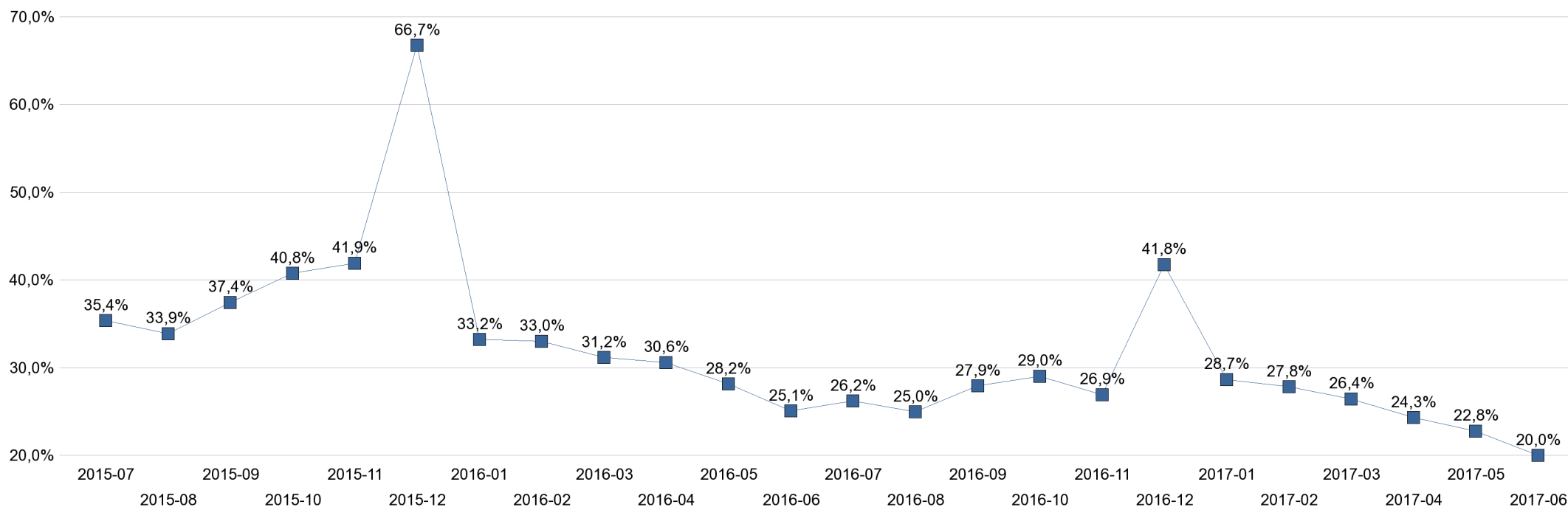
Fonte: INPS - elaborazione al 10 Agosto 2017

Campo di osservazione: archivi UNIEMENS dei lavoratori dipendenti privati esclusi lavoratori domestici e operai agricoli. Sono compresi i lavoratori degli enti pubblici economici.

N.B.: i dati 2017 sono provvisori, in quanto le aziende, con la denuncia del mese di luglio possono integrare i dati di competenza relativi a giugno. Inoltre, i dati 2017, 2016 e 2015 possono subire variazioni per effetto di rettifiche effettuate dalle aziende ovvero di accertamenti realizzati dall'INPS.

* Sono stati rilevati tutti i rapporti di lavoro attivati nel periodo, anche quelli in capo ad uno stesso lavoratore, con riguardo a tutte le tipologie di lavoro subordinato, incluso il lavoro somministrato e il lavoro intermittente. Le assunzioni di stagionali a causa della loro peculiarità, che ne determina l'uso principalmente in alcuni periodi dell'anno, non sono incluse nelle rappresentazioni grafiche.

GRAF.2 - PERCENTUALE DEI NUOVI RAPPORTI DI LAVORO* ATTIVATI/VARIATI A TEMPO INDETERMINATO SUL TOTALE DEI RAPPORTI DI LAVORO ATTIVATI/VARIATI NELL'ULTIMO BIENNIO SU BASE MENSILE



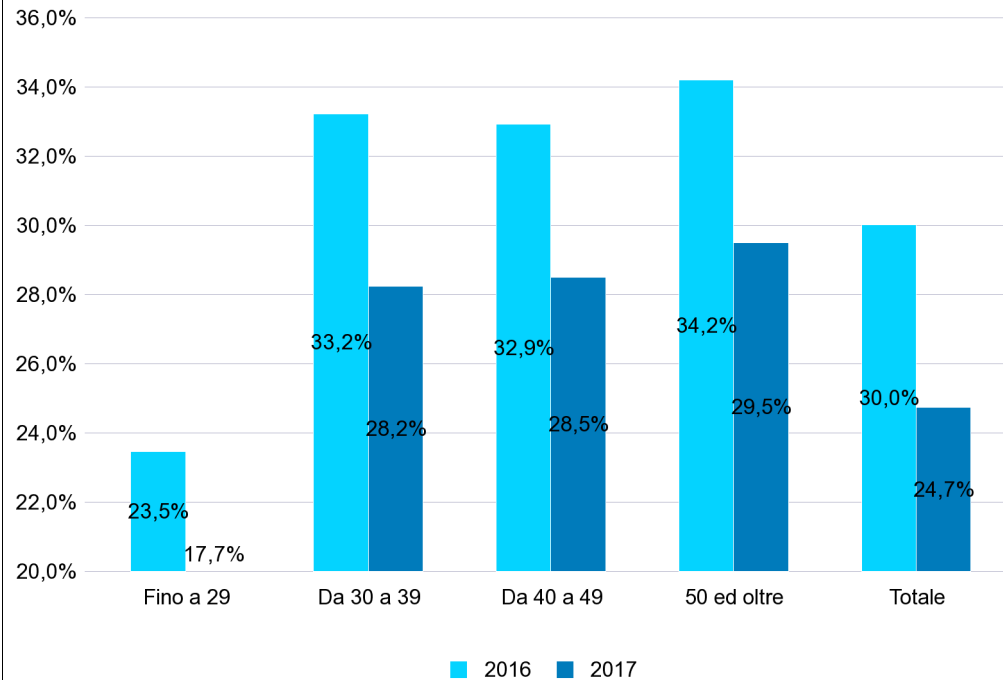
Fonte: INPS - elaborazione al 10 Agosto 2017

Campo di osservazione: archivi UNIEMENS dei lavoratori dipendenti privati esclusi lavoratori domestici e operai agricoli. Sono compresi i lavoratori degli enti pubblici economici.

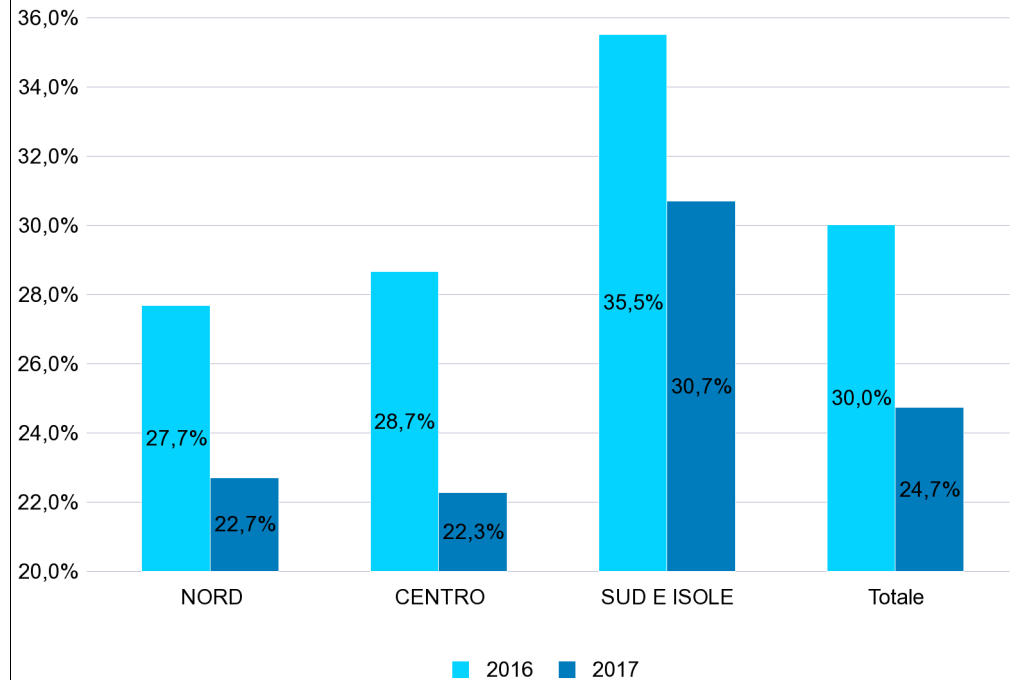
N.B.: i dati 2017 sono provvisori, in quanto le aziende, con la denuncia del mese di luglio possono integrare i dati di competenza relativi a giugno. Inoltre, i dati 2017, 2016 e 2015 possono subire variazioni per effetto di rettifiche effettuate dalle aziende ovvero di accertamenti realizzati dall'INPS.

* Sono stati rilevati tutti i rapporti di lavoro attivati nel periodo, anche quelli in capo ad uno stesso lavoratore, con riguardo a tutte le tipologie di lavoro subordinato, incluso il lavoro somministrato e il lavoro intermittente. Le assunzioni di stagionali a causa della loro peculiarità, che ne determina l'uso principalmente in alcuni periodi dell'anno, non sono incluse nelle rappresentazioni grafiche.

GRAF.3 - PERCENTUALE DEI NUOVI RAPPORTI DI LAVORO* ATTIVATI/VARIATI A TEMPO INDETERMINATO SUL TOTALE DEI RAPPORTI ATTIVATI/VARIATI NEL PERIODO GENNAIO - GIUGNO DEGLI ANNI 2016 e 2017 PER CLASSE DI ETA'



GRAF.4 - PERCENTUALE DEI NUOVI RAPPORTI DI LAVORO* ATTIVATI/VARIATI A TEMPO INDETERMINATO SUL TOTALE DEI RAPPORTI ATTIVATI/VARIATI NEL PERIODO GENNAIO - GIUGNO DEGLI ANNI 2016 e 2017 PER MACRO REGIONE DI LAVORO



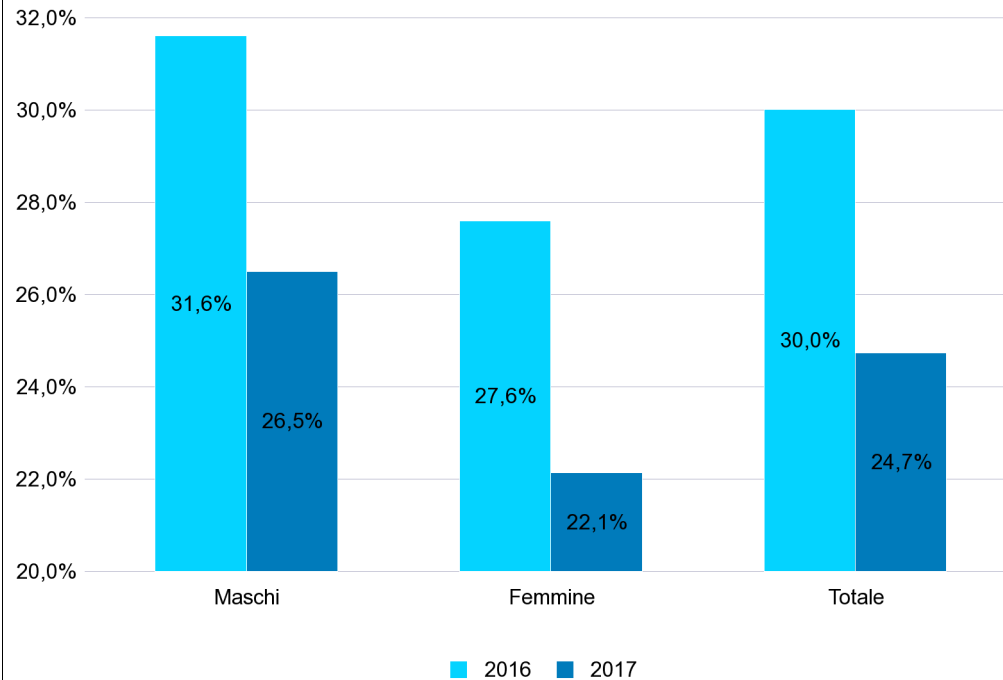
Fonte: INPS - elaborazione al 10 Agosto 2017

Campo di osservazione: archivi UNIEMENS dei lavoratori dipendenti privati esclusi lavoratori domestici e operai agricoli. Sono compresi i lavoratori degli enti pubblici economici.

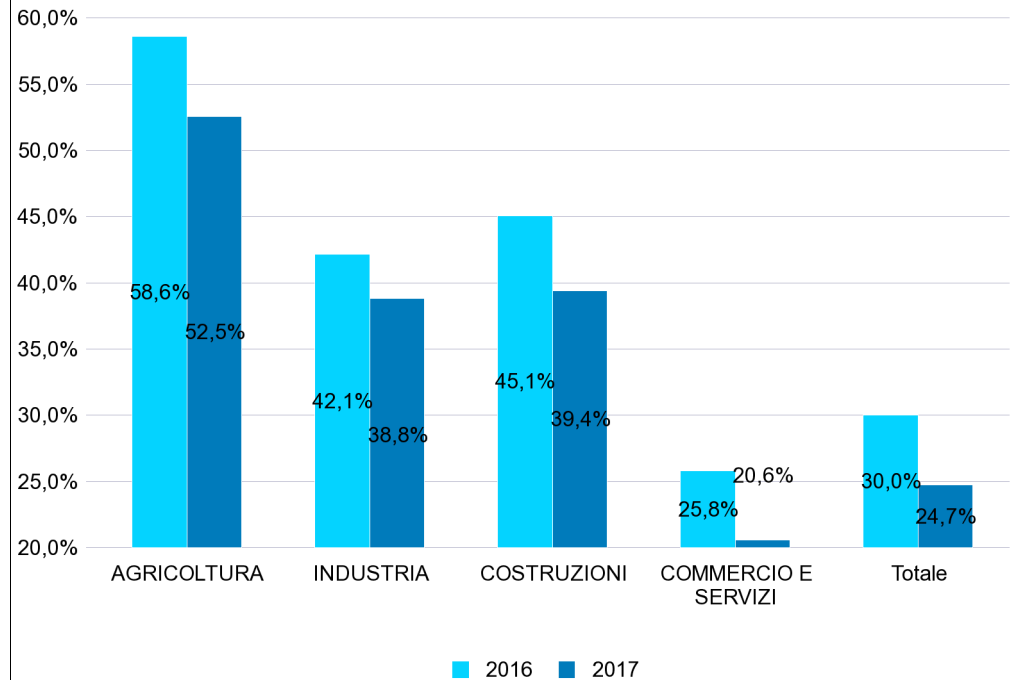
N.B.: i dati 2017 sono provvisori, in quanto le aziende, con la denuncia del mese di luglio possono integrare i dati di competenza relativi a giugno. Inoltre, i dati 2017 e 2016 possono subire variazioni per effetto di rettifiche effettuate dalle aziende ovvero di accertamenti realizzati dall'INPS.

* Sono stati rilevati tutti i rapporti di lavoro attivati nel periodo, anche quelli in capo ad uno stesso lavoratore, con riguardo a tutte le tipologie di lavoro subordinato, incluso il lavoro somministrato e il lavoro intermittente. Le assunzioni di stagionali a causa della loro peculiarità, che ne determina l'uso principalmente in alcuni periodi dell'anno, non sono incluse nelle rappresentazioni grafiche.

GRAF.5 - PERCENTUALE DEI NUOVI RAPPORTI DI LAVORO* ATTIVATI/VARIATI A TEMPO INDETERMINATO SUL TOTALE DEI RAPPORTI ATTIVATI/VARIATI NEL PERIODO GENNAIO - GIUGNO DEGLI ANNI 2016 e 2017 PER GENERE



GRAF.6 - PERCENTUALE DEI NUOVI RAPPORTI DI LAVORO* ATTIVATI/VARIATI A TEMPO INDETERMINATO SUL TOTALE DEI RAPPORTI ATTIVATI/VARIATI NEL PERIODO GENNAIO - GIUGNO DEGLI ANNI 2016 e 2017 PER SETTORE DI ATTIVITA' ECONOMICA



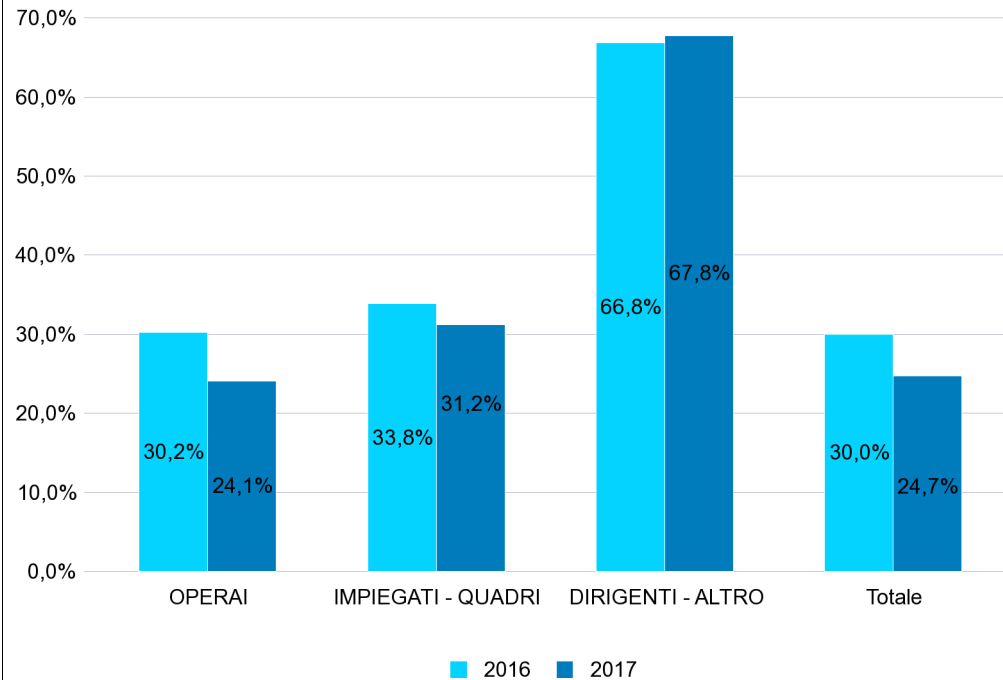
Fonte: INPS - elaborazione al 10 Agosto 2017

Campo di osservazione: archivi UNIEMENS dei lavoratori dipendenti privati esclusi lavoratori domestici e operai agricoli. Sono compresi i lavoratori degli enti pubblici economici.

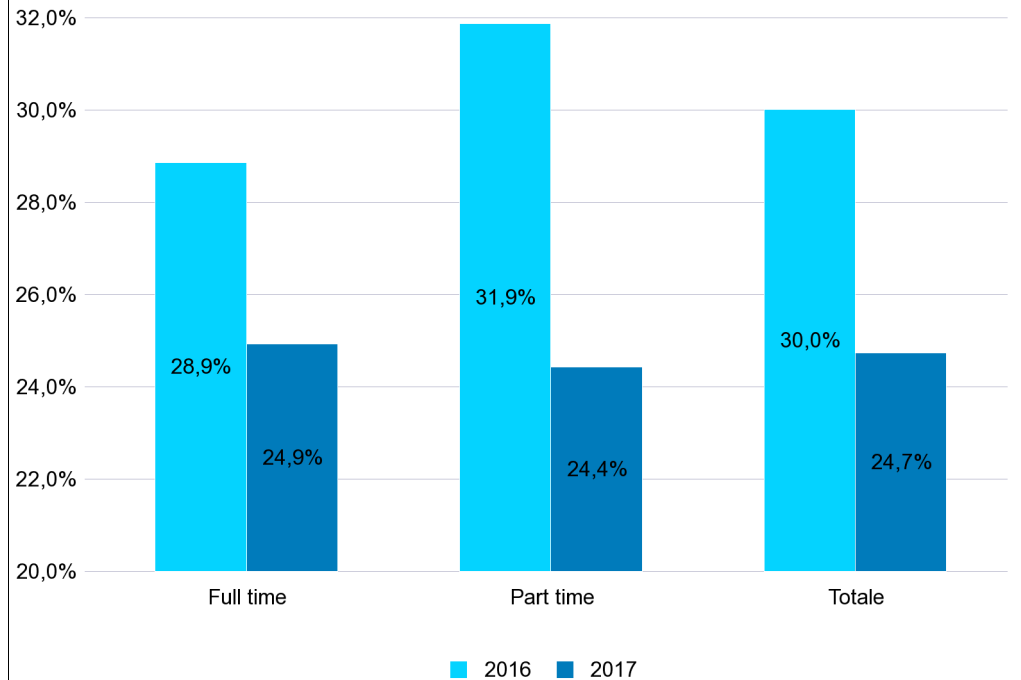
N.B.: i dati 2017 sono provvisori, in quanto le aziende, con la denuncia del mese di luglio possono integrare i dati di competenza relativi a giugno. Inoltre, i dati 2017 e 2016 possono subire variazioni per effetto di rettifiche effettuate dalle aziende ovvero di accertamenti realizzati dall'INPS.

* Sono stati rilevati tutti i rapporti di lavoro attivati nel periodo, anche quelli in capo ad uno stesso lavoratore, con riguardo a tutte le tipologie di lavoro subordinato, incluso il lavoro somministrato e il lavoro intermittente. Le assunzioni di stagionali a causa della loro peculiarità, che ne determina l'uso principalmente in alcuni periodi dell'anno, non sono incluse nelle rappresentazioni grafiche.

GRAF.7 - PERCENTUALE DEI NUOVI RAPPORTI DI LAVORO* ATTIVATI/VARIATI A TEMPO INDETERMINATO SUL TOTALE DEI RAPPORTI ATTIVATI/VARIATI NEL PERIODO GENNAIO - GIUGNO DEGLI ANNI 2016 e 2017 PER QUALIFICA PROFESSIONALE



GRAF.8 - PERCENTUALE DEI NUOVI RAPPORTI DI LAVORO* ATTIVATI/VARIATI A TEMPO INDETERMINATO SUL TOTALE DEI RAPPORTI ATTIVATI/VARIATI NEL PERIODO GENNAIO - GIUGNO DEGLI ANNI 2016 e 2017 PER TIPOLOGIA ORARIA



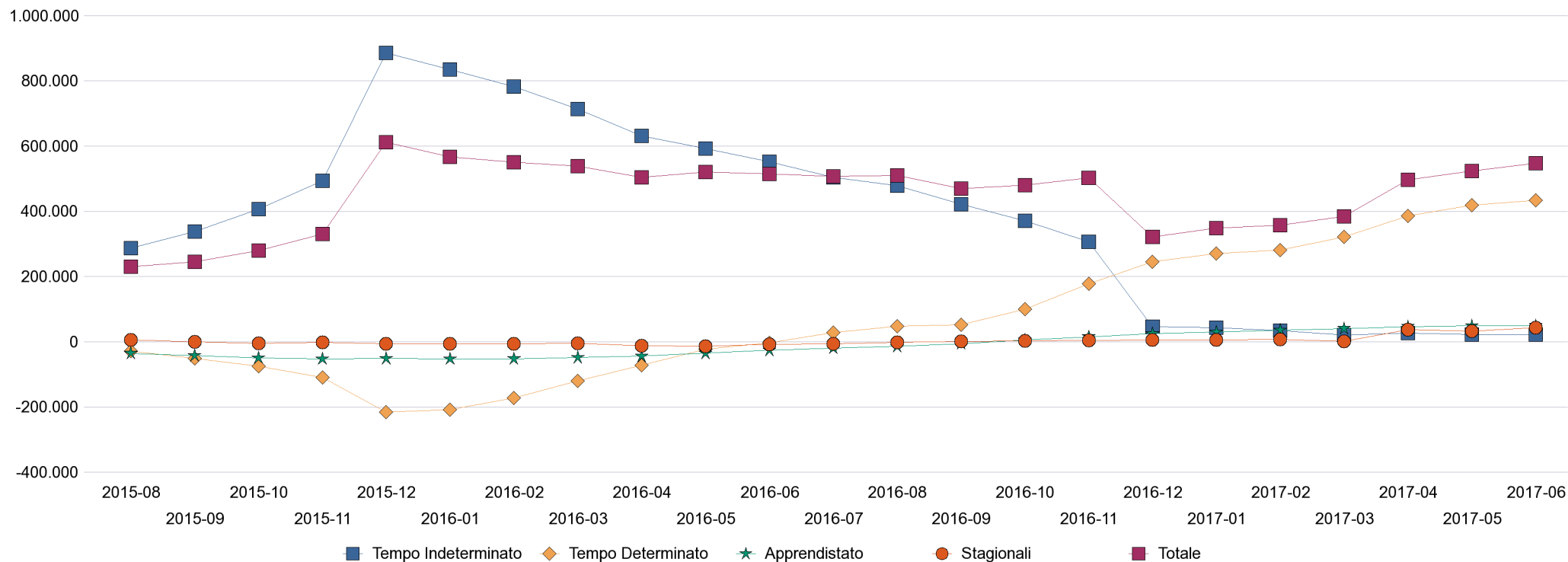
Fonte: INPS - elaborazione al 10 Agosto 2017

Campo di osservazione: archivi UNIEMENS dei lavoratori dipendenti privati esclusi lavoratori domestici e operai agricoli. Sono compresi i lavoratori degli enti pubblici economici.

N.B.: i dati 2017 sono provvisori, in quanto le aziende, con la denuncia del mese di luglio possono integrare i dati di competenza relativi a giugno. Inoltre, i dati 2017 e 2016 possono subire variazioni per effetto di rettifiche effettuate dalle aziende ovvero di accertamenti realizzati dall'INPS.

* Sono stati rilevati tutti i rapporti di lavoro attivati nel periodo, anche quelli in capo ad uno stesso lavoratore, con riguardo a tutte le tipologie di lavoro subordinato, incluso il lavoro somministrato e il lavoro intermittente. Le assunzioni di stagionali a causa della loro peculiarità, che ne determina l'uso principalmente in alcuni periodi dell'anno, non sono incluse nelle rappresentazioni grafiche.

GRAF.9 - VARIAZIONE TENDENZIALE DEI RAPPORTI DI LAVORO* ATTIVATI/VARIATI (SALDI MOBILI ANNUALIZZATI TOTALI E DISTINTI PER TIPOLOGIA CONTRATTUALE)



Fonte: INPS - elaborazione al 10 Agosto 2017

Campo di osservazione: archivi UNIEMENS dei lavoratori dipendenti privati esclusi lavoratori domestici e operai agricoli. Sono compresi i lavoratori degli enti pubblici economici.

N.B.: i dati 2017 sono provvisori, in quanto le aziende, con la denuncia del mese di luglio possono integrare i dati di competenza relativi a giugno. Inoltre, i dati 2017, 2016 e 2015 possono subire variazioni per effetto di rettifiche effettuate dalle aziende ovvero di accertamenti realizzati dall'INPS.

* Sono stati rilevati tutti i rapporti di lavoro attivati nel periodo, anche quelli in capo ad uno stesso lavoratore, con riguardo a tutte le tipologie di lavoro subordinato, incluso il lavoro somministrato e il lavoro intermittente. Il totale include anche i rapporti di lavoro stagionale.