

Osservatorio Nazionale
Nota congiunturale mensile agosto 2017 Periodo di riferimento giugno 2017.

Monte retributivo, occupati e ore lavorate nel lavoro in somministrazione (interinale).

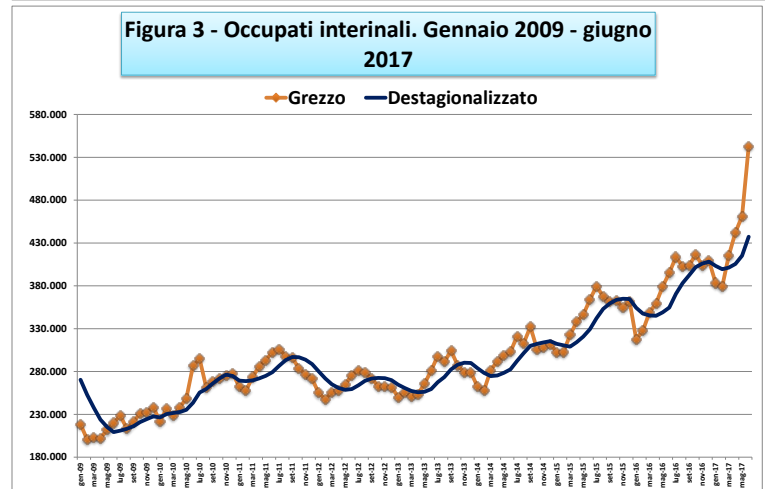
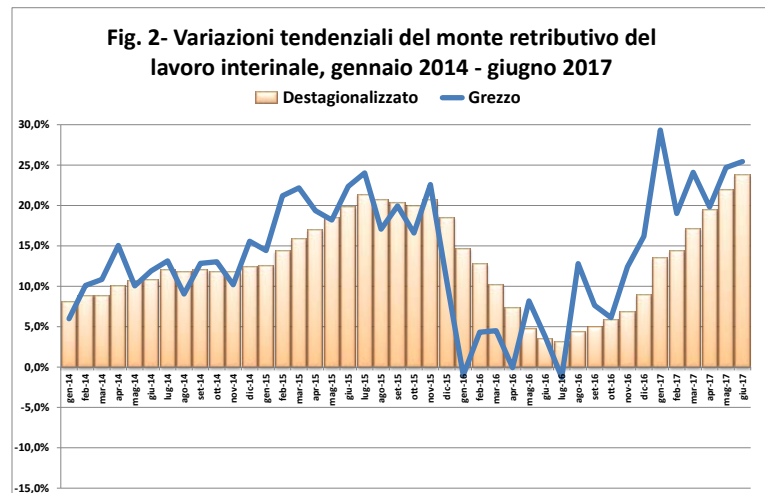
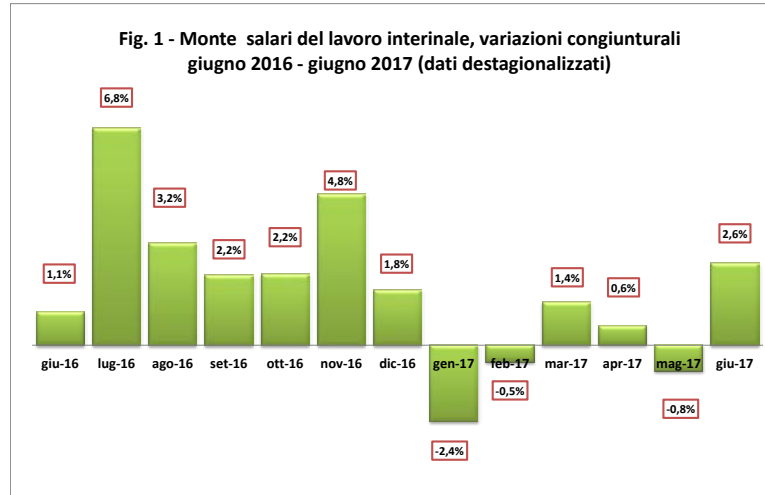
- **A giugno 2017** il monte retributivo dei lavoratori in somministrazione (interinale) **aumenta del 25,4%** rispetto allo stesso mese del 2016. La variazione congiunturale è pari al +2,6%.

- **Il numero medio mensile di occupati aumenta del 37,3% su base annua** (+40% gli occupati a tempo determinato e +13,1% gli assunti a tempo indeterminato). La quota di lavoratori **a tempo indeterminato è pari all'8%** contro il 9,8% di giugno 2016.

- Il numero di ore **lavorate** a giugno 2017 **aumenta del 25,6%** su base annua. Le **ore lavorate per lavoratore** mostrano una **contrazione** pari al -8,6% rispetto a giugno 2016.

- **Il rapporto fra occupazione in somministrazione e occupazione totale è pari all'1,9% a giugno 2017**, contro l'1,55% di giugno 2016. **Rispetto al complesso dell'occupazione a termine** la somministrazione pesa per il **16,3% a giugno 2017** contro il 14,6% di giugno 2016. In **rapporto all'occupazione dipendente** la somministrazione pesa per il **2,5%** contro il 2,1% di giugno 2016.

- **La crescita acquisita del monte retributivo a giugno 2017 è pari al 24,9%** rispetto al 2016. Per crescita acquisita si intende la variazione rispetto all'anno precedente nell'ipotesi di variazioni nulle nel resto dell'anno dell'ultimo dato disponibile.



Osservatorio Nazionale
Nota congiunturale mensile agosto 2017 Periodo di riferimento giugno 2017.

Figura 4 : Monte retributivo del lavoro interinale, indici , 2010=100
Gennaio 2010 - giugno 2017

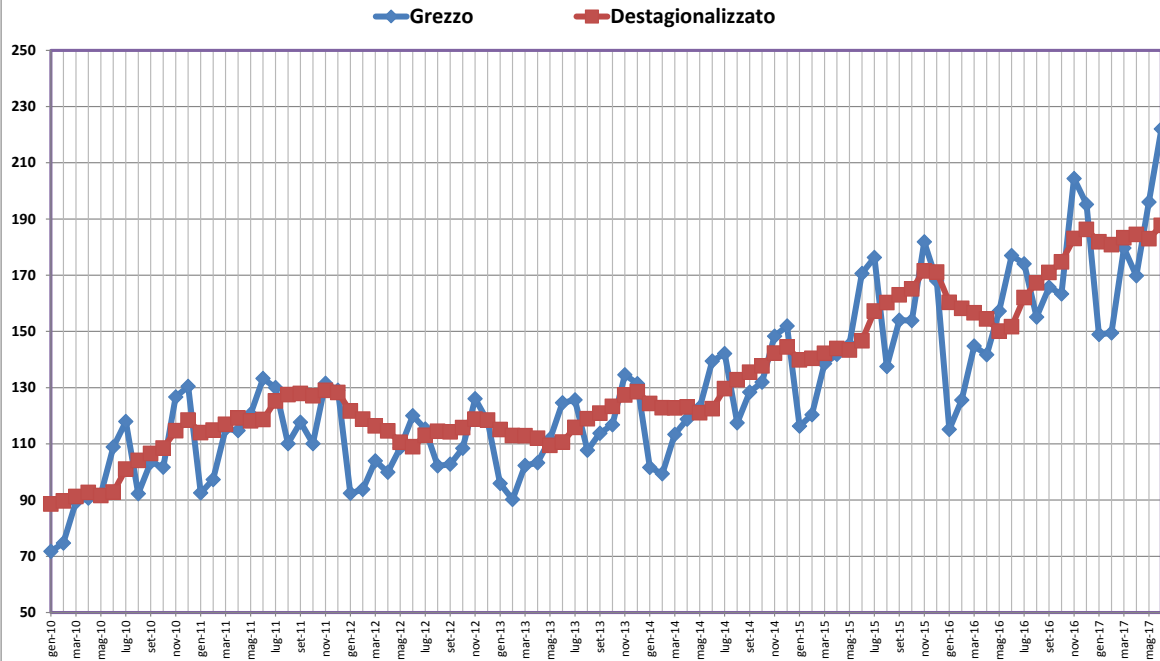
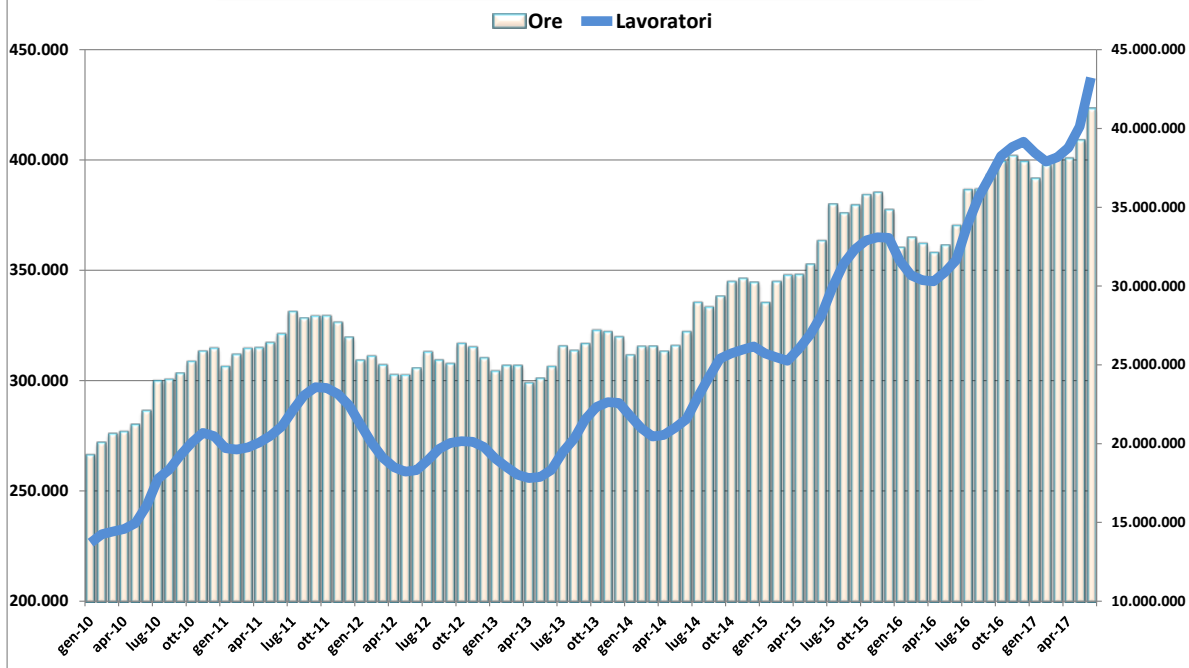


Figura 5 - Numero di lavoratori interinali e ore retribuite,
dati destagionalizzati, gennaio 2010 - giugno 2017



Osservatorio Nazionale

Nota congiunturale mensile agosto 2017 Periodo di riferimento giugno 2017.

Tab. 1 - Monte retributivo, occupati e giornate retribuite nel lavoro interinale: variazioni per i periodi indicati *)

	<u>giu-17</u>	<u>giu-17</u>	Gennaio - giugno 2017
	<u>mag-17</u>	<u>giu-16</u>	Gennaio - giugno 2016
Monte retributivo	2,6%	25,4%	23,7%
Occupati	5,3%	37,3%	23,3%
Ore lavorate	5,1%	25,6%	21,9%
Ore lavorate per occup. inter.	-0,3%	-8,6%	-1,2%

*) dati destagionalizzati (media mobile a 6 mesi) per le variazioni congiunturali mese su mese

Tab.2 - Occupati in somministrazione, ore retribuite e retribuzioni lorde. Variazioni tendenziali (sullo stesso mese anno precedente) per tipo di rapporto di lavoro (tempo determinato e indeterminato)

	Occupati in somministrazione		Monte retributivo lordo		Ore retribuite	
	A t. determinato	A t. indeterminato	A t. determinato	A t. indeterminato	A t. determinato	A t. indeterminato
<u>giu-16</u>	3,82%	80,72%	-3,64%	71,59%	-3,84%	60,45%
<u>lug-16</u>	4,66%	78,62%	-6,82%	65,32%	6,99%	60,26%
<u>ago-16</u>	5,68%	68,84%	6,38%	78,91%	9,05%	76,03%
<u>set-16</u>	7,65%	68,56%	2,38%	61,44%	3,10%	62,72%
<u>ott-16</u>	11,73%	58,71%	1,41%	51,34%	0,32%	46,93%
<u>nov-16</u>	11,42%	46,50%	7,17%	51,67%	10,60%	47,04%
<u>dic-16</u>	12,84%	11,81%	14,67%	23,57%	16,16%	22,28%
<u>gen-17</u>	21,94%	12,13%	32,62%	14,79%	29,70%	9,17%
<u>feb-17</u>	16,05%	14,04%	21,79%	5,56%	19,71%	-0,38%
<u>mar-17</u>	19,75%	12,77%	26,74%	10,08%	28,78%	8,40%
<u>apr-17</u>	24,57%	10,77%	22,83%	3,28%	16,16%	-5,01%
<u>mag-17</u>	22,98%	10,25%	27,49%	8,69%	27,24%	4,89%
<u>giu-17</u>	39,96%	13,05%	28,59%	8,41%	29,50%	1,51%

Osservatorio Nazionale
Nota congiunturale mensile agosto 2017 Periodo di riferimento giugno 2017.

Figura 6 - Variazioni tendenziali delle ore lavorate, gennaio 2011 - giugno 2017

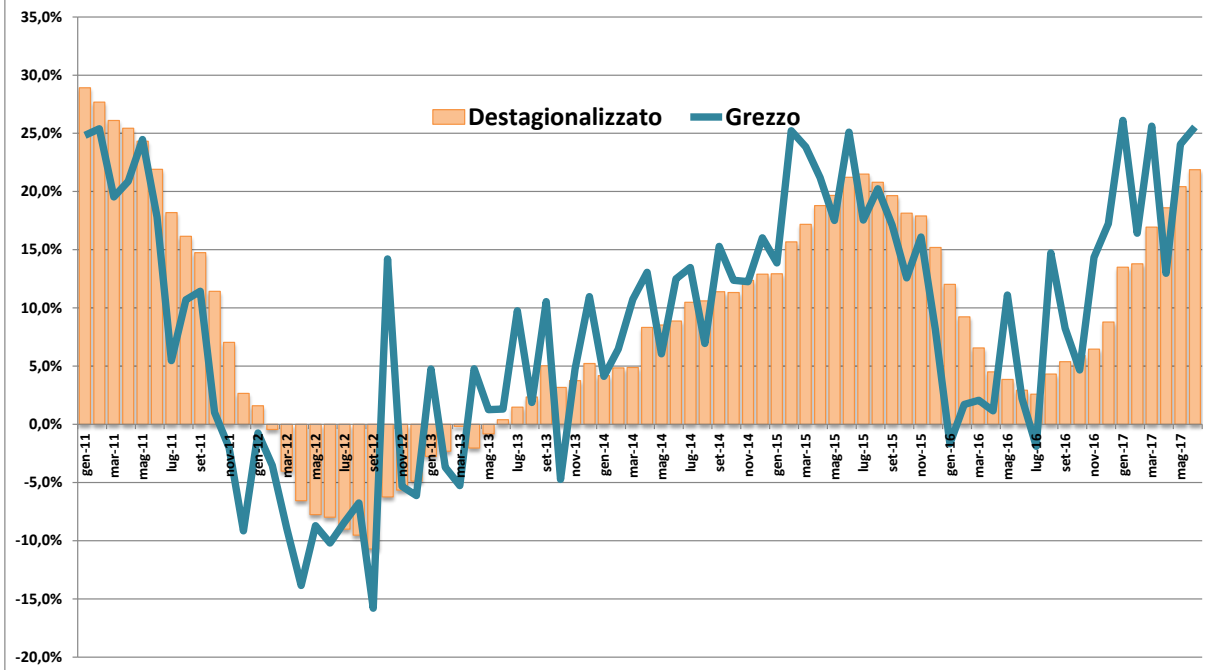
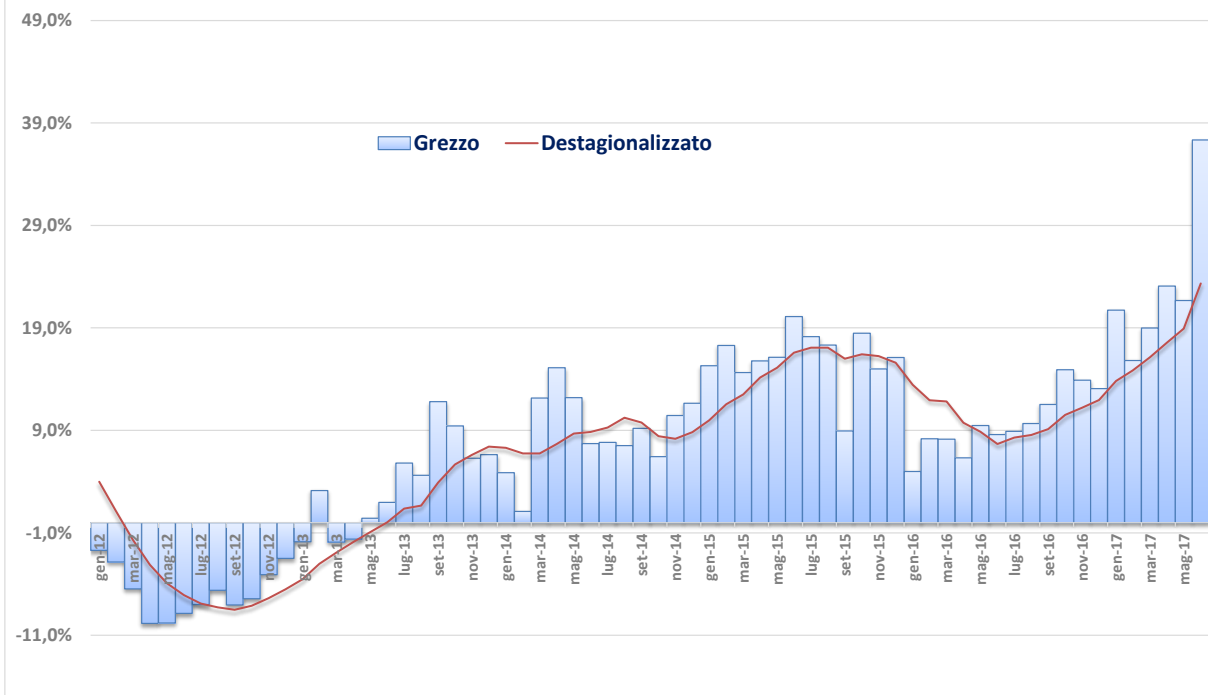


Figura 7 - Variazioni tendenziali del numero degli occupati in somministrazione gennaio 2012 - giugno 2017



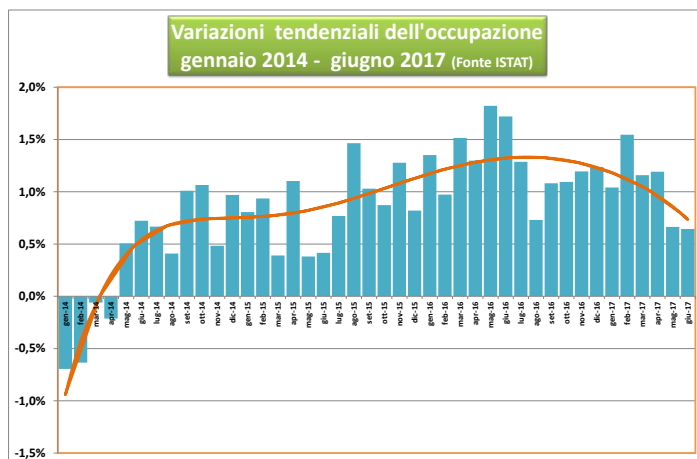
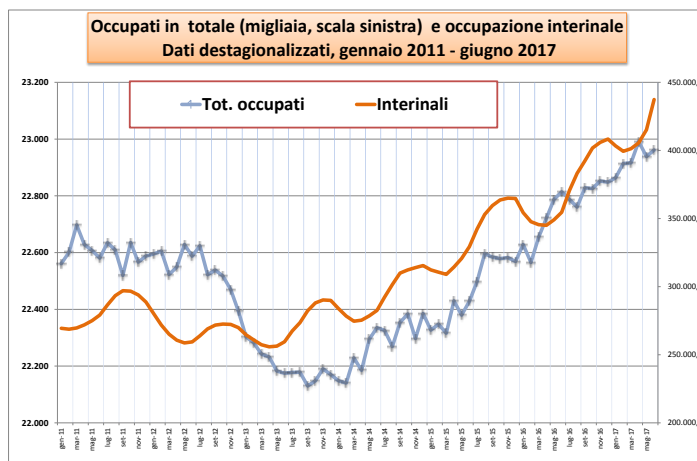
Osservatorio Nazionale

Nota congiunturale mensile agosto 2017 Periodo di riferimento giugno 2017.

Il mercato del lavoro a giugno 2017 (Fonte ISTAT).

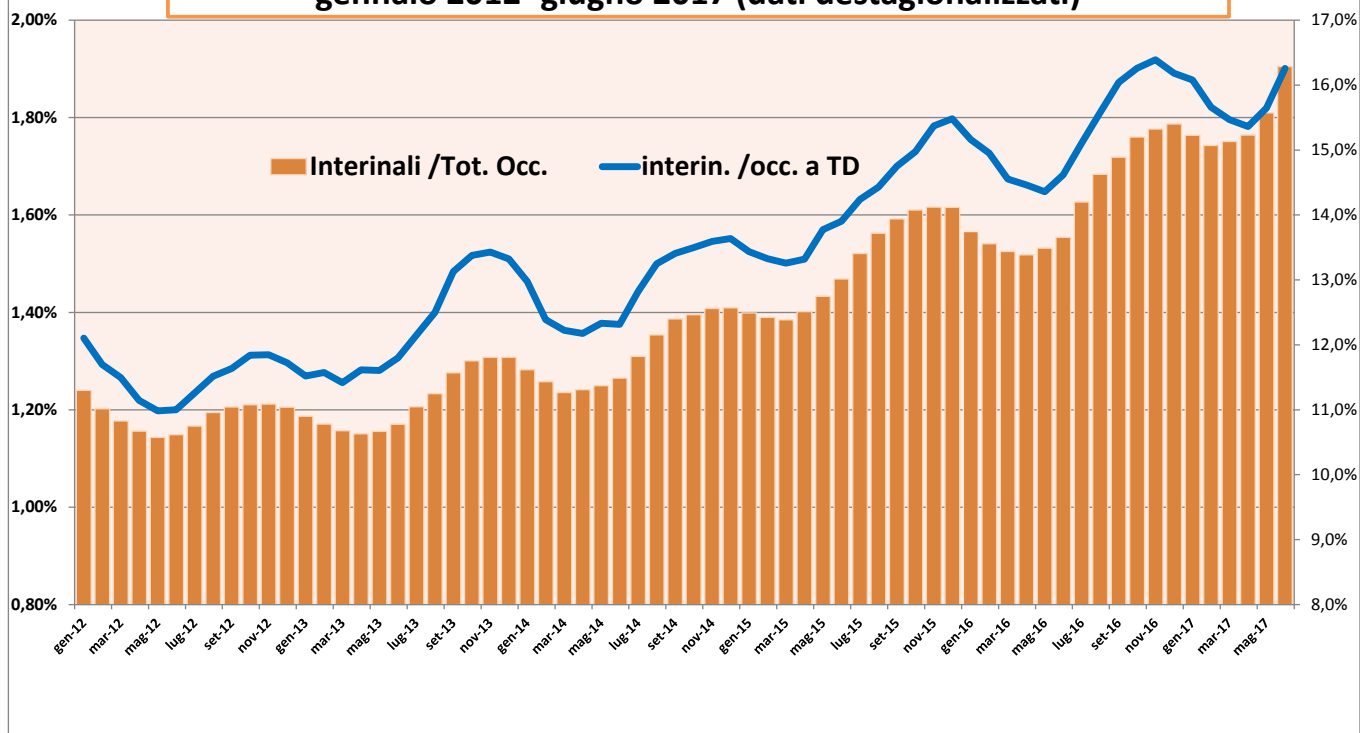
A giugno 2017 si conferma l'aumento del numero di occupati su base annua (+0,6%, +147 mila). La crescita, è determinata principalmente dalle donne e riguarda i lavoratori dipendenti (+367 mila, di cui +265 mila a termine e +103 mila permanenti), mentre calano gli indipendenti (-220 mila). A crescere sono gli occupati ultracinquantenni (+335 mila) a fronte di un calo nelle altre classi di età (-188 mila). Nello stesso periodo diminuiscono i disoccupati (-5,6%, -169 mila) e gli inattivi (-0,6%, -80 mila).

Al netto dell'effetto della componente demografica, su base annua cresce l'incidenza degli occupati sulla popolazione tra gli ultra trentacinquenni mentre cala tra i 15-34enni.



Osservatorio Nazionale
Nota congiunturale mensile agosto 2017 Periodo di riferimento giugno 2017.

Fig. 8 Quota dell'occupazione interinale sul totale e sull'occupazione a tempo determinato (scala destra), gennaio 2012- giugno 2017 (dati destagionalizzati)



Osservatorio Nazionale

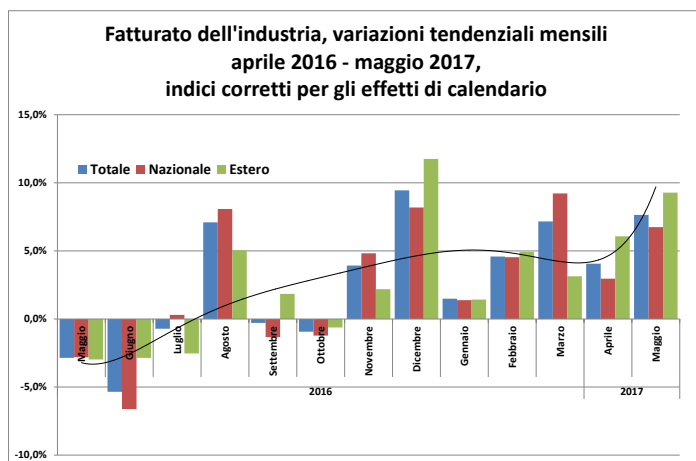
Nota congiunturale mensile agosto 2017 Periodo di riferimento giugno 2017.

IL fatturato dell'industria a maggio 2017 (fonte ISTAT)

A maggio il fatturato, corretto per gli effetti di calendario totale cresce in termini tendenziali del 7,6%, con incrementi del 6,7% sul mercato interno e del 9,3% su quello estero. (i giorni lavorativi sono stati 22 come a maggio 2016).

Per il fatturato l'incremento tendenziale più rilevante si registra nella metallurgia (+14,1%), mentre l'unica diminuzione riguarda le altre industrie manifatturiere (-5,9%).

Nel confronto con il mese di maggio 2016, l'indice grezzo degli ordinativi segna un aumento del 13,7%. Tutti i settori registrano incrementi, particolarmente rilevante per la fabbricazione di mezzi di trasporto (+19,5%).



Osservatorio Nazionale

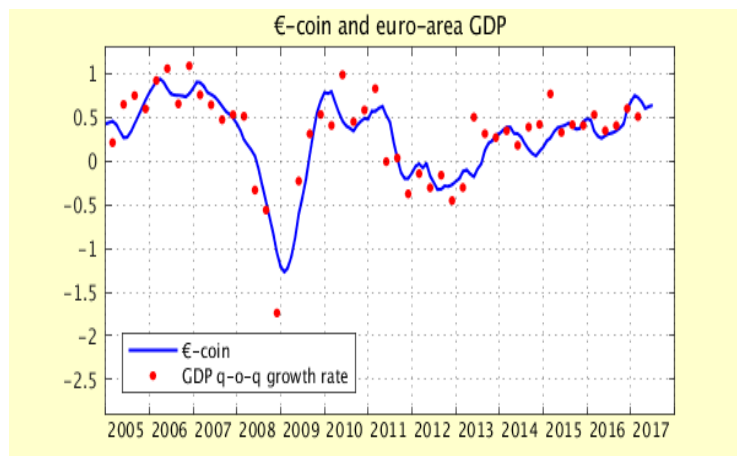
Nota congiunturale mensile agosto 2017 Periodo di riferimento giugno 2017.

L'indicatore anticipatore del PIL (€-coin*), luglio 2017 (Fonte Banca d'Italia)

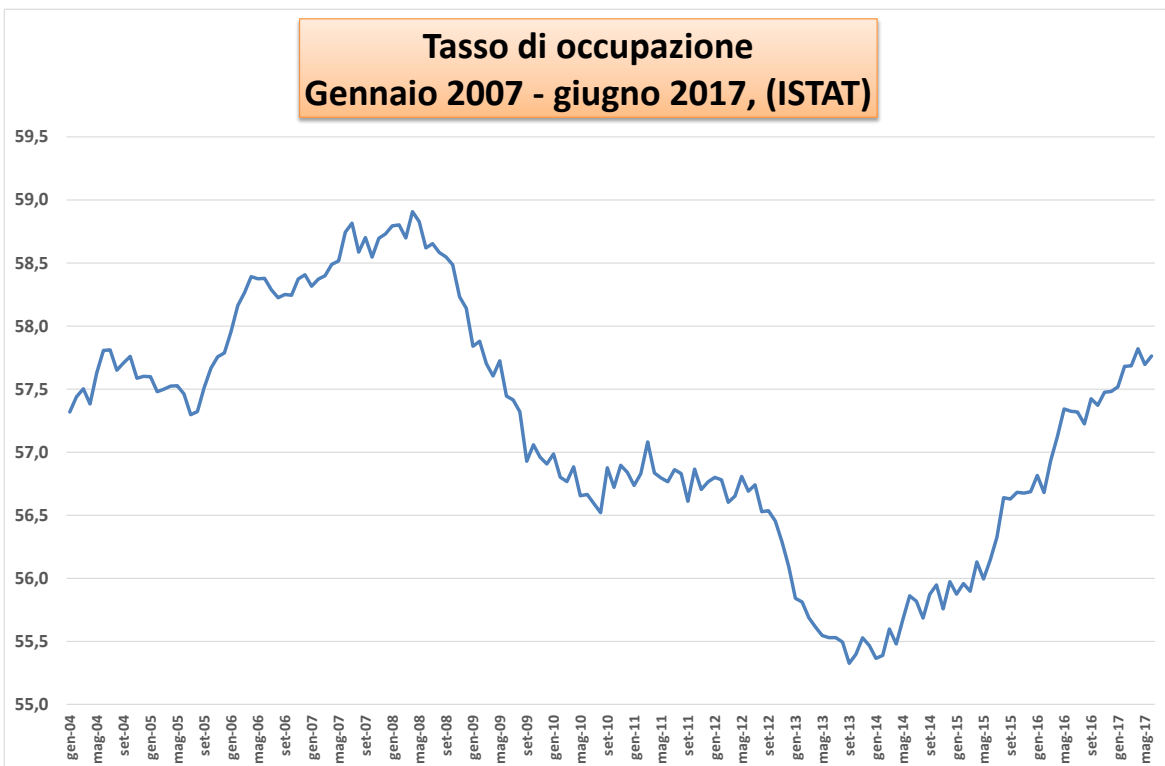
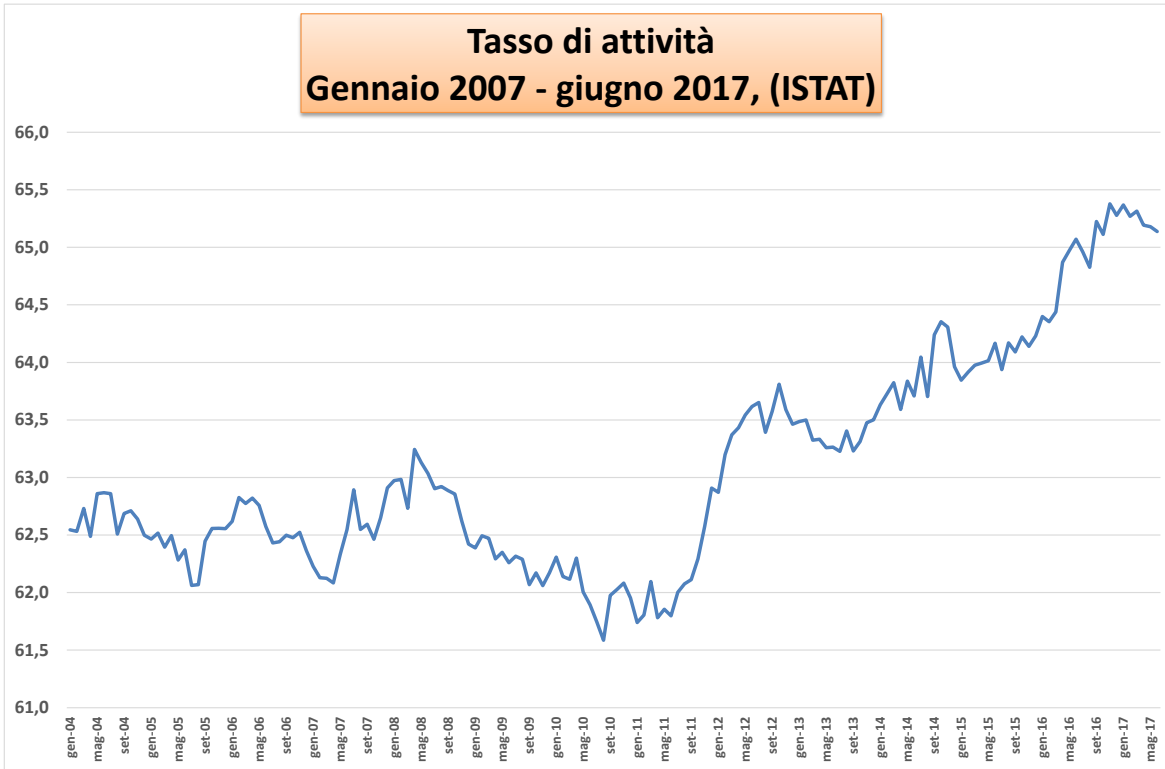
- In luglio 2017 €-coin è marginalmente salito a 0,63 da 0,62 in giugno rimanendo sui livelli alti del ciclo.
- I contributi derivanti dal rafforzamento del favorevole ciclo produttivo dell'industria e dal clima positivo fra le imprese sono stati contro bilanciati dagli effetti negativi dell'apprezzamento dell'euro.

**) €-coin – sviluppato dalla Banca d'Italia – fornisce in tempo reale una stima sintetica del quadro congiunturale corrente nell'area dell'euro. €-coin esprime tale indicazione in termini di tasso di crescita trimestrale del PIL depurato dalle componenti più erratiche (stagionalità, errori di misura e volatilità di breve periodo).*

Indicatore €-coin, luglio 2017



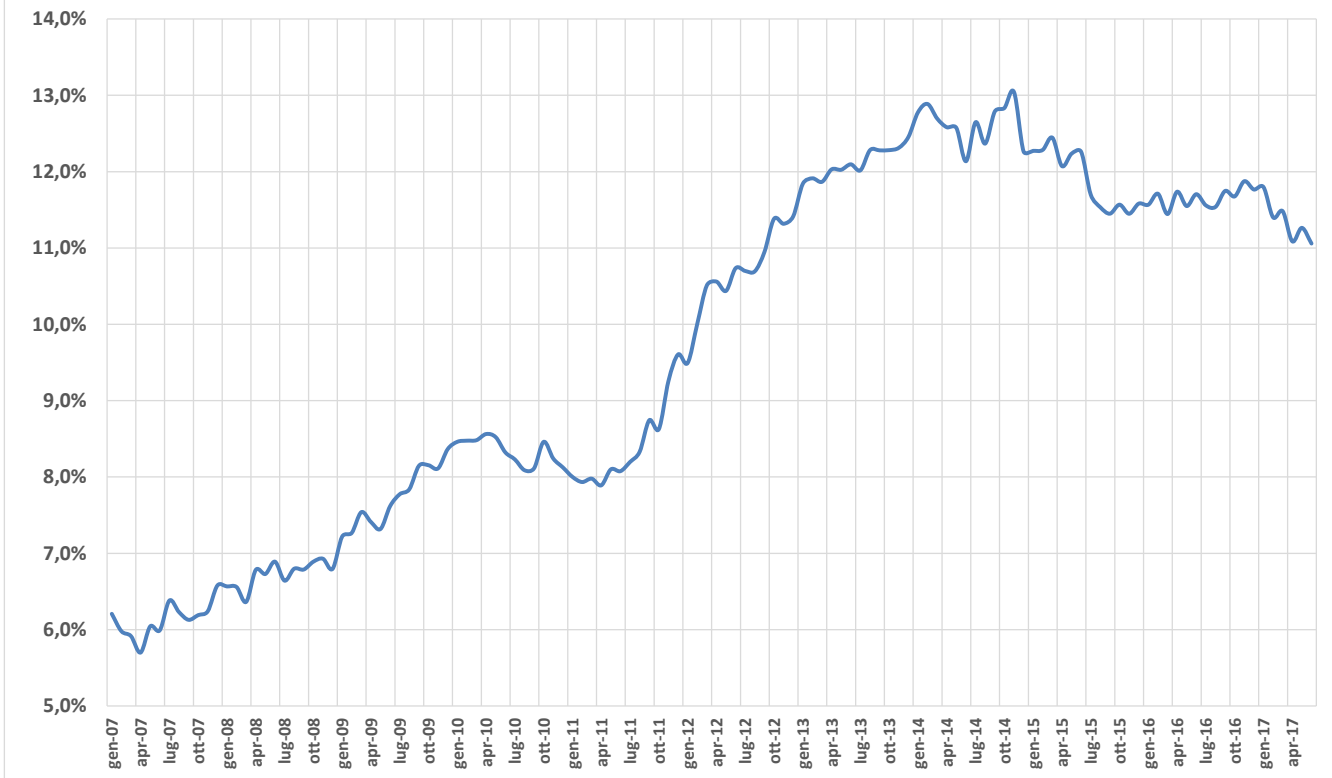
Osservatorio Nazionale
Nota congiunturale mensile agosto 2017 Periodo di riferimento giugno 2017.



Osservatorio Nazionale

Nota congiunturale mensile agosto 2017 Periodo di riferimento giugno 2017.

Tasso di disoccupazione gennaio 2007 - giugno 2017



Osservatorio Nazionale

Nota congiunturale mensile agosto 2017 Periodo di riferimento giugno 2017.

Lavoratori interinali occupati, giornate retribuite e Indici del monte retributivo (2010 = 100). Dati mensili					
		Numero Lavoratori	di cui a tempo indeterminato	Ore lavorate	Monte retributivo. Indici, media 2010 = 100
2015	gen	302.476	16.336	27.695.489	116,3
	feb	302.774	16.900	30.849.773	120,4
	mar	322.806	17.663	34.087.839	138,5
	apr	338.054	19.358	33.202.207	141,8
	mag	346.238	20.589	34.078.627	145,3
	giu	364.763	21.329	37.478.965	170,6
	lug	379.754	21.803	36.571.676	176,3
	ago	367.499	23.001	27.481.006	137,5
	set	362.003	23.016	37.119.627	154,0
	ott	362.463	24.549	37.085.309	153,9
	nov	354.049	26.562	35.017.318	181,9
	dic	363.141	37.836	30.797.620	168,0
2016	gen	317.528	39.186	27.234.124	115,1
	feb	327.550	38.140	31.374.425	125,6
	mar	349.022	38.256	34.788.717	144,8
	apr	359.386	38.625	33.586.668	141,7
	mag	379.046	38.734	37.862.914	157,2
	giu	395.092	38.545	38.195.920	177,0
	lug	413.582	38.945	40.779.201	174,1
	ago	402.911	38.834	31.523.569	155,1
	set	403.714	38.795	40.180.576	165,7
	ott	416.499	38.961	38.815.699	163,3
	nov	403.784	38.913	40.022.284	204,4
	dic	409.365	42.303	36.017.788	195,2
2017	gen	383.343	43.940	34.347.555	148,9
	feb	379.368	43.495	36.527.477	149,5
	mar	415.282	43.141	43.702.330	179,7
	apr	442.353	42.784	37.944.031	169,8
	mag	461.205	42.703	46.973.568	196,0
	giu	542.598	43.576	47.956.715	222,0