



Coordinamento Generale Statistico attuariale

Cassa Integrazione Guadagni e Disoccupazione

**Ore autorizzate per trattamenti di integrazione salariale,
domande e beneficiari di disoccupazione e mobilità**

REPORT MENSILE GENNAIO 2017

In data 2 Giugno 2016 è stata effettuata la rilettura degli archivi, pertanto i dati pubblicati prima di tale data potrebbero aver subito variazioni

APPENDICE:

Aggiornamento del tasso di utilizzo del numero delle ore CIG autorizzate ("tiraggio")

Ore autorizzate per trattamenti di integrazione salariale, domande e beneficiari di disoccupazione e mobilità

INDICE

Sintesi

Ore autorizzate per trattamenti di integrazione salariale

Cenni normativi

Tav. 1 (Graf. Tav. 1)	Serie storica annuale del numero di ore per tipologia d'intervento - Periodo dal 1980 al 2015
Tav. 2 (Graf.A e Graf.B Tav. 2)	Serie storica mensile da gennaio 2016 delle ore per tipologia d'intervento (valori assoluti e variazioni %)
Tav. 3 (Graf.A e Graf.B Tav. 3)	Serie storica mensile da gennaio 2016 delle ore TOTALI per area geografica (valori assoluti e variazioni %)
Tav. 4 (Graf.A e Graf.B Tav. 4)	Serie storica mensile da gennaio 2016 delle ore di CIG Ordinaria (CIGO) per area geografica (valori assoluti e variazioni %)
Tav. 5 (Graf.A e Graf.B Tav. 5)	Serie storica mensile da gennaio 2016 delle ore di CIG Straordinaria (CIGS) per area geografica (valori assoluti e variazioni %)
Tav. 6 (Graf. Tav. 6)	Serie storica mensile da gennaio 2016 delle ore di CIG in Deroga (CIGD) per area geografica (valori assoluti e variazioni %)
Tav. 7 (Graf. Tav. 7)	Numero ore per tipologia d'intervento e qualifica del lavoratore nel mese in esame e nello stesso mese dell'anno precedente (compresi i valori cumulati da gennaio)
Tav. 8 (Graf. Tav. 8)	Numero ore per tipologia d'intervento e ramo di attività nel mese in esame e nello stesso mese dell'anno precedente
Tav. 9 (Graf. Tav. 9)	Numero ore TOTALI per regione e area geografica nel mese in esame e nello stesso mese dell'anno precedente (compresi i valori cumulati da gennaio)
Tav. 10	Numero ore di CIG Ordinaria (CIGO) per regione e area geografica nel mese in esame e nello stesso mese dell'anno precedente (compresi i valori cumulati da gennaio)
Tav. 11	Numero ore di CIG Straordinaria (CIGS) per regione e area geografica nel mese in esame e nello stesso mese dell'anno precedente (compresi i valori cumulati da gennaio)
Tav. 12	Numero ore di CIG in Deroga (CIGD) per regione e area geografica nel mese in esame e nello stesso mese dell'anno precedente (compresi i valori cumulati da gennaio)

Prestazioni di disoccupazione e mobilità

Cenni normativi

Tav. 13	Serie storica mensile delle domande presentate di disoccupazione, NASpl, ASpl, mini ASpl e mobilità
Tav. 14	Serie storica mensile delle domande presentate di disoccupazione non agricola con requisiti ordinari e speciale edile, ASpl, mini ASpl, NASpl e mobilità e domande complessive annue di disoccupazione con requisiti ridotti
Tav. 15	Distribuzione regionale delle domande di prestazione ASpl, NASpl, MINI ASpl e MINI ASpl 2012*
Tav. 16	Serie storica mensile dei beneficiari di disoccupazione non agricola con requisiti ordinari e speciale edile, ASpl, mini ASpl, NASpl e mobilità e beneficiari complessivi annui di disoccupazione non agricola con requisiti ridotti e di disoccupazione agricola

APPENDICE

Tiraggio degli anni 2014, 2015 e 2016 (periodo gennaio-novembre) - Confronti per tipologia d'intervento

Ore autorizzate per trattamenti di integrazione salariale

Nel mese di gennaio 2017 il numero di ore di cassa integrazione complessivamente autorizzate è stato pari a 30,6 milioni, in diminuzione del 46,3% rispetto allo stesso mese del 2016 (57,0 milioni).

INTERVENTI ORDINARI (CIGO) - Le ore di cassa integrazione ordinaria autorizzate a gennaio 2017 sono state 7,9 milioni. Un anno prima, nel mese di gennaio 2016, erano state 2,9 milioni: di conseguenza, la variazione tendenziale è pari al +174,7%. In particolare, la variazione tendenziale è stata pari a +153,7% nel settore Industria e +281,7% nel settore Edilizia.

Tale variazione tendenziale risente del blocco autorizzativo verificatosi nel periodo intercorrente tra il 24/9/2015, data di entrata in vigore del d. lgs. N. 148/2015 che ha introdotto importanti novità in merito agli ammortizzatori sociali, ed il 4/12/2015, data di pubblicazione della relativa circolare applicativa redatta sulla base del nulla osta del Ministero del Lavoro fornito in data 2/12/2015. La variazione congiunturale registra nel mese di gennaio 2017 rispetto al mese precedente un decremento pari al 24,5%.

INTERVENTI STRAORDINARI (CIGS) - Il numero di ore di cassa integrazione straordinaria autorizzate a gennaio 2017 è stato pari a 19,1 milioni, registrando una diminuzione pari al 59,9% rispetto allo stesso mese dell'anno precedente, che registrava 47,6 milioni di ore autorizzate.

Nel mese di gennaio 2017 rispetto al mese precedente si registra una variazione congiunturale pari al -14,4%.

INTERVENTI IN DEROGA (CIGD) - Gli interventi in deroga sono stati pari a 3,6 milioni di ore autorizzate a gennaio 2017 registrando un decremento del 44,1% se confrontati con gennaio 2016, mese nel quale erano state autorizzate 6,5 milioni di ore. La variazione congiunturale registra nel mese di gennaio 2017 rispetto al mese precedente un decremento pari al 27,8%.

Disoccupazione, NASpl, ASpl, miniASpl e mobilità

Il primo maggio 2015 è entrata in vigore la "Nuova prestazione di Assicurazione Sociale per l'Impiego" (NASpl), che sostituisce le indennità di disoccupazione ASpl e mini ASpl. Pertanto le domande di prestazione che si riferiscono ad eventi di disoccupazione involontaria verificatisi entro il 30 aprile 2015 continuano ad essere classificate come ASpl o mini ASpl, mentre le domande che si riferiscono ad eventi di disoccupazione involontaria verificatisi a partire dal 1^o maggio 2015, sono classificate come NASpl.

Nel mese di dicembre 2016 sono state presentate 4 domande di ASpl, 1 domanda di mini ASpl e 124.907 domande di NASpl. Nello stesso mese sono state inoltrate 604 domande di disoccupazione e 10.928 domande di mobilità, per un totale di 136.444 domande, il -9,8% rispetto al mese di dicembre 2015 (151.336 domande).

Si ricorda che le prestazioni per la disoccupazione involontaria ASpl e mini ASpl sono in vigore dal 1^o gennaio 2013. Pertanto le domande che si riferiscono ad eventi di disoccupazione involontaria verificatisi entro il 31 dicembre 2012 continuano ad essere classificate nell'ambito della disoccupazione ordinaria, mentre le domande che si riferiscono ad eventi verificatisi a partire dal 1^o gennaio 2013 e fino al 30 aprile 2015, sono classificate come ASpl e mini ASpl.

Ore autorizzate per trattamenti di integrazione salariale

Cenni normativi

La **Cassa Integrazione Guadagni** è una prestazione finalizzata a sostituire o integrare la retribuzione ed è destinata ai lavoratori sospesi dal lavoro o che operano con orario ridotto a causa di difficoltà produttive dell'azienda. Possono usufruire dell'integrazione salariale gli operai, gli impiegati e i quadri mentre sono esclusi i dirigenti gli apprendisti e i lavoratori a domicilio.

La **CIGO** (Cassa Integrazione Guadagni Ordinaria) è rivolta alle aziende industriali non edili e alle aziende industriali ed artigiane dell'edilizia e del settore lapideo che sospendono o riducono l'attività aziendale a causa di eventi temporanei e transitori quali ad es. la mancanza di commesse, le avversità atmosferiche. Può essere concessa per 13 settimane, più eventuali proroghe fino a 12 mesi; in determinate aree territoriali il limite è elevato a 24 mesi.

L'intervento di **CIGS** (Cassa Integrazione Guadagni Straordinaria) può essere richiesto per ristrutturazione, riorganizzazione e riconversione aziendale, per crisi aziendale di particolare rilevanza sociale e in caso di procedure concorsuali, quali fallimento, liquidazione coatta amministrativa, ecc. La CIGS è destinata ad aziende con, in media, più di 15 dipendenti nel semestre precedente la richiesta di intervento; le aziende sono quelle dei settori industriali ed edili, dell'artigianato dell'indotto (cioè con un solo committente destinatario di CIGS), dei servizi di mensa e ristorazione dell'indotto, delle cooperative agricole; ed inoltre ad imprese commerciali con più di 200 dipendenti (in regime transitorio anche con numero di dipendenti da 51 a 200), ad imprese editrici di giornali per i quali si prescinde dal limite dei 15 dipendenti, imprese di spedizioni e trasporto del terziario e ad agenzie di viaggi e turismo, ciascuna con più di 50 dipendenti.

Sono definiti "in deroga" i trattamenti di integrazione salariale (**CIGD**), destinati ai lavoratori (compresi apprendisti, interinali e lavoratori a domicilio) di imprese escluse dalla Cassa Integrazione Guadagni ordinaria e straordinaria. La CIG in deroga alla vigente normativa è concessa nei casi in cui alcuni settori (tessile, abbigliamento, calzaturiero, orafo, ecc) versino in grave crisi occupazionale. Essa può durare al massimo 12 mesi e il suo ammontare può arrivare fino all'80% della retribuzione. Lo strumento della cassa integrazione guadagni in deroga permette quindi, senza modificare la normativa che regola la CIG, di concedere i trattamenti di integrazione salariale anche a tipologie di aziende e lavoratori che ne sono esclusi.

Il d. lgs. 148/2015 ha introdotto importanti novità in materia di integrazioni salariali. Di seguito le più importanti: La durata massima complessiva dei trattamenti Ordinari e Straordinari non può superare i 24 mesi nel quinquennio mobile. Nel caso del settore edile la durata massima è di 30 mesi. Nella platea dei beneficiari vengono inclusi anche gli apprendisti assunti con contratto di apprendistato professionalizzante. A partire dal 1° gennaio 2016 vengono abolite le commissioni provinciali per l'autorizzazione delle ore di CIGO; l'autorizzazione dei trattamenti ordinari viene disposta direttamente dalla Sede INPS territorialmente competente. Per quanto riguarda la CIGS a partire dal 1° gennaio 2016 viene esclusa come causale di autorizzazione la cessazione dell'attività produttiva dell'azienda o di un ramo di essa.

ORE AUTORIZZATE PER TRATTAMENTI DI INTEGRAZIONE SALARIALE

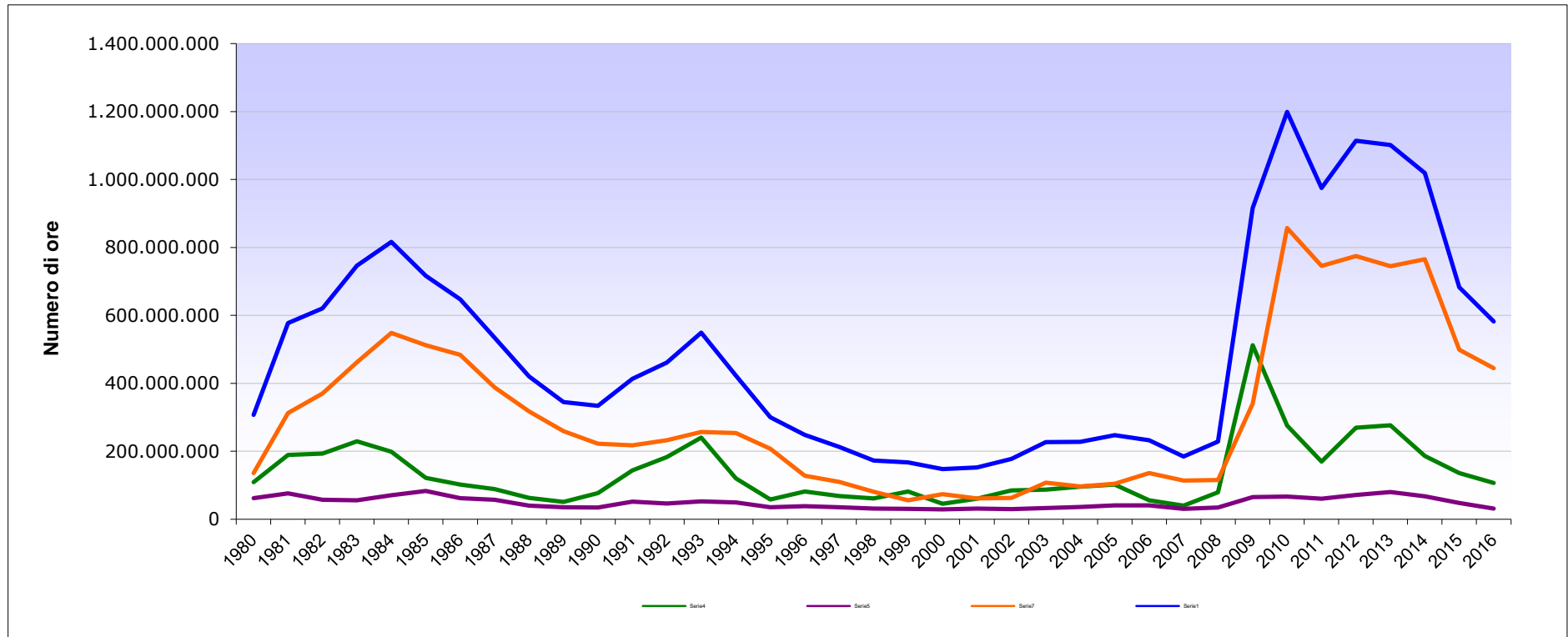
1 - Serie storica annuale del numero di ore per tipologia d'intervento - Periodo dal 1980 al 2016

ANNI	CIG Ordinaria			CIG Straordinaria (*)	COMPLESSO	
	Industria	Edilizia	Totale CIGO			Variazione %
1980	109.338.181	61.946.012	171.284.193	135.852.891	307.137.084	
1981	189.014.432	76.170.947	265.185.379	312.559.489	577.744.868	88%
1982	193.205.105	56.980.817	250.185.922	370.105.563	620.291.485	7%
1983	229.250.408	55.701.479	284.951.887	461.565.957	746.517.844	20%
1984	198.280.247	70.103.980	268.384.227	548.113.068	816.497.295	9%
1985	121.707.904	82.816.095	204.523.999	512.106.735	716.630.734	-12%
1986	101.667.328	61.805.961	163.473.289	483.882.943	647.356.232	-10%
1987	88.782.891	56.970.472	145.753.363	388.093.679	533.847.042	-18%
1988	62.575.786	39.966.393	102.542.179	317.575.990	420.118.169	-21%
1989	50.965.548	35.182.530	86.148.078	258.810.675	344.958.753	-18%
1990	76.926.600	34.549.738	111.476.338	222.217.400	333.693.738	-3%
1991	143.644.804	51.694.576	195.339.380	217.536.402	412.875.782	24%
1992	182.983.716	46.147.031	229.130.747	232.212.731	461.343.478	12%
1993	240.301.503	52.219.231	292.520.734	256.875.663	549.396.397	19%
1994	119.652.052	48.899.762	168.551.814	253.767.063	422.318.877	-23%
1995	57.899.359	34.801.708	92.701.067	207.165.338	299.866.405	-29%
1996	81.764.959	38.129.179	119.894.138	128.191.620	248.085.758	-17%
1997	68.233.484	34.902.186	103.135.670	109.406.901	212.542.571	-14%
1998	60.781.111	31.171.581	91.952.692	80.461.378	172.414.070	-19%
1999	81.206.560	30.129.699	111.336.259	55.797.416	167.133.675	-3%
2000	44.971.736	28.471.422	73.443.158	73.732.088	147.175.246	-12%
2001	60.211.285	31.294.175	91.505.460	60.747.556	152.253.016	3%
2002	84.656.408	29.611.493	114.267.901	62.877.102	177.145.003	16%
2003	87.106.964	32.926.221	120.033.185	107.125.070	227.158.255	28%
2004	95.215.647	36.060.570	131.276.217	96.316.368	227.592.585	0%
2005	101.589.686	40.891.436	142.481.122	104.524.746	247.005.868	9%
2006	55.776.618	40.832.291	96.608.909	136.039.509	232.648.418	-6%
2007	40.102.397	30.551.172	70.653.569	113.699.795	184.353.364	-21%
2008	78.740.758	34.344.512	113.085.270	115.262.368	228.347.638	24%
2009	512.126.565	64.586.220	576.712.785	339.685.259	916.398.044	301%
2010	275.487.994	66.347.340	341.835.334	857.053.912	1.198.889.246	31%
2011	169.551.129	60.223.812	229.774.941	745.714.980	975.489.921	-19%
2012	269.107.969	70.909.170	340.017.139	774.593.637	1.114.610.776	14%
2013	276.555.714	80.130.286	356.686.000	744.922.399	1.101.608.399	-1%
2014	185.961.634	67.604.127	253.565.761	765.219.984	1.018.785.745	-8%
2015	135.848.023	47.975.256	183.823.279	498.834.136	682.657.415	-33%
2016	106.535.353	31.043.483	137.578.836	444.213.142	581.791.978	-15%
2017	6.087.577	1.790.812	7.878.389	22.725.130	30.603.519	

(*) Comprensiva della CIGS in deroga

ORE AUTORIZZATE PER TRATTAMENTI DI INTEGRAZIONE SALARIALE

Serie storica del numero di ore per tipologia d'intervento - Periodo dal 1980 al 2016



INPS - Coordinamento Generale Statistico Attuariale

ORE AUTORIZZATE PER TRATTAMENTI DI INTEGRAZIONE SALARIALE

2 - Serie storica mensile delle ore per tipologia d'intervento nei mesi sottoindicati

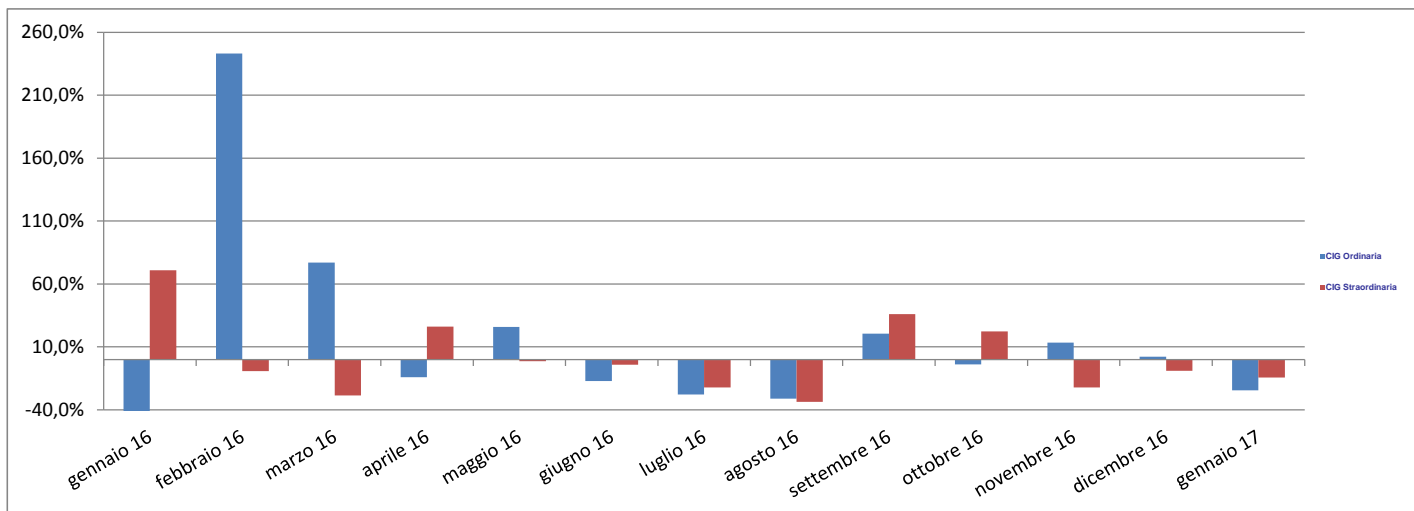
TIPO DI INTERVENTO	ore autorizzate (valori assoluti)												
	gennaio 16	febbraio 16	marzo 16	aprile 16	maggio 16	giugno 16	luglio 16	agosto 16	settembre 16	ottobre 16	novembre 16	dicembre 16	gennaio 17
CIG Ordinaria	2.868.317	9.845.504	17.425.690	14.973.617	18.837.814	15.603.705	11.266.359	7.765.438	9.357.062	8.996.765	10.210.207	10.428.358	7.878.389
CIG Straordinaria	47.612.430	43.150.980	30.797.819	38.836.270	38.315.047	36.692.079	28.548.022	18.954.154	25.789.327	31.518.129	24.510.893	22.302.455	19.083.109
CIG in Deroga	6.511.276	7.103.961	4.372.955	3.217.934	5.126.412	3.939.309	5.548.375	4.630.694	5.555.451	3.033.344	3.098.767	5.047.059	3.642.021
TOTALE	56.992.023	60.100.445	52.596.464	57.027.821	62.279.273	56.235.093	45.362.756	31.350.286	40.701.840	43.548.238	37.819.867	37.777.872	30.603.519

TIPO DI INTERVENTO	variazioni tendenziali (valori %)												
	gennaio 16 / gennaio 15	febbraio 16 / febbraio 15	marzo 16 / marzo 15	aprile 16 / aprile 15	maggio 16 / maggio 15	giugno 16 / giugno 15	luglio 16 / luglio 15	agosto 16 / agosto 15	settembre 16 / settembre 15	ottobre 16 / ottobre 15	novembre 16 / novembre 15	dicembre 16 / dicembre 15	gennaio 17 / gennaio 16
CIG Ordinaria	-80,7%	-44,8%	-23,0%	-24,4%	-16,8%	-11,9%	-34,0%	102,1%	-49,1%	-36,7%	48,4%	31,8%	174,7%
CIG Straordinaria	71,8%	11,0%	-16,5%	3,4%	-2,4%	15,8%	-0,7%	-26,6%	-15,8%	-16,8%	-34,6%	-20,0%	-59,9%
CIG in Deroga	-14,6%	110,5%	65,7%	-24,2%	25,0%	-80,0%	-26,4%	-52,6%	-54,7%	-76,2%	-60,2%	-24,3%	-44,1%
TOTALE	13,5%	0,1%	-15,4%	-7,4%	-5,7%	-18,6%	-15,0%	-20,5%	-33,6%	-32,9%	-27,5%	-11,0%	-46,3%

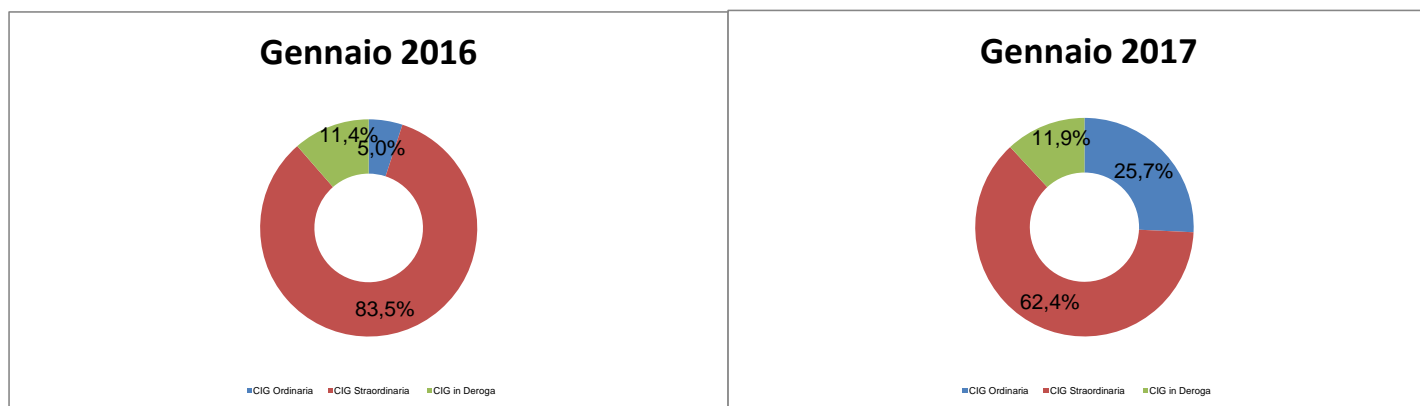
TIPO DI INTERVENTO	variazioni congiunturali (valori %)												
	gennaio 16 / dicembre 15	febbraio 16 / gennaio 16	marzo 16 / febbraio 16	aprile 16 / marzo 16	maggio 16 / aprile 16	giugno 16 / maggio 16	luglio 16 / giugno 16	agosto 16 / luglio 16	settembre 16 / agosto 16	ottobre 16 / settembre 16	novembre 16 / ottobre 16	dicembre 16 / novembre 16	gennaio 17 / dicembre 16
CIG Ordinaria	-63,8%	243,3%	77,0%	-14,1%	25,8%	-17,2%	-27,8%	-31,1%	20,5%	-3,9%	13,5%	2,1%	-24,5%
CIG Straordinaria	70,9%	-9,4%	-28,6%	26,1%	-1,3%	-4,2%	-22,2%	-33,6%	36,1%	22,2%	-22,2%	-9,0%	-14,4%
CIG in Deroga	-2,3%	9,1%	-38,4%	-26,4%	59,3%	-23,2%	40,8%	-16,5%	20,0%	-45,4%	2,2%	62,9%	-27,8%
TOTALE	34,3%	5,5%	-12,5%	8,4%	9,2%	-9,7%	-19,3%	-30,9%	29,8%	7,0%	-13,2%	-0,1%	-19,0%

ORE AUTORIZZATE PER TRATTAMENTI DI INTEGRAZIONE SALARIALE

Variazioni congiunturali per tipologia d'intervento nel periodo Gennaio 2016 - Gennaio 2017



Distribuzione percentuale delle ore autorizzate per tipologia d'intervento nei mesi di Gennaio 2016 e 2017



ORE AUTORIZZATE PER TRATTAMENTI DI INTEGRAZIONE SALARIALE

3 - Serie storica mensile delle ore TOTALI per area geografica nei mesi sottoindicati

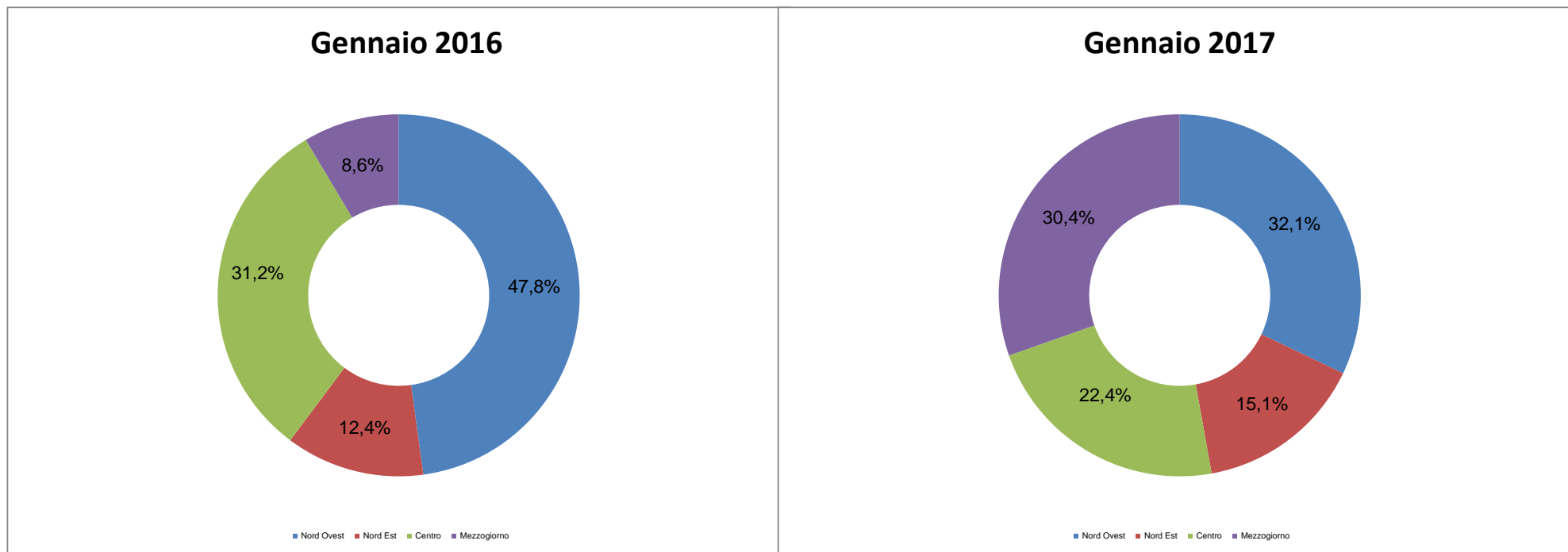
Area Geografica	ore autorizzate (valori assoluti)												
	gennaio 16	febbraio 16	marzo 16	aprile 16	maggio 16	giugno 16	luglio 16	agosto 16	settembre 16	ottobre 16	novembre 16	dicembre 16	gennaio 17
ITALIA	56.992.023	60.100.445	52.596.464	57.027.821	62.279.273	56.235.093	45.362.756	31.350.286	40.701.840	43.548.238	37.819.867	37.777.872	30.603.519
<i>Nord Ovest</i>	27.254.086	20.665.631	19.928.954	14.675.844	23.275.226	16.529.449	15.427.252	10.441.381	11.324.774	15.391.401	10.584.324	15.562.252	9.819.364
<i>Nord Est</i>	7.068.999	11.747.715	13.481.719	12.110.656	14.019.918	13.020.482	11.328.465	9.196.428	10.267.073	9.936.137	12.837.117	8.861.168	4.618.325
<i>Centro</i>	17.783.409	12.256.558	8.708.644	19.929.236	14.800.582	9.525.206	9.206.538	6.538.055	12.150.121	7.814.012	8.796.266	5.291.048	6.864.012
<i>Mezzogiorno</i>	4.885.530	15.430.542	10.477.147	10.312.085	10.183.547	17.159.956	9.400.501	5.174.422	6.959.872	10.406.688	5.602.160	8.063.404	9.301.818

Area Geografica	variazioni tendenziali (valori %)												
	gennaio 16 / gennaio 15	febbraio 16 / febbraio 15	marzo 16 / marzo 15	aprile 16 / aprile 15	maggio 16 / maggio 15	giugno 16 / giugno 15	luglio 16 / luglio 15	agosto 16 / agosto 15	settembre 16 / settembre 15	ottobre 16 / ottobre 15	novembre 16 / novembre 15	dicembre 16 / dicembre 15	gennaio 17 / gennaio 16
ITALIA	13,5%	0,1%	-15,4%	-7,4%	-5,7%	-18,6%	-15,0%	-20,5%	-33,6%	-32,9%	-27,5%	-11,0%	-46,3%
<i>Nord Ovest</i>	45,8%	-33,0%	-23,1%	-36,0%	-8,5%	-12,6%	-23,0%	11,6%	-44,1%	-37,5%	-49,7%	46,7%	-64,0%
<i>Nord Est</i>	-23,4%	7,6%	3,9%	13,4%	-3,9%	-19,4%	15,7%	-23,3%	-27,9%	-11,3%	9,7%	-2,5%	-34,7%
<i>Centro</i>	66,1%	35,3%	-19,6%	45,0%	14,5%	-40,0%	-33,4%	-44,2%	-11,9%	-33,6%	2,6%	-38,4%	-61,4%
<i>Mezzogiorno</i>	-57,9%	67,1%	-15,8%	-27,7%	-22,0%	-5,5%	-2,9%	-18,8%	-46,3%	-39,7%	-48,3%	-43,1%	90,4%

Area Geografica	variazioni congiunturali (valori %)												
	gennaio 16 / dicembre 15	febbraio 16 / gennaio 16	marzo 16 / febbraio 16	aprile 16 / marzo 16	maggio 16 / aprile 16	giugno 16 / maggio 16	luglio 16 / giugno 16	agosto 16 / luglio 16	settembre 16 / agosto 16	ottobre 16 / settembre 16	novembre 16 / ottobre 16	dicembre 16 / novembre 16	gennaio 17 / dicembre 16
ITALIA	34,3%	5,5%	-12,5%	8,4%	9,2%	-9,7%	-19,3%	-30,9%	29,8%	7,0%	-13,2%	-0,1%	-19,0%
<i>Nord Ovest</i>	157,0%	-24,2%	-3,6%	-26,4%	58,6%	-29,0%	-6,7%	-32,3%	8,5%	35,9%	-31,2%	47,0%	-36,9%
<i>Nord Est</i>	-22,3%	66,2%	14,8%	-10,2%	15,8%	-7,1%	-13,0%	-18,8%	11,6%	-3,2%	29,2%	-31,0%	-47,9%
<i>Centro</i>	107,1%	-31,1%	-28,9%	128,8%	-25,7%	-35,6%	-3,3%	-29,0%	85,8%	-35,7%	12,6%	-39,8%	29,7%
<i>Mezzogiorno</i>	-65,5%	215,8%	-32,1%	-1,6%	-1,2%	68,5%	-45,2%	-45,0%	34,5%	49,5%	-46,2%	43,9%	15,4%

ORE AUTORIZZATE PER TRATTAMENTI DI INTEGRAZIONE SALARIALE

Distribuzione delle ore autorizzate TOTALI per area geografica nei mesi di Gennaio 2016 e 2017



ORE AUTORIZZATE PER TRATTAMENTI DI INTEGRAZIONE SALARIALE

4 - Serie storica mensile delle ore di CIG Ordinaria (CIGO) per area geografica nei mesi sottoindicati

Area Geografica	ore autorizzate (valori assoluti)												
	gennaio 16	febbraio 16	marzo 16	aprile 16	maggio 16	giugno 16	luglio 16	agosto 16	settembre 16	ottobre 16	novembre 16	dicembre 16	gennaio 17
ITALIA	2.868.317	9.845.504	17.425.690	14.973.617	18.837.814	15.603.705	11.266.359	7.765.438	9.357.062	8.996.765	10.210.207	10.428.358	7.878.389
<i>Nord Ovest</i>	900.474	4.518.201	6.400.555	5.156.266	7.297.229	5.766.142	5.029.499	3.634.212	3.860.769	3.193.470	3.932.614	4.041.306	2.614.107
<i>Nord Est</i>	1.000.642	2.131.896	5.767.920	4.673.143	5.132.512	5.179.548	2.492.250	2.256.452	2.477.787	2.480.848	2.551.290	2.157.606	2.351.821
<i>Centro</i>	590.635	1.898.178	2.637.664	2.574.924	3.481.726	2.629.385	1.506.785	1.096.427	1.586.725	1.882.703	2.111.652	1.896.770	1.177.413
<i>Mezzogiorno</i>	376.566	1.297.229	2.619.551	2.569.284	2.926.347	2.028.630	2.237.825	778.347	1.431.781	1.439.744	1.614.651	2.332.676	1.735.048

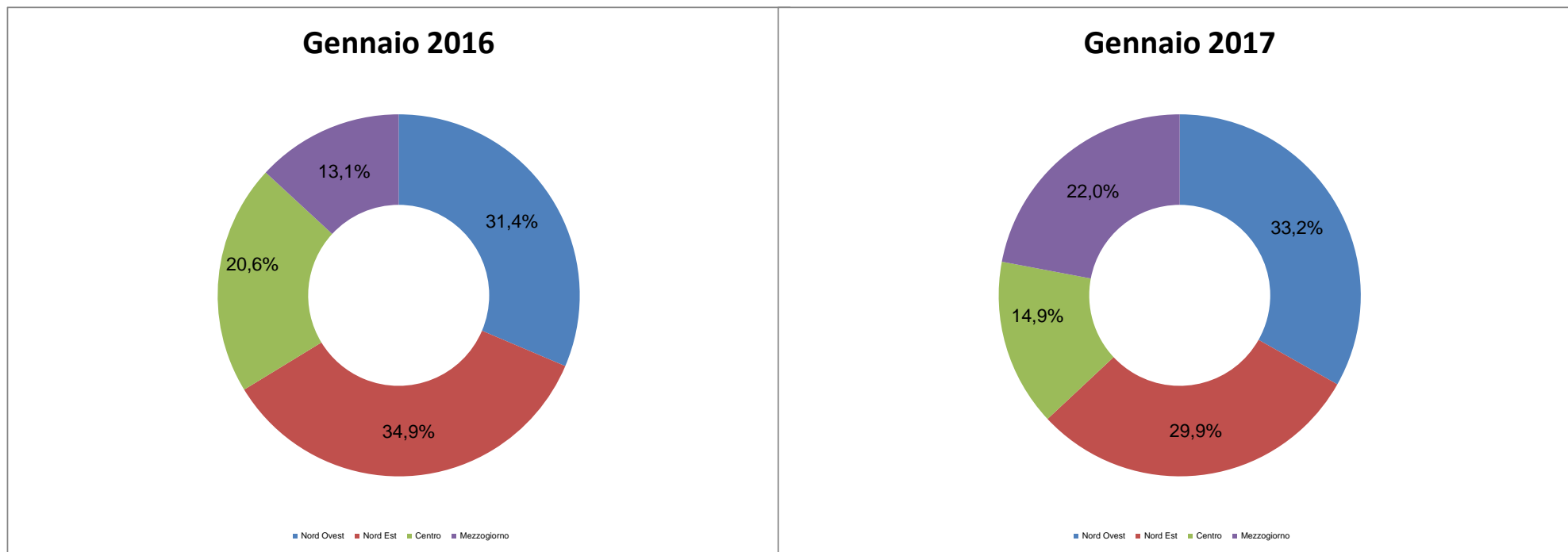
Area Geografica	variazioni tendenziali (valori %)												
	gennaio 16 / gennaio 15	febbraio 16 / febbraio 15	marzo 16 / marzo 15	aprile 16 / aprile 15	maggio 16 / maggio 15	giugno 16 / giugno 15	luglio 16 / luglio 15	agosto 16 / agosto 15	settembre 16 / settembre 15	ottobre 16 / ottobre 15	novembre 16 / novembre 15	dicembre 16 / dicembre 15	gennaio 17 / gennaio 16
ITALIA	-80,7%	-44,8%	-23,0%	-24,4%	-16,8%	-11,9%	-34,0%	102,1%	-49,1%	-36,7%	48,4%	31,8%	174,7%
<i>Nord Ovest</i>	-87,4%	-52,7%	-40,3%	-46,0%	-34,0%	-25,4%	-34,0%	176,8%	-55,1%	-64,0%	23,5%	32,7%	190,3%
<i>Nord Est</i>	-67,5%	-10,7%	52,8%	41,2%	36,7%	40,8%	-8,3%	99,2%	-28,3%	66,5%	299,5%	14,5%	135,0%
<i>Centro</i>	-74,4%	-41,1%	-29,9%	-34,8%	-3,8%	-25,5%	-49,1%	42,1%	-56,7%	15,7%	65,5%	99,7%	99,3%
<i>Mezzogiorno</i>	-84,0%	-51,4%	-40,1%	-14,2%	-30,3%	-26,9%	-40,7%	24,4%	-46,4%	-35,5%	-9,3%	14,7%	360,8%

Area Geografica	variazioni congiunturali (valori %)												
	gennaio 16 / dicembre 15	febbraio 16 / gennaio 16	marzo 16 / febbraio 16	aprile 16 / marzo 16	maggio 16 / aprile 16	giugno 16 / maggio 16	luglio 16 / giugno 16	agosto 16 / luglio 16	settembre 16 / agosto 16	ottobre 16 / settembre 16	novembre 16 / ottobre 16	dicembre 16 / novembre 16	gennaio 17 / dicembre 16
ITALIA	-63,8%	243,3%	77,0%	-14,1%	25,8%	-17,2%	-27,8%	-31,1%	20,5%	-3,9%	13,5%	2,1%	-24,5%
<i>Nord Ovest</i>	-70,4%	401,8%	41,7%	-19,4%	41,5%	-21,0%	-12,8%	-27,7%	6,2%	-17,3%	23,1%	2,8%	-35,3%
<i>Nord Est</i>	-46,9%	113,1%	170,6%	-19,0%	9,8%	0,9%	-51,9%	-9,5%	9,8%	0,1%	2,8%	-15,4%	9,0%
<i>Centro</i>	-37,8%	221,4%	39,0%	-2,4%	35,2%	-24,5%	-42,7%	-27,2%	44,7%	18,7%	12,2%	-10,2%	-37,9%
<i>Mezzogiorno</i>	-81,5%	244,5%	101,9%	-1,9%	13,9%	-30,7%	10,3%	-65,2%	84,0%	0,6%	12,1%	44,5%	-25,6%

(1) Il processo di destagionalizzazione è applicato alle serie storiche distinte per tipologia di intervento e area geografica, il totale è ottenuto sommando le componenti destagionalizzate

ORE AUTORIZZATE PER TRATTAMENTI DI INTEGRAZIONE SALARIALE

Distribuzione percentuale delle ore autorizzate CIGO per area geografica nei mesi di Gennaio 2016 e 2017



ORE AUTORIZZATE PER TRATTAMENTI DI INTEGRAZIONE SALARIALE

5 - Serie storica mensile delle ore di CIG Straordinaria (CIGS) per area geografica nei mesi sottoindicati

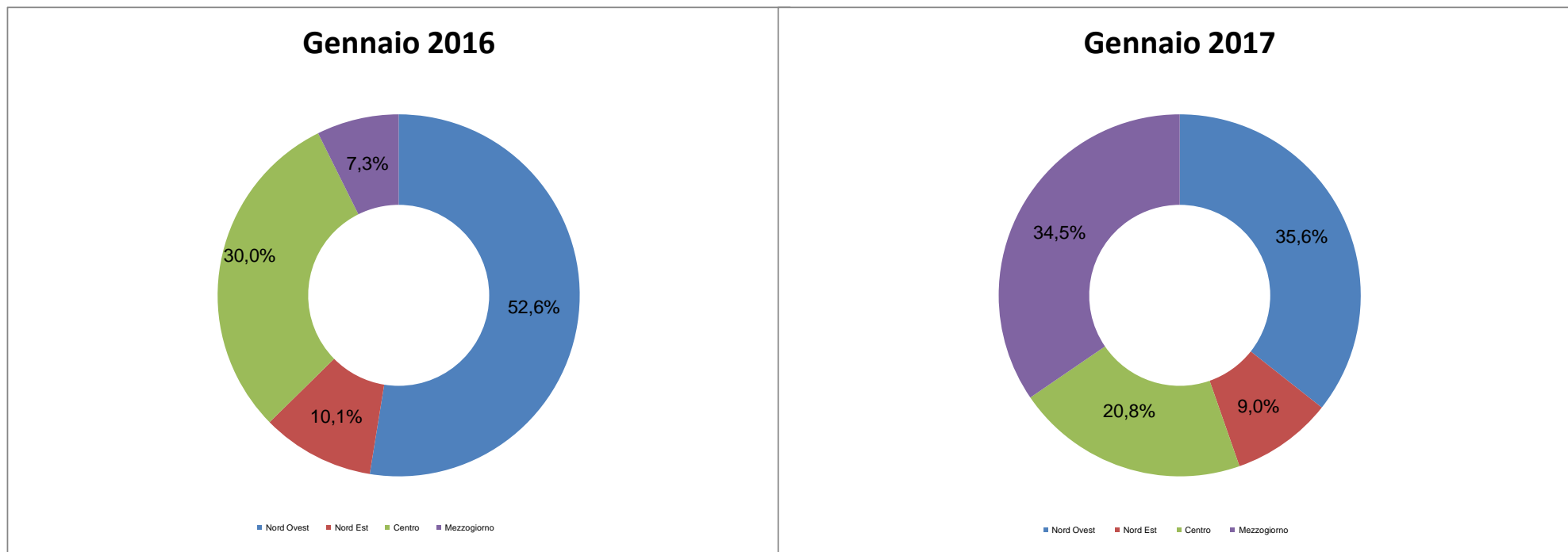
Area Geografica	ore autorizzate (valori assoluti)												
	gennaio 16	febbraio 16	marzo 16	aprile 16	maggio 16	giugno 16	luglio 16	agosto 16	settembre 16	ottobre 16	novembre 16	dicembre 16	gennaio 17
ITALIA	47.612.430	43.150.980	30.797.819	38.836.270	38.315.047	36.692.079	28.548.022	18.954.154	25.789.327	31.518.129	24.510.893	22.302.455	19.083.109
<i>Nord Ovest</i>	25.023.471	14.438.871	12.238.513	8.786.509	14.689.706	8.971.292	8.828.317	5.928.126	6.514.531	11.472.162	6.043.715	10.784.495	6.801.567
<i>Nord Est</i>	4.801.565	7.928.926	6.438.449	7.127.279	7.187.142	7.270.561	7.809.353	5.821.776	6.666.953	6.982.921	9.442.275	6.074.789	1.718.416
<i>Centro</i>	14.291.229	8.308.160	4.922.008	15.887.898	10.056.250	6.125.386	5.584.803	4.047.189	8.390.749	5.163.742	5.833.908	2.834.330	3.970.189
<i>Mezzogiorno</i>	3.496.166	12.475.024	7.198.849	7.034.584	6.381.949	14.324.840	6.325.549	3.157.063	4.217.094	7.899.304	3.190.995	2.608.841	6.592.937

Area Geografica	variazioni tendenziali (valori %)												
	gennaio 16 / gennaio 15	febbraio 16 / febbraio 15	marzo 16 / marzo 15	aprile 16 / aprile 15	maggio 16 / maggio 15	giugno 16 / giugno 15	luglio 16 / luglio 15	agosto 16 / agosto 15	settembre 16 / settembre 15	ottobre 16 / ottobre 15	novembre 16 / novembre 15	dicembre 16 / dicembre 15	gennaio 17 / gennaio 16
ITALIA	71,8%	11,0%	-16,5%	3,6%	2,8%	19,3%	-0,7%	-26,6%	-15,8%	-16,8%	-34,6%	-20,0%	-59,9%
<i>Nord Ovest</i>	156,0%	-30,0%	-11,0%	-26,5%	5,0%	37,9%	-11,2%	-1,7%	-38,7%	-20,7%	-62,5%	69,5%	-72,8%
<i>Nord Est</i>	-16,7%	-3,4%	-26,0%	-0,9%	-18,9%	38,2%	45,4%	-15,0%	-4,3%	-5,7%	15,4%	-6,0%	-64,2%
<i>Centro</i>	153,6%	77,6%	-27,0%	114,3%	38,9%	5,7%	-43,2%	-57,8%	34,2%	-5,5%	1,4%	-36,8%	-72,2%
<i>Mezzogiorno</i>	-46,5%	133,5%	-6,2%	-35,7%	-7,4%	8,2%	76,5%	-5,7%	-37,6%	-25,1%	-57,1%	-75,3%	88,6%

Area Geografica	variazioni congiunturali (valori %)												
	gennaio 16 / dicembre 15	febbraio 16 / gennaio 16	marzo 16 / febbraio 16	aprile 16 / marzo 16	maggio 16 / aprile 16	giugno 16 / maggio 16	luglio 16 / giugno 16	agosto 16 / luglio 16	settembre 16 / agosto 16	ottobre 16 / settembre 16	novembre 16 / ottobre 16	dicembre 16 / novembre 16	gennaio 17 / dicembre 16
ITALIA	70,9%	-9,4%	-28,6%	26,1%	-1,3%	-4,2%	-22,2%	-33,6%	36,1%	22,2%	-22,2%	-9,0%	-14,4%
<i>Nord Ovest</i>	293,3%	-42,3%	-15,2%	-28,2%	67,2%	-38,9%	-1,6%	-32,9%	9,9%	76,1%	-47,3%	78,4%	-36,9%
<i>Nord Est</i>	-25,7%	65,1%	-18,8%	10,7%	0,8%	1,2%	7,4%	-25,5%	14,5%	4,7%	35,2%	-35,7%	-71,7%
<i>Centro</i>	218,6%	-41,9%	-40,8%	222,8%	-36,7%	-39,1%	-8,8%	-27,5%	107,3%	-38,5%	13,0%	-51,4%	40,1%
<i>Mezzogiorno</i>	-66,9%	256,8%	-42,3%	-2,3%	-9,3%	124,5%	-55,8%	-50,1%	33,6%	87,3%	-59,6%	-18,2%	152,7%

ORE AUTORIZZATE PER TRATTAMENTI DI INTEGRAZIONE SALARIALE

Distribuzione percentuale delle ore autorizzate CIGS per area geografica nei mesi di Gennaio 2016 e 2017



ORE AUTORIZZATE PER TRATTAMENTI DI INTEGRAZIONE SALARIALE

6 - Serie storica mensile delle ore di CIG in Deroga (CIGD) per area geografica nei mesi sottoindicati

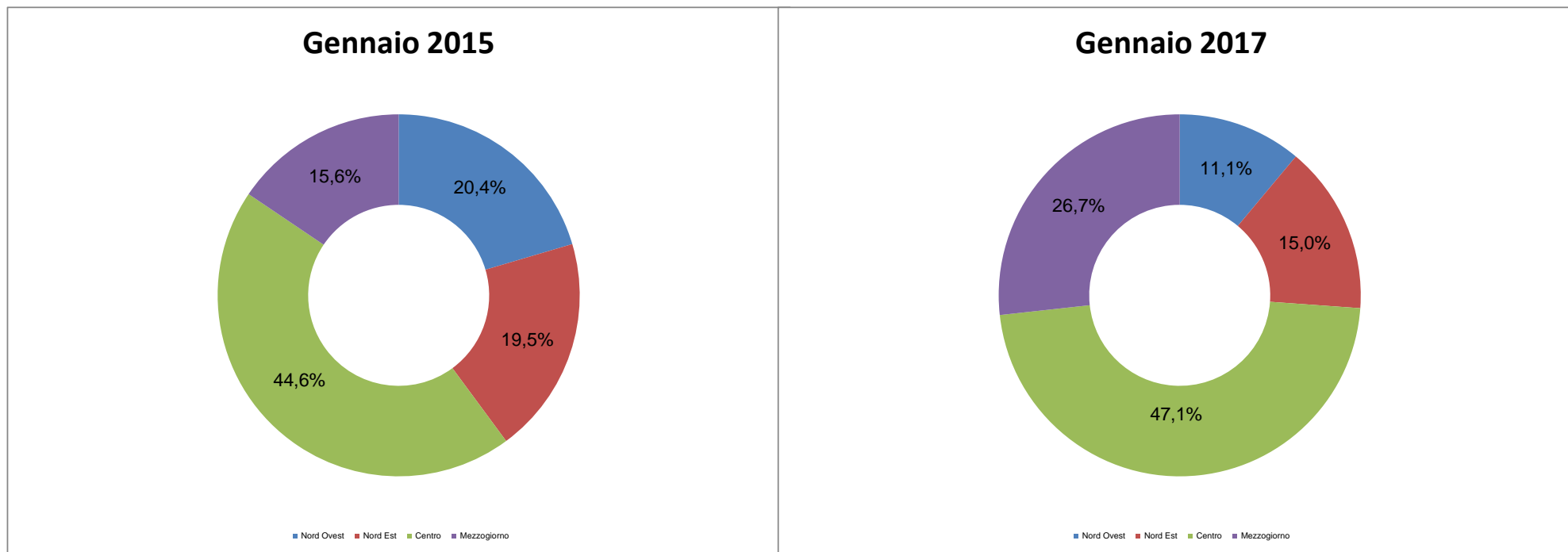
Area Geografica	ore autorizzate (valori assoluti)												
	gennaio 16	febbraio 16	marzo 16	aprile 16	maggio 16	giugno 16	luglio 16	agosto 16	settembre 16	ottobre 16	novembre 16	dicembre 16	gennaio 17
ITALIA	6.511.276	7.103.961	4.372.955	3.217.934	5.126.412	3.939.309	5.548.375	4.630.694	5.555.451	3.033.344	3.098.767	5.047.059	3.642.021
<i>Nord Ovest</i>	1.330.141	1.708.559	1.289.886	733.069	1.288.291	1.792.015	1.569.436	879.043	949.474	725.769	607.995	736.451	403.690
<i>Nord Est</i>	1.266.792	1.686.893	1.275.350	310.234	1.700.264	570.373	1.026.862	1.118.200	1.122.333	472.368	843.552	628.773	548.088
<i>Centro</i>	2.901.545	2.050.220	1.148.972	1.466.414	1.262.606	770.435	2.114.950	1.394.439	2.172.647	767.567	850.706	559.948	1.716.410
<i>Mezzogiorno</i>	1.012.798	1.658.289	658.747	708.217	875.251	806.486	837.127	1.239.012	1.310.997	1.067.640	796.514	3.121.887	973.833

Area Geografica	variazioni tendenziali (valori %)												
	gennaio 16 / gennaio 15	febbraio 16 / febbraio 15	marzo 16 / marzo 15	aprile 16 / aprile 15	maggio 16 / maggio 15	giugno 16 / giugno 15	luglio 16 / luglio 15	agosto 16 / agosto 15	settembre 16 / settembre 15	ottobre 16 / ottobre 15	novembre 16 / novembre 15	dicembre 16 / dicembre 15	gennaio 17 / gennaio 16
ITALIA	-14,6%	110,5%	65,7%	-25,4%	-25,4%	-85,7%	-26,4%	-52,6%	-54,7%	-76,2%	-60,2%	-24,3%	-44,1%
<i>Nord Ovest</i>	-24,5%	152,9%	-10,1%	-48,5%	246,3%	-66,8%	-36,8%	-56,4%	-8,0%	-44,9%	-65,2%	-38,5%	-69,7%
<i>Nord Est</i>	230,1%	433,9%	160,6%	97,6%	68,4%	-98,2%	-39,8%	-72,1%	-70,6%	-79,5%	-70,7%	-15,5%	-56,7%
<i>Centro</i>	4,8%	76,7%	246,4%	-38,2%	-53,4%	-91,8%	104,4%	3,1%	-44,0%	-83,6%	-44,9%	-82,2%	-40,8%
<i>Mezzogiorno</i>	-62,7%	35,6%	72,0%	123,7%	-57,8%	-65,2%	-63,9%	-48,4%	-62,9%	-76,1%	-50,7%	98,2%	-3,8%

Area Geografica	variazioni congiunturali (valori %)												
	gennaio 16 / dicembre 15	febbraio 16 / gennaio 16	marzo 16 / febbraio 16	aprile 16 / marzo 16	maggio 16 / aprile 16	giugno 16 / maggio 16	luglio 16 / giugno 16	agosto 16 / luglio 16	settembre 16 / agosto 16	ottobre 16 / settembre 16	novembre 16 / ottobre 16	dicembre 16 / novembre 16	gennaio 17 / dicembre 16
ITALIA	-2,3%	9,1%	-38,4%	-26,4%	59,3%	-23,2%	40,8%	-16,5%	20,0%	-45,4%	2,2%	62,9%	-27,8%
<i>Nord Ovest</i>	11,1%	28,4%	-24,5%	-43,2%	75,7%	39,1%	-12,4%	-44,0%	8,0%	-23,6%	-16,2%	21,1%	-45,2%
<i>Nord Est</i>	70,2%	33,2%	-24,4%	-75,7%	448,1%	-66,5%	80,0%	8,9%	0,4%	-57,9%	78,6%	-25,5%	-12,8%
<i>Centro</i>	-7,9%	-29,3%	-44,0%	27,6%	-13,9%	-39,0%	174,5%	-34,1%	55,8%	-64,7%	10,8%	-34,2%	206,5%
<i>Mezzogiorno</i>	-35,7%	63,7%	-60,3%	7,5%	23,6%	-7,9%	3,8%	48,0%	5,8%	-18,6%	-25,4%	291,9%	-68,8%

ORE AUTORIZZATE PER TRATTAMENTI DI INTEGRAZIONE SALARIALE

Distribuzione percentuale delle ore autorizzate CIGD per area geografica nei mesi di Gennaio 2016 e 2017



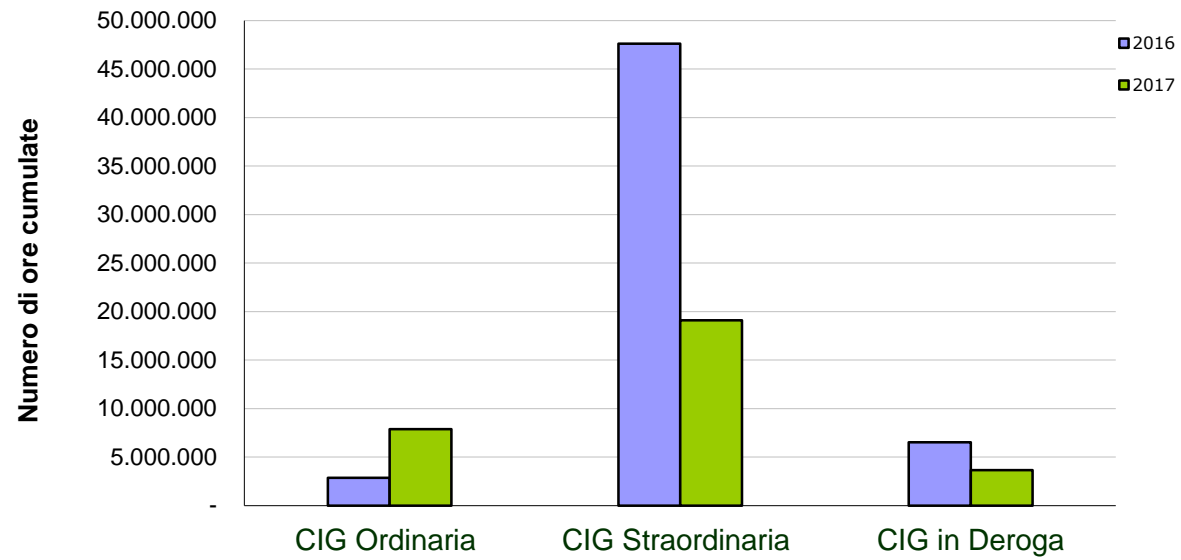
ORE AUTORIZZATE PER TRATTAMENTI DI INTEGRAZIONE SALARIALE

7 - Numero ore per tipologia d'intervento e qualifica del lavoratore nel mese e nel periodo sottoindicato

TIPO DI INTERVENTO Qualifica del lavoratore	GENNAIO			Valori cumulati GENNAIO - GENNAIO		
	2016	2017	gennaio 17 / gennaio 16 Variazione %	2016	2017	gen-gen 2017 / gen-gen 2016 Variazione %
CIG Ordinaria	2.868.317	7.878.389	174,67%	2.868.317	7.878.389	174,67%
Operai	2.359.348	6.663.419	182,43%	2.359.348	6.663.419	182,43%
Impiegati	508.969	1.214.970	138,71%	508.969	1.214.970	138,71%
CIG Straordinaria	47.612.430	19.083.109	-59,92%	47.612.430	19.083.109	-59,92%
Operai	38.205.822	14.216.192	-62,79%	38.205.822	14.216.192	-62,79%
Impiegati	9.406.608	4.866.917	-48,26%	9.406.608	4.866.917	-48,26%
CIG in Deroga	6.511.276	3.642.021	-44,07%	6.511.276	3.642.021	-44,07%
Operai	4.770.645	2.904.681	-39,11%	4.770.645	2.904.681	-39,11%
Impiegati	1.740.631	737.340	-57,64%	1.740.631	737.340	-57,64%
TOTALE	56.992.023	30.603.519	-46,30%	56.992.023	30.603.519	-46,30%
Operai	45.335.815	23.784.292	-47,54%	45.335.815	23.784.292	-47,54%
Impiegati	11.656.208	6.819.227	-41,50%	11.656.208	6.819.227	-41,50%

ORE AUTORIZZATE PER TRATTAMENTI DI INTEGRAZIONE SALARIALE

Confronto per tipologia di intervento tra i periodi
Gennaio 2016 e Gennaio 2017



INPS - Coordinamento Generale Statistico Attuariale

ORE AUTORIZZATE PER TRATTAMENTI DI INTEGRAZIONE SALARIALE

8 - Numero ore per tipologia d'intervento e ramo di attività, nel mese e nel periodo sottoindicato

TIPO DI INTERVENTO Rami di attività	GENNAIO		gennaio 17 / gennaio 16	Valori cumulati GENNAIO - GENNAIO		gen-gen 2017 / gen-gen 2016
	2016	2017	Variazione %	2016	2017	Variazione %
CIG Ordinaria	2.868.317	7.878.389	174,67%	2.868.317	7.878.389	174,67%
Industria	2.399.127	6.087.577	153,74%	2.399.127	6.087.577	153,74%
Edilizia	469.190	1.790.812	281,68%	469.190	1.790.812	281,68%
CIG Straordinaria	47.612.430	19.083.109	-59,92%	47.612.430	19.083.109	-59,92%
Industria	44.191.204	16.856.110	-61,86%	44.191.204	16.856.110	-61,86%
Edilizia	1.042.317	319.018	-69,39%	1.042.317	319.018	-69,39%
Artigianato	-	-	-	-	-	-
Commercio	2.378.732	1.872.766	-21,27%	2.378.732	1.872.766	-21,27%
Rami vari*	177	35.215	19795,48%	177	35.215	19795,48%
CIG in Deroga	6.511.276	3.642.021	-44,07%	6.511.276	3.642.021	-44,07%
Industria	720.898	679.945	-5,68%	720.898	679.945	-5,68%
Edilizia	317.811	114.344	-64,02%	317.811	114.344	-64,02%
Artigianato	3.037.242	1.752.633	-42,30%	3.037.242	1.752.633	-42,30%
Commercio	2.407.572	1.072.269	-55,46%	2.407.572	1.072.269	-55,46%
Rami vari*	27.753	22.830	-17,74%	27.753	22.830	-17,74%
TOTALE	56.992.023	30.603.519	-46,30%	56.992.023	30.603.519	-46,30%
Industria	47.311.229	23.623.632	-50,07%	47.311.229	23.623.632	-50,07%
Edilizia	1.829.318	2.224.174	21,58%	1.829.318	2.224.174	21,58%
Artigianato	3.037.242	1.752.633	-42,30%	3.037.242	1.752.633	-42,30%
Commercio	4.786.304	2.945.035	-38,47%	4.786.304	2.945.035	-38,47%
Rami vari*	27.930	58.045	107,82%	27.930	58.045	107,82%

* Credito, Enti Pubblici, Agricoltura, ecc.

ORE AUTORIZZATE PER TRATTAMENTI DI INTEGRAZIONE SALARIALE

Numero di ore autorizzate nel mese di Gennaio 2017 per tipologia d'intervento e ramo di attività



* Credito, Enti Pubblici, Agricoltura, ecc.

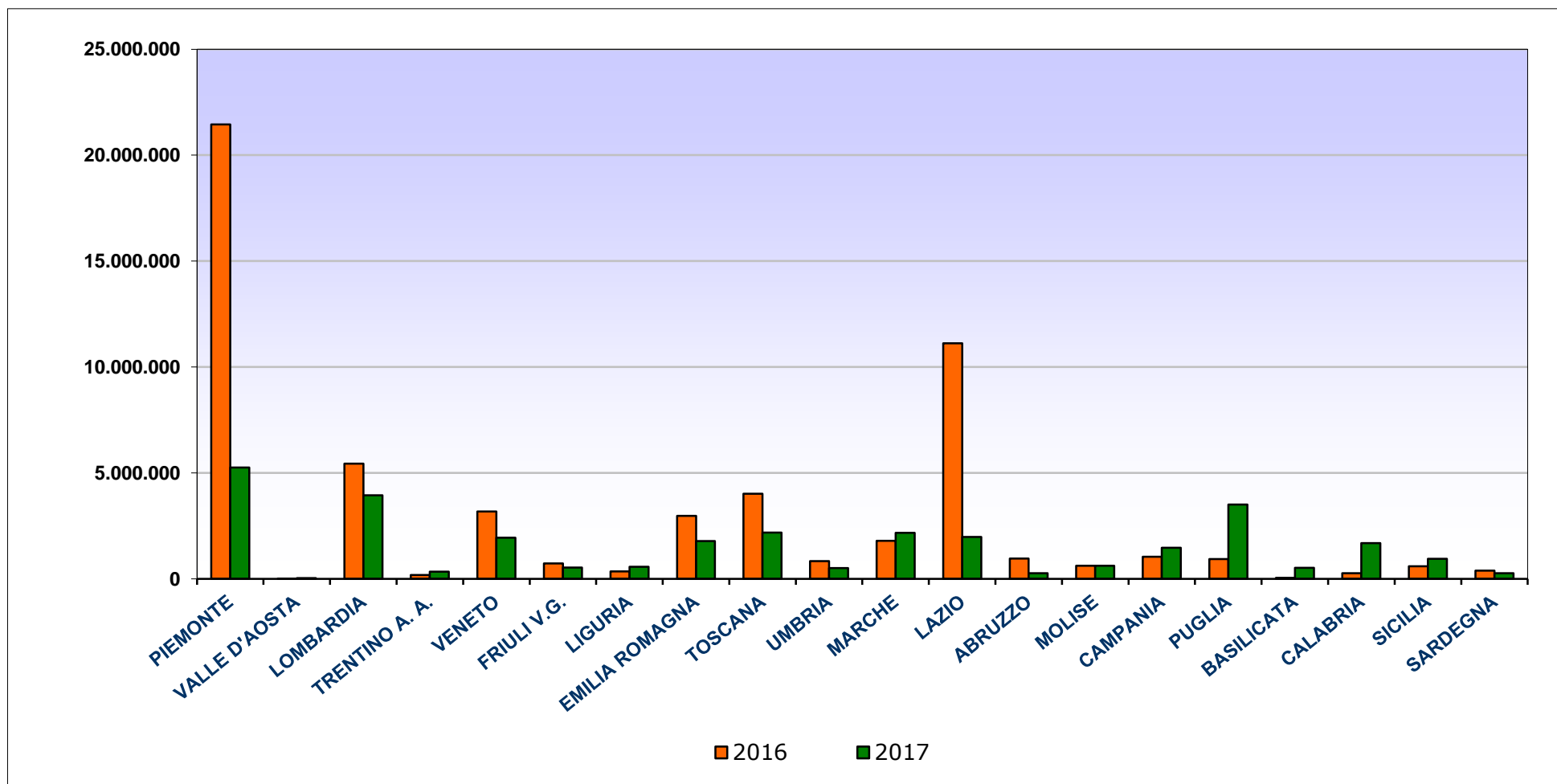
ORE AUTORIZZATE PER TRATTAMENTI DI INTEGRAZIONE SALARIALE

9 - Numero ore TOTALI per regione e area geografica nel mese e nel periodo sottoindicato

REGIONE	GENNAIO		gennaio 17 / gennaio 16	Valori cumulati GENNAIO - GENNAIO		gen-gen 2017 / gen-gen 2016
	2016	2017	Variazione %	2016	2017	Variazione %
PIEMONTE	21.447.638	5.256.113	-75,49%	21.447.638	5.256.113	-75,49%
VALLE D'AOSTA	3.601	34.837	867,43%	3.601	34.837	867,43%
LOMBARDIA	5.445.896	3.951.696	-27,44%	5.445.896	3.951.696	-27,44%
TRENTINO A. A.	183.922	340.986	85,40%	183.922	340.986	85,40%
VENETO	3.184.210	1.948.999	-38,79%	3.184.210	1.948.999	-38,79%
FRIULI V.G.	729.771	542.352	-25,68%	729.771	542.352	-25,68%
LIGURIA	356.951	576.718	61,57%	356.951	576.718	61,57%
EMILIA ROMAGNA	2.971.096	1.785.988	-39,89%	2.971.096	1.785.988	-39,89%
TOSCANA	4.022.829	2.191.451	-45,52%	4.022.829	2.191.451	-45,52%
UMBRIA	834.589	514.098	-38,40%	834.589	514.098	-38,40%
MARCHE	1.800.491	2.173.020	20,69%	1.800.491	2.173.020	20,69%
LAZIO	11.125.500	1.985.443	-82,15%	11.125.500	1.985.443	-82,15%
ABRUZZO	966.997	271.564	-71,92%	966.997	271.564	-71,92%
MOLISE	620.870	616.235	-0,75%	620.870	616.235	-0,75%
CAMPANIA	1.045.615	1.467.439	40,34%	1.045.615	1.467.439	40,34%
PUGLIA	942.978	3.506.273	271,83%	942.978	3.506.273	271,83%
BASILICATA	52.568	527.011	902,53%	52.568	527.011	902,53%
CALABRIA	271.083	1.695.570	525,48%	271.083	1.695.570	525,48%
SICILIA	596.572	952.628	59,68%	596.572	952.628	59,68%
SARDEGNA	388.847	265.098	-31,82%	388.847	265.098	-31,82%
ITALIA	56.992.023	30.603.519	-46,30%	56.992.023	30.603.519	-46,30%
<i>Nord Ovest</i>	<i>27.254.086</i>	<i>9.819.364</i>	<i>-63,97%</i>	<i>27.254.086</i>	<i>9.819.364</i>	<i>-63,97%</i>
<i>Nord Est</i>	<i>7.068.999</i>	<i>4.618.325</i>	<i>-34,67%</i>	<i>7.068.999</i>	<i>4.618.325</i>	<i>-34,67%</i>
<i>Centro</i>	<i>17.783.409</i>	<i>6.864.012</i>	<i>-61,40%</i>	<i>17.783.409</i>	<i>6.864.012</i>	<i>-61,40%</i>
<i>Mezzogiorno</i>	<i>4.885.530</i>	<i>9.301.818</i>	<i>90,40%</i>	<i>4.885.530</i>	<i>9.301.818</i>	<i>90,40%</i>

ORE AUTORIZZATE PER TRATTAMENTI DI INTEGRAZIONE SALARIALE

Numero delle ore autorizzate per regione nei periodi Gennaio 2016 e Gennaio 2017



ORE AUTORIZZATE PER TRATTAMENTI DI INTEGRAZIONE SALARIALE

10 - Numero ore di CIG Ordinaria (CIGO) per regione e area geografica nel mese e nel periodo sottoindicato

REGIONE	GENNAIO		gennaio 17 / gennaio 16	Valori cumulati GENNAIO - GENNAIO		gen-gen 2017 / gen-gen 2016
	2016	2017	Variazione %	2016	2017	Variazione %
PIEMONTE	229.488	1.020.175	344,54%	229.488	1.020.175	344,54%
VALLE D'AOSTA	-	32.717	-	-	32.717	-
LOMBARDIA	657.509	1.501.254	128,32%	657.509	1.501.254	128,32%
TRENTINO A. A.	149.420	109.930	-26,43%	149.420	109.930	-26,43%
VENETO	690.749	1.187.686	71,94%	690.749	1.187.686	71,94%
FRIULI V.G.	59.569	228.472	283,54%	59.569	228.472	283,54%
LIGURIA	13.477	59.961	344,91%	13.477	59.961	344,91%
EMILIA ROMAGNA	100.904	825.733	718,34%	100.904	825.733	718,34%
TOSCANA	368.478	252.784	-31,40%	368.478	252.784	-31,40%
UMBRIA	-	171.202	-	-	171.202	-
MARCHE	137.199	388.058	182,84%	137.199	388.058	182,84%
LAZIO	84.958	365.369	330,06%	84.958	365.369	330,06%
ABRUZZO	75.129	146.451	94,93%	75.129	146.451	94,93%
MOLISE	2.788	17.747	536,55%	2.788	17.747	536,55%
CAMPANIA	59.061	225.989	282,64%	59.061	225.989	282,64%
PUGLIA	205.768	776.435	277,34%	205.768	776.435	277,34%
BASILICATA	22.030	315.905	1333,98%	22.030	315.905	1333,98%
CALABRIA	9.445	60.353	538,99%	9.445	60.353	538,99%
SICILIA	-	179.799	-	-	179.799	-
SARDEGNA	2.345	12.369	427,46%	2.345	12.369	427,46%
ITALIA	2.868.317	7.878.389	174,67%	2.868.317	7.878.389	174,67%
<i>Nord Ovest</i>	<i>900.474</i>	<i>2.614.107</i>	<i>190,30%</i>	<i>900.474</i>	<i>2.614.107</i>	<i>190,30%</i>
<i>Nord Est</i>	<i>1.000.642</i>	<i>2.351.821</i>	<i>135,03%</i>	<i>1.000.642</i>	<i>2.351.821</i>	<i>135,03%</i>
<i>Centro</i>	<i>590.635</i>	<i>1.177.413</i>	<i>99,35%</i>	<i>590.635</i>	<i>1.177.413</i>	<i>99,35%</i>
<i>Mezzogiorno</i>	<i>376.566</i>	<i>1.735.048</i>	<i>360,76%</i>	<i>376.566</i>	<i>1.735.048</i>	<i>360,76%</i>

ORE AUTORIZZATE PER TRATTAMENTI DI INTEGRAZIONE SALARIALE

11 - Numero ore di CIG Straordinaria (CIGS) per regione e area geografica nel mese e nel periodo sottoindica

REGIONE	GENNAIO		gennaio 17 / gennaio 16	Valori cumulati GENNAIO - GENNAIO		gen-gen 2017 / gen-gen 2016
	2016	2017	Variazione %	2016	2017	Variazione %
PIEMONTE	21.068.685	4.178.208	-80,17%	21.068.685	4.178.208	-80,17%
VALLE D'AOSTA	3.601	2.120	-41,13%	3.601	2.120	-41,13%
LOMBARDIA	3.647.325	2.157.303	-40,85%	3.647.325	2.157.303	-40,85%
TRENTINO A. A.	22.701	228.232	905,38%	22.701	228.232	905,38%
VENETO	2.045.982	519.032	-74,63%	2.045.982	519.032	-74,63%
FRIULI V.G.	652.149	186.420	-71,41%	652.149	186.420	-71,41%
LIGURIA	303.860	463.936	52,68%	303.860	463.936	52,68%
EMILIA ROMAGNA	2.080.733	784.732	-62,29%	2.080.733	784.732	-62,29%
TOSCANA	3.207.812	1.756.223	-45,25%	3.207.812	1.756.223	-45,25%
UMBRIA	653.052	284.786	-56,39%	653.052	284.786	-56,39%
MARCHE	686.965	648.558	-5,59%	686.965	648.558	-5,59%
LAZIO	9.743.400	1.280.622	-86,86%	9.743.400	1.280.622	-86,86%
ABRUZZO	732.013	83.720	-88,56%	732.013	83.720	-88,56%
MOLISE	618.082	582.400	-5,77%	618.082	582.400	-5,77%
CAMPANIA	816.126	958.919	17,50%	816.126	958.919	17,50%
PUGLIA	587.510	2.624.110	346,65%	587.510	2.624.110	346,65%
BASILICATA	29.810	180.992	507,15%	29.810	180.992	507,15%
CALABRIA	255.417	1.454.149	469,32%	255.417	1.454.149	469,32%
SICILIA	265.560	513.096	93,21%	265.560	513.096	93,21%
SARDEGNA	191.648	195.551	2,04%	191.648	195.551	2,04%
ITALIA	47.612.430	19.083.109	-59,92%	47.612.430	19.083.109	-59,92%
<i>Nord Ovest</i>	<i>25.023.471</i>	<i>6.801.567</i>	<i>-72,82%</i>	<i>25.023.471</i>	<i>6.801.567</i>	<i>-72,82%</i>
<i>Nord Est</i>	<i>4.801.565</i>	<i>1.718.416</i>	<i>-64,21%</i>	<i>4.801.565</i>	<i>1.718.416</i>	<i>-64,21%</i>
<i>Centro</i>	<i>14.291.229</i>	<i>3.970.189</i>	<i>-72,22%</i>	<i>14.291.229</i>	<i>3.970.189</i>	<i>-72,22%</i>
<i>Mezzogiorno</i>	<i>3.496.166</i>	<i>6.592.937</i>	<i>88,58%</i>	<i>3.496.166</i>	<i>6.592.937</i>	<i>88,58%</i>

ORE AUTORIZZATE PER TRATTAMENTI DI INTEGRAZIONE SALARIALE

12 - Numero ore di CIG in Deroga (CIGD) per regione e area geografica nel mese e nel periodo sottoindicati

REGIONE	GENNAIO		gennaio 17 / gennaio 16	Valori cumulati GENNAIO - GENNAIO		gen-gen 2017 / gen-gen 2016
	2016	2017	Variazione %	2016	2017	Variazione %
PIEMONTE	149.465	57.730	-61,38%	149.465	57.730	-61,38%
VALLE D'AOSTA	-	-	-	-	-	-
LOMBARDIA	1.141.062	293.139	-74,31%	1.141.062	293.139	-74,31%
TRENTINO A. A.	11.801	2.824	-76,07%	11.801	2.824	-76,07%
VENETO	447.479	242.281	-45,86%	447.479	242.281	-45,86%
FRIULI V.G.	18.053	127.460	606,03%	18.053	127.460	606,03%
LIGURIA	39.614	52.821	33,34%	39.614	52.821	33,34%
EMILIA ROMAGNA	789.459	175.523	-77,77%	789.459	175.523	-77,77%
TOSCANA	446.539	182.444	-59,14%	446.539	182.444	-59,14%
UMBRIA	181.537	58.110	-67,99%	181.537	58.110	-67,99%
MARCHE	976.327	1.136.404	16,40%	976.327	1.136.404	16,40%
LAZIO	1.297.142	339.452	-73,83%	1.297.142	339.452	-73,83%
ABRUZZO	159.855	41.393	-74,11%	159.855	41.393	-74,11%
MOLISE	-	16.088	-	-	16.088	-
CAMPANIA	170.428	282.531	65,78%	170.428	282.531	65,78%
PUGLIA	149.700	105.728	-29,37%	149.700	105.728	-29,37%
BASILICATA	728	30.114	4036,54%	728	30.114	4036,54%
CALABRIA	6.221	181.068	2810,59%	6.221	181.068	2810,59%
SICILIA	331.012	259.733	-21,53%	331.012	259.733	-21,53%
SARDEGNA	194.854	57.178	-70,66%	194.854	57.178	-70,66%
ITALIA	6.511.276	3.642.021	-44,07%	6.511.276	3.642.021	-44,07%
<i>Nord Ovest</i>	<i>1.330.141</i>	<i>403.690</i>	<i>-69,65%</i>	<i>1.330.141</i>	<i>403.690</i>	<i>-69,65%</i>
<i>Nord Est</i>	<i>1.266.792</i>	<i>548.088</i>	<i>-56,73%</i>	<i>1.266.792</i>	<i>548.088</i>	<i>-56,73%</i>
<i>Centro</i>	<i>2.901.545</i>	<i>1.716.410</i>	<i>-40,84%</i>	<i>2.901.545</i>	<i>1.716.410</i>	<i>-40,84%</i>
<i>Mezzogiorno</i>	<i>1.012.798</i>	<i>973.833</i>	<i>-3,85%</i>	<i>1.012.798</i>	<i>973.833</i>	<i>-3,85%</i>

Prestazioni di disoccupazione e mobilità

Cenni normativi

La **NASpl** è una prestazione economica che sostituisce l'indennità di disoccupazione denominata Assicurazione Sociale per l'Impiego (ASpl). È una prestazione erogata a favore dei lavoratori dipendenti che abbiano perduto involontariamente l'occupazione, per gli eventi di disoccupazione che si verificano dal 1° maggio 2015.

Sono coperti da tutela tutti i lavoratori dipendenti ad eccezione degli operai agricoli (coperti da specifica tutela) e i lavoratori a tempo indeterminato della pubblica amministrazione. Il lavoratore che perde involontariamente il lavoro può beneficiare della prestazione se, in stato di disoccupazione, può far valere almeno 13 settimane di contribuzione nei quattro anni precedenti l'inizio del periodo di disoccupazione e almeno trenta giornate di lavoro effettivo nei dodici mesi che precedono l'inizio del periodo di disoccupazione.

La prestazione prevede una durata pari alla metà delle settimane di contribuzione contro la disoccupazione nei quattro anni precedenti l'inizio del periodo di disoccupazione non considerando i periodi di contribuzione che hanno già dato luogo a prestazioni di disoccupazione precedenti. La durata massima è di 24 mesi.

La **mobilità** è un intervento a sostegno di particolari categorie di lavoratori licenziati da aziende in difficoltà che garantisce al lavoratore un' indennità sostitutiva della retribuzione e ne favorisce il reinserimento nel mondo del lavoro. L'indennità spetta ai lavoratori a tempo indeterminato con qualifica di operaio, impiegato o quadro, licenziati, collocati in mobilità e iscritti nelle relative liste, in possesso di un'anzianità aziendale di almeno 12 mesi, di cui almeno sei di effettivo lavoro.

La prestazione riguarda ai lavoratori delle seguenti tipologie di imprese:

- imprese industriali che hanno impiegato mediamente più di 15 dipendenti nell'ultimo semestre;
- imprese commerciali che hanno impiegato mediamente più di 200 dipendenti nell'ultimo semestre;
- cooperative che rientrano nell'ambito della disciplina della mobilità, che hanno impiegato mediamente più di 15 dipendenti nell'ultimo semestre;
- imprese artigiane dell'indotto, nel solo caso in cui anche l'azienda committente ha fatto ricorso alla mobilità;
- aziende commerciali che hanno impiegato mediamente tra 50 e 200 dipendenti nell'ultimo semestre;
- agenzie di viaggio e turismo che hanno impiegato mediamente più di 50 dipendenti nell'ultimo semestre;
- imprese di vigilanza che hanno impiegato mediamente più di 15 dipendenti nell'ultimo semestre.

Dal 01.01.2005 al personale, anche viaggiante, dei vettori aerei e delle società da questi derivanti, indipendentemente dal limite numerico dei dipendenti occupati nell'ultimo semestre.

Disoccupazione, NASpl, ASpl, miniASpl e mobilità

13 - Serie storica mensile delle domande presentate di disoccupazione, NASpl, ASpl, mini ASpl e mobilità

TIPO INTERVENTO	domande presentate												
	dicembre 15	gennaio 16	febbraio 16	marzo 16	aprile 16	maggio 16	giugno 16	luglio 16	agosto 16	settembre 16	ottobre 16	novembre 16	dicembre 16
Disoccupazione ordinaria e speciale edile	795	577	562	468	607	510	459	432	348	647	1.300	1.098	604
Mobilità	18.727	5.302	3.818	3.533	5.606	5.410	5.407	4.848	4.739	3.695	4.829	4.473	10.928
Disoccupazione ordinaria ai lavoratori sospesi													
ASPI	174	164	138	85	32	36	30	38	20	26	18	28	4
MINI ASPI	52	44	48	27	7	15	3	7	5	6	7	3	1
NASPI	131.588	143.792	101.976	95.109	107.982	89.950	121.355	231.777	96.447	213.364	252.640	195.733	124.907
TOTALE	151.336	149.879	106.542	99.222	114.234	95.921	127.254	237.102	101.559	217.738	258.794	201.335	136.444

Disoccupazione, NASpI, ASpI, miniASpI e mobilità

14 - Serie storica mensile delle domande presentate di disoccupazione non agricola con requisiti ordinari e speciale edile, ASpI, mini ASpI, NASpI e mobilità e domande complessive annue di disoccupazione con requisiti ridotti

Periodo gennaio 2013 - dicembre 2016 (Dati provvisori definiti sulla base dei dati di archivio al 2 febbraio 2017)

ANNO	Numero domande mensili di Disoccupazione ordinaria e speciale edile, ASpI, mini ASpI, NASpI e Mobilità												Domande di MINI ASpI 2012*			
	Gennaio	Febbraio	Marzo	Aprile	Maggio	Giugno	Luglio	Agosto	Settembre	Ottobre	Novembre	Dicembre	Totale gennaio - dicembre	Totale annuo		
ANNO 2013																
Disoccupazione	109.304	14.481	3.524	1.214	893	632	579	308	567	941	863	586	133.892	133.892		
Mobilità	27.623	32.929	19.951	16.303	32.801	14.029	24.735	10.619	14.070	15.724	12.852	13.534	235.170	235.170		
Disocc. ai lavoratori sospesi	963	505	501	662	741	786	4.607	3.429	6.579	8.799	3.655	1.969	33.196	33.196		
ASpI	44.009	72.639	83.884	99.668	77.479	105.344	210.402	76.040	124.648	186.125	147.346	108.261	1.335.845	1.335.845		
MINI ASpI	6.227	13.117	19.068	24.649	21.787	34.211	48.763	23.892	83.479	105.167	60.178	42.516	483.054	483.054		
Totale	188.126	133.671	126.928	142.496	133.701	155.002	289.086	114.288	229.343	316.756	224.894	166.866	2.221.157	2.221.157		687.121
ANNO 2014																
Disoccupazione	497	356	300	399	488	357	410	243	615	1.239	1.081	798	6.783	6.783		
Mobilità	23.815	12.307	12.766	11.740	11.763	11.081	21.028	8.994	14.292	17.324	20.380	54.078	219.568	219.568		
Disocc. ai lavoratori sospesi	7.132	3.304	4.578	3.204	3.645	2.216	2.703	770	3.805	2.567	3.117	1.851	38.892	38.892		
ASpI	150.853	91.404	88.998	96.756	77.394	115.009	226.579	79.976	141.681	195.819	154.253	116.469	1.535.191	1.535.191		
MINI ASpI	62.969	38.318	34.865	35.512	28.062	45.535	58.180	28.461	96.327	112.527	62.977	44.338	648.071	648.071		
Totale	245.266	145.689	141.507	147.611	121.352	174.198	308.900	118.444	256.720	329.476	241.808	217.534	2.448.505	2.448.505		
ANNO 2015																
Disoccupazione **	588	418	358	604	466	338	385	255	714	1.205	1.036	795	7.162	7.162		
Mobilità	15.373	7.474	5.929	5.364	5.716	6.642	6.829	3.590	5.092	5.623	6.487	18.727	92.846	92.846		
Disocc. ai lavoratori sospesi ***	6.824	3.605	4.602	3.958	3.131	2.107	2.679	724	2.896	107			30.633	30.633		
ASpI	143.302	91.919	91.626	102.220	40.811	5.901	1.162	398	488	346	172	174	478.519	478.519		
MINI ASpI	54.329	34.182	33.498	36.523	16.943	2.962	392	122	148	99	59	52	179.309	179.309		
NASpI****					47.498	135.406	249.300	94.294	209.899	251.332	191.244	131.588	1.310.561	1.310.561		
Totale	220.416	137.598	136.013	148.669	114.565	153.356	260.747	99.383	219.237	258.712	198.998	151.336	2.099.030	2.099.030		
ANNO 2016																
Disoccupazione **	577	562	468	607	510	459	432	348	647	1.300	1.098	604	7.612	7.612		
Mobilità	5.302	3.818	3.533	5.606	5.410	5.407	4.848	4.739	3.695	4.829	4.473	10.928	62.588	62.588		
Disocc. ai lavoratori sospesi ***													0	0		
ASpI	164	138	85	32	36	30	38	20	26	18	28	4	619	619		
MINI ASpI	44	48	27	7	15	3	7	5	6	7	3	1	173	173		
NASpI****	143.792	101.976	95.109	107.982	89.950	121.355	231.777	96.447	213.364	252.640	195.733	124.907	1.775.032	1.775.032		
Totale	149.879	106.542	99.222	114.234	95.921	127.254	237.102	101.559	217.738	258.794	201.335	136.444	1.846.024	1.846.024		
Variazione % 2014/2013																
Disoccupazione	-99,5%	-97,5%	-91,5%	-67,1%	-45,4%	-43,5%	-29,2%	-21,1%	8,5%	31,7%	25,3%	36,2%	-94,9%	-94,9%		
Mobilità	-13,8%	-62,6%	-36,0%	-28,0%	-64,1%	-21,0%	-15,3%	1,6%	10,2%	58,6%	299,6%		-6,6%	-6,6%		
Disocc. ai lavoratori sospesi	640,6%	554,3%	813,8%	384,0%	391,9%	181,9%	-41,3%	-77,5%	-42,2%	-70,8%	-14,7%	-6,0%	17,2%	17,2%		
ASpI	242,8%	25,8%	6,1%	-2,9%	-0,1%	9,2%	7,7%	5,2%	13,7%	5,2%	4,7%	7,6%	14,9%	14,9%		
MINI ASpI	911,2%	192,1%	82,8%	44,1%	28,8%	33,1%	19,3%	19,1%	15,4%	7,0%	4,7%	4,3%	34,2%	34,2%		
Totale	30,4%	9,0%	11,8%	3,6%	-9,2%	12,4%	6,9%	3,6%	11,9%	4,0%	7,5%	30,4%	10,2%	10,2%		
Variazione % 2015/2014																
Disoccupazione	18,3%	17,4%	19,3%	51,4%	-4,5%	-5,3%	-6,1%	4,9%	16,1%	-2,7%	-4,2%	-0,4%	5,6%	5,6%		
Mobilità	-35,4%	-39,3%	-53,6%	-54,3%	-51,4%	-40,1%	-67,5%	-60,1%	-64,4%	-67,5%	-68,2%	-65,4%	-57,7%	-57,7%		
Disocc. ai lavoratori sospesi	-4,3%	9,1%	0,5%	23,5%	-14,1%	-4,9%	-0,9%	-6,0%	-23,9%	-95,8%			-21,2%	-21,2%		
ASpI	-5,0%	0,6%	3,0%	5,6%	-47,3%	-94,9%	-99,5%	-99,5%	-99,7%	-99,8%	-99,9%	-99,9%	-68,8%	-68,8%		
MINI ASpI	-13,7%	-10,8%	-3,9%	2,8%	-39,6%	-93,5%	-99,3%	-99,6%	-99,8%	-99,9%	-99,9%	-99,9%	-72,3%	-72,3%		
NASpI													-46,5%	-46,5%		
Totale	-10,1%	-5,6%	-3,9%	0,7%	-5,6%	-12,0%	-15,6%	-16,1%	-14,6%	-21,5%	-17,7%	-30,4%	-14,3%	-14,3%		
Variazione % 2016/2015																
Disoccupazione	-1,9%	34,4%	30,7%	0,5%	9,4%	35,8%	12,2%	36,5%	-9,4%	7,9%	6,0%	-24,0%	6,3%	6,3%		
Mobilità	-65,5%	-48,9%	-40,4%	4,5%	-5,4%	-18,6%	-29,0%	32,0%	-27,4%	-14,1%	-31,0%	-41,6%	-32,6%	-32,6%		
Disocc. ai lavoratori sospesi													-100,0%	-100,0%		
ASpI	-99,9%	-99,8%	-99,9%	-100,0%	-99,9%	-99,5%	-96,7%	-95,0%	-94,7%	-94,8%	-83,7%	-97,7%	-99,9%	-99,9%		
MINI ASpI	-99,9%	-99,9%	-99,9%	-100,0%	-99,9%	-99,9%	-98,2%	-95,9%	-92,9%	-94,9%	-98,1%		-99,9%	-99,9%		
NASpI					89,4%	-10,4%	-7,0%	2,3%	1,7%	0,5%	2,3%	-5,1%	35,4%	35,4%		
Totale	-32,0%	-22,6%	-27,0%	-23,2%	-16,3%	-17,0%	-9,1%	2,2%	-0,7%	0,0%	1,2%	-9,8%	-12,1%	-12,1%		

INPS - Coordinamento Generale Statistico Attoriale

* Come stabilito dalla normativa, le domande vengono presentate entro il mese di marzo dell'anno di riferimento per eventi di disoccupazione dell'anno precedente; le domande relative al 2013 si riferiscono alla prestazione denominata MINI ASpI 2012 che sostituisce, solo per il 2013, la prestazione di disoccupazione con requisiti ridotti per gli eventi di disoccupazione dell'anno 2012

Disoccupazione, NASpI, ASpI, miniASpI e mobilità

15 - Distribuzione regionale delle domande di prestazione ASpI, NASpI, MINI ASpI

Mesi presentazione domanda: gennaio 2014-dicembre 2016 (dati provvisori definiti sulla base dei dati di archivio al 2 febbraio 2017)

REGIONE	Domande presentate da gennaio a dicembre 2014			Domande presentate da gennaio a dicembre 2015				Domande presentate da gennaio a dicembre 2016			
	ASpI	MINI ASpI	TOTALE	ASpI	MINI ASpI	NASpI*	TOTALE	ASpI	MINI ASpI	NASpI*	TOTALE
Piemonte	87.212	32.594	119.806	30.843	11.905	67.008	109.756	60	22	95.906	95.988
Valle d'Aosta	6.335	2.295	8.630	2.254	1.006	3.909	7.169	1		6.388	6.389
Liguria	41.180	16.249	57.429	10.711	3.597	36.603	50.911	21	6	47.921	47.948
Lombardia	199.839	60.670	260.509	68.960	21.583	156.174	246.717	155	27	219.360	219.542
Trentino-Alto Adige	59.763	17.227	76.990	21.802	6.687	39.864	68.353	9	4	61.618	61.631
Veneto	127.189	47.116	174.305	36.820	12.018	105.872	154.710	35	7	137.823	137.865
Friuli-Venezia Giulia	30.351	11.454	41.805	8.892	2.810	24.823	36.525	6	2	32.367	32.375
Emilia-Romagna	116.889	54.790	171.679	34.582	11.837	108.721	155.140	35	16	140.365	140.416
Toscana	100.115	43.036	143.151	28.280	9.785	90.816	128.881	35	10	117.161	117.206
Umbria	21.964	7.887	29.851	7.115	2.452	16.817	26.384	7	2	22.491	22.500
Marche	43.235	20.326	63.561	12.629	4.937	38.491	56.057	23	4	49.504	49.531
Lazio	123.560	46.403	169.963	41.568	13.868	97.981	153.417	62	17	140.941	141.020
Abruzzo	43.385	20.721	64.106	13.073	5.417	38.182	56.672	23	9	48.986	49.018
Molise	9.769	4.135	13.904	2.845	1.245	7.602	11.692	5	5	9.705	9.715
Campania	160.570	71.958	232.528	47.221	20.085	144.099	211.405	40	8	193.834	193.882
Puglia	109.591	59.589	169.180	33.798	15.247	98.156	147.201	20	10	131.739	131.769
Basilicata	16.461	7.675	24.136	4.823	2.013	14.929	21.765	2	2	20.487	20.491
Calabria	47.065	27.203	74.268	15.254	7.717	45.888	68.859	26		63.974	64.000
Sicilia	132.944	60.141	193.085	41.105	17.101	112.948	171.154	34	10	153.927	153.971
Sardegna	57.774	36.602	94.376	15.944	7.999	61.678	85.621	20	12	80.535	80.567
ITALIA	1.535.191	648.071	2.183.262	478.519	179.309	1.310.561	1.968.389	619	173	1.775.032	1.775.824
NORD OVEST	334.566	111.808	446.374	112.768	38.091	263.694	414.553	237	55	369.575	369.867
NORD EST	334.192	130.587	464.779	102.096	33.352	279.280	414.728	85	29	372.173	372.287
CENTRO	288.874	117.652	406.526	89.592	31.042	244.105	364.739	127	33	330.097	330.257
MEZZOGIORNO	577.559	288.024	865.583	174.063	76.824	523.482	774.369	170	56	703.187	703.413

INPS - Coordinamento Generale Statistico Attuariale

* Da maggio 2015 è entrata in vigore la "Nuova prestazione di Assicurazione Sociale per l'Impiego" (NASpI), che sostituisce le indennità di disoccupazione ASpI e mini ASpI. Pertanto le domande di prestazione di disoccupazione involontaria che si riferiscono a rapporti di lavoro con data di cessazione entro il 30 aprile 2015 continuano ad essere classificate come ASpI o mini ASpI, mentre le domande che si riferiscono a rapporti di lavoro cessati a partire dal 1° maggio 2015 sono classificate come NASpI.

Disoccupazione, NASpl, ASpl, miniASpl e mobilità

16 - Serie storica mensile dei beneficiari di disoccupazione non agricola con requisiti ordinari e speciale edile, ASpl, mini ASpl, NASpl e mobilità e beneficiari complessivi annui di disoccupazione non agricola con requisiti ridotti e di disoccupazione agricola

Periodo gennaio 2013 - settembre 2016 (Dati provvisori definiti sulla base dei dati di archivio al 2 febbraio 2017)

ANNO	Numero beneficiari mensili di Disoccupazione, ASpl, mini ASpl e Mobilità*												Beneficiari di MiniASpl 2012 **	Beneficiari di Disoccupazione agricola***		
	Tipologia di beneficio															
	Gennaio	Febbraio	Marzo	Aprile	Maggio	Giugno	Luglio	Agosto	Settembre	Ottobre	Novembre	Dicembre	Media gennaio-settembre	Media annua		
ANNO 2013															516.116	524.960
Disoccupazione	630.640	565.211	503.254	410.692	327.406	252.967	186.425	136.994	97.649	52.014	34.331	23.914	345.693	268.458		
Mobilità (esclusa deroga)	137.212	134.301	138.436	140.214	141.763	143.201	144.547	148.609	150.264	149.401	150.050	155.258	142.061	144.438		
Mobilità in deroga	69.080	68.689	68.150	67.087	63.329	62.547	61.003	61.355	64.544	64.453	62.047	61.686	65.087	64.498		
Disoccupazione ai lavoratori sospesi	709	1.030	1.194	1.330	1.388	1.309	3.767	3.383	5.719	7.480	7.126	6.398	2.203	3.403		
ASpl	30.416	86.254	149.493	217.836	264.552	323.697	458.339	508.367	556.313	539.351	598.415	635.683	288.474	364.143		
MINI ASpl	3.440	11.865	23.475	39.076	48.924	65.917	91.718	96.897	141.737	193.187	211.459	181.095	58.117	92.399		
ANNO 2014																533.935
Disoccupazione	14.753	5.087	3.167	2.452	1.938	1.598	1.397	1.289	1.515	2.117	2.422	2.588	3.688	3.360		
Mobilità (esclusa deroga)	162.778	158.070	160.626	160.124	162.890	162.104	163.501	169.569	171.055	173.870	178.663	211.374	163.413	169.552		
Mobilità in deroga	58.991	58.494	59.291	59.102	58.631	52.954	52.265	37.529	30.489	29.948	22.423	20.873	51.972	45.083		
Disoccupazione ai lavoratori sospesi	5.486	6.906	6.830	5.365	4.699	3.708	3.299	2.287	3.139	3.463	3.416	2.645	4.635	4.270		
ASpl	684.334	670.050	669.575	640.359	602.629	587.187	609.109	680.145	675.522	628.350	663.619	686.035	653.212	654.743		
MINI ASpl	170.318	153.504	142.407	130.776	119.852	123.182	140.703	139.385	180.754	227.382	244.248	205.908	144.542	164.868		
ANNO 2015																531.796
Disoccupazione	2.608	2.523	2.368	2.194	1.762	1.448	1.340	1.309	1.693	2.223	2.529	2.681	1.916	2.057		
Mobilità (esclusa deroga)	219.378	206.562	203.610	197.860	195.244	189.329	184.689	187.682	182.277	178.524	173.783	181.248	196.292	191.682		
Mobilità in deroga	7.644	7.506	7.341	6.348	6.175	5.004	4.436	4.363	3.167	3.100	3.061	3.141	5.776	5.107		
Disoccupazione ai lavoratori sospesi	5.280	6.915	6.570	5.202	4.459	3.935	3.042	2.295	2.299	740	402	145	4.440	3.437		
ASpl	728.733	701.593	699.510	655.641	594.060	502.492	414.945	369.961	334.287	288.891	261.193	229.942	555.691	481.771		
MINI ASpl	180.264	155.057	141.240	129.612	111.045	80.797	52.305	33.940	24.193	17.441	13.458	10.974	100.939	79.194		
NASpl****					36.195	150.324	373.114	455.930	572.002	653.205	775.422	827.945	317.513	480.517		
ANNO 2016																
Disoccupazione	2.731	2.685	2.650	2.349	1.954	1.686	1.531	1.444	1.576				2.067	2.067		
Mobilità (esclusa deroga)	180.243	168.929	165.159	161.343	158.081	152.376	149.808	150.439	144.919				159.033	159.033		
Mobilità in deroga	2.816	2.770	2.768	2.662	2.615	2.483	1.440	1.398	1.352				2.256	2.256		
Disoccupazione ai lavoratori sospesi	0	0	0	0	0	0	0	0	0				0	0		
ASpl	182.331	134.917	101.217	77.423	62.826	48.179	35.951	28.596	23.110				77.172	77.172		
MINI ASpl	4.777	3.678	2.828	2.127	1.551	1.024	611	321	140				1.895	1.895		
NASpl****	865.126	837.987	828.391	805.438	773.633	769.959	892.212	914.458	991.439				853.183	853.183		
Variazione % 2014/2013																
Disoccupazione	-97,7%	-99,1%	-99,4%	-99,4%	-99,4%	-99,4%	-99,3%	-99,1%	-98,4%	-95,9%	-92,9%	-89,2%	-98,9%	-98,7%		1,7%
Mobilità (esclusa deroga)	18,6%	17,7%	16,0%	14,2%	14,9%	13,2%	13,1%	14,1%	13,8%	16,4%	19,1%	36,1%	15,0%	17,4%		
Mobilità in deroga	-14,6%	-14,8%	-13,0%	-11,9%	-7,4%	-15,3%	-14,3%	-38,8%	-52,8%	-53,5%	-63,9%	-66,2%	-20,2%	-30,1%		
Disoccupazione ai lavoratori sospesi	673,8%	570,5%	472,0%	303,4%	238,5%	183,3%	-12,4%	-32,4%	-45,1%	-53,7%	-52,1%	-58,7%	110,4%	25,5%		
ASpl	2149,9%	676,8%	347,9%	194,0%	127,8%	81,4%	45,7%	33,8%	21,4%	16,5%	10,9%	7,9%	126,4%	79,8%		
MINI ASpl	4851,1%	1193,8%	506,6%	234,7%	145,0%	86,9%	53,4%	43,8%	27,5%	17,7%	15,5%	13,7%	148,7%	78,4%		
Variazione % 2015/2014																
Disoccupazione	-82,3%	-50,4%	-25,2%	-10,5%	-9,1%	-9,4%	-4,1%	1,6%	11,7%	5,0%	4,4%	3,6%	-48,1%	-38,8%		-0,4%
Mobilità (esclusa deroga)	34,8%	30,7%	26,8%	23,6%	19,9%	16,8%	13,0%	10,7%	6,6%	2,7%	-2,7%	-14,3%	20,1%	13,1%		
Mobilità in deroga	-87,0%	-87,2%	-87,6%	-89,3%	-89,5%	-90,6%	-91,5%	-88,4%	-89,6%	-89,6%	-86,3%	-85,0%	-88,9%	-88,7%		
Disoccupazione ai lavoratori sospesi	-3,8%	0,1%	-3,8%	-3,0%	-5,1%	6,1%	-7,8%	0,3%	-28,0%	-78,6%	-88,2%	-94,5%	-4,2%	-19,5%		
ASpl	6,5%	4,7%	4,5%	2,4%	-1,4%	-14,4%	-38,0%	-45,6%	-50,5%	-54,0%	-60,6%	-66,5%	-14,9%	-26,4%		
MINI ASpl	5,8%	1,0%	-0,8%	-0,9%	-7,3%	-34,4%	-62,8%	-75,7%	-86,6%	-92,3%	-94,5%	-94,7%	-30,2%	-52,0%		
Variazione % 2016/2015																
Disoccupazione	4,7%	6,4%	11,9%	7,1%	10,9%	16,4%	14,3%	10,3%	-6,9%	-100,0%	-100,0%	-100,0%	7,9%	0,5%		
Mobilità (esclusa deroga)	-17,8%	-18,2%	-18,9%	-18,5%	-19,0%	-19,5%	-18,9%	-19,8%	-20,5%	-100,0%	-100,0%	-100,0%	-19,0%	-17,0%		
Mobilità in deroga	-63,2%	-63,1%	-62,3%	-58,1%	-57,7%	-50,4%	-67,5%	-68,0%	-57,3%	-100,0%	-100,0%	-100,0%	-60,9%	-55,8%		
Disoccupazione ai lavoratori sospesi	-100,0%	-100,0%	-100,0%	-100,0%	-100,0%	-100,0%	-100,0%	-100,0%	-100,0%	-100,0%	-100,0%	-100,0%	-100,0%	-100,0%		
ASpl	-75,0%	-80,8%	-85,5%	-88,2%	-89,4%	-89,4%	-91,3%	-92,3%	-91,1%	-100,0%	-100,0%	-100,0%	-86,1%	-84,0%		
MINI ASpl	-97,3%	-97,6%	-98,0%	-98,4%	-98,6%	-98,7%	-98,8%	-99,1%	-99,4%	-100,0%	-100,0%	-100,0%	-98,1%	-97,6%		
NASpl					2037,4%	412,2%	139,1%	100,6%	73,3%				168,7%	77,6%		

INPS - Coordinamento Generale Statistico Attuariale

* Dettaglio mensile relativo all'anno di riferimento di quanti hanno beneficiato di almeno 1 ora al mese di indennità

** Soggetti che hanno presentato la domanda entro il mese di marzo dell'anno di riferimento per periodi di disoccupazione dell'anno precedente. Per il solo anno 2013 ci si riferisce alla prestazione denominata MINI ASpl 2012 che sostituisce la prestazione di disoccupazione con requisiti ridotti per gli eventi di disoccupazione del 2012.

*** Soggetti che hanno presentato la domanda entro il mese di marzo dell'anno di riferimento per periodi di disoccupazione dell'anno precedente.

**** I dati sulla prestazione NASpl sono provvisori e stimati sulla base delle domande NASpl ancora in esame.

INPS - Coordinamento Generale Statistico attuariale

APPENDICE:

Aggiornamento del tasso di utilizzo del numero delle ore CIG autorizzate ("tiraggio")

CASSA INTEGRAZIONE GUADAGNI

1 - Tiraggio degli anni 2014, 2015 e 2016 (periodo Gennaio-Novembre) - Confronti per tipologia d'intervento

	CIG Ordinaria	CIG Straordinaria e in Deroga	Totale
Anno 2014			
Totale ore autorizzate nell'anno 2014 (c)	253.565.761	765.219.984	1.018.785.745
di cui ore utilizzate fino a Novembre 2016 (d)	129.678.422	417.165.844	546.844.266
Tiraggio anno 2014 (d)/(c)	51,14%	54,52%	53,68%
Anno 2015			
Totale ore autorizzate nell'anno 2015 (e)	183.823.279	498.834.136	682.657.415
di cui ore utilizzate fino a Novembre 2016 (f)	88.938.188	272.964.561	361.902.749
Tiraggio anno 2015 (f)/(e)	48,38%	54,72%	53,01%
Anno 2016 (mese di Gennaio-Novembre)			
Totale ore autorizzate nell'anno 2016 (e)	127.150.478	416.863.628	544.014.106
di cui ore utilizzate fino a Novembre 2016 (f)	51.428.500	140.284.742	191.713.242
Tiraggio anno 2016 (periodo Gennaio-Novembre) (f)/(e)	40,45%	33,65%	35,24%

CASSA INTEGRAZIONE GUADAGNI

2 - Tiraggio degli anni 2014, 2015 e 2016 (periodo Gennaio-Novembre) - Confronti omogenei per tipologia d'intervento

	CIG Ordinaria	CIG Straordinaria e in Deroga	Totale
Gennaio-Novembre 2014			
Totale ore autorizzate nel periodo Gennaio-Novembre 2014 (a)	236.003.561	693.789.401	929.792.962
di cui ore utilizzate fino al mese stesso (b)	111.208.390	356.378.352	467.586.742
Tiraggio Gennaio-Novembre 2014 (b)/(a)	47,12%	51,37%	50,29%
Gennaio-Novembre 2015			
Totale ore autorizzate nel periodo Gennaio-Novembre 2015 (c)	175.908.874	464.300.915	640.209.789
di cui ore utilizzate fino al mese stesso (d)	79.741.655	229.967.323	309.708.978
Tiraggio Gennaio-Novembre 2015 (d)/(c)	45,33%	49,53%	48,38%
Gennaio-Novembre 2016			
Totale ore autorizzate nel periodo Gennaio-Novembre 2016 (e)	127.150.478	416.863.628	544.014.106
di cui ore utilizzate fino al mese stesso (f)	51.428.500	140.284.742	191.713.242
Tiraggio Gennaio-Novembre 2016 (f)/(e)	40,45%	33,65%	35,24%

