

Newsletter

arifi

Agenzia Regionale per l'Istruzione
la Formazione e il Lavoro

SOMMARIO

Editoriale, p. 1

Gli avviamenti al lavoro
dipendente nel 2016, p. 2

Considerazioni conclusive, p. 5

I numeri, p. 6

Gli avviamenti al lavoro dipendente nel 2016.

Editoriale

Mercato del lavoro più dinamico in Lombardia nel 2016.

In questo numero della newsletter riportiamo i principali dati e le tendenze ricavate dalle comunicazioni obbligatorie nel 2016.

I dati riportano un 2016 particolarmente dinamico, con un numero crescente di avviamenti e saldi stazionari. Si tratta di un risultato rilevante, che viene dopo un 2015 sospinto verso l'alto sia da EXPO che dagli sgravi contributivi sui contratti a tempo indeterminato. Le linee di tendenza presentate in questo numero consentono una prima stima del positivo impatto della misura di riduzione del costo del lavoro.

I dati della dinamica di mercato emersi dall'analisi delle comunicazioni obbligatorie risultano coerenti con i dati, parziali, rilevati da ISTAT e con i dati di crescita dell'economia regionale che emergono dalle rilevazioni congiunturali di Unioncamere.

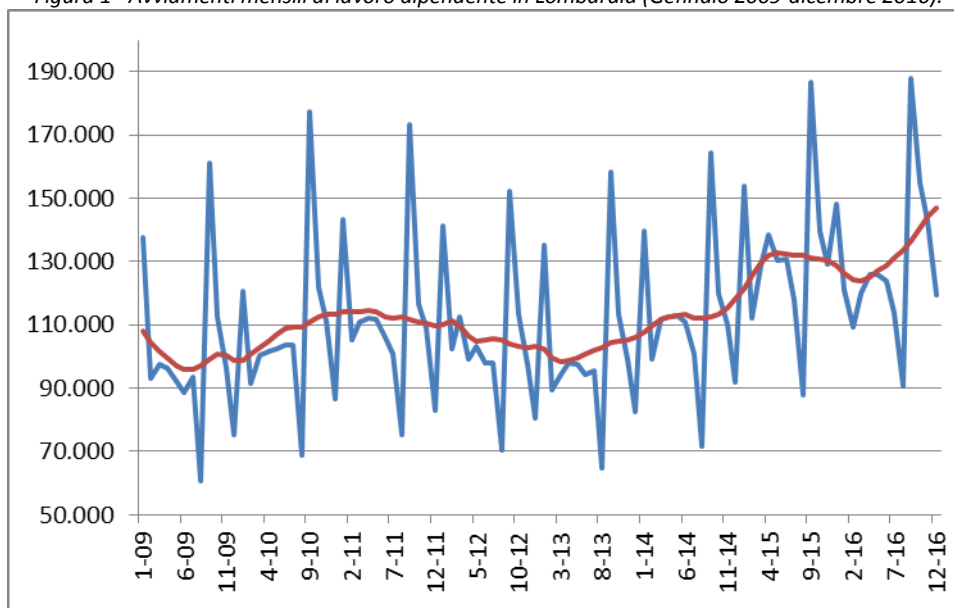
*Giampaolo Montaletti
Direttore Vicario Arifi*

Gli avviamenti al lavoro dipendente nel 2016

I datori di lavoro sono tenuti a comunicare on-line tutti gli avviamenti, le cessazioni, le proroghe e trasformazioni relative ai rapporti di lavoro instaurati. Tali comunicazioni vengono inviate ai nodi regionali e nazionali e possono essere elaborate per analizzare l'andamento congiunturale del mercato del lavoro, anche a livello settoriale, e valutare l'evoluzione delle posizioni lavorative. In questa newsletter usiamo i dati dello standard SECO che escludono i rapporti di lavoro parasubordinato e i contratti di lavoro domestico, nonché alcuni avviamenti che sono legati a contratti, come ad esempio avviene per i tirocini (per ulteriori dettagli si faccia riferimento alla [nota metodologica](#)).

La figura 1 rappresenta l'insieme degli avviamenti dal 2009 al 2016 con cadenza mensile. È possibile notare che la curva in blu, che rappresenta il valore assoluto degli avviamenti, presenta una regolare cadenza stagionale. In particolare gli avviamenti sono al minimo nel mese di agosto e al massimo nel mese di settembre. Fatta salva questa caratteristica fortemente stagionale dovuta alla pausa estiva, si può notare una stagionalità simile anche per la coppia di mesi dicembre-gennaio. In particolare il mese di dicembre presenta di solito un minimo relativo di avviamenti che sono compensati dagli avviamenti del gennaio successivo.

Figura 1 - Avviamenti mensili al lavoro dipendente in Lombardia (Gennaio 2009-dicembre 2016).



Fonte: elaborazione Arifl su dati di Regione Lombardia – standard SECO.

Per rendere maggiormente leggibile gli andamenti i dati sono stati destagionalizzati (con la procedura TRAMO-SEATS del software DEMETRA+) ed è stato estratto il segnale di ciclo-trend (in rosso nella Fig.1). Il grafico ci permette così di valutare meglio l'andamento degli avviamenti:

- è leggibile la crisi economica intervenuta fra il 2008 e il 2009 e la successiva breve ripresa fino a metà 2011;
- è possibile datare l'attuale ciclo di crescita degli avviamenti a marzo 2013;

- è possibile osservare l'impatto sugli avviamenti sia di EXPO 2015 che degli sgravi contributivi previsti nel 2015. Gli effetti si presentano come un temporaneo innalzamento della linea di tendenza preceduto e seguito da due leggere depressioni nei mesi immediatamente antecedenti e successivi di 2 mesi del 2015;
- è evidente che la crescita ha ripreso nel 2016 la tendenza avviata nel 2013.

Dato che la crescita complessiva delle posizioni lavorative dipende dal saldo complessivo, la figura 2

presenta l'andamento del ciclo-trend del saldo.

Figura 2 - Saldi mensili del lavoro dipendente in Lombardia, ciclo-trend (Gennaio 2009-dicembre 2016).



Fonte: elaborazione Arifl su dati di Regione Lombardia – dati destagionalizzati TRAMO-SEATS (standard SECO)

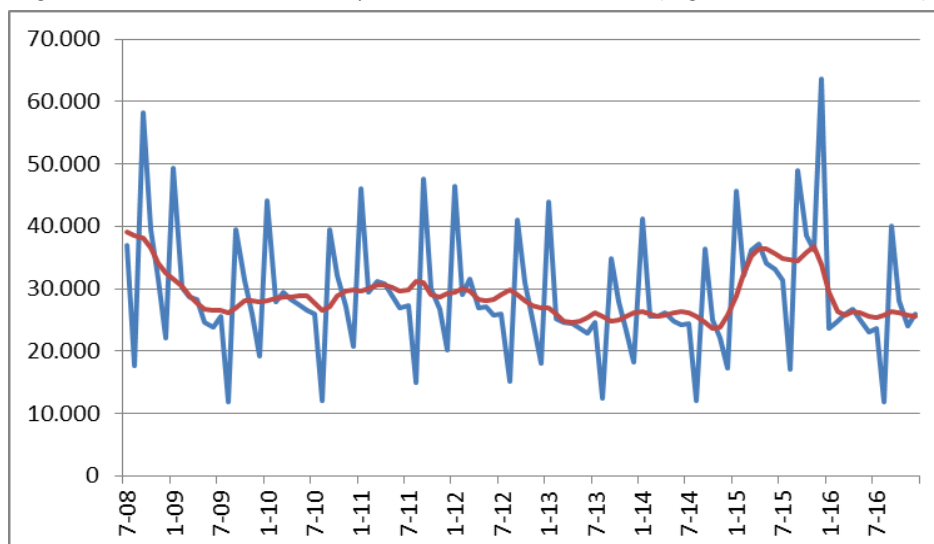
Il grafico mostra chiaramente che i saldi sono tornati positivi definitivamente nel 2015, dopo essere stati negativi dal giugno 2011. I saldi cumulati fra luglio 2008 e dicembre del 2016 (non riportati nel grafico) sono tornati positivi nel corso del 2016; questo indicatore segnala che le posizioni lavorative perse durante la crisi avviata a fine 2008 sono state recuperate. Il saldo cumulato è quindi coerente con il dato della rilevazione continua delle forze di lavoro che presenta per il 2016 il ritorno del lavoro dipendente agli stessi livelli del 2008.

L'andamento del contratto a tempo indeterminato

Abbiamo già accennato, agli sgravi fiscali concessi per i contratti a tempo indeterminato avviati nel 2015 e successivamente riconfermati, seppur notevolmente ridotti, per il 2015; la figura 3 mostra l'andamento degli avviamenti a tempo indeterminato in Lombardia.

Come nella figura 1, la serie in blu riporta i dati in valore assoluto mentre la curva in rosso rappresenta il segnale ciclo-trend.

Figura 3 – Avviamenti mensili a tempo indeterminato in Lombardia (Luglio 2008-dicembre 2016).



Fonte: elaborazione Arifl su dati di Regione Lombardia - standard SECO

Esaminando la figura 3 emergono chiaramente alcuni fenomeni:

- la crisi del 2008 ha comportato un netto calo degli avviamenti a tempo indeterminato, che da un andamento medio di circa 40.000 al mese sono scesi sotto i 30.000 mensili;
- nel 2015 c'è stato uno spostamento verso l'alto del trend, comunque al di sotto dei livelli del 2008;
- il trend è tornato ad appiattirsi dopo la fine degli incentivi.

Figura 4 – Saldi mensili del lavoro a tempo indeterminato in Lombardia, ciclo-trend (Gennaio 2009-dicembre 2016).



Fonte: elaborazione Arifl su dati di Regione Lombardia – dati destagionalizzati TRAMO-SEATS (standard SECO).

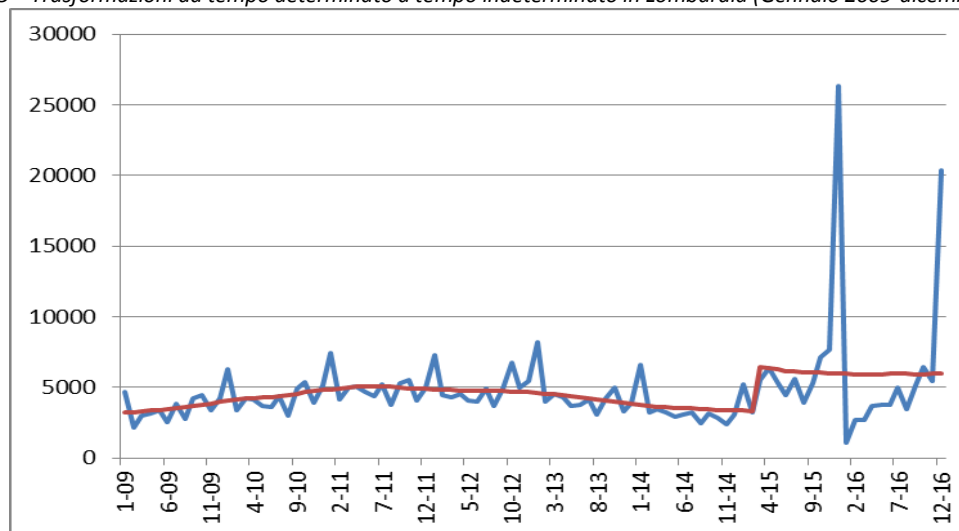
La lettura del saldo, visualizzato come ciclo-trend, evidenzia che il ritorno dei saldi complessivi in area positiva ha avuto effetto solo dal giugno del 2015 e si è esaurito ad aprile 2016, perdurando complessivamente per circa 10 mesi.

Diverso invece il comportamento dei processi di trasformazione dei contratti a tempo determinato in contratti a tempo indeterminato.

La figura 5 mostra come gli interventi di abbattimento dei contributi abbiano spostato verso l'alto il trend a partire dal gennaio 2015, portandolo stabilmente oltre le 5.000 unità mese.

Si notino i picchi di trasformazioni a dicembre, stante le imminenti scadenze degli incentivi a fine anno.

Figura 5 – Trasformazioni da tempo determinato a tempo indeterminato in Lombardia (Gennaio 2009-dicembre 2016).

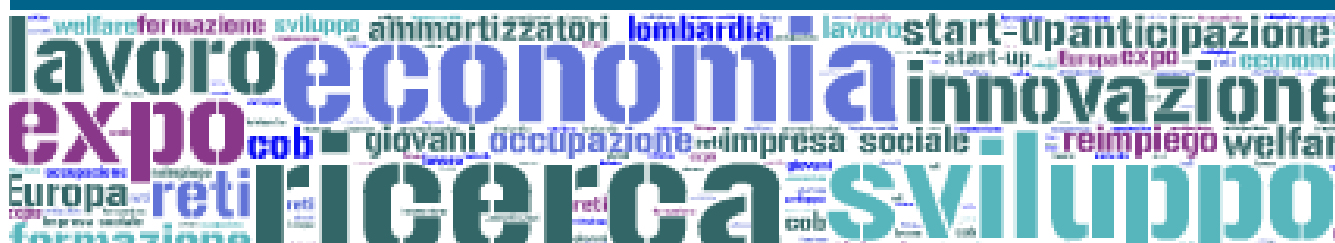


Fonte: elaborazione Arifl su dati ISTAT, rilevazione continua delle forze di lavoro, III trimestre 2016

Considerazioni conclusive

Possiamo concludere che gli incentivi hanno comportato:

- ❖ un innalzamento del numero di avviamenti a tempo indeterminato dovuti alla elasticità della domanda di lavoro alla riduzione del suo costo;
- ❖ un temporaneo innalzamento dei trend di avviamento e dei saldi, che sono poi tornati ai livelli precedenti alla introduzione degli incentivi;
- ❖ un perdurante innalzamento del trend delle trasformazioni contrattuali, che pare tenere oltre la riduzione degli incentivi.



Lombardia in numeri

	IV trim 2015	I trim 2016	II trim 2016	III trim 2016
Popolazione*	9.947	9.949	9.953	9.954
Maschi	4.864	4.866	4.868	4.868
Femmine	5.083	5.083	5.085	5.086
Tasso di attività 15-64**	71.7	71.5	71.9	70.8
Maschi	79.1	79.0	80.2	79.2
Femmine	64.1	63.9	63.5	62.3
Tasso di occupazione 15-64**	65.6	65.8	66.9	66.0
Maschi	73.0	73.3	75.3	74.8
Femmine	58.1	58.2	58.3	57.1
Tasso di disoccupazione**	8.4	7.8	6.9	6.7
Maschi	7.6	7.0	6.0	5.5
Femmine	9.4	8.8	8.0	8.3
Numero occupati*	4.285	4.300	4.367	4.312
Maschi	2.418	2.426	2.488	2.473
Femmine	1.867	1.874	1.879	1.838
Numero disoccupati*	393	365	322	309
Maschi	199	184	158	143
Femmine	194	181	164	166

Fonte: ISTAT (Rcfl aggiornati al III trim 2016). Valori espressi in migliaia (*) e in percentuale (**)

LINK UTILI

Newsletter Mercato del Lavoro

Per accedere all'archivio [clicca qui](#)

Report Mercato del Lavoro

Per accedere all'archivio [clicca qui](#)

Rassegna stampa Mercato del Lavoro

Per iscriverti [clicca qui](#)

Iscrizione Newsletter Arifl

Per iscriversi al servizio newsletter [clicca qui](#)

Arifl sui Social network

Twitter [clicca qui](#)

Facebook [clicca qui](#)

Linkedin [clicca qui](#)

Arifl

Via T. Taramelli, 12

Milano, 20124

Tel. 02 667431

redazione@arifl.it

www.arifl.it

Riproduzione autorizzata con citazione della fonte.