



*Coordinamento Generale Statistico attuariale*

## **Cassa Integrazione Guadagni e Disoccupazione**

**Ore autorizzate per trattamenti di integrazione salariale,  
domande e beneficiari di disoccupazione e mobilità**

### **REPORT MENSILE DICEMBRE 2015**

*In data 2 Giugno 2015 è stata effettuata la rilettura degli archivi, pertanto i dati pubblicati prima di tale data potrebbero aver subito variazioni*

**“NOTA BENE**

**La notevole diminuzione delle ore di CIGO dal mese di novembre 2015 è ascrivibile anche al blocco autorizzativo sostanzialmente disposto dall’Istituto e finalizzato all’allineamento delle procedure alle disposizioni normative introdotte dal d.lgs. N. 148/2015.”**

**APPENDICE:**

**Aggiornamento del tasso di utilizzo del numero delle ore CIG autorizzate ("tiraggio")**

## Ore autorizzate per trattamenti di integrazione salariale, domande e beneficiari di disoccupazione e mobilità

### INDICE

#### Sintesi

##### **Ore autorizzate per trattamenti di integrazione salariale**

###### *Cenni normativi*

Tav. 1 (Graf. Tav. 1)	Serie storica annuale del numero di ore per tipologia d'intervento - Periodo dal 1980 al 2015
Tav. 2 (Graf.A e Graf.B Tav. 2)	Serie storica mensile da dicembre 2014 delle ore per tipologia d'intervento (valori assoluti e variazioni %)
Tav. 3 (Graf.A e Graf.B Tav. 3)	Serie storica mensile da dicembre 2014 delle ore TOTALI per area geografica (valori assoluti e variazioni %)
Tav. 4 (Graf.A e Graf.B Tav. 4)	Serie storica mensile da dicembre 2014 delle ore di CIG Ordinaria (CIGO) per area geografica (valori assoluti e variazioni %)
Tav. 5 (Graf.A e Graf.B Tav. 5)	Serie storica mensile da dicembre 2014 delle ore di CIG Straordinaria (CIGS) per area geografica (valori assoluti e variazioni %)
Tav. 6 (Graf. Tav. 6)	Serie storica mensile da dicembre 2014 delle ore di CIG in Deroga (CIGD) per area geografica (valori assoluti e variazioni %)
Tav. 7 (Graf. Tav. 7)	Numero ore per tipologia d'intervento e qualifica del lavoratore nel mese in esame e nello stesso mese dell'anno precedente (compresi i valori cumulati da gennaio)
Tav. 8 (Graf. Tav. 8)	Numero ore per tipologia d'intervento e ramo di attività nel mese in esame e nello stesso mese dell'anno precedente
Tav. 9 (Graf. Tav. 9)	Numero ore TOTALI per regione e area geografica nel mese in esame e nello stesso mese dell'anno precedente (compresi i valori cumulati da gennaio)
Tav. 10	Numero ore di CIG Ordinaria (CIGO) per regione e area geografica nel mese in esame e nello stesso mese dell'anno precedente (compresi i valori cumulati da gennaio)
Tav. 11	Numero ore di CIG Straordinaria (CIGS) per regione e area geografica nel mese in esame e nello stesso mese dell'anno precedente (compresi i valori cumulati da gennaio)
Tav. 12	Numero ore di CIG in Deroga (CIGD) per regione e area geografica nel mese in esame e nello stesso mese dell'anno precedente (compresi i valori cumulati da gennaio)

##### **Prestazioni di disoccupazione e mobilità**

###### *Cenni normativi*

Tav. 13	Serie storica mensile delle domande presentate di disoccupazione, NASpl, ASpl, mini ASpl e mobilità
Tav. 14	Serie storica mensile delle domande presentate di disoccupazione non agricola con requisiti ordinari e speciale edile, ASpl, mini ASpl, NASpl e mobilità e domande complessive annue di disoccupazione con requisiti ridotti
Tav. 15	Distribuzione regionale delle domande di prestazione ASpl, NASpl, MINI ASpl e MINI ASpl 2012*
Tav. 16	Serie storica mensile dei beneficiari di disoccupazione non agricola con requisiti ordinari e speciale edile, ASpl, mini ASpl, NASpl e mobilità e beneficiari complessivi annui di disoccupazione non agricola con requisiti ridotti e di disoccupazione agricola

### APPENDICE

Tiraggio degli anni 2013, 2014 e 2015 (periodo gennaio-ottobre) - Confronti per tipologia d'intervento

## Ore autorizzate per trattamenti di integrazione salariale

Nel mese di dicembre 2015 il numero di ore di cassa integrazione complessivamente autorizzate è stato pari a 42,5 milioni, in diminuzione del 52,3% rispetto allo stesso mese del 2014 (89,2 milioni).

I dati destagionalizzati, calcolati per le sole componenti Ordinaria e Straordinaria, evidenziano nel mese di dicembre 2015 rispetto al mese precedente una variazione congiunturale pari a +2,0 %.

**INTERVENTI ORDINARI (CIGO)** -Le ore di cassa integrazione ordinaria autorizzate a dicembre 2015 sono state 7,9 milioni. Un anno prima, nel mese di dicembre 2014, erano state 17,6 milioni: di conseguenza, la diminuzione tendenziale è pari al 55,0%. In particolare, la variazione tendenziale è stata pari a -55,2% nel settore Industria e -54,5% nel settore Edilizia.

Nel periodo intercorrente tra il 24/9/2015, data di entrata in vigore del d. lgs. N. 148/2015 che ha introdotto importanti novità in merito agli ammortizzatori sociali, ed il 4/12/2015, data di pubblicazione della relativa circolare applicativa redatta sulla base del nulla osta del Ministero del Lavoro fornito in data 2/12/2015, l'istituto ha bloccato le autorizzazioni delle richieste di CIGO pervenute. Il numero di ore autorizzate di CIGO nel mese di dicembre 2015, in forte diminuzione, risente ancora del blocco autorizzativo sopra richiamato. Le variazioni congiunturali calcolate sui dati destagionalizzati registrano nel mese di dicembre 2015 rispetto al mese precedente una diminuzione pari al 23,1%.

**INTERVENTI STRAORDINARI (CIGS)** - Il numero di ore di cassa integrazione straordinaria autorizzate a dicembre 2015 è stato pari a 27,9 milioni, registrando un decremento pari al 27,0% rispetto allo stesso mese dell'anno precedente, che registrava 38,3 milioni di ore autorizzate.

Nel mese di dicembre 2015 rispetto al mese precedente si registra una variazione congiunturale, calcolata sui dati destagionalizzati, pari a -2,9%.

**INTERVENTI IN DEROGA (CIGD)** - Gli interventi in deroga sono stati pari a 6,7 milioni di ore autorizzate a dicembre 2015 registrando un decremento del 80,0% se raffrontati con dicembre 2014, mese nel quale erano state autorizzate 33,4 milioni di ore.

La forte variabilità delle integrazioni salariali in deroga, non imputabile a fenomeni di stagionalità ma dovuta agli interventi di politica economica, rende impossibile la destagionalizzazione della serie storica.

## Disoccupazione, NASpl, ASpl, miniASpl e mobilità

Il primo maggio 2015 è entrata in vigore la "Nuova prestazione di Assicurazione Sociale per l'Impiego" (NASpl), che sostituisce le indennità di disoccupazione ASpl e mini ASpl. Pertanto le domande di prestazione che si riferiscono ad eventi di disoccupazione involontaria verificatisi entro il 30 aprile 2015 continuano ad essere classificate come ASpl o mini ASpl, mentre le domande che si riferiscono ad eventi di disoccupazione involontaria verificatisi a partire dal 1<sup>o</sup> maggio 2015, sono classificate come NASpl.

Nel mese di novembre 2015 sono state presentate 141 domande di ASpl, 35 domande di mini ASpl e 183.977 domande di NASpl. Nello stesso mese sono state inoltrate 676 domande di disoccupazione e 5.578 domande di mobilità, per un totale di 190.407 domande, il -21,1% rispetto al mese di novembre 2014 (241.196 domande).

Si ricorda che le prestazioni per la disoccupazione involontaria ASpl e mini ASpl sono in vigore dal 1<sup>o</sup> gennaio 2013. Pertanto le domande che si riferiscono ad eventi di disoccupazione involontaria verificatisi entro il 31 dicembre 2012 continuano ad essere classificate nell'ambito della disoccupazione ordinaria, mentre le domande che si riferiscono ad eventi verificatisi a partire dal 1<sup>o</sup> gennaio 2013 e fino al 30 aprile 2015, sono classificate come ASpl e mini ASpl.

## Ore autorizzate per trattamenti di integrazione salariale

### Cenni normativi

La **Cassa Integrazione Guadagni** è una prestazione finalizzata a sostituire o integrare la retribuzione ed è destinata ai lavoratori sospesi dal lavoro o che operano con orario ridotto a causa di difficoltà produttive dell'azienda. Possono usufruire dell'integrazione salariale gli operai, gli impiegati e i quadri mentre sono esclusi i dirigenti gli apprendisti e i lavoratori a domicilio.

La **CIGO** (Cassa Integrazione Guadagni Ordinaria) è rivolta alle aziende industriali non edili e alle aziende industriali ed artigiane dell'edilizia e del settore lapideo che sospendono o riducono l'attività aziendale a causa di eventi temporanei e transitori quali ad es. la mancanza di commesse, le avversità atmosferiche. Può essere concessa per 13 settimane, più eventuali proroghe fino a 12 mesi; in determinate aree territoriali il limite è elevato a 24 mesi.

L'intervento di **CIGS** (Cassa Integrazione Guadagni Straordinaria) può essere richiesto per ristrutturazione, riorganizzazione e riconversione aziendale, per crisi aziendale di particolare rilevanza sociale e in caso di procedure concorsuali, quali fallimento, liquidazione coatta amministrativa, ecc. La CIGS è destinata ad aziende con, in media, più di 15 dipendenti nel semestre precedente la richiesta di intervento; le aziende sono quelle dei settori industriali ed edili, dell'artigianato dell'indotto (cioè con un solo committente destinatario di CIGS), dei servizi di mensa e ristorazione dell'indotto, delle cooperative agricole; ed inoltre ad imprese commerciali con più di 200 dipendenti (in regime transitorio anche con numero di dipendenti da 51 a 200), ad imprese editrici di giornali per i quali si prescinde dal limite dei 15 dipendenti, imprese di spedizioni e trasporto del terziario e ad agenzie di viaggi e turismo, ciascuna con più di 50 dipendenti.

Sono definiti "in deroga" i trattamenti di integrazione salariale (**CIGD**), destinati ai lavoratori (compresi apprendisti, interinali e lavoratori a domicilio) di imprese escluse dalla Cassa Integrazione Guadagni ordinaria e straordinaria. La CIG in deroga alla vigente normativa è concessa nei casi in cui alcuni settori (tessile, abbigliamento, calzaturiero, orafo, ecc) versino in grave crisi occupazionale. Essa può durare al massimo 12 mesi e il suo ammontare può arrivare fino all'80% della retribuzione. Lo strumento della cassa integrazione guadagni in deroga permette quindi, senza modificare la normativa che regola la CIG, di concedere i trattamenti di integrazione salariale anche a tipologie di aziende e lavoratori che ne sono esclusi.

**Il d. lgs. 148/2015** ha introdotto importanti novità in materia di integrazioni salariali. Di seguito le più importanti: La durata massima complessiva dei trattamenti Ordinari e Straordinari non può superare i 24 mesi nel quinquennio mobile. Nel caso del settore edile la durata massima è di 30 mesi. Nella platea dei beneficiari vengono inclusi anche gli apprendisti assunti con contratto di apprendistato professionalizzante. A partire dal 1° gennaio 2016 vengono abolite le commissioni provinciali per l'autorizzazione delle ore di CIGO; l'autorizzazione dei trattamenti ordinari viene disposta direttamente dalla Sede INPS territorialmente competente. Per quanto riguarda la CIGS a partire dal 1° gennaio 2016 viene esclusa come causale di autorizzazione la cessazione dell'attività produttiva dell'azienda o di un ramo di essa.

## ORE AUTORIZZATE PER TRATTAMENTI DI INTEGRAZIONE SALARIALE

1 - Serie storica annuale del numero di ore per tipologia d'intervento - Periodo dal 1980 al 2015

ANNI	CIG Ordinaria		CIG Straordinaria (*)	COMPLESSO		
	Industria	Edilizia		Totale CIGO	Variazione %	
1980	109.338.181	61.946.012	171.284.193	135.852.891	<b>307.137.084</b>	
1981	189.014.432	76.170.947	265.185.379	312.559.489	<b>577.744.868</b>	88%
1982	193.205.105	56.980.817	250.185.922	370.105.563	<b>620.291.485</b>	7%
1983	229.250.408	55.701.479	284.951.887	461.565.957	<b>746.517.844</b>	20%
1984	198.280.247	70.103.980	268.384.227	548.113.068	<b>816.497.295</b>	9%
1985	121.707.904	82.816.095	204.523.999	512.106.735	<b>716.630.734</b>	-12%
1986	101.667.328	61.805.961	163.473.289	483.882.943	<b>647.356.232</b>	-10%
1987	88.782.891	56.970.472	145.753.363	388.093.679	<b>533.847.042</b>	-18%
1988	62.575.786	39.966.393	102.542.179	317.575.990	<b>420.118.169</b>	-21%
1989	50.965.548	35.182.530	86.148.078	258.810.675	<b>344.958.753</b>	-18%
1990	76.926.600	34.549.738	111.476.338	222.217.400	<b>333.693.738</b>	-3%
1991	143.644.804	51.694.576	195.339.380	217.536.402	<b>412.875.782</b>	24%
1992	182.983.716	46.147.031	229.130.747	232.212.731	<b>461.343.478</b>	12%
1993	240.301.503	52.219.231	292.520.734	256.875.663	<b>549.396.397</b>	19%
1994	119.652.052	48.899.762	168.551.814	253.767.063	<b>422.318.877</b>	-23%
1995	57.899.359	34.801.708	92.701.067	207.165.338	<b>299.866.405</b>	-29%
1996	81.764.959	38.129.179	119.894.138	128.191.620	<b>248.085.758</b>	-17%
1997	68.233.484	34.902.186	103.135.670	109.406.901	<b>212.542.571</b>	-14%
1998	60.781.111	31.171.581	91.952.692	80.461.378	<b>172.414.070</b>	-19%
1999	81.206.560	30.129.699	111.336.259	55.797.416	<b>167.133.675</b>	-3%
2000	44.971.736	28.471.422	73.443.158	73.732.088	<b>147.175.246</b>	-12%
2001	60.211.285	31.294.175	91.505.460	60.747.556	<b>152.253.016</b>	3%
2002	84.656.408	29.611.493	114.267.901	62.877.102	<b>177.145.003</b>	16%
2003	87.106.964	32.926.221	120.033.185	107.125.070	<b>227.158.255</b>	28%
2004	95.215.647	36.060.570	131.276.217	96.316.368	<b>227.592.585</b>	0%
2005	101.589.686	40.891.436	142.481.122	104.524.746	<b>247.005.868</b>	9%
2006	55.770.665	40.832.291	96.602.956	136.143.877	<b>232.746.833</b>	-6%
2007	40.102.397	30.551.172	70.653.569	114.099.650	<b>184.753.219</b>	-21%
2008	78.740.695	34.344.422	113.085.117	115.479.754	<b>228.564.871</b>	24%
2009	512.106.105	64.584.703	576.690.808	340.446.312	<b>917.137.120</b>	301%
2010	275.408.202	66.389.142	341.797.344	858.707.005	<b>1.200.504.349</b>	31%
2011	169.552.374	60.225.640	229.778.014	746.093.857	<b>975.871.871</b>	-19%
2012	269.117.335	70.923.280	340.040.615	774.281.199	<b>1.114.321.814</b>	14%
2013	276.566.462	80.063.479	356.629.941	758.535.366	<b>1.115.165.307</b>	0%
2014	183.777.344	67.068.302	250.845.646	801.529.292	<b>1.052.374.938</b>	-6%
2015	132.965.249	47.313.650	180.278.899	497.043.036	<b>677.321.935</b>	-36%

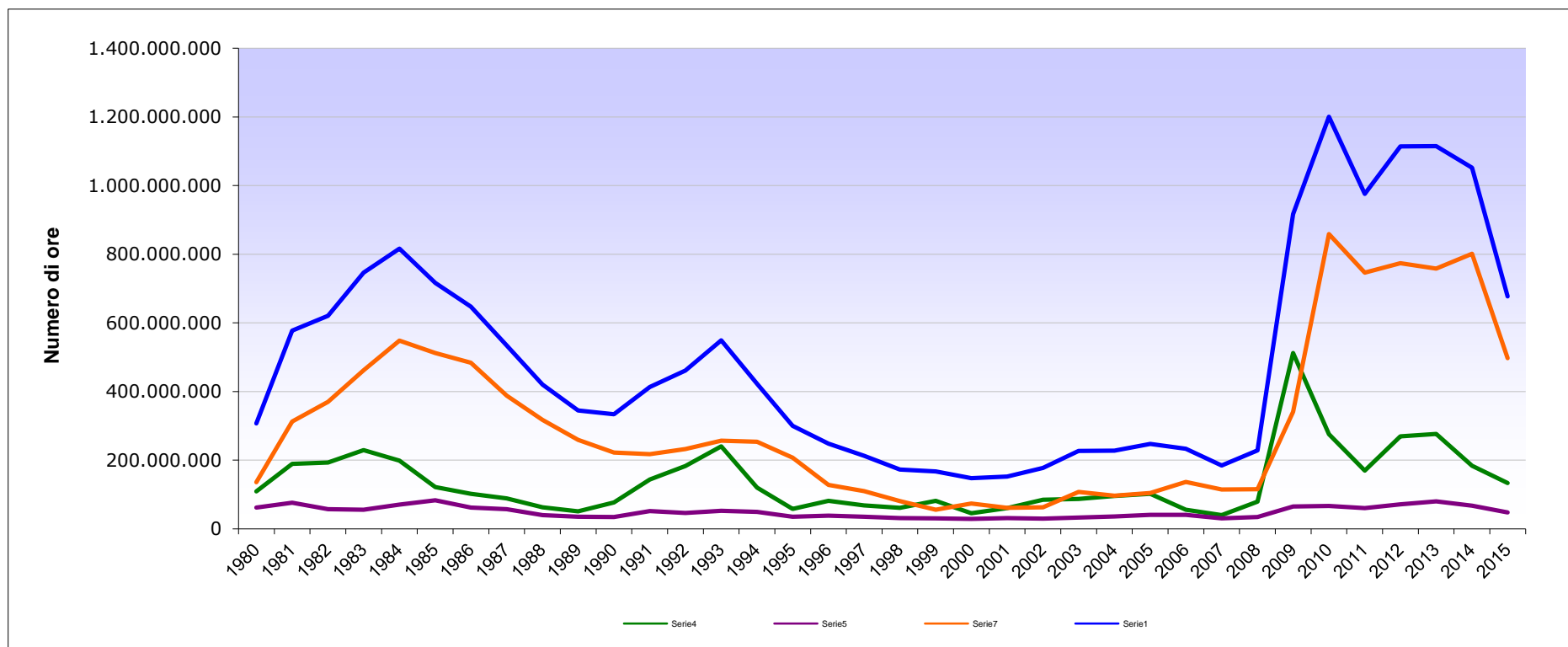
(\*) Comprensiva della CIGS in deroga

**NOTA BENE - Dal mese di ottobre 2015 si registra una diminuzione delle autorizzazioni CIGO imputabile all'adeguamento delle procedure amministrative dovuto al recepimento del d.lgs. N. 148/2015**

INPS - Coordinamento Generale Statistico Attuariale

# ORE AUTORIZZATE PER TRATTAMENTI DI INTEGRAZIONE SALARIALE

## Serie storica del numero di ore per tipologia d'intervento - Periodo dal 1980 al 2015



INPS - Coordinamento Generale Statistico Attuariale

## ORE AUTORIZZATE PER TRATTAMENTI DI INTEGRAZIONE SALARIALE

### 2 - Serie storica mensile delle ore per tipologia d'intervento nei mesi sottoindicati

TIPO DI INTERVENTO	ore autorizzate (valori assoluti)												
	dicembre 14	gennaio 15	febbraio 15	marzo 15	aprile 15	maggio 15	giugno 15	luglio 15	agosto 15	settembre 15	ottobre 15	novembre 15	dicembre 15
<b>CIG Ordinaria</b>	17.564.119	14.898.097	16.901.381	22.599.870	19.457.096	22.412.324	17.088.391	16.372.483	3.847.456	17.830.289	14.068.993	6.897.258	7.905.261
<b>CIG Straordinaria</b>	38.301.741	28.076.999	38.843.168	36.589.214	37.214.768	38.996.364	31.622.520	28.417.879	25.696.525	30.635.773	37.799.955	37.714.396	27.946.462
<b>CIG in Deroga</b>	33.373.251	7.479.712	3.295.363	2.581.059	4.233.308	3.997.897	19.199.080	7.605.408	9.787.446	12.224.721	12.651.424	7.752.876	6.680.719
<b>TOTALE</b>	<b>89.239.111</b>	<b>50.454.808</b>	<b>59.039.912</b>	<b>61.770.143</b>	<b>60.905.172</b>	<b>65.406.585</b>	<b>67.909.991</b>	<b>52.395.770</b>	<b>39.331.427</b>	<b>60.690.783</b>	<b>64.520.372</b>	<b>52.364.530</b>	<b>42.532.442</b>

TIPO DI INTERVENTO	variazioni tendenziali (valori %)												
	dicembre 14 / dicembre 13	gennaio 15 / gennaio 14	febbraio 15 / febbraio 14	marzo 15 / marzo 14	aprile 15 / aprile 14	maggio 15 / maggio 14	giugno 15 / giugno 14	luglio 15 / luglio 14	agosto 15 / agosto 14	settembre 15 / settembre 14	ottobre 15 / ottobre 14	novembre 15 / novembre 14	dicembre 15 / dicembre 14
<b>CIG Ordinaria</b>	-26,3%	-37,9%	-28,3%	-18,0%	-14,1%	-9,1%	-24,8%	-19,0%	-34,8%	-18,2%	-30,0%	-65,7%	-55,0%
<b>CIG Straordinaria</b>	-3,3%	-39,3%	-4,6%	-22,7%	-25,1%	-30,2%	-3,1%	-32,6%	-49,1%	-45,3%	-40,5%	-9,1%	-27,0%
<b>CIG in Deroga</b>	42,7%	-46,8%	-84,4%	-90,5%	-76,0%	-65,7%	29,4%	-18,3%	-11,9%	-39,7%	-61,6%	-67,1%	-80,0%
<b>TOTALE</b>	<b>2,8%</b>	<b>-40,1%</b>	<b>-30,8%</b>	<b>-39,5%</b>	<b>-32,3%</b>	<b>-29,0%</b>	<b>-3,3%</b>	<b>-26,9%</b>	<b>-41,7%</b>	<b>-38,1%</b>	<b>-44,7%</b>	<b>-38,5%</b>	<b>-52,3%</b>

TIPO DI INTERVENTO	variazioni congiunturali su dati destagionalizzati <sup>(1)(2)</sup> (valori %)												
	dicembre 14 / novembre 14	gennaio 15 / dicembre 14	febbraio 15 / gennaio 15	marzo 15 / febbraio 15	aprile 15 / marzo 15	maggio 15 / aprile 15	giugno 15 / maggio 15	luglio 15 / giugno 15	agosto 15 / luglio 15	settembre 15 / agosto 15	ottobre 15 / settembre 15	novembre 15 / ottobre 15	dicembre 15 / novembre 15
<b>CIG Ordinaria</b>	-2,7%	-4,7%	-2,8%	12,8%	-5,4%	-0,4%	-8,2%	-6,8%	-7,7%	11,6%	-16,7%	-39,0%	23,1%
<b>CIG Straordinaria</b>	6,4%	-28,3%	22,4%	-10,7%	9,4%	1,9%	-11,1%	-9,8%	-5,7%	2,7%	14,8%	-5,3%	-2,9%
<b>CIG in Deroga</b>	n.d.	n.d.	n.d.	n.d.	n.d.	n.d.	n.d.	n.d.	n.d.	n.d.	n.d.	n.d.	n.d.
<b>TOTALE</b>	<b>3,6%</b>	<b>-21,4%</b>	<b>13,5%</b>	<b>-3,6%</b>	<b>4,2%</b>	<b>1,2%</b>	<b>-10,2%</b>	<b>-8,7%</b>	<b>-6,3%</b>	<b>5,6%</b>	<b>4,3%</b>	<b>-14,1%</b>	<b>2,0%</b>

(1) Il processo di destagionalizzazione è applicato alle serie storiche distinte per tipologia di intervento e area geografica, il totale è ottenuto sommando le componenti destagionalizzate

(2) La forte variabilità delle integrazioni salariali in deroga, non imputabile a fenomeni di stagionalità ma dovuta agli interventi di politica economica, rende impossibile la destagionalizzazione della suddetta serie storica.

(3) Il TOTALE si riferisce alle sole componenti Ordinaria e Straordinaria

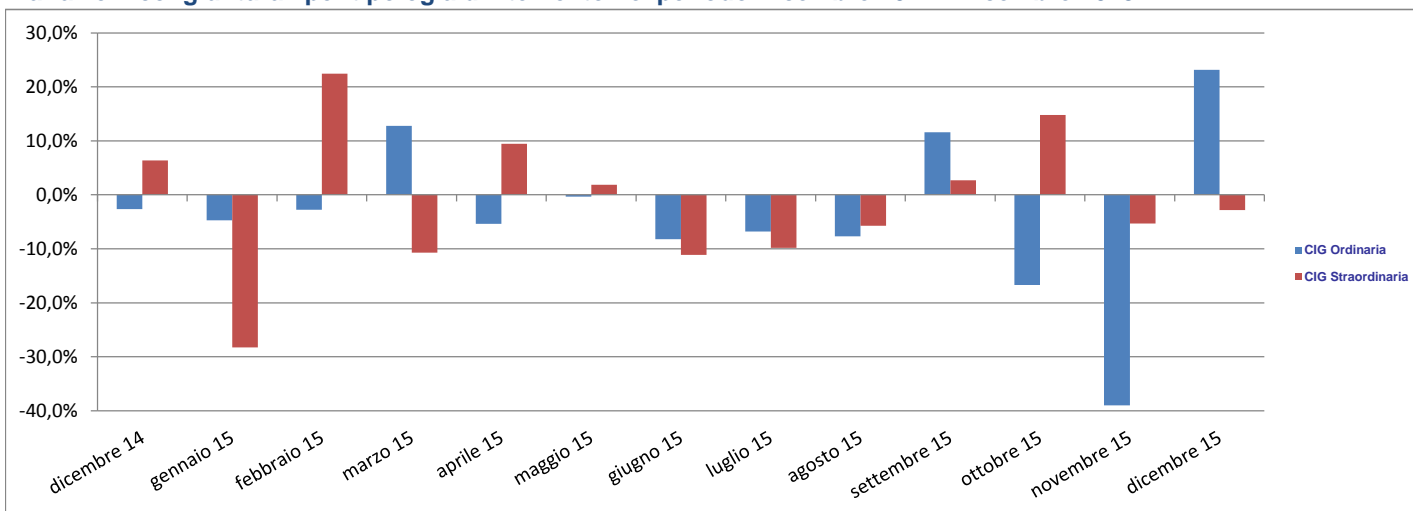
**NOTA BENE - Dal mese di ottobre 2015 si registra una diminuzione delle autorizzazioni CIGO imputabile all'adeguamento delle procedure amministrative dovuto al recepimento del d.lgs. N. 148/2015**

INPS - Coordinamento Generale Statistico Attuariale

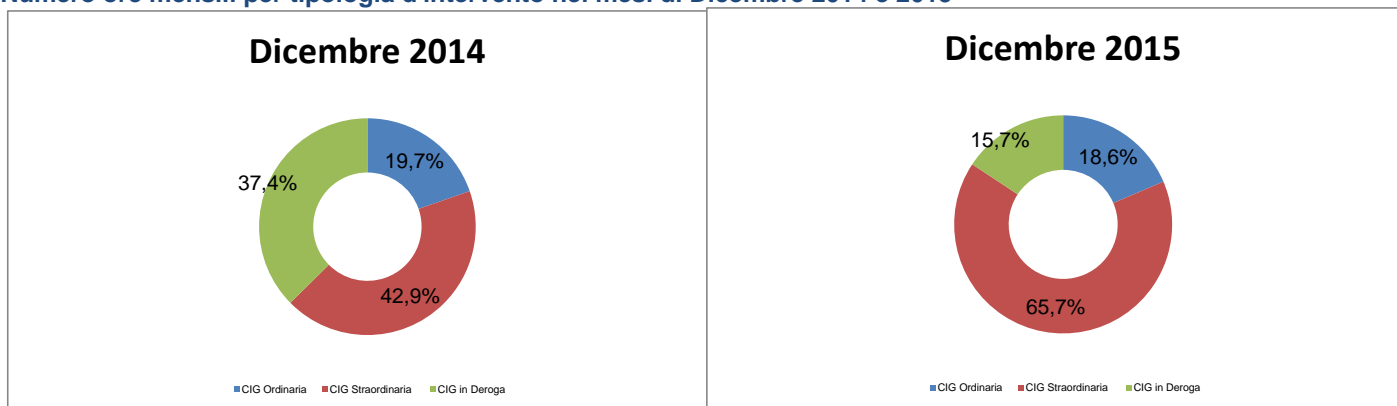


## ORE AUTORIZZATE PER TRATTAMENTI DI INTEGRAZIONE SALARIALE

Variazioni congiunturali per tipologia d'intervento nel periodo Dicembre 2014 - Dicembre 2015



Numero ore mensili per tipologia d'intervento nei mesi di Dicembre 2014 e 2015



## ORE AUTORIZZATE PER TRATTAMENTI DI INTEGRAZIONE SALARIALE

### 3 - Serie storica mensile delle ore TOTALI per area geografica nei mesi sottoindicati

Area Geografica	ore autorizzate (valori assoluti)												
	dicembre 14	gennaio 15	febbraio 15	marzo 15	aprile 15	maggio 15	giugno 15	luglio 15	agosto 15	settembre 15	ottobre 15	novembre 15	dicembre 15
<b>ITALIA</b>	<b>89.239.111</b>	<b>50.454.808</b>	<b>59.039.912</b>	<b>61.770.143</b>	<b>60.905.172</b>	<b>65.406.585</b>	<b>67.909.991</b>	<b>52.395.770</b>	<b>39.331.427</b>	<b>60.690.783</b>	<b>64.520.372</b>	<b>52.364.530</b>	<b>42.532.442</b>
<i>Nord Ovest</i>	29.107.450	19.059.246	30.331.562	25.783.726	22.932.769	25.354.596	18.983.015	20.042.468	9.328.929	19.948.976	24.645.219	21.046.092	10.610.987
<i>Nord Est</i>	11.548.011	9.207.428	10.889.547	12.768.174	10.437.516	14.355.084	15.864.261	9.543.757	11.917.041	14.211.565	11.107.380	11.670.115	9.086.045
<i>Centro</i>	15.855.019	10.660.320	9.036.489	10.800.768	13.431.583	12.732.878	15.282.160	13.671.954	11.723.974	13.563.974	11.539.179	8.588.960	8.623.472
<i>Mezzogiorno</i>	32.728.631	11.527.814	8.782.314	12.417.475	14.103.304	12.964.027	17.780.555	9.137.591	6.361.483	12.966.268	17.228.594	11.059.363	14.211.938

Area Geografica	variazioni tendenziali (valori %)												
	dicembre 14 / dicembre 13	gennaio 15 / gennaio 14	febbraio 15 / febbraio 14	marzo 15 / marzo 14	aprile 15 / aprile 14	maggio 15 / maggio 14	giugno 15 / giugno 14	luglio 15 / luglio 14	agosto 15 / agosto 14	settembre 15 / settembre 14	ottobre 15 / ottobre 14	novembre 15 / novembre 14	dicembre 15 / dicembre 14
<b>ITALIA</b>	<b>2,8%</b>	<b>-40,1%</b>	<b>-30,8%</b>	<b>-39,5%</b>	<b>-32,3%</b>	<b>-29,0%</b>	<b>-3,3%</b>	<b>-26,9%</b>	<b>-41,7%</b>	<b>-38,1%</b>	<b>-44,7%</b>	<b>-38,5%</b>	<b>-52,3%</b>
<i>Nord Ovest</i>	4,1%	-38,0%	-14,5%	-34,5%	-21,8%	-37,5%	-30,1%	-27,0%	-65,7%	-45,9%	-39,6%	-18,9%	-63,5%
<i>Nord Est</i>	-42,4%	-47,0%	-44,8%	-46,3%	-42,3%	-23,6%	29,9%	-33,9%	44,7%	-33,8%	-50,0%	-50,2%	-21,3%
<i>Centro</i>	-9,4%	-44,2%	-44,6%	-36,6%	-7,0%	-27,3%	-12,8%	-3,5%	24,5%	-33,4%	-62,7%	-61,4%	-45,6%
<i>Mezzogiorno</i>	53,6%	-32,5%	-36,7%	-43,5%	-49,8%	-15,0%	33,3%	-41,7%	-72,0%	-32,9%	-23,9%	-18,0%	-56,6%

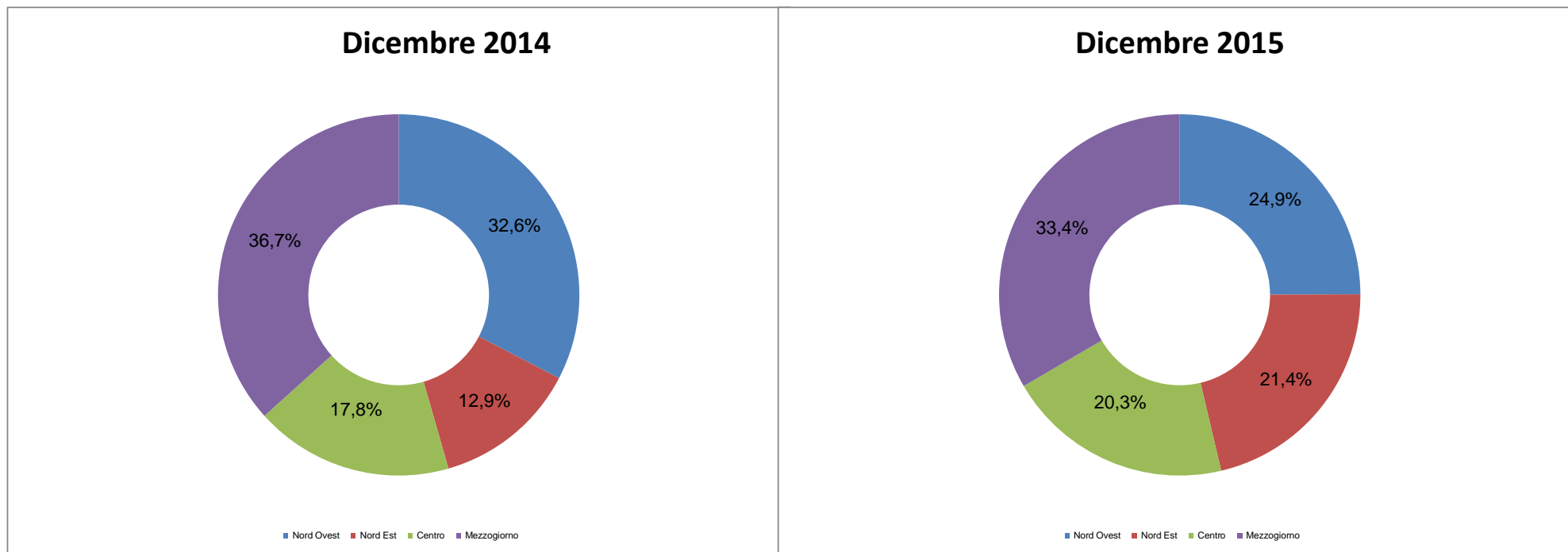
Area Geografica	variazioni congiunturali su dati destagionalizzati <sup>(1)(2)</sup> (valori %)												
	dicembre 14 / novembre 14	gennaio 15 / dicembre 14	febbraio 15 / gennaio 15	marzo 15 / febbraio 15	aprile 15 / marzo 15	maggio 15 / aprile 15	giugno 15 / maggio 15	luglio 15 / giugno 15	agosto 15 / luglio 15	settembre 15 / agosto 15	ottobre 15 / settembre 15	novembre 15 / ottobre 15	dicembre 15 / novembre 15
<b>ITALIA</b>	<b>3,6%</b>	<b>-21,4%</b>	<b>13,5%</b>	<b>-3,6%</b>	<b>4,2%</b>	<b>1,2%</b>	<b>-10,2%</b>	<b>-8,7%</b>	<b>-6,3%</b>	<b>5,6%</b>	<b>4,3%</b>	<b>-14,1%</b>	<b>2,0%</b>
<i>Nord Ovest</i>	-16,9%	-5,1%	25,6%	-19,0%	2,0%	12,4%	-16,7%	25,1%	-16,4%	7,6%	13,7%	-18,3%	-8,0%
<i>Nord Est</i>	-34,5%	3,4%	15,7%	-2,3%	-2,0%	12,9%	-28,9%	-17,0%	-1,5%	23,8%	-11,1%	-1,2%	-3,7%
<i>Centro</i>	-18,2%	-0,2%	3,4%	13,5%	1,9%	0,9%	-10,0%	17,5%	5,2%	-28,0%	-14,6%	-5,3%	-1,8%
<i>Mezzogiorno</i>	152,4%	-56,2%	-5,5%	22,2%	16,4%	-26,7%	18,9%	-54,3%	-7,0%	47,3%	23,6%	-22,3%	28,7%

(1) Il processo di destagionalizzazione è applicato alle serie storiche distinte per tipologia di intervento e area geografica, il totale è ottenuto sommando le componenti destagionalizzate. Poiché la forte variabilità delle integrazioni salariali in deroga, non imputabile a fenomeni di stagionalità ma dovuta agli interventi di politica economica, rende impossibile la destagionalizzazione della suddetta serie storica, è possibile presentare i valori destagionalizzati per le sole componenti Ordinaria e Straordinaria.

**NOTA BENE - Dal mese di ottobre 2015 si registra una diminuzione delle autorizzazioni CIGO imputabile all'adeguamento delle procedure amministrative dovuto al recepimento del d.lgs. N. 148/2015**

## ORE AUTORIZZATE PER TRATTAMENTI DI INTEGRAZIONE SALARIALE

Numero ore autorizzate TOTALI mensili per tipologia d'intervento nei mesi di Dicembre 2014 e 2015



## ORE AUTORIZZATE PER TRATTAMENTI DI INTEGRAZIONE SALARIALE

### 4 - Serie storica mensile delle ore di CIG Ordinaria (CIGO) per area geografica nei mesi sottoindicati

Area Geografica	ore autorizzate (valori assoluti)												
	dicembre 14	gennaio 15	febbraio 15	marzo 15	aprile 15	maggio 15	giugno 15	luglio 15	agosto 15	settembre 15	ottobre 15	novembre 15	dicembre 15
<b>ITALIA</b>	<b>17.564.119</b>	<b>14.898.097</b>	<b>16.901.381</b>	<b>22.599.870</b>	<b>19.457.096</b>	<b>22.412.324</b>	<b>17.088.391</b>	<b>16.372.483</b>	<b>3.847.456</b>	<b>17.830.289</b>	<b>14.068.993</b>	<b>6.897.258</b>	<b>7.905.261</b>
<i>Nord Ovest</i>	8.645.234	7.159.507	9.042.860	10.683.673	9.577.949	11.058.609	7.847.010	7.619.753	1.314.458	8.261.113	8.873.387	3.189.760	3.053.861
<i>Nord Est</i>	2.490.310	3.082.395	2.386.906	3.774.980	3.310.733	3.759.553	3.677.517	2.717.865	1.134.371	3.454.832	1.492.659	639.674	1.884.581
<i>Centro</i>	2.912.709	2.305.555	3.222.815	3.762.780	3.698.722	3.470.692	3.028.791	2.786.647	771.678	3.438.739	1.465.943	1.275.093	914.063
<i>Mezzogiorno</i>	3.515.866	2.350.640	2.248.800	4.378.437	2.869.692	4.123.470	2.535.073	3.248.218	626.949	2.675.605	2.237.004	1.792.731	2.052.756

Area Geografica	variazioni tendenziali (valori %)												
	dicembre 14 / dicembre 13	gennaio 15 / gennaio 14	febbraio 15 / febbraio 14	marzo 15 / marzo 14	aprile 15 / aprile 14	maggio 15 / maggio 14	giugno 15 / giugno 14	luglio 15 / luglio 14	agosto 15 / agosto 14	settembre 15 / settembre 14	ottobre 15 / ottobre 14	novembre 15 / novembre 14	dicembre 15 / dicembre 14
<b>ITALIA</b>	<b>-26,3%</b>	<b>-37,9%</b>	<b>-28,3%</b>	<b>-18,0%</b>	<b>-14,1%</b>	<b>-9,1%</b>	<b>-24,8%</b>	<b>-19,0%</b>	<b>-34,8%</b>	<b>-18,2%</b>	<b>-30,0%</b>	<b>-65,7%</b>	<b>-55,0%</b>
<i>Nord Ovest</i>	-15,3%	-32,4%	-20,5%	-17,4%	0,6%	-13,5%	-28,2%	2,2%	-62,0%	-19,2%	-9,7%	-70,2%	-64,7%
<i>Nord Est</i>	-19,7%	-13,7%	-27,5%	-24,2%	-16,5%	-0,8%	-4,1%	-33,3%	32,5%	-8,8%	-52,0%	-77,0%	-24,3%
<i>Centro</i>	-34,7%	-56,3%	-30,8%	-27,6%	-10,4%	-3,9%	-22,0%	-35,3%	5,4%	-8,2%	-62,5%	-63,4%	-68,6%
<i>Mezzogiorno</i>	-42,1%	-48,4%	-46,9%	-1,6%	-43,0%	-7,8%	-37,9%	-25,7%	-26,8%	-33,7%	-31,5%	-42,7%	-41,6%

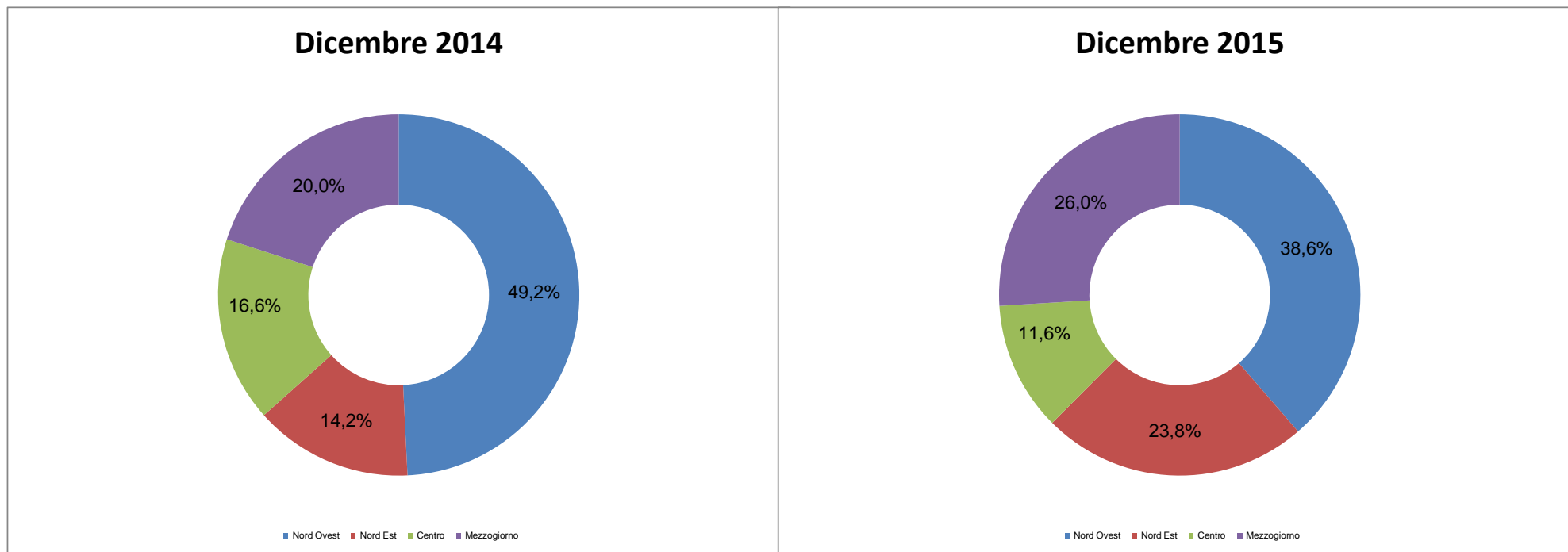
Area Geografica	variazioni congiunturali su dati destagionalizzati <sup>(1)</sup> (valori %)												
	dicembre 14 / novembre 14	gennaio 15 / dicembre 14	febbraio 15 / gennaio 15	marzo 15 / febbraio 15	aprile 15 / marzo 15	maggio 15 / aprile 15	giugno 15 / maggio 15	luglio 15 / giugno 15	agosto 15 / luglio 15	settembre 15 / agosto 15	ottobre 15 / settembre 15	novembre 15 / ottobre 15	dicembre 15 / novembre 15
<b>ITALIA</b>	<b>-2,7%</b>	<b>-4,7%</b>	<b>-2,8%</b>	<b>12,8%</b>	<b>-5,4%</b>	<b>-0,4%</b>	<b>-8,2%</b>	<b>-6,8%</b>	<b>-7,7%</b>	<b>11,6%</b>	<b>-16,7%</b>	<b>-39,0%</b>	<b>23,1%</b>
<i>Nord Ovest</i>	-2,9%	-8,7%	3,4%	2,7%	2,0%	-2,6%	-13,0%	6,7%	-12,8%	6,9%	-0,5%	-50,2%	23,8%
<i>Nord Est</i>	-4,9%	14,9%	-24,2%	23,3%	-7,7%	-7,7%	14,8%	-35,7%	-6,2%	66,0%	-36,4%	-31,2%	80,4%
<i>Centro</i>	-3,1%	-14,1%	15,4%	10,1%	1,7%	-10,0%	2,7%	-20,0%	-2,0%	14,2%	-41,2%	-27,1%	-3,7%
<i>Mezzogiorno</i>	1,0%	-2,8%	-11,6%	40,4%	-28,7%	29,7%	-23,5%	1,2%	0,7%	-14,6%	-13,6%	-17,2%	-5,2%

(1) Il processo di destagionalizzazione è applicato alle serie storiche distinte per tipologia di intervento e area geografica, il totale è ottenuto sommando le componenti destagionalizzate

NOTA BENE - Dal mese di ottobre 2015 si registra una diminuzione delle autorizzazioni CIGO imputabile all'adeguamento delle procedure amministrative dovuto al recepimento del d.lgs. N. 148/2015

## ORE AUTORIZZATE PER TRATTAMENTI DI INTEGRAZIONE SALARIALE

Numero ore autorizzate CIGO mensili per tipologia d'intervento nei mesi di Dicembre 2014 e 2015



## ORE AUTORIZZATE PER TRATTAMENTI DI INTEGRAZIONE SALARIALE

### 5 - Serie storica mensile delle ore di CIG Straordinaria (CIGS) per area geografica nei mesi sottoindicati

Area Geografica	ore autorizzate (valori assoluti)												
	dicembre 14	gennaio 15	febbraio 15	marzo 15	aprile 15	maggio 15	giugno 15	luglio 15	agosto 15	settembre 15	ottobre 15	novembre 15	dicembre 15
<b>ITALIA</b>	<b>38.301.741</b>	<b>28.076.999</b>	<b>38.843.168</b>	<b>36.589.214</b>	<b>37.214.768</b>	<b>38.996.364</b>	<b>31.622.520</b>	<b>28.417.879</b>	<b>25.696.525</b>	<b>30.635.773</b>	<b>37.799.955</b>	<b>37.714.396</b>	<b>27.946.462</b>
<i>Nord Ovest</i>	7.319.118	10.137.803	20.620.999	13.665.539	11.942.237	13.940.768	6.714.431	9.891.943	5.996.372	10.674.176	14.477.217	16.116.357	6.372.426
<i>Nord Est</i>	6.103.739	5.741.274	8.244.754	8.503.838	6.995.901	10.491.340	5.551.252	5.121.771	6.777.782	6.962.380	7.344.553	8.156.762	6.462.506
<i>Centro</i>	5.297.002	5.595.654	4.666.491	6.732.210	7.358.215	7.537.312	6.096.076	9.839.652	9.585.579	6.243.248	5.389.645	5.772.602	4.553.687
<i>Mezzogiorno</i>	19.581.882	6.602.268	5.310.924	7.687.627	10.918.415	7.026.944	13.260.761	3.564.513	3.336.792	6.755.969	10.588.540	7.668.675	10.557.843

Area Geografica	variazioni tendenziali (valori %)												
	dicembre 14 / dicembre 13	gennaio 15 / gennaio 14	febbraio 15 / febbraio 14	marzo 15 / marzo 14	aprile 15 / aprile 14	maggio 15 / maggio 14	giugno 15 / giugno 14	luglio 15 / luglio 14	agosto 15 / agosto 14	settembre 15 / settembre 14	ottobre 15 / ottobre 14	novembre 15 / novembre 14	dicembre 15 / dicembre 14
<b>ITALIA</b>	<b>-3,3%</b>	<b>-39,3%</b>	<b>-4,6%</b>	<b>-22,7%</b>	<b>-25,1%</b>	<b>-30,2%</b>	<b>-3,1%</b>	<b>-32,6%</b>	<b>-49,1%</b>	<b>-45,3%</b>	<b>-40,5%</b>	<b>-9,1%</b>	<b>-27,0%</b>
<i>Nord Ovest</i>	-36,0%	-40,8%	27,9%	-34,8%	-15,7%	-38,8%	-34,0%	-41,4%	-73,2%	-56,3%	-25,0%	18,8%	-12,9%
<i>Nord Est</i>	-34,9%	-48,1%	-28,7%	-26,9%	-19,0%	-19,7%	-18,7%	-42,3%	-5,7%	-26,5%	-27,0%	-34,8%	5,9%
<i>Centro</i>	-39,8%	-33,8%	-34,4%	-6,0%	-10,4%	-35,8%	-28,0%	32,4%	94,8%	-47,6%	-71,8%	-34,1%	-14,0%
<i>Mezzogiorno</i>	95,9%	-31,3%	-10,2%	1,0%	-41,4%	-14,9%	84,6%	-60,4%	-79,2%	-33,5%	-29,6%	15,4%	-46,1%

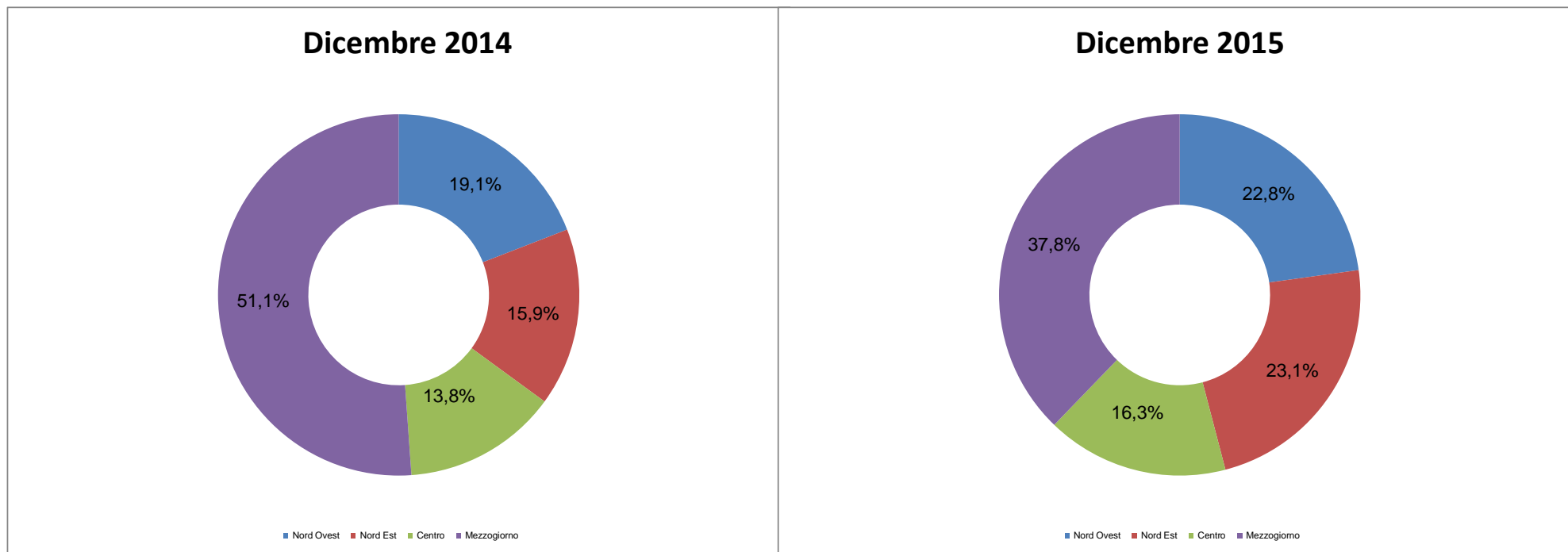
Area Geografica	variazioni congiunturali su dati destagionalizzati <sup>(1)</sup> (valori %)												
	dicembre 14 / novembre 14	gennaio 15 / dicembre 14	febbraio 15 / gennaio 15	marzo 15 / febbraio 15	aprile 15 / marzo 15	maggio 15 / aprile 15	giugno 15 / maggio 15	luglio 15 / giugno 15	agosto 15 / luglio 15	settembre 15 / agosto 15	ottobre 15 / settembre 15	novembre 15 / ottobre 15	dicembre 15 / novembre 15
<b>ITALIA</b>	<b>6,4%</b>	<b>-28,3%</b>	<b>22,4%</b>	<b>-10,7%</b>	<b>9,4%</b>	<b>1,9%</b>	<b>-11,1%</b>	<b>-9,8%</b>	<b>-5,7%</b>	<b>2,7%</b>	<b>14,8%</b>	<b>-5,3%</b>	<b>-2,9%</b>
<i>Nord Ovest</i>	-24,7%	-2,4%	40,6%	-29,8%	1,9%	23,3%	-19,5%	47,0%	-19,0%	8,2%	24,2%	1,2%	-17,0%
<i>Nord Est</i>	-42,9%	-2,1%	37,9%	-10,2%	0,4%	20,9%	-40,4%	-7,8%	-0,2%	12,7%	-1,3%	6,5%	-18,8%
<i>Centro</i>	-24,6%	7,2%	-1,8%	15,2%	2,0%	6,1%	-16,3%	37,1%	7,1%	-37,9%	-3,5%	0,2%	-1,5%
<i>Mezzogiorno</i>	225,0%	-64,1%	-3,0%	15,6%	36,6%	-39,9%	33,9%	-66,8%	-12,5%	97,8%	37,4%	-23,4%	36,9%

(1) Il processo di destagionalizzazione è applicato alle serie storiche distinte per tipologia di intervento e area geografica, il totale è ottenuto sommando le componenti destagionalizzate

**NOTA BENE** - Dal mese di ottobre 2015 si registra una diminuzione delle autorizzazioni CIGO imputabile all'adeguamento delle procedure amministrative dovuto al recepimento del d.lgs. N. 148/2015

## ORE AUTORIZZATE PER TRATTAMENTI DI INTEGRAZIONE SALARIALE

Numero ore autorizzate CIGS mensili per tipologia d'intervento nei mesi di Dicembre 2014 e 2015



## ORE AUTORIZZATE PER TRATTAMENTI DI INTEGRAZIONE SALARIALE

### 6 - Serie storica mensile delle ore di CIG in Deroga (CIGD) per area geografica nei mesi sottoindicati

Area Geografica	ore autorizzate (valori assoluti)												
	dicembre 14	gennaio 15	febbraio 15	marzo 15	aprile 15	maggio 15	giugno 15	luglio 15	agosto 15	settembre 15	ottobre 15	novembre 15	dicembre 15
<b>ITALIA</b>	<b>33.373.251</b>	<b>7.479.712</b>	<b>3.295.363</b>	<b>2.581.059</b>	<b>4.233.308</b>	<b>3.997.897</b>	<b>19.199.080</b>	<b>7.605.408</b>	<b>9.787.446</b>	<b>12.224.721</b>	<b>12.651.424</b>	<b>7.752.876</b>	<b>6.680.719</b>
<i>Nord Ovest</i>	13.143.098	1.761.936	667.703	1.434.514	1.412.583	355.219	4.421.574	2.530.772	2.018.099	1.013.687	1.294.615	1.739.975	1.184.700
<i>Nord Est</i>	2.953.962	383.759	257.887	489.356	130.882	104.191	6.635.492	1.704.121	4.004.888	3.794.353	2.270.168	2.873.679	738.958
<i>Centro</i>	7.645.308	2.759.111	1.147.183	305.778	2.374.646	1.724.874	6.157.293	1.045.655	1.366.717	3.881.987	4.683.591	1.541.265	3.155.722
<i>Mezzogiorno</i>	9.630.883	2.574.906	1.222.590	351.411	315.197	1.813.613	1.984.721	2.324.860	2.397.742	3.534.694	4.403.050	1.597.957	1.601.339

Area Geografica	variazioni tendenziali (valori %)												
	dicembre 14 / dicembre 13	gennaio 15 / gennaio 14	febbraio 15 / febbraio 14	marzo 15 / marzo 14	aprile 15 / aprile 14	maggio 15 / maggio 14	giugno 15 / giugno 14	luglio 15 / luglio 14	agosto 15 / agosto 14	settembre 15 / settembre 14	ottobre 15 / ottobre 14	novembre 15 / novembre 14	dicembre 15 / dicembre 14
<b>ITALIA</b>	<b>42,7%</b>	<b>-46,8%</b>	<b>-84,4%</b>	<b>-90,5%</b>	<b>-76,0%</b>	<b>-65,7%</b>	<b>29,4%</b>	<b>-18,3%</b>	<b>-11,9%</b>	<b>-39,7%</b>	<b>-61,6%</b>	<b>-67,1%</b>	<b>-80,0%</b>
<i>Nord Ovest</i>	107,9%	-41,5%	-91,6%	-73,9%	-75,0%	-92,9%	-26,8%	-18,4%	49,5%	-54,7%	-88,9%	3,5%	-91,0%
<i>Nord Est</i>	-61,0%	-86,1%	-94,7%	-93,2%	-97,6%	-94,6%	328,3%	15,7%	1933,5%	-53,8%	-74,9%	-64,8%	-75,0%
<i>Centro</i>	80,1%	-48,8%	-74,7%	-93,5%	13,0%	-20,1%	18,9%	-56,9%	-63,7%	-17,5%	-40,7%	-84,6%	-58,7%
<i>Mezzogiorno</i>	83,8%	-11,6%	-67,2%	-96,5%	-92,8%	-28,4%	-4,2%	0,7%	-58,6%	-31,0%	2,0%	-56,9%	-83,4%

Area Geografica	variazioni congiunturali su dati destagionalizzati <sup>(1)(2)</sup> (valori %)												
	dicembre 14 / novembre 14	gennaio 15 / dicembre 14	febbraio 15 / gennaio 15	marzo 15 / febbraio 15	aprile 15 / marzo 15	maggio 15 / aprile 15	giugno 15 / maggio 15	luglio 15 / giugno 15	agosto 15 / luglio 15	settembre 15 / agosto 15	ottobre 15 / settembre 15	novembre 15 / ottobre 15	dicembre 15 / novembre 15
<b>ITALIA</b>	<b>n.d.</b>	<b>n.d.</b>	<b>n.d.</b>	<b>n.d.</b>	<b>n.d.</b>	<b>n.d.</b>	<b>n.d.</b>	<b>n.d.</b>	<b>n.d.</b>	<b>n.d.</b>	<b>n.d.</b>	<b>n.d.</b>	<b>n.d.</b>
<i>Nord Ovest</i>	n.d.	n.d.	n.d.	n.d.	n.d.	n.d.	n.d.	n.d.	n.d.	n.d.	n.d.	n.d.	n.d.
<i>Nord Est</i>	n.d.	n.d.	n.d.	n.d.	n.d.	n.d.	n.d.	n.d.	n.d.	n.d.	n.d.	n.d.	n.d.
<i>Centro</i>	n.d.	n.d.	n.d.	n.d.	n.d.	n.d.	n.d.	n.d.	n.d.	n.d.	n.d.	n.d.	n.d.
<i>Mezzogiorno</i>	n.d.	n.d.	n.d.	n.d.	n.d.	n.d.	n.d.	n.d.	n.d.	n.d.	n.d.	n.d.	n.d.

(1) Il processo di destagionalizzazione è applicato alle serie storiche distinte per tipologia di intervento e area geografica, il totale è ottenuto sommando le componenti destagionalizzate

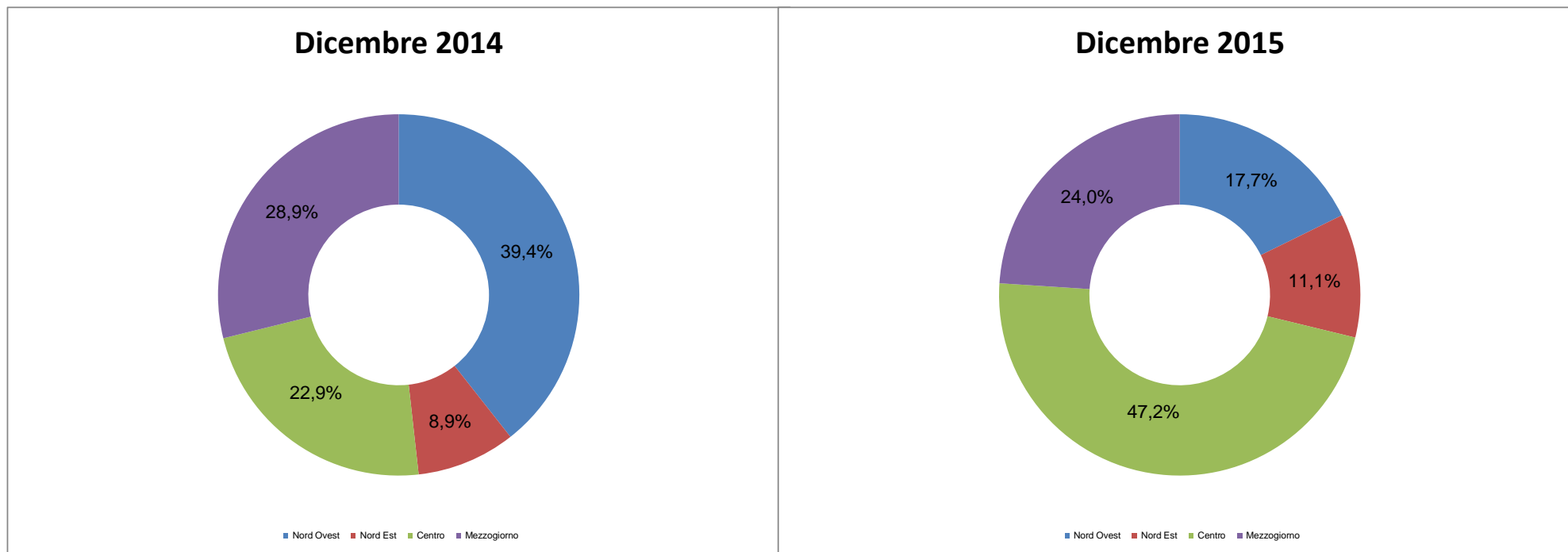
(2) Gli interventi in deroga, come noto, risentono dei fermi amministrativi per carenza di stanziamenti. Questo fenomeno genera una forte variabilità nel numero di ore autorizzate, non dipendente da fattori a carattere stagionale, rendendo impossibile la destagionalizzazione della serie storica nel mese di giugno 2015.

**NOTA BENE - Dal mese di ottobre 2015 si registra una diminuzione delle autorizzazioni CIGO imputabile all'adeguamento delle procedure amministrative dovuto al recepimento del d.lgs. N. 148/2015**



## ORE AUTORIZZATE PER TRATTAMENTI DI INTEGRAZIONE SALARIALE

Numero ore autorizzate CIGD mensili per tipologia d'intervento nei mesi di Dicembre 2014 e 2015



## ORE AUTORIZZATE PER TRATTAMENTI DI INTEGRAZIONE SALARIALE

### 7 - Numero ore per tipologia d'intervento e qualifica del lavoratore nel mese e nel periodo sottoindicato

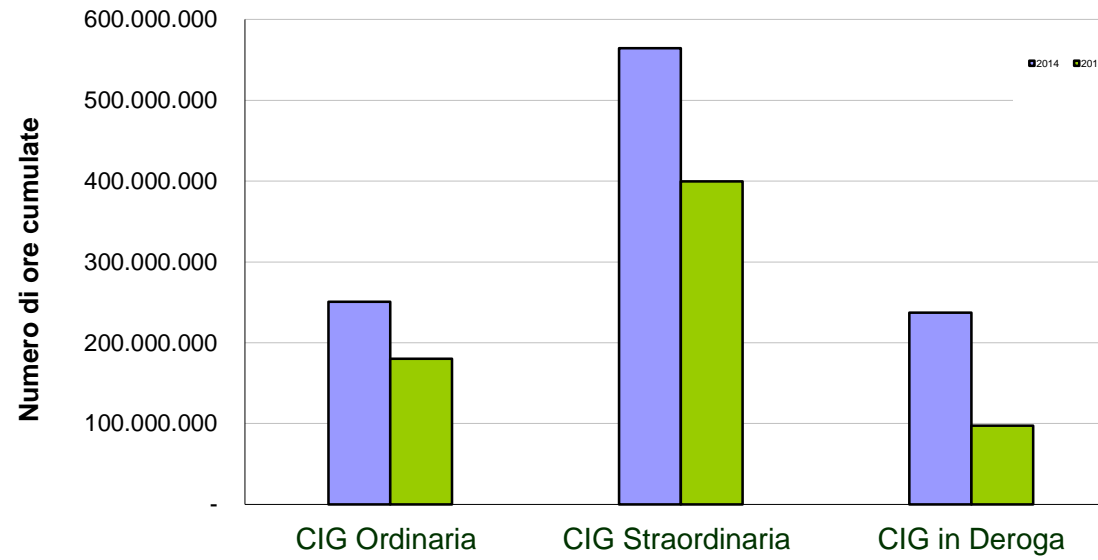
TIPO DI INTERVENTO Qualifica del lavoratore	DICEMBRE			Valori cumulati GENNAIO - DICEMBRE		gen-dic 2015 / gen- dic 2014
	2014	2015	dicembre 15 / dicembre 14 Variazione %	2014	2015	Variazione %
<b>CIG Ordinaria</b>	<b>17.564.119</b>	<b>7.905.261</b>	<b>-54,99%</b>	<b>250.845.646</b>	<b>180.278.899</b>	<b>-28,13%</b>
Operai	14.241.748	6.313.460	-55,67%	200.272.064	146.638.231	-26,78%
Impiegati	3.322.371	1.591.801	-52,09%	50.573.582	33.640.668	-33,48%
<b>CIG Straordinaria</b>	<b>38.301.741</b>	<b>27.946.462</b>	<b>-27,04%</b>	<b>564.418.177</b>	<b>399.554.023</b>	<b>-29,21%</b>
Operai	15.433.969	15.646.245	1,38%	372.184.559	253.673.931	-31,84%
Impiegati	22.867.772	12.300.217	-46,21%	192.233.618	145.880.092	-24,11%
<b>CIG in Deroga</b>	<b>33.373.251</b>	<b>6.680.719</b>	<b>-79,98%</b>	<b>237.111.115</b>	<b>97.489.013</b>	<b>-58,88%</b>
Operai	23.177.263	5.119.069	-77,91%	166.557.852	69.857.223	-58,06%
Impiegati	10.195.988	1.561.650	-84,68%	70.553.263	27.631.790	-60,84%
<b>TOTALE</b>	<b>89.239.111</b>	<b>42.532.442</b>	<b>-52,34%</b>	<b>1.052.374.938</b>	<b>677.321.935</b>	<b>-35,64%</b>
Operai	52.852.980	27.078.774	-48,77%	739.014.475	470.169.385	-36,38%
Impiegati	36.386.131	15.453.668	-57,53%	313.360.463	207.152.550	-33,89%

**NOTA BENE - Dal mese di ottobre 2015 si registra una diminuzione delle autorizzazioni CIGO imputabile all'adeguamento delle procedure amministrative dovuto al recepimento del d.lgs. N. 148/2015**

INPS - Coordinamento Generale Statistico Attuariale

## ORE AUTORIZZATE PER TRATTAMENTI DI INTEGRAZIONE SALARIALE

Confronto per tipologia di intervento tra i mesi  
di Dicembre 2014 e di Dicembre 2015



INPS - Coordinamento Generale Statistico Attuariale

## ORE AUTORIZZATE PER TRATTAMENTI DI INTEGRAZIONE SALARIALE

### 8 - Numero ore per tipologia d'intervento e ramo di attività, nel mese e nel periodo sottoindicato

TIPO DI INTERVENTO Rami di attività	DICEMBRE		dicembre 15 / dicembre 14	Valori cumulati GENNAIO - DICEMBRE		gen-dic 2015 / gen-dic 2014
	2014	2015	Variazione %	2014	2015	Variazione %
<b>CIG Ordinaria</b>	<b>17.564.119</b>	<b>7.905.261</b>	<b>-54,99%</b>	<b>250.845.646</b>	<b>180.278.899</b>	<b>-28,13%</b>
Industria	13.412.972	6.015.751	-55,15%	183.777.344	132.965.249	-27,65%
Edilizia	4.151.147	1.889.510	-54,48%	67.068.302	47.313.650	-29,45%
<b>CIG Straordinaria</b>	<b>38.301.741</b>	<b>27.946.462</b>	<b>-27,04%</b>	<b>564.418.177</b>	<b>399.554.023</b>	<b>-29,21%</b>
Industria	19.895.686	23.811.567	19,68%	466.249.100	332.432.616	-28,70%
Edilizia	1.449.634	1.305.840	-9,92%	35.857.042	24.144.990	-32,66%
Artigianato	-	-	-	67.004	210	-99,69%
Commercio	16.949.584	2.824.869	-83,33%	62.150.145	42.883.698	-31,00%
Rami vari*	6.837	4.186	-38,77%	94.886	92.509	-2,51%
<b>CIG in Deroga</b>	<b>33.373.251</b>	<b>6.680.719</b>	<b>-79,98%</b>	<b>237.111.115</b>	<b>97.489.013</b>	<b>-58,88%</b>
Industria	7.467.847	989.093	-86,76%	60.180.040	21.215.799	-64,75%
Edilizia	3.232.882	161.054	-95,02%	20.006.955	5.433.089	-72,84%
Artigianato	8.398.805	3.108.584	-62,99%	57.639.351	30.052.302	-47,86%
Commercio	14.096.213	2.382.862	-83,10%	97.640.571	40.210.933	-58,82%
Rami vari*	177.504	39.126	-77,96%	1.644.199	576.890	-64,91%
<b>TOTALE</b>	<b>89.239.111</b>	<b>42.532.442</b>	<b>-52,34%</b>	<b>1.052.374.938</b>	<b>677.321.935</b>	<b>-35,64%</b>
Industria	40.776.505	30.816.411	-24,43%	710.206.484	486.613.664	-31,48%
Edilizia	8.833.663	3.356.404	-62,00%	122.932.299	76.891.729	-37,45%
Artigianato	8.398.805	3.108.584	-62,99%	57.706.355	30.052.512	-47,92%
Commercio	31.045.797	5.207.731	-83,23%	159.790.716	83.094.631	-48,00%
Rami vari*	184.341	43.312	-76,50%	1.739.085	669.399	-61,51%

\* Credito, Enti Pubblici, Agricoltura, ecc.

**NOTA BENE - Dal mese di ottobre 2015 si registra una diminuzione delle autorizzazioni CIGO imputabile all'adeguamento delle procedure amministrative dovuto al recepimento del d.lgs. N. 148/2015**

INPS - Coordinamento Generale Statistico Attuariale

## ORE AUTORIZZATE PER TRATTAMENTI DI INTEGRAZIONE SALARIALE

Numero di ore autorizzate nel mese di Dicembre 2015 per tipologia d'intervento e ramo di attività



\* Credito, Enti Pubblici, Agricoltura, ecc.

## ORE AUTORIZZATE PER TRATTAMENTI DI INTEGRAZIONE SALARIALE

### 9 - Numero ore TOTALI per regione e area geografica nel mese e nel periodo sottoindicato

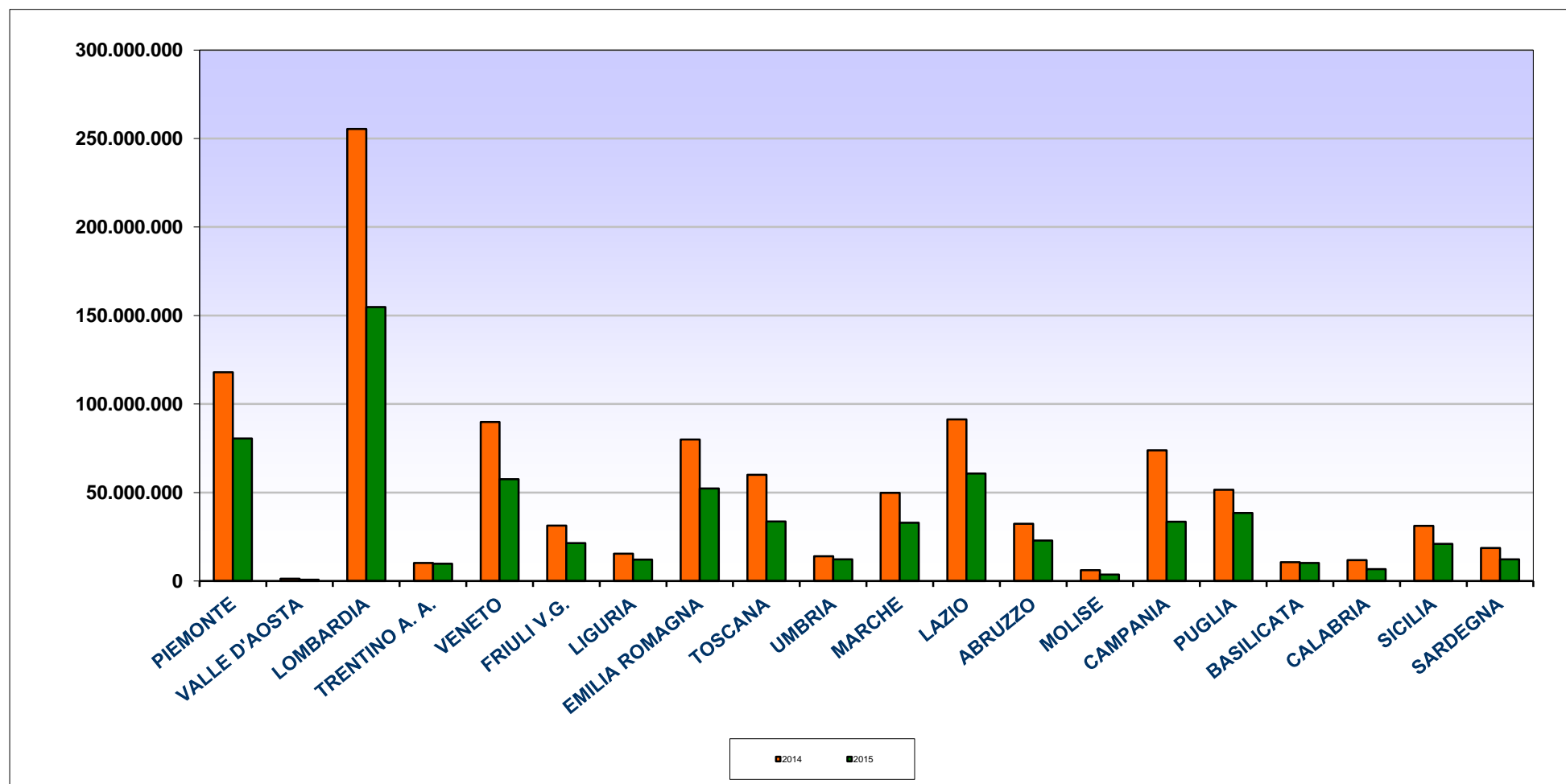
REGIONE	DICEMBRE		dicembre 15 / dicembre 14	Valori cumulati GENNAIO - DICEMBRE		gen-dic 2015 / gen-dic 2014
	2014	2015	Variazione %	2014	2015	Variazione %
PIEMONTE	5.358.892	3.231.922	-39,69%	117.980.726	80.517.900	-31,75%
VALLE D'AOSTA	59.734	15.538	-73,99%	1.233.614	760.241	-38,37%
LOMBARDIA	23.018.566	6.724.865	-70,79%	255.363.748	154.712.506	-39,41%
TRENTINO A. A.	298.524	335.679	12,45%	10.211.328	9.780.866	-4,22%
VENETO	5.619.213	4.277.510	-23,88%	89.865.300	57.574.928	-35,93%
FRIULI V.G.	2.136.683	1.761.777	-17,55%	31.335.146	21.449.666	-31,55%
LIGURIA	670.258	638.662	-4,71%	15.411.625	12.076.938	-21,64%
EMILIA ROMAGNA	3.493.591	2.711.079	-22,40%	79.908.628	52.252.453	-34,61%
TOSCANA	3.057.544	1.677.727	-45,13%	60.004.368	33.700.212	-43,84%
UMBRIA	1.372.329	497.457	-63,75%	13.935.564	12.281.127	-11,87%
MARCHE	5.280.718	3.124.924	-40,82%	49.768.571	32.891.267	-33,91%
LAZIO	6.144.428	3.323.364	-45,91%	91.219.940	60.783.105	-33,37%
ABRUZZO	3.250.367	2.828.523	-12,98%	32.293.079	22.868.125	-29,19%
MOLISE	286.304	92.945	-67,54%	6.113.836	3.578.090	-41,48%
CAMPANIA	20.962.947	3.393.793	-83,81%	73.834.615	33.516.907	-54,61%
PUGLIA	3.057.811	2.585.822	-15,44%	51.604.368	38.491.923	-25,41%
BASILICATA	914.949	426.794	-53,35%	10.682.067	10.150.823	-4,97%
CALABRIA	995.547	163.175	-83,61%	11.811.495	6.684.360	-43,41%
SICILIA	1.781.418	718.141	-59,69%	31.197.087	20.978.702	-32,75%
SARDEGNA	1.479.288	4.002.745	170,59%	18.599.833	12.271.796	-34,02%
<b>ITALIA</b>	<b>89.239.111</b>	<b>42.532.442</b>	<b>-52,34%</b>	<b>1.052.374.938</b>	<b>677.321.935</b>	<b>-35,64%</b>
<i>Nord Ovest</i>	<i>29.107.450</i>	<i>10.610.987</i>	<i>-63,55%</i>	<i>389.989.714</i>	<i>248.067.585</i>	<i>-36,39%</i>
<i>Nord Est</i>	<i>11.548.011</i>	<i>9.086.045</i>	<i>-21,32%</i>	<i>211.320.401</i>	<i>141.057.913</i>	<i>-33,25%</i>
<i>Centro</i>	<i>15.855.019</i>	<i>8.623.472</i>	<i>-45,61%</i>	<i>214.928.443</i>	<i>139.655.711</i>	<i>-35,02%</i>
<i>Mezzogiorno</i>	<i>32.728.631</i>	<i>14.211.938</i>	<i>-56,58%</i>	<i>236.136.380</i>	<i>148.540.726</i>	<i>-37,10%</i>

**NOTA BENE - Dal mese di ottobre 2015 si registra una diminuzione delle autorizzazioni CIGO imputabile all'adeguamento delle procedure amministrative dovuto al recepimento del d.lgs. N. 148/2015**

INPS - Coordinamento Generale Statistico Attuariale

## ORE AUTORIZZATE PER TRATTAMENTI DI INTEGRAZIONE SALARIALE

Numero delle ore autorizzate per regione nei mesi di Dicembre 2014 e di Dicembre 2015



## ORE AUTORIZZATE PER TRATTAMENTI DI INTEGRAZIONE SALARIALE

### 10 - Numero ore di CIG Ordinaria (CIGO) per regione e area geografica nel mese e nel periodo sottoindicato

REGIONE	DICEMBRE		dicembre 15 / dicembre 14	Valori cumulati GENNAIO - DICEMBRE		gen-dic 2015 / gen-dic 2014
	2014	2015	Variazione %	2014	2015	Variazione %
PIEMONTE	2.735.405	1.229.953	-55,04%	36.331.713	28.857.414	-20,57%
VALLE D'AOSTA	43.894	13.774	-68,62%	713.196	527.507	-26,04%
LOMBARDIA	5.615.571	1.650.241	-70,61%	77.119.865	54.809.725	-28,93%
TRENTINO A. A.	144.106	44.369	-69,21%	5.132.794	3.647.657	-28,93%
VENETO	1.242.637	927.590	-25,35%	18.953.610	14.512.827	-23,43%
FRIULI V.G.	313.407	119.100	-62,00%	4.822.039	4.041.525	-16,19%
LIGURIA	250.364	159.893	-36,14%	4.297.864	3.487.294	-18,86%
EMILIA ROMAGNA	790.160	793.522	0,43%	11.625.380	9.114.057	-21,60%
TOSCANA	562.505	349.687	-37,83%	8.845.047	7.603.699	-14,03%
UMBRIA	599.030	29.963	-95,00%	6.370.106	3.805.043	-40,27%
MARCHE	620.226	171.341	-72,37%	9.192.332	7.495.749	-18,46%
LAZIO	1.130.948	363.072	-67,90%	21.431.223	11.237.027	-47,57%
ABRUZZO	384.691	218.142	-43,29%	7.226.631	3.851.946	-46,70%
MOLISE	79.376	47.856	-39,71%	3.036.404	1.496.826	-50,70%
CAMPANIA	812.460	889.427	9,47%	10.011.879	7.487.661	-25,21%
PUGLIA	1.144.576	463.580	-59,50%	13.426.384	10.473.577	-21,99%
BASILICATA	204.973	2.525	-98,77%	2.365.267	1.391.007	-41,19%
CALABRIA	160.724	32.536	-79,76%	1.955.939	1.404.644	-28,19%
SICILIA	628.417	210.156	-66,56%	6.279.263	3.821.481	-39,14%
SARDEGNA	100.649	188.534	87,32%	1.708.710	1.212.233	-29,06%
<b>ITALIA</b>	<b>17.564.119</b>	<b>7.905.261</b>	<b>-54,99%</b>	<b>250.845.646</b>	<b>180.278.899</b>	<b>-28,13%</b>
<i>Nord Ovest</i>	<i>8.645.234</i>	<i>3.053.861</i>	<i>-64,68%</i>	<i>118.462.638</i>	<i>87.681.940</i>	<i>-25,98%</i>
<i>Nord Est</i>	<i>2.490.310</i>	<i>1.884.581</i>	<i>-24,32%</i>	<i>40.533.823</i>	<i>31.316.066</i>	<i>-22,74%</i>
<i>Centro</i>	<i>2.912.709</i>	<i>914.063</i>	<i>-68,62%</i>	<i>45.838.708</i>	<i>30.141.518</i>	<i>-34,24%</i>
<i>Mezzogiorno</i>	<i>3.515.866</i>	<i>2.052.756</i>	<i>-41,61%</i>	<i>46.010.477</i>	<i>31.139.375</i>	<i>-32,32%</i>

**NOTA BENE - Dal mese di ottobre 2015 si registra una diminuzione delle autorizzazioni CIGO imputabile all'adeguamento delle procedure amministrative dovuto al recepimento del d.lgs. N. 148/2015**

INPS - Coordinamento Generale Statistico Attuariale



## ORE AUTORIZZATE PER TRATTAMENTI DI INTEGRAZIONE SALARIALE

### 11 - Numero ore di CIG Straordinaria (CIGS) per regione e area geografica nel mese e nel periodo sottoindica

REGIONE	DICEMBRE		dicembre 15 / dicembre 14	Valori cumulati GENNAIO - DICEMBRE		gen-dic 2015 / gen-dic 2014
	2014	2015	Variazione %	2014	2015	Variazione %
PIEMONTE	1.712.908	1.893.841	10,56%	69.559.679	45.300.896	-34,87%
VALLE D'AOSTA	15.840	-	-	399.613	119.399	-70,12%
LOMBARDIA	5.194.391	4.006.240	-22,87%	125.858.003	87.615.603	-30,39%
TRENTINO A. A.	154.418	269.864	74,76%	4.356.919	5.485.471	25,90%
VENETO	3.093.399	3.014.363	-2,55%	54.832.223	35.953.022	-34,43%
FRIULI V.G.	1.138.876	1.456.850	27,92%	21.901.568	15.633.203	-28,62%
LIGURIA	395.979	472.345	19,29%	9.336.024	7.514.370	-19,51%
EMILIA ROMAGNA	1.717.046	1.721.429	0,26%	35.898.925	29.282.417	-18,43%
TOSCANA	1.497.115	978.607	-34,63%	33.026.181	22.565.561	-31,67%
UMBRIA	147.797	466.596	215,70%	4.156.643	5.028.695	20,98%
MARCHE	867.104	807.922	-6,83%	18.055.181	11.308.998	-37,36%
LAZIO	2.784.986	2.300.562	-17,39%	53.345.117	40.467.117	-24,14%
ABRUZZO	583.111	2.479.413	325,20%	16.975.261	14.864.666	-12,43%
MOLISE	3.551	40.395	1037,57%	2.536.693	1.677.455	-33,87%
CAMPANIA	15.207.577	1.897.161	-87,52%	42.141.604	18.848.380	-55,27%
PUGLIA	1.258.026	1.836.704	46,00%	29.515.129	24.373.315	-17,42%
BASILICATA	708.716	423.207	-40,29%	8.184.634	8.525.532	4,17%
CALABRIA	527.127	71.647	-86,41%	8.083.905	5.010.250	-38,02%
SICILIA	845.198	351.744	-58,38%	14.647.786	11.393.720	-22,22%
SARDEGNA	448.576	3.457.572	670,79%	11.607.090	8.585.953	-26,03%
<b>ITALIA</b>	<b>38.301.741</b>	<b>27.946.462</b>	<b>-27,04%</b>	<b>564.418.177</b>	<b>399.554.023</b>	<b>-29,21%</b>
<i>Nord Ovest</i>	<i>7.319.118</i>	<i>6.372.426</i>	<i>-12,93%</i>	<i>205.153.320</i>	<i>140.550.268</i>	<i>-31,49%</i>
<i>Nord Est</i>	<i>6.103.739</i>	<i>6.462.506</i>	<i>5,88%</i>	<i>116.989.634</i>	<i>86.354.113</i>	<i>-26,19%</i>
<i>Centro</i>	<i>5.297.002</i>	<i>4.553.687</i>	<i>-14,03%</i>	<i>108.583.121</i>	<i>79.370.371</i>	<i>-26,90%</i>
<i>Mezzogiorno</i>	<i>19.581.882</i>	<i>10.557.843</i>	<i>-46,08%</i>	<i>133.692.102</i>	<i>93.279.271</i>	<i>-30,23%</i>

## ORE AUTORIZZATE PER TRATTAMENTI DI INTEGRAZIONE SALARIALE

### 12 - Numero ore di CIG in Deroga (CIGD) per regione e area geografica nel mese e nel periodo sottoindicati

REGIONE	DICEMBRE		dicembre 15 / dicembre 14	Valori cumulati GENNAIO - DICEMBRE		gen-dic 2015 / gen-dic 2014
	2014	2015	Variazione %	2014	2015	Variazione %
PIEMONTE	910.579	108.128	-88,13%	12.089.334	6.359.590	-47,40%
VALLE D'AOSTA	-	1.764	-	120.805	113.335	-6,18%
LOMBARDIA	12.208.604	1.068.384	-91,25%	52.385.880	12.287.178	-76,54%
TRENTINO A. A.	-	21.446	-	721.615	647.738	-10,24%
VENETO	1.283.177	335.557	-73,85%	16.079.467	7.109.079	-55,79%
FRIULI V.G.	684.400	185.827	-72,85%	4.611.539	1.774.938	-61,51%
LIGURIA	23.915	6.424	-73,14%	1.777.737	1.075.274	-39,51%
EMILIA ROMAGNA	986.385	196.128	-80,12%	32.384.323	13.855.979	-57,21%
TOSCANA	997.924	349.433	-64,98%	18.133.141	3.530.952	-80,53%
UMBRIA	625.502	898	-99,86%	3.408.815	3.447.389	1,13%
MARCHE	3.793.388	2.145.661	-43,44%	22.521.058	14.086.520	-37,45%
LAZIO	2.228.494	659.730	-70,40%	16.443.600	9.078.961	-44,79%
ABRUZZO	2.282.565	130.968	-94,26%	8.091.187	4.151.513	-48,69%
MOLISE	203.377	4.694	-97,69%	540.739	403.809	-25,32%
CAMPANIA	4.942.910	607.205	-87,72%	21.681.132	7.180.866	-66,88%
PUGLIA	655.209	285.538	-56,42%	8.662.855	3.645.031	-57,92%
BASILICATA	1.260	1.062	-15,71%	132.166	234.284	77,26%
CALABRIA	307.696	58.992	-80,83%	1.771.651	269.466	-84,79%
SICILIA	307.803	156.241	-49,24%	10.270.039	5.763.501	-43,88%
SARDEGNA	930.063	356.639	-61,65%	5.284.033	2.473.610	-53,19%
<b>ITALIA</b>	<b>33.373.251</b>	<b>6.680.719</b>	<b>-79,98%</b>	<b>237.111.115</b>	<b>97.489.013</b>	<b>-58,88%</b>
<i>Nord Ovest</i>	<i>13.143.098</i>	<i>1.184.700</i>	<i>-90,99%</i>	<i>66.373.756</i>	<i>19.835.377</i>	<i>-70,12%</i>
<i>Nord Est</i>	<i>2.953.962</i>	<i>738.958</i>	<i>-74,98%</i>	<i>53.796.944</i>	<i>23.387.734</i>	<i>-56,53%</i>
<i>Centro</i>	<i>7.645.308</i>	<i>3.155.722</i>	<i>-58,72%</i>	<i>60.506.614</i>	<i>30.143.822</i>	<i>-50,18%</i>
<i>Mezzogiorno</i>	<i>9.630.883</i>	<i>1.601.339</i>	<i>-83,37%</i>	<i>56.433.801</i>	<i>24.122.080</i>	<i>-57,26%</i>

# Prestazioni di disoccupazione e mobilità

## Cenni normativi

La **NASpl** è una prestazione economica che sostituisce l'indennità di disoccupazione denominata Assicurazione Sociale per l'Impiego (ASpl). È una prestazione erogata a favore dei lavoratori dipendenti che abbiano perduto involontariamente l'occupazione, per gli eventi di disoccupazione che si verificano dal 1° maggio 2015.

Sono coperti da tutela tutti i lavoratori dipendenti ad eccezione degli operai agricoli (coperti da specifica tutela) e i lavoratori a tempo indeterminato della pubblica amministrazione. Il lavoratore che perde involontariamente il lavoro può beneficiare della prestazione se, in stato di disoccupazione, può far valere almeno 13 settimane di contribuzione nei quattro anni precedenti l'inizio del periodo di disoccupazione e almeno trenta giornate di lavoro effettivo nei dodici mesi che precedono l'inizio del periodo di disoccupazione.

La prestazione prevede una durata pari alla metà delle settimane di contribuzione contro la disoccupazione nei quattro anni precedenti l'inizio del periodo di disoccupazione non considerando i periodi di contribuzione che hanno già dato luogo a prestazioni di disoccupazione precedenti. La durata massima è di 24 mesi.

La **mobilità** è un intervento a sostegno di particolari categorie di lavoratori licenziati da aziende in difficoltà che garantisce al lavoratore un' indennità sostitutiva della retribuzione e ne favorisce il reinserimento nel mondo del lavoro. L'indennità spetta ai lavoratori a tempo indeterminato con qualifica di operaio, impiegato o quadro, licenziati, collocati in mobilità e iscritti nelle relative liste, in possesso di un'anzianità aziendale di almeno 12 mesi, di cui almeno sei di effettivo lavoro.

La prestazione riguarda ai lavoratori delle seguenti tipologie di imprese:

- imprese industriali che hanno impiegato mediamente più di 15 dipendenti nell'ultimo semestre;
- imprese commerciali che hanno impiegato mediamente più di 200 dipendenti nell'ultimo semestre;
- cooperative che rientrano nell'ambito della disciplina della mobilità, che hanno impiegato mediamente più di 15 dipendenti nell'ultimo semestre;
- imprese artigiane dell'indotto, nel solo caso in cui anche l'azienda committente ha fatto ricorso alla mobilità;
- aziende commerciali che hanno impiegato mediamente tra 50 e 200 dipendenti nell'ultimo semestre;
- agenzie di viaggio e turismo che hanno impiegato mediamente più di 50 dipendenti nell'ultimo semestre;
- imprese di vigilanza che hanno impiegato mediamente più di 15 dipendenti nell'ultimo semestre.

Dal 01.01.2005 al personale, anche viaggiante, dei vettori aerei e delle società da questi derivanti, indipendentemente dal limite numerico dei dipendenti occupati nell'ultimo semestre.

## Disoccupazione, NASpl, ASpl, miniASpl e mobilità

### 13 - Serie storica mensile delle domande presentate di disoccupazione, NASpl, ASpl, mini ASpl e mobilità

TIPO INTERVENTO	domande presentate												
	novembre 14	dicembre 14	gennaio 15	febbraio 15	marzo 15	aprile 15	maggio 15	giugno 15	luglio 15	agosto 15	settembre 15	ottobre 15	novembre 15
Disoccupazione ordinaria e speciale edile	1.078	791	584	415	354	590	466	322	371	239	647	996	676
Mobilità	20.058	53.623	14.490	6.656	5.636	5.129	5.507	6.365	6.619	3.444	4.727	5.203	5.578
Disoccupazione ordinaria ai lavoratori sospesi	3.097	1.834	5.622	3.340	3.496	2.147							
ASPI	154.091	116.271	142.914	91.570	91.277	101.856	40.761	5.878	1.140	387	461	324	141
MINI ASPI	62.872	44.195	54.134	34.034	33.323	36.283	16.892	2.915	370	109	128	75	35
NASPI							47.252	134.284	247.344	93.366	207.809	246.249	183.977
<b>TOTALE</b>	<b>241.196</b>	<b>216.714</b>	<b>217.744</b>	<b>136.015</b>	<b>134.086</b>	<b>146.005</b>	<b>110.878</b>	<b>149.764</b>	<b>255.844</b>	<b>97.545</b>	<b>213.772</b>	<b>252.847</b>	<b>190.407</b>

Disoccupazione, NASpI, ASpI, miniASpI e mobilità

14 - Serie storica mensile delle domande presentate di disoccupazione non agricola con requisiti ordinari e speciale edile, ASpI, mini ASpI, NASpI e mobilità e domande complessive annue di disoccupazione con requisiti ridotti

Periodo gennaio 2012 - novembre 2015 (Dati provvisori definiti sulla base dei dati di archivio al 2 gennaio 2016)

ANNO	Numero domande mensili di Disoccupazione ordinaria e speciale edile, ASpI, mini ASpI, NASpI e Mobilità												Domande di Disoccupazione con requisiti ridotti (per il 2013 MINI ASpI 2012) *				
	Tipologia di beneficio	Gennaio	Febbraio	Marzo	Aprile	Maggio	Giugno	Luglio	Agosto	Settembre	Ottobre	Novembre	Dicembre	Totale gennaio-novembre	Totale annuo		
<b>ANNO 2012</b>																	
Disoccupazione	147.907	92.807	94.688	89.804	82.643	103.099	198.537	78.863	115.519	173.968	140.842	108.570	1.318.677	1.427.247			
Mobilità	20.122	11.104	12.155	9.980	11.771	10.114	14.324	8.627	11.648	19.891	12.979	14.526	142.715	157.241			
Disocc. ai lavoratori sospesi	3.747	1.092	698	906	698	1.041	1.082	759	893	1.187	1.094	564	13.197	13.761			
<b>Totale</b>	<b>171.776</b>	<b>105.003</b>	<b>107.541</b>	<b>100.690</b>	<b>95.112</b>	<b>114.254</b>	<b>213.943</b>	<b>88.249</b>	<b>128.060</b>	<b>195.046</b>	<b>154.915</b>	<b>123.660</b>	<b>1.474.589</b>	<b>1.598.249</b>			<b>726.946</b>
<b>ANNO 2013</b>																	
Disoccupazione	109.288	14.482	3.523	1.214	893	632	579	307	567	940	863	586	133.288	133.874			
Mobilità	27.524	32.888	19.874	16.195	32.680	13.830	24.475	10.507	13.925	15.557	12.708	13.403	220.163	233.566			
Disocc. ai lavoratori sospesi	963	505	501	662	741	786	4.607	3.429	6.579	8.798	3.641	1.953	31.212	33.165			
ASpI	43.992	72.604	83.863	99.622	77.447	105.306	210.530	76.012	124.613	186.068	147.299	108.203	1.227.176	1.335.379			
MINI ASpI	6.225	13.115	19.064	24.640	21.778	34.195	48.744	23.886	83.460	105.143	60.158	42.503	440.408	482.911			
<b>Totale</b>	<b>187.992</b>	<b>133.594</b>	<b>126.825</b>	<b>142.333</b>	<b>133.539</b>	<b>154.749</b>	<b>288.755</b>	<b>114.141</b>	<b>229.144</b>	<b>316.506</b>	<b>224.669</b>	<b>166.648</b>	<b>2.052.247</b>	<b>2.218.895</b>			<b>687.084</b>
<b>ANNO 2014</b>																	
Disoccupazione **	497	356	299	399	488	357	409	242	614	1.234	1.078	791	5.973	6.764			
Mobilità	23.326	12.028	12.565	11.591	11.670	10.985	20.856	8.890	14.024	16.999	20.058	53.623	162.992	216.615			
Disocc. ai lavoratori sospesi ***	7.123	3.304	4.578	3.204	3.645	2.216	2.703	765	3.803	2.555	3.097	1.834	36.993	38.827			
ASpI	150.766	91.343	88.928	96.682	77.340	114.916	226.413	79.911	141.567	195.636	154.091	116.271	1.417.593	1.533.864			
MINI ASpI	62.934	38.302	34.850	35.488	28.037	45.484	58.113	28.429	96.259	112.407	62.872	44.195	603.175	647.370			
<b>Totale</b>	<b>244.646</b>	<b>145.333</b>	<b>141.220</b>	<b>147.364</b>	<b>121.180</b>	<b>173.958</b>	<b>308.494</b>	<b>118.237</b>	<b>256.267</b>	<b>328.831</b>	<b>241.196</b>	<b>216.714</b>	<b>2.226.726</b>	<b>2.443.440</b>			
<b>ANNO 2015</b>																	
Disoccupazione **	584	415	354	590	466	322	371	239	647	996	676		5.660	5.660			
Mobilità	14.490	6.656	5.636	5.129	5.507	6.365	6.619	3.444	4.727	5.203	5.578		69.254	69.354			
Disocc. ai lavoratori sospesi ***	5.622	3.340	3.496	2.147									14.605	14.605			
ASpI	142.914	91.570	91.277	101.856	40.761	5.878	1.140	387	461	324	141		476.709	476.709			
MINI ASpI	54.134	34.034	33.323	36.283	16.892	2.915	370	109	128	75	35		178.298	178.298			
NASpI****					47.252	134.284	247.344	93.366	207.809	246.249	183.977		1.160.281	1.160.281			
<b>Totale</b>	<b>217.744</b>	<b>136.015</b>	<b>134.086</b>	<b>146.005</b>	<b>110.878</b>	<b>149.764</b>	<b>255.844</b>	<b>97.545</b>	<b>213.772</b>	<b>252.847</b>	<b>190.407</b>		<b>1.904.907</b>	<b>1.904.907</b>			
<b>Variazione % 2013/2012</b>																	
Disoccupazione	-26,1%	-84,4%	-96,3%	-98,6%	-98,9%	-99,4%	-99,7%	-99,6%	-99,5%	-99,5%	-99,4%	-99,5%	-89,9%	-90,6%			
Mobilità	36,8%	196,2%	63,5%	62,3%	177,6%	36,7%	70,9%	21,8%	19,5%	-21,8%	-2,1%	-7,7%	54,2%	48,5%			
Disocc. ai lavoratori sospesi	-74,3%	-53,8%	-28,2%	-26,9%	6,2%	-24,5%	325,8%	351,8%	636,7%	641,2%	232,8%	246,3%	136,5%	141,0%			
<b>Totale</b>	<b>9,4%</b>	<b>27,2%</b>	<b>17,9%</b>	<b>41,4%</b>	<b>40,4%</b>	<b>35,4%</b>	<b>35,0%</b>	<b>29,3%</b>	<b>78,9%</b>	<b>62,3%</b>	<b>45,0%</b>	<b>34,8%</b>	<b>39,2%</b>	<b>38,8%</b>			<b>-5,5%</b>
<b>Variazione % 2014/2013</b>																	
Disoccupazione**	-99,5%	-97,5%	-91,5%	-67,1%	-45,4%	-43,5%	-29,4%	-21,2%	8,3%	31,3%	24,9%	35,0%	-95,5%	-94,9%			
Mobilità	-15,3%	-63,4%	-36,8%	-28,4%	-64,3%	-20,6%	-14,8%	-15,4%	0,7%	9,3%	57,8%	300,1%	-26,0%	-7,3%			
Disocc. ai lavoratori sospesi	639,7%	554,3%	813,8%	384,0%	391,9%	181,9%	-41,3%	-77,7%	-42,2%	-71,0%	-14,9%	-6,1%	18,5%	17,1%			
ASpI	242,7%	25,8%	6,0%	-3,0%	-0,1%	9,1%	7,6%	5,1%	13,6%	5,1%	4,6%	7,5%	15,5%	14,9%			
MINI ASpI	911,0%	192,0%	82,8%	44,0%	28,7%	33,0%	19,2%	19,0%	15,3%	6,9%	4,5%	4,0%	37,0%	34,1%			
<b>Totale</b>	<b>30,1%</b>	<b>8,8%</b>	<b>11,4%</b>	<b>3,5%</b>	<b>-9,3%</b>	<b>12,4%</b>	<b>6,8%</b>	<b>3,6%</b>	<b>11,8%</b>	<b>3,9%</b>	<b>7,4%</b>	<b>30,0%</b>	<b>8,5%</b>	<b>10,1%</b>			
<b>Variazione % 2015/2014</b>																	
Disoccupazione**	17,5%	16,6%	18,4%	47,9%	-4,5%	-9,8%	-9,3%	-1,2%	5,4%	-19,3%	-37,3%		-5,2%				
Mobilità	-37,9%	-44,7%	-55,1%	-55,8%	-52,8%	-42,1%	-68,3%	-61,3%	-66,3%	-69,4%	-72,2%		-57,4%				
Disocc. ai lavoratori sospesi	-21,1%	1,1%	-23,6%	-33,0%	-100,0%	-100,0%	-100,0%	-100,0%	-100,0%	-100,0%	-100,0%		-60,5%				
ASpI	-5,2%	0,2%	2,6%	5,4%	-47,3%	-94,9%	-99,5%	-99,5%	-99,7%	-99,8%	-99,9%		-66,4%				
MINI ASpI	-14,0%	-11,1%	-4,4%	2,2%	-39,8%	-93,6%	-99,4%	-99,6%	-99,9%	-99,9%	-99,9%		-70,4%				
NASpI																	
<b>Totale</b>	<b>-11,0%</b>	<b>-6,4%</b>	<b>-5,1%</b>	<b>-0,9%</b>	<b>-8,5%</b>	<b>-13,9%</b>	<b>-17,1%</b>	<b>-17,5%</b>	<b>-16,6%</b>	<b>-23,1%</b>	<b>-21,1%</b>		<b>-14,5%</b>				

INPS - Coordinamento Generale Statistica Attoriale

\* Come stabilito dalla normativa, le domande vengono presentate entro il mese di marzo dell'anno di riferimento per eventi di disoccupazione dell'anno precedente; le domande relative al 2013 si riferiscono alla prestazione denominata MINI ASpI 2012 che sostituisce, solo per il 2013, la prestazione di disoccupazione con requisiti ridotti per gli eventi di disoccupazione dell'anno 2012

\*\* Da gennaio 2013 sono entrate in vigore le nuove misure per la disoccupazione involontaria ASpI e MiniASpI pertanto le domande pervenute che si riferiscono a licenziamenti avvenuti entro il 31 dicembre 2012 continuano ad essere classificate nell'ambito della disoccupazione ordinaria, mentre per i licenziamenti avvenuti successivamente al 31 dicembre 2012 le domande pervenute sono classificate nell'ambito ASpI e Mini ASpI.

\*\*\* Comprende le domande di ASpI ai lavoratori sospesi. Si tenga conto che parte delle domande di ASpI ai lavoratori sospesi di competenza del 2014 e 2015 non vengono al momento prese in esame per motivi di carattere amministrativo.

\*\*\*\* Da maggio 2015 è entrata in vigore la "Nuova prestazione di Assicurazione Sociale per l'Impiego" (NASpI), che sostituisce le indennità di disoccupazione ASpI e mini ASpI. Pertanto le domande di prestazione di disoccupazione involontaria che si riferiscono a rapporti di lavoro con data di cessazione entro il 30 aprile 2015 continuano ad essere classificate come ASpI o mini ASpI, mentre le domande che si riferiscono a rapporti di lavoro cessati a partire dal 1° maggio 2015 sono classificate come NASpI.

## Disoccupazione, NASpl, ASpl, miniASpl e mobilità

### 15 - Distribuzione regionale delle domande di prestazione ASpl, NASpl, MINI ASpl e MINI ASpl 2012\*

Mesi presentazione domanda: gennaio 2013-novembre 2015 (dati provvisori definiti sulla base dei dati di archivio al 2 gennaio 2016)

REGIONE	Domande presentate da gennaio a dicembre 2013				Domande presentate da gennaio a dicembre 2014			Domande presentate da gennaio a novembre 2015			
	ASpI	MINI ASpI	MINI ASpI 2012*	TOTALE	ASpI	MINI ASpI	TOTALE	ASpI	MINI ASpI	NASpI**	TOTALE
<b>Piemonte</b>	74.833	22.420	28.826	126.079	87.113	32.552	119.665	30.677	11.845	58.145	100.667
<b>Valle d'Aosta</b>	6.053	1.939	2.406	10.398	6.331	2.295	8.626	2.249	1.004	3.886	7.139
<b>Liguria</b>	35.638	12.707	12.896	61.241	41.158	16.245	57.403	10.681	3.590	32.855	47.126
<b>Lombardia</b>	170.480	42.423	52.871	265.774	199.671	60.603	260.274	68.674	21.484	137.091	227.249
<b>Trentino-Alto Adige</b>	54.569	13.680	16.611	84.860	59.749	17.215	76.964	21.773	6.671	36.115	64.559
<b>Veneto</b>	113.602	37.224	39.390	190.216	127.134	47.085	174.219	36.716	11.988	92.732	141.436
<b>Friuli-Venezia Giulia</b>	27.202	9.253	10.030	46.485	30.327	11.442	41.769	8.861	2.796	30.706	42.363
<b>Emilia-Romagna</b>	99.212	44.977	54.436	198.625	116.767	54.756	171.523	34.443	11.787	99.193	145.423
<b>Toscana</b>	87.678	34.569	38.090	160.337	100.065	43.022	143.087	28.222	9.741	79.977	117.940
<b>Umbria</b>	18.858	5.699	6.990	31.547	21.953	7.883	29.836	7.096	2.444	17.150	26.690
<b>Marche</b>	39.032	16.354	19.334	74.720	43.169	20.308	63.477	12.573	4.905	34.137	51.615
<b>Lazio</b>	99.343	31.612	53.152	184.107	123.362	46.311	169.673	41.328	13.759	83.110	138.197
<b>Abruzzo</b>	38.223	15.989	22.471	76.683	43.364	20.706	64.070	13.046	5.385	34.764	53.195
<b>Molise</b>	8.749	2.885	4.104	15.738	9.766	4.134	13.900	2.842	1.246	6.365	10.453
<b>Campania</b>	137.667	46.878	89.843	274.388	160.406	71.843	232.249	46.963	19.924	120.708	187.595
<b>Puglia</b>	95.892	43.114	73.210	212.216	109.450	59.495	168.945	33.683	15.168	85.605	134.456
<b>Basilicata</b>	14.583	5.829	10.362	30.774	16.458	7.675	24.133	4.822	2.012	15.126	21.960
<b>Calabria</b>	40.974	19.324	32.069	92.367	47.034	27.169	74.203	15.209	7.641	42.193	65.043
<b>Sicilia</b>	121.100	45.530	80.747	247.377	132.841	60.046	192.887	40.978	16.946	96.818	154.742
<b>Sardegna</b>	51.691	30.505	39.246	121.442	57.746	36.585	94.331	15.873	7.962	53.605	77.440
<b>ITALIA</b>	<b>1.335.379</b>	<b>482.911</b>	<b>687.084</b>	<b>2.505.374</b>	<b>1.533.864</b>	<b>647.370</b>	<b>2.181.234</b>	<b>476.709</b>	<b>178.298</b>	<b>1.160.281</b>	<b>1.815.288</b>
<b>NORD OVEST</b>	287.004	79.489	96.999	463.492	334.273	111.695	445.968	112.281	37.923	231.977	382.181
<b>NORD EST</b>	294.585	105.134	120.467	520.186	333.977	130.498	464.475	101.793	33.242	258.746	393.781
<b>CENTRO</b>	244.911	88.234	117.566	450.711	288.549	117.524	406.073	89.219	30.849	214.374	334.442
<b>MEZZOGIORNO</b>	508.879	210.054	352.052	1.070.985	577.065	287.653	864.718	173.416	76.284	455.184	704.884

INPS - Coordinamento Generale Statistico Attuariale

\* La MINI ASpI 2012 sostituisce la disoccupazione con requisiti ridotti relativa ai soli episodi di disoccupazione verificatisi nel 2012 per i quali, secondo la vecchia normativa, il lavoratore avrebbe dovuto presentare domanda entro marzo 2013. Per gli eventi avvenuti dall'1 gennaio 2013 questa prestazione è sostituita dalla MINI ASpI.

\*\* Da maggio 2015 è entrata in vigore la "Nuova prestazione di Assicurazione Sociale per l'Impiego" (NASpI), che sostituisce le indennità di disoccupazione ASpI e mini ASpI. Pertanto le domande di prestazione di disoccupazione involontaria che si riferiscono a rapporti di lavoro con data di cessazione entro il 30 aprile 2015 continuano ad essere classificate come ASpI o mini ASpI, mentre le domande che si riferiscono a rapporti di lavoro cessati a partire dal 1° maggio 2015 sono classificate come NASpI.

Disoccupazione, NASpI, ASpI, miniASpI e mobilità

16 - Serie storica mensile dei beneficiari di disoccupazione non agricola con requisiti ordinari e speciale edile, ASpI, mini ASpI, NASpI e mobilità e beneficiari complessivi annui di disoccupazione non agricola con requisiti ridotti e di disoccupazione agricola

Periodo gennaio 2012 - agosto 2015 (Dati provvisori definiti sulla base dei dati di archivio al 2 gennaio 2016)

ANNO	Numero beneficiari mensili di Disoccupazione, ASpI, mini ASpI e Mobilità*												Beneficiari di Disoccupazione con requisiti ridotti/MiniASpI 2012 **		Beneficiari di Disoccupazione agricola ***		
	Tipologia di beneficio	Gennaio	Febbraio	Marzo	Aprile	Maggio	Giugno	Luglio	Agosto	Settembre	Ottobre	Novembre	Dicembre	Media gennaio-agosto		Media annua	
<b>ANNO 2012</b>																552.284	524.277
Disoccupazione	587.969	578.837	578.797	549.079	516.230	503.768	586.634	579.893	600.001	566.369	600.224	620.102	560.151	572.325			
Mobilità (esclusa deroga)	122.449	118.550	119.317	119.208	119.262	118.446	119.952	121.214	122.440	125.634	125.618	129.398	119.800	121.791			
Mobilità in deroga	53.852	55.238	57.153	58.331	58.676	60.453	63.514	64.772	69.616	72.171	73.890	74.941	58.999	63.551			
Disoccupazione ai lavoratori sospesi	3.185	2.767	1.836	1.113	725	1.082	1.122	752	909	1.012	818	590	1.573	1.326			
<b>ANNO 2013</b>																516.116	524.484
Disoccupazione	632.453	567.160	505.321	412.559	329.519	255.256	188.548	138.673	99.344	52.777	34.826	24.292	378.686	270.061			
Mobilità (esclusa deroga)	138.555	135.625	139.819	141.597	143.237	144.648	146.044	150.100	151.809	150.940	151.557	156.821	142.453	145.896			
Mobilità in deroga	68.353	67.850	67.210	66.053	62.223	61.359	59.665	59.943	63.049	62.939	60.651	60.349	64.082	63.304			
Disoccupazione ai lavoratori sospesi	709	1.030	1.194	1.330	1.389	1.308	3.765	3.386	5.721	7.489	7.130	6.401	1.764	3.404			
ASpI	30.454	86.343	149.654	218.091	264.919	324.188	459.956	509.078	557.228	540.650	599.861	637.159	255.335	364.798			
MINI ASpI	3.440	11.865	23.491	39.129	49.055	66.110	91.985	97.248	142.209	193.779	212.186	181.925	47.790	92.702			
<b>ANNO 2014</b>																	525.048
Disoccupazione	15.054	5.172	3.193	2.475	1.965	1.617	1.415	1.295	1.525	2.121	2.425	2.577	4.023	3.403			
Mobilità (esclusa deroga)	164.424	159.618	162.060	161.435	164.124	163.227	164.672	170.637	172.052	174.777	179.397	212.067	163.775	170.708			
Mobilità in deroga	56.720	56.074	56.653	54.981	35.620	30.124	29.070	25.833	22.132	20.788	12.371	10.398	43.134	34.230			
Disoccupazione ai lavoratori sospesi****	5.482	6.902	6.833	5.367	4.703	3.712	3.300	2.289	3.140	3.465	3.422	2.658	4.824	4.273			
ASpI	685.884	671.703	671.236	642.091	604.453	589.169	671.014	681.716	677.370	629.739	664.341	686.029	652.158	656.229			
MINI ASpI	171.317	154.591	143.535	131.971	121.150	124.379	141.765	140.245	181.553	227.872	244.491	206.148	141.119	165.751			
<b>ANNO 2015</b>																	
Disoccupazione	2.587	2.497	2.362	2.189	1.762	1.403	1.327	1.325					1.932	1.932			
Mobilità (esclusa deroga)	219.908	206.875	203.634	197.593	194.683	188.329	183.699	186.609					197.666	197.666			
Mobilità in deroga	3.242	3.149	1.821	1.697	1.662	1.625	1.449	1.448					2.012	2.012			
Disoccupazione ai lavoratori sospesi****	4.240	6.082	6.243	4.214	2.472	986	112	27					3.047	3.047			
ASpI	728.309	699.872	696.467	650.570	586.900	493.205	402.851	354.739					576.614	576.614			
MINI ASpI	180.898	155.739	141.843	129.487	109.682	77.619	47.570	27.973					108.851	108.851			
NASpI*****					35.942	148.609	374.023	457.785					254.090	254.090			
<b>Variazione % 2013/2012</b>																	
Disoccupazione	7,6%	-2,0%	-12,7%	-24,9%	-36,2%	-49,3%	-67,9%	-76,1%	-83,4%	-90,7%	-94,2%	-96,1%	-32,4%	-52,8%		-6,5%	0,0%
Mobilità (esclusa deroga)	13,2%	14,4%	17,2%	18,8%	20,1%	22,1%	21,8%	23,8%	24,0%	20,1%	20,6%	21,2%	18,9%	19,8%			
Mobilità in deroga	26,9%	22,8%	17,6%	13,2%	6,0%	1,5%	-6,1%	-7,5%	-9,4%	-12,8%	-17,9%	-19,5%	8,6%	-0,4%			
Disoccupazione ai lavoratori sospesi	-77,7%	-62,8%	-35,0%	19,5%	91,6%	20,9%	235,6%	350,3%	529,4%	640,0%	771,6%	984,9%	12,2%	156,8%			
ASpI																	
MINI ASpI																	
<b>Variazione % 2014/2013</b>																	
Disoccupazione	-97,6%	-99,1%	-99,4%	-99,4%	-99,4%	-99,4%	-99,2%	-99,1%	-98,5%	-96,0%	-93,0%	-89,4%	-98,9%	-98,7%			0,1%
Mobilità (esclusa deroga)	18,7%	17,7%	15,9%	14,0%	14,6%	12,8%	12,8%	13,7%	13,3%	15,8%	18,4%	35,2%	15,0%	17,0%			
Mobilità in deroga	-17,0%	-17,4%	-15,7%	-16,8%	-42,8%	-50,9%	-51,3%	-56,9%	-64,9%	-67,0%	-79,6%	-82,8%	-32,7%	-45,9%			
Disoccupazione ai lavoratori sospesi	673,2%	570,1%	472,3%	303,5%	238,6%	183,8%	-12,4%	-32,4%	-45,1%	-53,7%	-52,0%	-58,5%	173,5%	25,5%			
ASpI	2152,2%	677,9%	348,5%	194,4%	128,2%	81,7%	45,9%	33,9%	21,6%	16,5%	10,7%	7,7%	155,4%	79,9%			
MINI ASpI	4880,1%	1202,9%	511,0%	237,3%	147,0%	88,1%	54,1%	44,2%	27,7%	17,6%	15,2%	13,3%	195,3%	78,8%			
<b>Variazione % 2015/2014</b>																	
Disoccupazione	-82,8%	-51,7%	-26,0%	-11,6%	-10,3%	-13,2%	-6,2%	2,3%					-52,0%				
Mobilità (esclusa deroga)	33,7%	29,6%	25,7%	22,4%	18,6%	15,4%	11,6%	9,4%					20,7%				
Mobilità in deroga	-94,3%	-94,4%	-96,8%	-96,9%	-95,3%	-94,6%	-95,0%	-94,4%					-95,3%				
Disoccupazione ai lavoratori sospesi	-22,7%	-11,9%	-8,6%	-21,5%	-47,4%	-73,4%	-96,6%	-98,8%					-36,8%				
ASpI	6,2%	4,2%	3,8%	1,3%	-2,9%	-16,3%	-40,0%	-48,0%					-11,6%				
MINI ASpI	5,6%	0,7%	-1,2%	-1,9%	-9,5%	-37,6%	-66,4%	-80,1%					-22,9%				
NASpI																	

INPS - Coordinamento Generale Statistica Attuariale

\* Dettaglio mensile relativo all'anno di riferimento di quanti hanno beneficiato di almeno 1 qd al mese di indennità

\*\* Soggetti che hanno presentato la domanda entro il mese di marzo dell'anno di riferimento per periodi di disoccupazione dell'anno precedente. Per il solo anno 2013 ci si riferisce alla prestazione denominata MINI ASpI 2012 che sostituisce la prestazione di disoccupazione con requisiti ridotti per gli eventi di disoccupazione del 2012.

\*\*\* Soggetti che hanno presentato la domanda entro il mese di marzo dell'anno di riferimento per periodi di disoccupazione dell'anno precedente.

\*\*\*\* Comprende anche i beneficiari di ASpI ai lavoratori sospesi di cui alla circ. INPS n.36 del 14 marzo 2013, tuttavia si tenga conto che parte delle domande di ASpI ai lavoratori sospesi di competenza del 2014 e 2015 non vengono al momento prese in esame per motivi di carattere amministrativo.

\*\*\*\*\* I dati sulla prestazione NASpI sono provvisori e stimati sulla base delle domande NASpI ancora in esame.

*INPS - Coordinamento Generale Statistico attuariale*

***APPENDICE:***

**Aggiornamento del tasso di utilizzo del numero delle ore CIG autorizzate ("tiraggio")**



## CASSA INTEGRAZIONE GUADAGNI

### 1 - Tiraggio degli anni 2013, 2014 e 2015 (periodo Gennaio-Ottobre) - Confronti per tipologia d'intervento

	CIG Ordinaria	CIG Straordinaria e in Deroga	Totale
<b>Anno 2013</b>			
<b>Totale ore autorizzate nell'anno 2013 (a)</b>	356.629.941	758.535.367	1.115.165.308
<b>di cui ore utilizzate fino a Ottobre 2015 (b)</b>	178.760.245	411.771.715	590.531.960
<b>Tiraggio anno 2013 (b)/(a)</b>	<b>50,12%</b>	<b>54,29%</b>	<b>52,95%</b>
<b>Anno 2014</b>			
<b>Totale ore autorizzate nell'anno 2014 (c)</b>	250.845.646	801.529.292	1.052.374.938
<b>di cui ore utilizzate fino a Ottobre 2015 (d)</b>	126.620.335	413.946.660	540.566.995
<b>Tiraggio anno 2014 (d)/(c)</b>	<b>50,48%</b>	<b>51,64%</b>	<b>51,37%</b>
<b>Anno 2015 (mese di Gennaio-Ottobre)</b>			
<b>Totale ore autorizzate nell'anno 2015 (e)</b>	165.476.380	416.948.583	582.424.963
<b>di cui ore utilizzate fino a Ottobre 2015 (f)</b>	72.885.181	202.200.866	275.086.047
<b>Tiraggio anno 2015 (periodo Gennaio-Ottobre) (f)/(e)</b>	<b>44,05%</b>	<b>48,50%</b>	<b>47,23%</b>

## CASSA INTEGRAZIONE GUADAGNI

### 1 - Tiraggio degli anni 2013, 2014 e 2015 (periodo Gennaio-Ottobre) - Confronti omogenei per tipologia d'intervento

	CIG Ordinaria	CIG Straordinaria e in Deroga	Totale
<b>Gennaio-Ottobre 2013</b>			
<b>Totale ore autorizzate nel periodo Gennaio-Ottobre 2013 (a)</b>	305.885.882	611.081.209	916.967.091
<b>di cui ore utilizzate fino al mese stesso (b)</b>	140.241.390	296.117.698	436.359.088
<b>Tiraggio Gennaio-Ottobre 2013 (b)/(a)</b>	<b>45,85%</b>	<b>48,46%</b>	<b>47,59%</b>
<b>Gennaio-Ottobre 2014</b>			
<b>Totale ore autorizzate nel periodo Gennaio-Ottobre 2014 (c)</b>	213.175.167	664.816.785	877.991.952
<b>di cui ore utilizzate fino al mese stesso (d)</b>	101.601.409	320.783.882	422.385.292
<b>Tiraggio Gennaio-Ottobre 2014 (d)/(c)</b>	<b>47,66%</b>	<b>48,25%</b>	<b>48,11%</b>
<b>Gennaio-Ottobre 2015</b>			
<b>Totale ore autorizzate nel periodo Gennaio-Ottobre 2015 (e)</b>	165.476.380	416.948.583	582.424.963
<b>di cui ore utilizzate fino al mese stesso (f)</b>	72.885.181	202.200.866	275.086.047
<b>Tiraggio Gennaio-Ottobre 2015 (f)/(e)</b>	<b>44,05%</b>	<b>48,50%</b>	<b>47,23%</b>