



VENETO LAVORO
Osservatorio & Ricerca

LA DINAMICA DEI CONTRATTI DI
LAVORO A TEMPO INDETERMINATO:
IMPATTO DEGLI INCENTIVI
E DEL JOBS ACT.
AGGIORNAMENTO A MAGGIO 2015

MISURE/61

Giugno 2015

Introduzione

Nel 2015 il mercato del lavoro è stato interessato da importanti novità normative introdotte dalla legge di stabilità 2015 (l. 190 del 23.12.2014) e dal Jobs Act (l. 183 del 10.12.2014). In particolare due misure si prestano ad un attento e continuo monitoraggio:¹

- a. l'incentivo per le assunzioni a tempo indeterminato attivato dal 1 gennaio 2015. La dimensione economica dell'incentivo è pari (al massimo) a 8.040 euro per tre anni. Il requisito di accesso più rilevante è che l'assunzione riguardi lavoratori non impegnati, nei precedenti sei mesi, in rapporti di lavoro a tempo indeterminato. La circolare Inps n. 17 del 29 gennaio 2015 ha chiarito che l'incentivo è utilizzabile anche per le trasformazioni dei rapporti di lavoro da tempo determinato a tempo indeterminato;
- b. la regolazione "a tutele crescenti" per i nuovi contratti a tempo indeterminato, prevista dal d.lgs. 4 marzo 2015, n. 23 ed entrata in vigore il 7 marzo 2015.²

In questo report si illustrano le evidenze empiriche disponibili in merito a tre domande inerenti l'efficacia di tali misure:

1. se la dinamica favorevole della domanda di rapporti di lavoro a tempo indeterminato – già evidenziata dai dati regionali e nazionali fino ad aprile – è proseguita anche nel mese di maggio;
2. se tale dinamica è stata determinata, dopo il 7 marzo, da un maggior peso delle aziende con più di 15 dipendenti, interessate dalla novità del contratto di lavoro a tempo indeterminato a tutele crescenti;
3. se le assunzioni a tempo indeterminato sono soprattutto stabilizzazioni di personale già in forza alle aziende con altre tipologie contrattuali.

1. Prosegue anche in maggio la crescita dei contratti a tempo indeterminato

I dati disponibili relativi a maggio 2015 attestano l'evidente proseguimento delle tendenze messe in luce per i mesi precedenti.

In particolare prosegue (**tab. 1** e **graf. 1**) la crescita tendenziale delle assunzioni con contratti a tempo indeterminato ad un ritmo assai elevato (oltre 10.500 a maggio 2015 contro meno di 7.000 a maggio 2014, pari ad un incremento del 57%). La dinamica di incremento ha interessato anche le trasformazioni (+30%) e in misura molto minore le cessazioni (+14%). Ne consegue che il saldo è risultato positivo (+2.268) e nettamente migliore di quello riscontrato nel maggio 2014 (-886).

Nel complesso dei primi cinque mesi del 2014 il saldo era risultato pari a + 1.000 posizioni di lavoro a tempo indeterminato mentre nel periodo corrispondente del 2015 esso è risultato di poco inferiore a 20.000 unità (**graf. 2**), evidenziando quindi un cambiamento quantitativamente rilevante nell'orientamento della domanda di lavoro.

1. Trattandosi di dati elaborati a partire dai database amministrativi del Sil (Sistema informativo lavoro) Veneto, essi possono essere ancora marginalmente modificati a seguito di integrazioni e affinamenti.

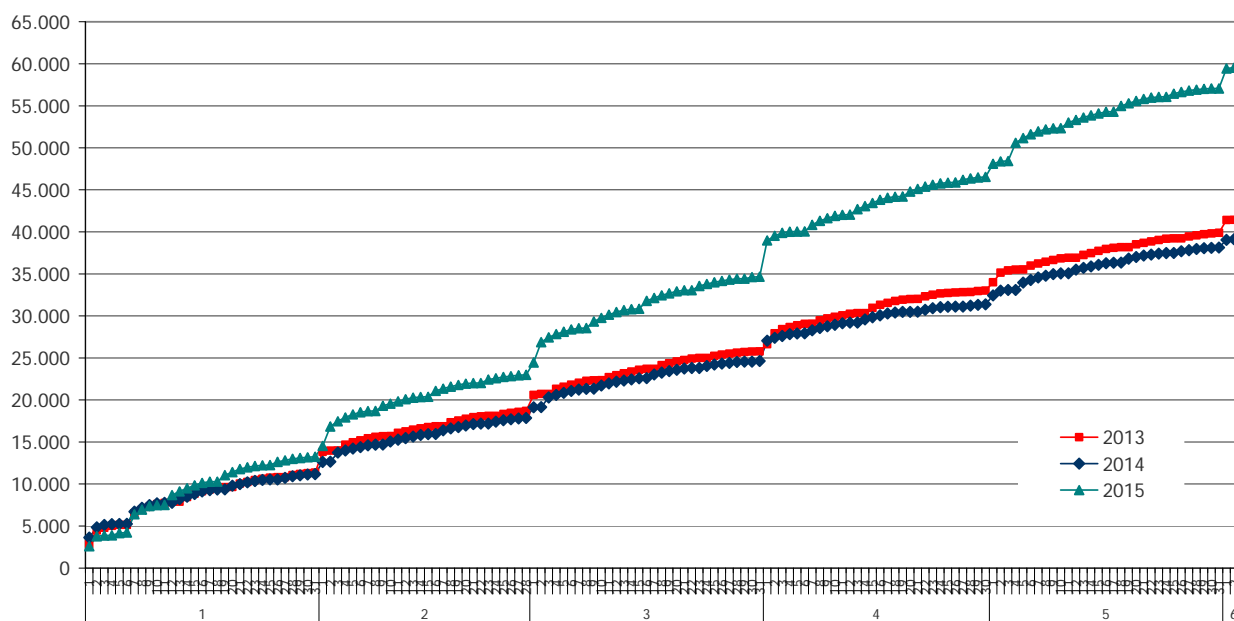
2. La dinamica dei rapporti di lavoro a tempo indeterminato e delle assunzioni con contratti a termine, con riferimento al primo bimestre 2014-2015, è già stata oggetto delle analisi presentate con la "Misura" n. 57, *Incentivi alle assunzioni a tempo indeterminato e Jobs Act. Elementi di monitoraggio*, pubblicata in marzo e con la "Misura" n. 58, *La dinamica dei contratti di lavoro a tempo indeterminato nel primo trimestre 2015: l'impatto degli incentivi e del Jobs Act* pubblicata in aprile (cfr. www.venetolavoro.it).

Tab. 1 - Veneto. Rapporti di lavoro a tempo indeterminato. Confronto 2014-2015

	Assunzioni	Trasformazioni*	Cessazioni	Saldi
2014				
Gennaio	11.036	5.062	11.075	5.023
Febbraio	6.539	2.647	10.172	-986
Marzo	6.649	3.128	11.579	-1.802
Aprile	6.674	2.894	9.897	-329
Maggio	6.697	2.794	10.377	-886
Totale	37.595	16.525	53.100	1.020
2015				
Gennaio	13.342	3.413	11.169	5.586
Febbraio	9.659	2.458	10.306	1.811
Marzo	11.699	4.245	11.549	4.395
Aprile	11.873	4.709	11.035	5.547
Maggio	10.519	3.622	11.873	2.268
Totale	57.092	18.447	55.932	19.607
Variazioni % o assolute				
Gennaio	21%	-33%	1%	563
Febbraio	48%	-7%	1%	2.797
Marzo	76%	36%	0%	6.197
Aprile	78%	63%	11%	5.876
Maggio	57%	30%	14%	3.154
Totale	52%	12%	5%	18.587

* Calcolate sulla base della data indicata nelle comunicazioni delle imprese.
Fonte: elab. Veneto Lavoro su dati Silv (estrazione 3 giugno 2015)

Graf. 1 - Veneto. Assunzioni con contratto a tempo indeterminato. Dati giornalieri cumulati dal 1 gennaio al 3 giugno. Confronto tra 2013, 2014, 2015



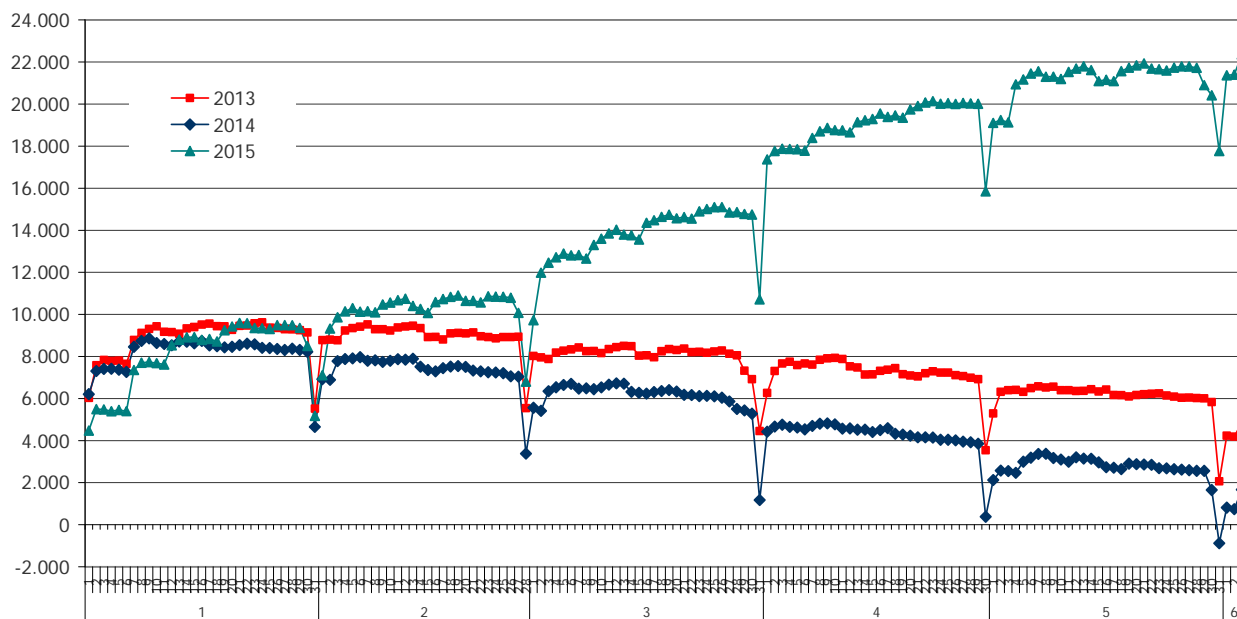
Fonte: elab. Veneto Lavoro su dati Silv (estrazione 3 giugno 2015)

Per quanto riguarda la domanda di lavoro espressa mediante assunzioni con altre tipologie contrattuali si osserva che (**tab. 2**):

- le assunzioni con contratti a tempo determinato risultano in leggera crescita (+5% a maggio; +2% nell'intero periodo gennaio-maggio); prosegue la forte crescita delle proroghe (+25% a maggio; +37% nei cinque mesi osservati);

- b. continua la frenata dell'apprendistato, insidiato anche dalla recuperata concorrenzialità del contratto a tempo indeterminato (-6% a maggio; -9% nei cinque mesi osservati);
- c. si riduce ancora il ricorso al lavoro intermittente (-6% a maggio) e al parasubordinato (-32% a maggio; -41%, sempre a maggio, per le collaborazioni a progetto);
- d. prosegue, infine, la fase espansiva delle esperienze di lavoro quali i tirocini, i lavori socialmente utili, le borse (+9% a maggio; +17% nei cinque mesi osservati).

Graf. 2 - Veneto. Saldi cumulati delle posizioni di lavoro a tempo indeterminato. Periodo dal 1 gennaio al 3 giugno. Confronto tra 2013, 2014, 2015



Fonte: elab. Veneto Lavoro su dati Silv (estrazione 3 giugno 2015)

Tab. 2 - Veneto. Flussi nel mercato del lavoro veneto. Confronto 2014-2015

	Gennaio-maggio			Maggio		
	2014	2015	Var. %	2014	2015	Var. %
A. TEMPO INDETERMINATO						
Assunzioni	37.595	57.092	52%	6.697	10.519	57%
Trasformazioni*	16.525	18.447	12%	2.794	3.622	30%
Cessazioni	53.100	55.932	5%	10.377	11.873	14%
Saldi	1.020	19.607		-886	2.268	
B. TEMPO DETERMINATO						
Assunzioni	186.869	191.318	2%	39.696	41.556	5%
di cui: Stagionali	42.592	46.233	9%	11.044	13.904	26%
Proroghe	45.801	62.676	37%	9.262	11.596	25%
C. APPRENDISTATO						
Assunzioni	13.016	11839	-9%	3.024	2.828	-6%
D. LAVORO INTERMITTENTE						
Assunzioni	14.050	12.625	-10%	3.094	2.897	-6%
E. LAVORO PARASUBORDINATO						
Assunzioni	20.183	15.920	-21%	3.370	2.306	-32%
di cui: Collaborazioni a progetto	12.532	9.775	-22%	1.953	1.161	-41%
F. ESPERIENZE DI LAVORO						
Assunzioni	15.103	17.617	17%	3.140	3.432	9%
di cui: Tirocini	11.890	13.383	13%	2.534	2.765	9%
Esperienze / LSU	2.796	3.328	19%	489	534	9%

* Calcolate sulla base della data indicata nelle comunicazioni delle imprese.

Fonte: elab. Veneto Lavoro su dati Silv (estrazione 3 giugno 2015)

2. La quota di assunzioni a tempo indeterminato attivate dalle imprese di dimensioni maggiori non aumenta dopo il 7 marzo

Dal 7 marzo è entrata in vigore la normativa sul contratto a tempo indeterminato a tutele crescenti. Si tratta, di fatto, di un ulteriore incentivo ad assumere con contratti di lavoro a tempo indeterminato, dal momento che sono rese più certe - per le imprese con più di 15 dipendenti precedentemente sottostanti alla disciplina dell'art. 18 dello Statuto dei lavoratori - le modalità e i costi dell'eventuale licenziamento.

In **tab. 3** è riportata la distribuzione delle assunzioni a tempo indeterminato (sia eligibili alla decontribuzione che non eligibili) secondo la classe dimensionale dell'impresa, distinguendo tra prima e dopo il 7 marzo 2015.³ Si registra che alle piccole imprese (senza dipendenti o con dipendenti in numero inferiore a 15) è attribuibile il 56% delle assunzioni eligibili sia prima che dopo il 7 marzo mentre alle imprese con più di 15 dipendenti è attribuibile il 30% delle assunzioni eligibili prima del 7 marzo e il 28% dopo.

Va segnalato che l'informazione sulla classe dimensionale delle imprese è indisponibile, nelle banche dati consultate, per l'8% delle assunzioni eligibili (si tratta con ogni probabilità soprattutto di assunzioni attivate da nuove imprese o da imprese che in precedenza non avevano mai avuto dipendenti) mentre nel 6% dei casi la definizione della classe dimensionale è incerta (per discordanza tra le fonti disponibili).

Tab. 3 - Distribuzione delle assunzioni a tempo indeterminato dal 1 gennaio al 25 aprile 2015 secondo la classe dimensionale dell'impresa al 31.12.2014

	Assunzioni dal 1 gennaio al 6 marzo 2015			Assunzioni dal 6 marzo al 25 aprile 2015			Totale assunzioni		
	Eligibili	Non eligibili	Totale	Eligibili	Non eligibili	Totale	Eligibili	Non eligibili	Totale
Classe dimensionale dell'impresa al 31.12.2014									
Senza dipendenti	1.723	982	2.705	1.302	318	1.620	3.025	1.300	4.325
Da 1 a 15 dipendenti	8.690	3.443	12.133	6.136	1.836	7.972	14.826	5.279	20.105
Da 15 a 19 dipendenti	486	232	718	370	131	501	856	363	1.219
20 dipendenti e oltre	5.029	3.189	8.218	3.283	1.489	4.772	8.312	4.678	12.990
Attribuzione incerta	1.205	506	1.711	819	242	1.061	2.024	748	2.772
Informazione assente	1.193	1.803	2.996	1.248	993	2.241	2.441	2.796	5.237
Totale	18.326	10.155	28.481	13.158	5.009	18.167	31.484	15.164	46.648
Comp. %									
Senza dipendenti	9%	10%	9%	10%	6%	9%	10%	9%	9%
Da 1 a 15 dipendenti	47%	34%	43%	47%	37%	44%	47%	35%	43%
Da 15 a 19 dipendenti	3%	2%	3%	3%	3%	3%	3%	2%	3%
20 dipendenti e oltre	27%	31%	29%	25%	30%	26%	26%	31%	28%
Attribuzione incerta	7%	5%	6%	6%	5%	6%	6%	5%	6%
Informazione assente	7%	18%	11%	9%	20%	12%	8%	18%	11%
Totale	100%	100%	100%	100%	100%	100%	100%	100%	100%

Fonte: elab. Veneto Lavoro su dati Silv (estrazione 3 giugno 2015)

3. Il periodo di osservazione è limitato, in questo primo carotaggio, al 25 aprile 2015. Come noto le comunicazioni obbligatorie delle imprese in merito ai rapporti di lavoro non riportano l'informazione sulla classe dimensionale dell'impresa e pertanto, per disporre di questa informazione, è necessario ricorrere a complicate elaborazioni e integrazioni con altre basi dati amministrative.

3. Le trasformazioni spiegano il 34% dei nuovi accessi al tempo indeterminato; un altro 28% è riconducibile a stabilizzazioni (non necessariamente senza soluzioni di continuità)

In tab. 4 sono esposti i dati relativi alla modalità di presenza antecedente nel mercato del lavoro dei lavoratori assunti o trasformati a tempo indeterminato nel 2015 (fino al 25 aprile), distinguendo tra eligibili e non.

Tab. 4 - Veneto. Assunzioni gennaio-aprile 2015 a tempo indeterminato. Analisi degli eligibili secondo la loro condizione precedente

	Valori assoluti			Comp. %		
	Eligibili	Non eligibili	Totale	Eligibili	Non eligibili	Totale
A. Assunzioni	31.484	15.164	46.648	66%	100%	74%
a1. Senza antecedenti rapporti di lavoro	5.432	167	5.599	11%	1%	9%
a2. Precedente rapporto di lavoro con impresa diversa (di cui: con rapporti antecedenti con la medesima impresa)	12.516	12.219	24.735	26%	81%	39%
Tempo indeterminato	3.517	10.954	14.471	7%	72%	23%
Apprendistato	467	339	806	1%	2%	1%
Tempo determinato	5.419	615	6.034	11%	4%	10%
Somministrazione	936	98	1.034	2%	1%	2%
Intermittente	701	76	777	1%	1%	1%
Domestico	386	40	426	1%	0%	1%
Parasubordinato	597	81	678	1%	1%	1%
Esperienze di lavoro	493	16	509	1%	0%	1%
a3. Precedente rapporto di lavoro con la medesima impresa	13.536	2.778	16.314	28%	18%	26%
Tempo indeterminato	759	1.986	2.745	2%	13%	4%
Apprendistato	103	71	174	0%	0%	0%
Tempo determinato	8.250	487	8.737	17%	3%	14%
Somministrazione	1.969	114	2.083	4%	1%	3%
Intermittente	699	51	750	1%	0%	1%
Parasubordinato	890	53	943	2%	0%	2%
Esperienze di lavoro	866	16	882	2%	0%	1%
B. Trasformazioni di rapporti a tempo determinato	16.053		16.053	34%	0%	26%
TOTALE ASSUNZIONI + TRASFORMAZIONI	47.537	15.164	62.701	100%	100%	100%

Fonte: elab. Veneto Lavoro su dati Silv (estrazione 3 giugno 2015)

Analizzando la composizione delle assunzioni eligibili alla decontribuzione si registra che:

- nel 34% dei casi si tratta di trasformazioni di rapporti di lavoro a tempo indeterminato: in questi casi per definizione vi è continuità presso la medesima impresa;
- anche in un altro 28% di casi, l'ultimo precedente rapporto di lavoro era stato intrattenuto presso la medesima impresa, concluso in genere a non molta distanza temporale dall'assunzione: nella maggior parte dei casi si tratta di precedenti rapporti a tempo determinato o di somministrazione; sommando questo valore a quello delle trasformazioni si registra che l'accesso al tempo indeterminato in oltre il 60% dei casi (per le assunzioni eligibili) è avvenuto presso la stessa impresa dove era stato attivato un rapporto di lavoro precedente;
- nel 26% dei casi il rapporto antecedente all'assunzione a tempo indeterminato era stato attivato con altre imprese: anche in questo caso si tratta soprattutto di rapporti di lavoro a tempo determinato ma è significativa pure la presenza di lavoratori (oltre 3.500) con esperienze di lavoro a tempo indeterminato concluse da più di sei mesi;

d. nell'11% dei casi non risultano precedenti esperienze di lavoro dipendente (almeno in Veneto); può trattarsi quindi di disoccupati, di inattivi, di occupati indipendenti, di immigrati. Infine in **tab. 5** e **tab. 6** si riportano altre informazioni utili sulla distribuzione delle assunzioni a tempo indeterminato intervenute nel 2015 in relazione alle caratteristiche anagrafiche dei lavoratori, all'orario di lavoro, ai settori di impiego.

Tab. 5 - Veneto. Assunzioni gennaio-aprile 2015 a tempo indeterminato. Orario di lavoro e caratteristiche anagrafiche dei lavoratori interessati

	Valori assoluti			Comp. %		
	Eligibili	Non eligibili	Totale	Eligibili	Non eligibili	Totale
Totale	31.484	15.164	46.648	100%	100%	100%
di cui: concluse entro fine aprile	2.027	1.328	3.355	6%	9%	7%
Per orario di lavoro						
Part time	12.178	6365	18.543	39%	42%	40%
Full time	19.190	8763	27.953	61%	58%	60%
Non definito	116	36	79	0%	0%	0%
Per genere						
Femmine	12.575	6.410	18.985	40%	42%	41%
Maschi	18.909	8.754	27.663	60%	58%	59%
Per età						
Giovani	9.619	2.739	12.358	31%	18%	26%
Adulti	19.930	11.171	31.101	63%	74%	67%
Anziani	1.935	1.254	3.189	6%	8%	7%
Per cittadinanza						
Italiani	22.778	9.659	32.437	72%	64%	70%
Stranieri	8.706	5.505	14.211	28%	36%	30%

Fonte: elab. Veneto Lavoro su dati Silv (estrazione 3 giugno 2015)

Tab. 6 - Veneto. Assunzioni gennaio-aprile 2015 a tempo indeterminato per settore

	Eligibili	Non eligibili	Totale	Quota eligibili
Totale	31.484	15.164	46.648	67%
Agricoltura, caccia, pesca	462	172	634	73%
- Ind. alimentari	682	241	923	74%
- Ind. tessile-abb.	1.320	1.394	2.714	49%
- Ind. conciaria	372	155	527	71%
- Ind. calzature	280	297	577	49%
- Legno/mobilità	677	264	941	72%
- Occhialeria	189	119	308	61%
Metalmeccanica	3.422	1.552	4.974	69%
- Mezzi di trasporto	225	99	324	69%
- Ind. carta-stampa	293	87	380	77%
- Ind. chimica-plastica	592	178	770	77%
- Ind. farmaceutica	130	58	188	69%
Altre industrie	408	141	549	74%
- Utilities	189	132	321	59%
- Costruzioni	3.098	1.278	4.376	71%
- Commercio dett.	2.187	665	2.852	77%
- Servizi turistici	5.182	1.753	6.935	75%
- Comm. ingrosso	2.132	714	2.846	75%
- Trasporti e magazz.	2.088	1.561	3.649	57%
- Servizi informatici	616	298	914	67%
- Attività professionali	1.145	475	1.620	71%
Credito e altri servizi alle imprese	413	229	642	64%
Pubbl. Amm. - Sanità - Istruzione	1.667	932	2.599	64%
- Servizi vigilanza	1.112	540	1.652	67%
- Servizi di pulizia	941	1.137	2.078	45%
- Attività immobiliari	372	94	466	80%
Altri servizi	1.290	599	1.889	68%

Fonte: elab. Veneto Lavoro su dati Silv (estrazione 3 giugno 2015)