

I Tartufi n. 42
Aprile 2015

**MONITORAGGIO DI UN BIENNIO DI ASpl E MiniASpl
E NOTE SUL PASSAGGIO ALLA NASpl**

di Bruno Anastasia, Stefania Maschio,
Maurizio Rasera e Benedetta Vaglini



VENETO LAVORO

www.venetolavoro.it

Via Ca' Marcello, 67 - 30172 Venezia Mestre VE
tel. +39.041.29.19.311, fax +39.041.29.19.312
osservatorio.mdl@venetolavoro.it

Sommario

| | |
|---|----|
| INTRODUZIONE | 5 |
| 1. DALL'INDENNITÀ ORDINARIA DI DISOCCUPAZIONE (IDO) A ASpI E MiniASpI: LE PRINCIPALI DIMENSIONI DI QUESTI INTERVENTI SECONDO I DATI INPS | 6 |
| 1.1. La crescita degli interventi in cinque anni di crisi (2009-2013) secondo l'Osservatorio Inps | 6 |
| 1.2. Evoluzione congiunturale recente. Dati economici: 17 miliardi per il sostegno al reddito di quanti hanno perso il posto di lavoro | 8 |
| 1.3. I beneficiari di IDO-ASpI e IRR-MiniASpI: genere, età, durata..... | 9 |
| 1.4. La distribuzione dei beneficiari di ASpI e MiniASpI confrontata con la distribuzione di occupati e disoccupati (secondo Istat-forze di lavoro) | 12 |
| 2. APPROFONDIMENTI, PER IL VENETO, SULLA BASE DELL'INTEGRAZIONE DEI DATI SILV SULLE CARRIERE LAVORATIVE CON I MICRODATI INPS-SISTEMA PERCETTORI | 14 |
| 2.1. La dinamica congiunturale e i picchi mensili | 14 |
| 2.2. Ancora sui beneficiari: 56% donne, 30% stranieri. La dimensione dei ripetenti..... | 14 |
| 2.3. Settore di provenienza: i beneficiari di sostegno al reddito provengono soprattutto dal terziario (turismo, istruzione, trasporti-logistica e lavoro domestico <i>in primis</i>) | 15 |
| 2.4. Contratti di provenienza: uno su quattro è stato licenziato, i restanti hanno concluso lavori a termine | 15 |
| 2.5. Durata di ASpI e tassi di ricollocamento, per settore e contratto di provenienza..... | 16 |
| 2.6. Durata di MiniASpI e tassi di ricollocamento, per settore e contratto di provenienza..... | 21 |
| 3. NOTE SUL PASSAGGIO DA ASpI/MiniASpI/MOBILITÀ IN DEROGA A NASpI/ASDI..... | 23 |
| 3.1. L'impatto della NASpI: innovazioni e conseguenze | 23 |
| 3.2. L'impatto dell'ASDI: prime note..... | 26 |
| Riferimenti bibliografici | 27 |
| ALLEGATO – TABELLE..... | 28 |

INTRODUZIONE

La crisi occupazionale è giunta al settimo anno ed è tuttora pesante. Essa ha reso necessario un fortissimo intervento degli ammortizzatori sociali, sia nei casi di sospensione del rapporto di lavoro che nei casi di cessazione involontaria. Gli ammortizzatori sociali sono divenuti perciò oggetto di particolare attenzione e di ripetute (inattese, dopo lunghi rinvii) iniziative di riforma.

Di particolare rilievo sono risultate due tappe recenti di questo processo riformatore: la riforma Fornero (l. 92/2012) divenuta operativa il 1 gennaio 2013 e sostanziata nell'introduzione di ASpI (Assicurazione Sociale per l'Impiego) e MiniASpI in sostituzione dell'indennità ordinaria di disoccupazione (d'ora in poi IDO) e dell'indennità di disoccupazione a requisiti ridotti (d'ora in poi IRR)¹; il Jobs Act con il passaggio, il prossimo 1 maggio 2015, alla NASpI (Nuova prestazione di Assicurazione Sociale per l'Impiego).

L'impatto di tali riforme - come, più in generale, il funzionamento degli ammortizzatori sociali - merita di essere monitorato accuratamente.²

In questo report ci si concentra su due strumenti di particolare rilievo, all'interno della complessiva panoplia degli ammortizzatori sociali, vale a dire l'ASpI e la MiniASpI: essi costituiscono, assieme all'indennità di mobilità (qui non analizzata³), l'insieme dei trattamenti cui possono accedere quanti restano disoccupati, una volta perso il posto di lavoro.

Di seguito si propone un'analisi dell'effettivo rilievo e del concreto funzionamento di ASpI e MiniASpI, con riferimento soprattutto al Veneto.

Lo schema dell'esposizione è il seguente:

- nel primo capitolo si utilizzano i dati Inps (soprattutto Osservatorio sulle politiche occupazionali) per fissare le dimensioni essenziali del ricorso a IDO e IRR (fino al 2012) e quindi di ASpI e MiniASpI (nel 2013), prestando attenzione soprattutto al dimensionamento dell'intervento, alle caratteristiche anagrafiche dei beneficiari e alle durate effettive dei trattamenti;
- nel secondo capitolo si utilizzano, con riferimento al Veneto, i microdati Inps-Sistema per cettori integrati con i dati Silv. Ciò consente di portare l'attenzione soprattutto sui tassi di ripetizione dell'accesso agli ammortizzatori, sulla (correlata) provenienza settoriale e contrattuale dei beneficiari e, infine, sui tassi (e sui tempi) di ricollocazione, che in parte si sovrappongono ai tempi di uscita dal trattamento;
- nel terzo e breve capitolo conclusivo si prospettano alcune valutazioni sui due nuovi strumenti: NASpI e ASDI (ASsegno di Disoccupazione).

1. Gli strumenti di intervento in agricoltura non sono stati interessati dalla riforma Fornero del 2012 né, finora, dai decreti ispirati dal Jobs Act.

2. Per un'ampia puntualizzazione della situazione antecedente cfr. Anastasia et al. (2009) e Leombruni et al. (2012).

3. Sul funzionamento delle liste di mobilità cfr. Anastasia et al. (2011) e la bibliografia ivi citata.

1. DALL'INDENNITÀ ORDINARIA DI DISOCCUPAZIONE (IDO) A ASpI E MiniASpI: LE PRINCIPALI DIMENSIONI DI QUESTI INTERVENTI SECONDO I DATI INPS⁴

1.1. La crescita degli interventi in cinque anni di crisi (2009-2013) secondo l'Osservatorio Inps

I dati messi a disposizione dall'Osservatorio Inps sulle politiche occupazionali (www.inps.it) consentono di disporre di un quadro complessivo – dal 2009 al 2013 - degli interventi di sostegno al reddito in caso di disoccupazione, con riferimento tanto ad ASpI e MiniASpI quanto agli strumenti vigenti in precedenza, vale a dire IDO e IRR.⁵

A. Principali evidenze per l'Italia: l'incremento del 2012 e il confronto problematico 2012-2013

ASpI

I trattamenti di ASpI erogati nel 2013 (**tab. 1**)⁶ risultano poco più di un milione e il numero dei corrispondenti beneficiari - nell'arco di un anno - risulta di poco inferiore.⁷

Si registra una riduzione dei trattamenti ASpI rispetto a IDO, il cui raggio d'azione era continuamente cresciuto dal 2010 e aveva conosciuto una particolare impennata nel 2012 (circa 200.000 trattamenti in più): la contrazione di ASpI non è riconducibile ad un miglioramento congiunturale che, come noto, non c'è stato (anzi!), né a un cambiamento dei requisiti di accesso (per ASpI uguali a IDO).

Fattori normativi rendono piuttosto problematico il confronto puntuale tra ASpI e IDO. Conta in particolare la diversa modalità di determinare la fine del trattamento:⁸ per IDO era sufficiente qualsiasi reimpiego (salvo durate inferiori a cinque giorni), per ASpI - che ha mutuato dalle regole delle liste di mobilità la possibilità del differimento del termine conclusivo per non disincentivare la disponibilità a impieghi anche di breve durata - serve un rapporto di lavoro a termine superiore a 6 mesi o un rapporto di lavoro a tempo indeterminato. In altre parole i rapporti di lavoro corti che interrompevano il trattamento IDO determinavano, alla loro conclusione, un nuovo trattamento (qualora ve ne fossero i presupposti) mentre l'ASpI può riprendere senza dar luogo ad un nuovo trattamento. Ci si può attendere dunque un incremento medio delle durate dei trattamenti ASpI rispetto a IDO e questo è esattamente quanto accaduto: da una durata media di IDO intorno ai 160 gg. si è saliti a quasi 180 di ASpI, corrispondenti a circa 7 mesi di lavoro.⁹ Il volume

4. I dati qui utilizzati sono tutti di fonte Inps, tratti dall'Osservatorio Statistico sulle Politiche Occupazionali, dal Rapporto Annuale e dal Bilancio Sociale.

5. Come abbiamo già detto i lavoratori agricoli non risultano interessati dalle recenti riforme degli ammortizzatori sociali, siano già avvenute (introduzione di ASpI e MiniASpI) o di prossima realizzazione (NASpI). Non consideriamo inoltre, in questa nostra analisi, l'indennità di mobilità: essa, pur interessata dalla riforma Fornero (l. 92/2012), ha mantenuto la sua autonomia e il suo specifico raccordo con i licenziamenti collettivi. In prospettiva l'indennità di mobilità è destinata ad esaurirsi (2017): tutto l'intervento a sostegno del reddito di chi ha perso il lavoro sarà regolato con un unico strumento, la NASpI.

6. Tutte le tabelle citate sono riportate in allegato.

7. Non c'è dunque significativa differenza tra numero dei trattamenti e numero dei beneficiari: nel corso del medesimo anno non è frequente che lo stesso soggetto benefici di due trattamenti ASpI. Il dato medio mensile dei beneficiari ASpI per il 2013 risulta inferiore a 400.000 unità: teniamo peraltro presente che nei primi mesi dell'anno era ancora presente uno stock consistente di beneficiari di IDO (a seguito di eventi di cessazione avvenuti nel 2012).

8. Un altro elemento che può aver pesato è la maggiore concorrenzialità di MiniASpI versus ASpI rispetto all'alternativa precedente (IRR versus IDO).

9. Il dato esposto in tabella, per ASpI, è provvisorio (non tutti i trattamenti attivati nel 2013 erano già conclusi alla data di pubblicazione dei dati).

complessivo di giornate indennizzate – considerando per il 2013 congiuntamente ASpI + la coda di IDO (dovuta a cessazioni 2012 per le quali è stata presentata domanda di indennità nel 2013) – è aumentato ogni anno: 144 milioni nel 2009, 155 milioni nel 2011, 187 milioni nel 2012, quasi 200 milioni nel 2013. In termini di anni/uomo si è passati da un volume pari a 460.000 occupati equivalenti nel 2009-2010 a 600.000 e oltre nel biennio 2012-2013.

Se anziché i trattamenti consideriamo i beneficiari, il cambiamento di regolazione risulta neutralizzato (il nuovo istituto del differimento non incide sul numero di teste interessate) e il trend di incremento della durata media del trattamento riflette le difficoltà congiunturali e il loro impatto sulla minor probabilità di rioccupazione: infatti da poco meno di 170 giorni nel 2009-2010 si è passati a 172 nel 2011, 176 nel 2012 e 184 nel 2013.

L'importo medio per una giornata indennizzata con ASpI risulta pari a 30 euro (sono inclusi i contributi figurativi);¹⁰ l'importo medio di una giornata di IDO risulta pari a 28 euro. L'incremento è dovuto alla nuova definizione della retribuzione di riferimento (retribuzione previdenziale inclusiva anche degli emolumenti non continuativi) e all'incremento dell'aliquota.¹¹ In effetti si è stimata una crescita dell'assegno medio mensile con l'ASpI attorno al 10% rispetto a IDO.¹²

L'aliquota normale di finanziamento, pari a 1,61% (0,7% per l'artigianato), determina - su una retribuzione lorda standard di 20.000 euro – un finanziamento pari a circa 320 euro annui, poco meno di 30 euro al mese. Servono dunque circa 35 occupati full-time per finanziare un disoccupato; in altre parole il sistema è in equilibrio (finanziario) con un tasso di disoccupazione (indennizzata) attorno al 3%.

MiniASpI

IRR e MiniASpI sono due strumenti significativamente diversi.

In Italia i beneficiari di IRR¹³ sono oscillati in relazione alle “fortune” del tempo determinato: con la crisi nel 2009 sono fortemente diminuiti, scendendo a 468.000 (da 512.000 nel 2008) per poi risalire e toccare il massimo nel 2011 (550.000). Per il 2012 con la MiniASpI si registra un numero decisamente inferiore: 400.000, ma ciò va messo in relazione alle modalità, fortemente innovative, di accesso.

Rispetto a IRR per la MiniASpI si registrano:

- una minor durata media (70 gg. contro quasi 90);
- una crescita dell'importo medio giornaliero della prestazione (da 20 a 27-28 euro: si tratta di un incremento del 40-50%, trascinato evidentemente dalle nuove aliquote del tasso di sostituzione).

Rispetto a IRR l'incremento della prestazione media giornaliera bilancia la riduzione delle durate.

10. Non si tratta dell'importo netto della prestazione perché è soggetto ad Irpef.

11. Per IDO pari a 60% (primi sei mesi), 50% (ulteriori 2 mesi), 40% (over 50); per ASpI 75% entro il tetto di 1.180 euro + 25% della differenza tra retribuzione e detto importo. Il massimale indennizzabile è salito da 1.119 (IDO 2012) a 1.153 (ASpI 2013). Cfr. il paragrafo 8, in particolare tabb. 18-19 e graf. 19-20.

12. Pasqualini (2014). Secondo il monitoraggio del Ministero del lavoro (2014, pag. 25), il tasso di sostituzione dell'ASpI (rapporto tra indennità giornaliera pagata e retribuzione media giornaliera percepita nel periodo pre-licenziamento) è pari al 56,2% contro il 53,5% di IDO.

13. Per IRR i beneficiari coincidono con i trattamenti.

B. *Principali evidenze per il Veneto*

ASpI

Il peso del Veneto sul totale nazionale con riferimento all'ASpI è coerente con quello che conosciamo sui livelli occupazionali: attorno all'8-9%.

Sotto il profilo congiunturale è da segnalare la forte crescita registrata nel 2012 sia per i trattamenti che per i beneficiari (in linea con quella italiana).

Circa il passaggio da IDO a ASpI valgono le medesime considerazioni già svolte con riferimento all'Italia. Si segnala che strutturalmente la durata media del trattamento in Veneto è leggermente inferiore a quella osservata in Italia, indice di maggiori possibilità di ricollocazione.

MiniASpI

La rilevanza del Veneto per quanto riguarda IRR è sempre stata relativamente ridotta sul piano nazionale, con un'incidenza attorno al 6% (pur trattandosi di una regione a forte utilizzo dei contratti di lavoro a tempo determinato). I beneficiari si sono sempre aggirati attorno alle 30.000 unità. Per il passaggio da IRR a MiniASpI valgono le medesime considerazioni già presentate con riferimento all'Italia.

1.2. Evoluzione congiunturale recente. Dati economici: 17 miliardi per il sostegno al reddito di quanti hanno perso il posto di lavoro

Altre fonti Inps consentono di aggiornare e ampliare le informazioni disponibili (**tab. 2**).

Questi i risultati rilevanti:

- a. sotto il profilo amministrativo: risulta sempre elevatissima la quota di domande respinte: attorno al 30% per l'ASpI e oltre il 15% per la MiniASpI. Un livello così elevato (e ricorrente) di discrasia tra domande pervenute e domande accolte genera un bell'interrogativo (incertezza delle norme? tentativi vani dell'utenza?)
- b. sotto il profilo congiunturale: i dati parziali relativi al 2014 consentono di individuare una tendenza all'incremento, in particolare per la MiniASpI;
- c. sotto il profilo economico:
 - *Inps Rapporto* (dati a giugno 2014) indica (pag. 162 ss.) una spesa per il 2013 per gli interventi in caso di cessazione del rapporto di lavoro pari a:
 - 5,2 md. per ASpI, di cui 2,4 per contribuzione figurativa
 - 2,5 md. per MiniASpI, di cui 1,0 per contribuzione figurativa (è inclusa la cd MiniASpI 2012)
 - 3,3 md. per la mobilità, inclusa la mob. in deroga (di cui 1,4 per contribuzione figurativa);
 - 5,9 md. per vari trattamenti di disoccupazione (coda IDO + agricoltura), di cui 1,4 per contribuzione figurativa.

La spesa complessiva risulta pari a circa 17 miliardi.

- *Inps Osservatorio sulle Politiche Occupazionali* (aggiornato a novembre 2014) indica una spesa per il 2013 pari a:
 - 5,8 md. per ASpI (inclusi 0,5 per coda IDO 2013)
 - 0,8 md. per MiniASpI.
- *Inps Bilancio Sociale* (pubblicato a novembre 2014) indica (pag. 67 e pag. 247) una spesa complessiva 2013 per tutti i trattamenti di disoccupazione (IDO, ASpI, MiniASpI, Mobilità) pari a 16,9 md., di cui 6,2 md. per contribuzione figurativa.

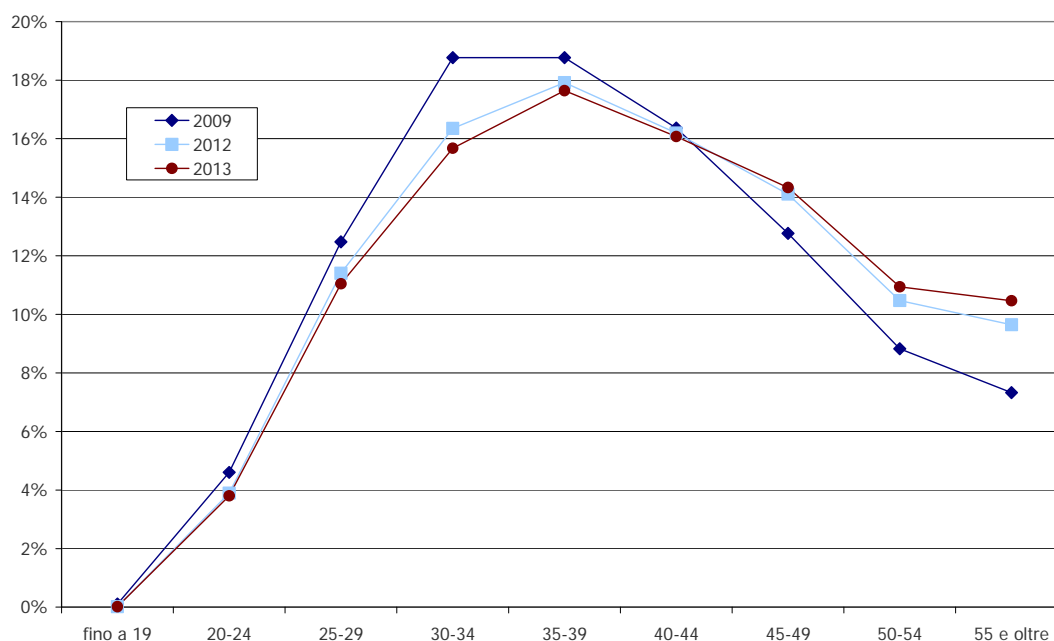
1.3. I beneficiari di IDO-ASpI e IRR-MiniASpI: genere, età, durata

IDO-ASpI

Circa i beneficiari di IDO (fino al 2012) e ASpI (2013) ricaviamo, con riferimento ai dati anagrafici, queste indicazioni (**tab. 3**):

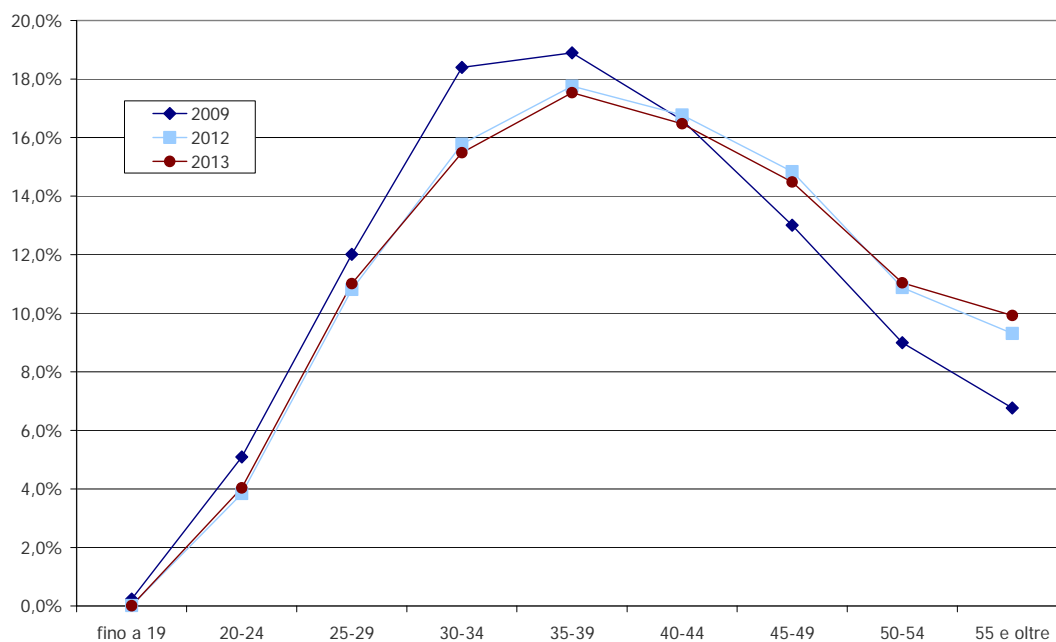
- la suddivisione dei trattamenti è perfettamente **paritaria per genere** per l'Italia; in Veneto invece è netta la prevalenza femminile, leggermente accentuata per ASpI (56 a 44) rispetto a quanto osservato in precedenza per IDO;
- la suddivisione per classe di età vede la netta prevalenza, tra i beneficiari, degli adulti (**trentenni e quarantenni**) sia per l'Italia (**graf. 1**) che per il Veneto (**graf. 2**); tra il 2009 e il 2013 si registra un'evidente crescita della quota di persone con over 45 anni, mentre si è ridotta la quota degli under 39: queste tendenze sono analoghe per Italia e Veneto.

**Graf. 1 - Italia. Trattamenti IDO (2009 e 2012) e ASpI (2013).
Distribuzione per classi di età**



Fonte: elab. Veneto Lavoro su dati Inps, Osservatorio sulle politiche occupazionali

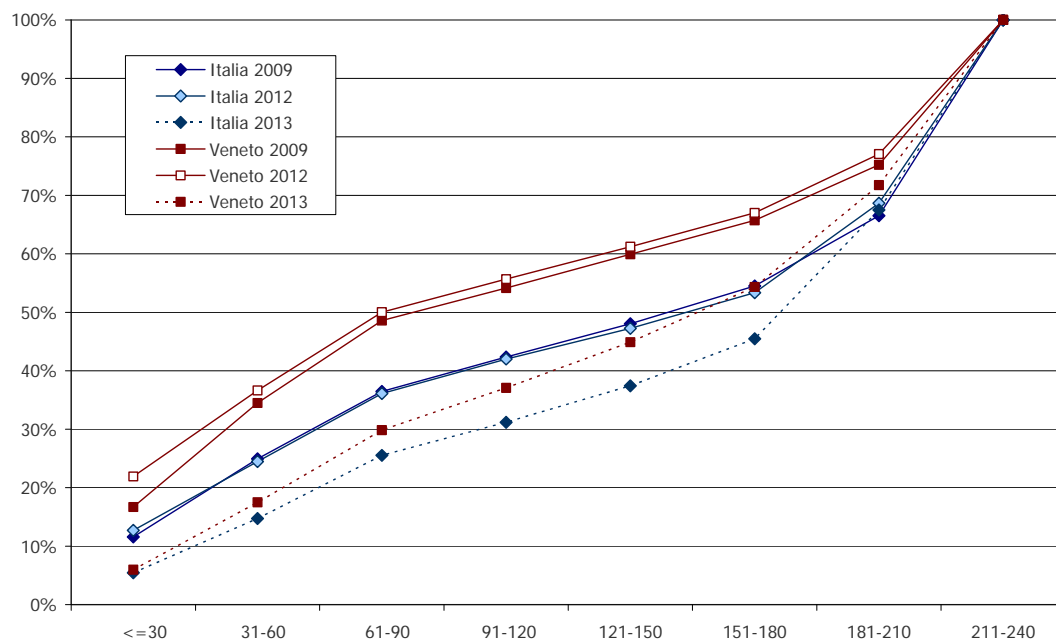
**Graf. 2 - Veneto. Trattamenti IDO (2009 e 2012) e ASpl (2013).
Distribuzione per classi di età**



Fonte: elab. Veneto Lavoro su dati Inps, Osservatorio sulle politiche occupazionali

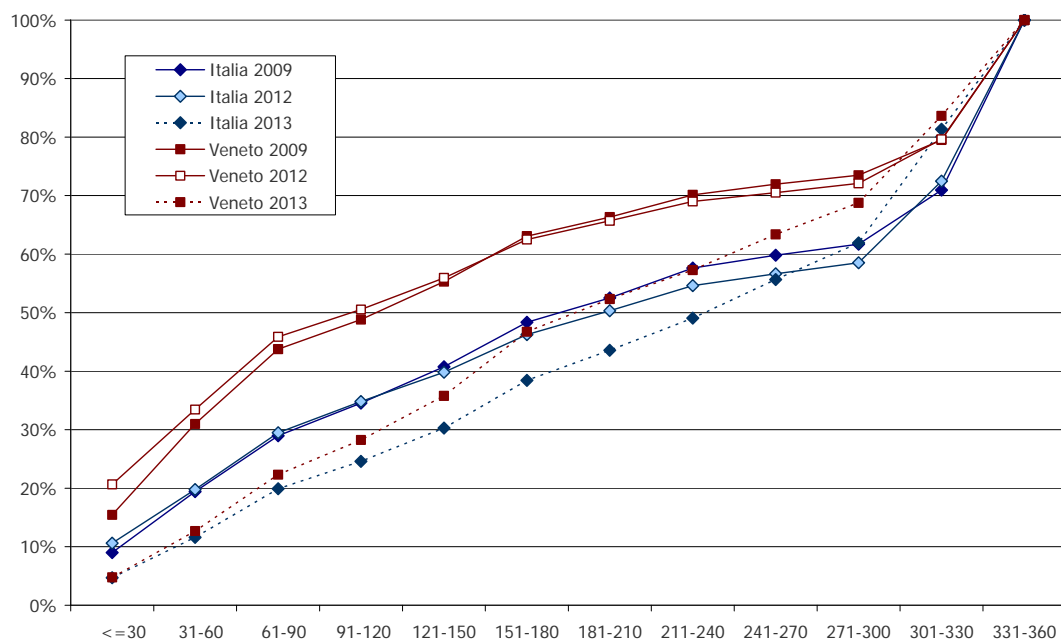
Quanto alla distribuzione per durate, i dati analitici (**tab. 4**), qualificando il dato medio che abbiamo già commentato, evidenziano sia per l'Italia che per il Veneto una netta riduzione – tra il 2012 e il 2013 - delle uscite anticipate dal trattamento ASpl sia per la classe di età fino a 49 anni (che beneficiava di max 8 mesi in tutti gli anni osservati) sia per quella di 50 e più (che beneficiava di max 12 mesi in tutti gli anni osservati).

**Graf. 3 - Trattamenti IDO (2009 e 2012) e ASpl (2013), fino a 49 anni.
Tassi cumulati (in gg) di durata. Confronto Italia-Veneto**



Fonte: elab. Veneto Lavoro su dati Inps, Osservatorio sulle politiche occupazionali

**Graf. 4 - Trattamenti IDO (2009 e 2012) e ASpI (2013), oltre 49 anni.
Tassi cumulati (in gg) di durata. Confronto Italia-Veneto**



Fonte: elab. Veneto Lavoro su dati Inps, Osservatorio sulle politiche occupazionali

Se, per gli under 50 fino al 2012 poco più del 50% dei percettori IDO ritornava al lavoro entro max 4 mesi di disoccupazione, tale quota scende nettamente sotto del 50% nel 2013 (**graf. 3**); lo stesso slittamento si registra per gli over 50 in relazione alla soglia di 6 mesi (**graf. 4**). Nell'interpretazione di questi dati occorre considerare che essi sono condizionati dal cambio di normativa e perciò non se ne possono ricavare nette indicazioni circa il cambiamento del contesto economico e quindi delle probabilità di rioccupazione.

IRR-MiniASpI

I dati essenziali sui beneficiari prima di IRR (fino al 2012) e poi di MiniASpI (2013) sono i seguenti (**tab. 5**):

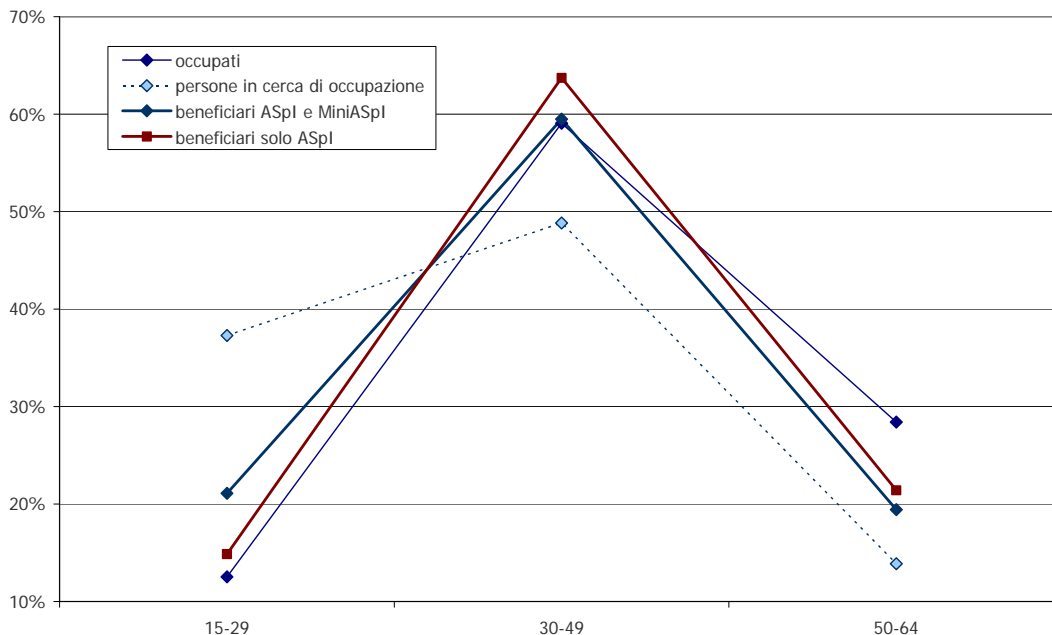
- per l'Italia la suddivisione dei trattamenti IRR per genere vede una progressiva riduzione della quota femminile (dal 54% del 2008 al 47% del 2012) mentre la MiniASpI ne determina una ripresa (52%);
- per il Veneto la quota femminile è sempre più rilevante (attorno o superiore al 60%);
- la suddivisione per classe di età attesta uno spostamento verso le classi di età più giovani di MiniASpI rispetto ad IRR sia per quanto riguarda l'Italia che il Veneto.

Quanto alla distribuzione per durate, i dati analitici (**tab. 6**) evidenziano sia per l'Italia che per il Veneto la rilevanza della modificazione prodotta con la MiniASpI: se con IRR le durate medie inferiori ai due mesi valevano meno del 30% dei trattamenti, tale quota con MiniASpI è salita al 50%.

1.4. La distribuzione dei beneficiari di ASpI e MiniASpI confrontata con la distribuzione di occupati e disoccupati (secondo Istat-forze di lavoro)

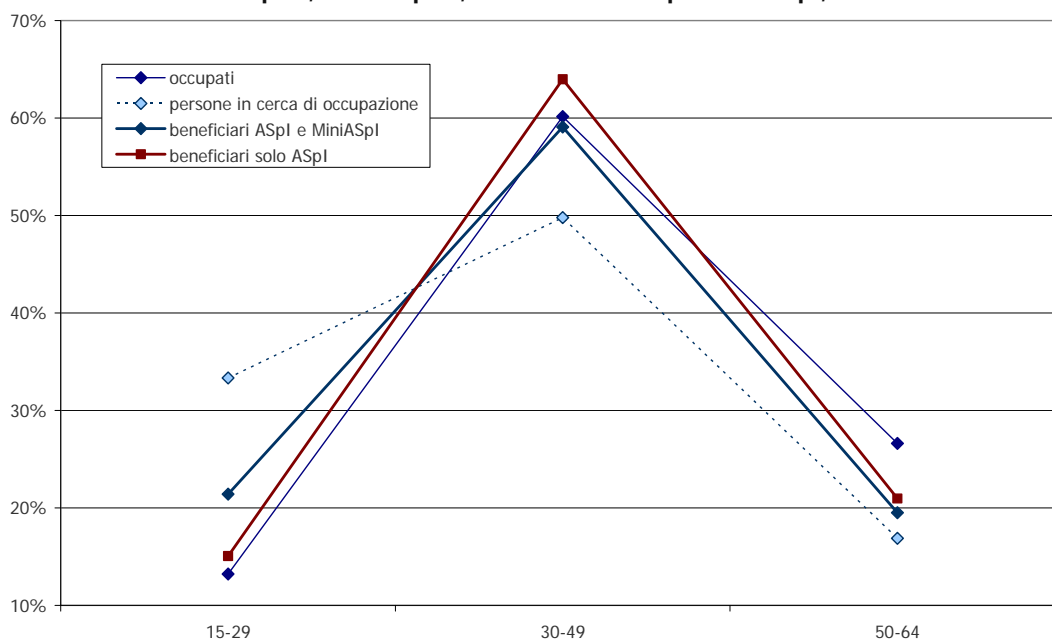
Se confrontiamo per l'Italia (**graf. 5**) e per il Veneto (**graf. 6**) la distribuzione dei beneficiari di ASpI e MiniASpI per grandi classi di età con la corrispondente distribuzione degli occupati e dei disoccupati registriamo che la distribuzione dei beneficiari ricalca da vicino quella degli occupati mentre quella dei disoccupati è più "sbilanciata" sui giovani.

Graf. 5 - Italia. Incidenza per grandi classi di età di occupati, disoccupati, beneficiari di Aspi e MiniAspi, 2013



Fonte: elab. Veneto Lavoro su microdati Inps, Sistema informativo percettori e Istat, fl

Graf. 6 - Veneto. Incidenza per grandi classi di età di occupati, disoccupati, beneficiari di Aspi e MiniAspi, 2013



Fonte: elab. Veneto Lavoro su microdati Inps, Sistema informativo percettori e Istat, fl

Ciò è ancora più evidente se anziché considerare la somma di ASpI + MiniASpI consideriamo solo l'ASpI; integrando nell'analisi anche i lavoratori in mobilità si otterrebbe un rafforzamento della quota di beneficiari anziani.

Nulla di inatteso in tutto questo: la distribuzione degli ammortizzatori ricalcando quella degli occupati conferma lo stretto rapporto tra ammortizzatori e occupazione temporanea (piuttosto che quello tra ammortizzatori e stato di disoccupazione).

2. APPROFONDIMENTI, PER IL VENETO, SULLA BASE DELL'INTEGRAZIONE DEI DATI SILV SULLE CARRIERE LAVORATIVE CON I MICRODATI INPS-SISTEMA PERCETTORI

2.1. La dinamica congiunturale e i picchi mensili

Analizzando il numero dei trattamenti – nonché la loro distribuzione per mese¹⁴ (**tab. 7**) – si registra per ASpI una sostanziale stabilità nel 2013 e 2014. Il confronto con IDO - pur tenendo conto, come abbiamo già detto, dei cambiamenti normativi che impediscono una piena comparabilità - restituisce anch'esso un quadro di relativa stabilità delle dimensioni (elevate) dell'intervento, con qualche oscillazione congiunturale riconducibile alla complessiva dinamica economica (vedi ad es. il miglioramento nel 2011) e un gradino, nel 2012, di non immediata decodificazione.¹⁵

Evidente altresì è la stagionalità degli ingressi in IDO-ASpI; due sono i momenti più rilevanti nell'anno: luglio per l'ingresso in disoccupazione degli insegnanti; settembre-ottobre per l'ingresso in disoccupazione dei lavoratori del turismo.

Per MiniASpI si riscontra nel 2014 un effettivo allargamento della platea.

Occorre tener conto anche del “rodaggio” necessario alla diffusione delle informazioni relativamente alle nuove modalità di accesso a questo strumento, fortemente differenziate rispetto a IRR: il 2013 può quindi essere considerato un anno di transizione.

2.2. Ancora sui beneficiari: 56% donne, 30% stranieri. La dimensione dei ripetenti

Un quadro analitico dei beneficiari degli interventi nel biennio considerato è esposto in **tab. 8**.

Nel complesso sono poco più di 180.000 le persone entrate in ASpI o MiniASpI.: 110.452 nel 2013 e 115.433 nel 2014.

Le donne risultano pari al 56% sul totale e salgono al 61% tra i fruitori ripetuti.

I giovani (under 30) sono un quarto del totale; pesano comunque meno degli over 50, che costituiscono il 30% dei fruitori di ASpI e MiniASpI.

Consistente, nei due anni considerati, è l'incidenza degli stranieri: quasi il 30% del totale.

Di particolare rilievo è l'incidenza dei fruitori ripetuti e dei fruitori sistematici. Circa 43.000 sono i ripetenti, vale a dire i beneficiari in entrambi gli anni, in genere di ASpI (27.000) mentre sono circa 9.000 i soggetti che ricorrono più volte alla MiniASpI e poco più di 7.000 coloro che sono passati dall'ASpI alla MiniASpI: in complesso si registra che i fruitori “ripetenti” di accesso a ASpI o MiniASpI risultano nel 2014 pari al 37% (40% tra le donne).

14. Si constata che il mese di gennaio 2013 è sottodimensionato, rappresentando lo start del nuovo strumento; analogamente risulta incompleto il dato relativo a dicembre 2014. L'estrazione dei microdati Inps è avvenuta a fine gennaio 2015.

15. Marginalmente i dati esposti possono ancora includere, nonostante le operazioni di verifica effettuate, episodi di (mini)disoccupazione ordinaria per i lavoratori sospesi: istituto attivo di fatto in pochissime regioni italiane (tra cui comunque il Veneto) nei primi mesi degli anni fino al 2012 quando si rincorreva l'illusione dell'intervento congiunto Inps-Enti bilaterali per i lavoratori sospesi nelle piccole aziende senza accesso alla Cig.

Un'analisi di più lungo periodo (con esclusione della MiniASpI per indisponibilità dei microdati IRR) è proposta in **tab. 9** dove sono riportati dati che ci consentono di osservare analiticamente il turnover degli indennizzati IDO/ASpI lungo sei anni (2009-2014), integrando così il periodo IDO e il periodo ASpI.

Nel complesso dei 6 anni i beneficiari risultano quasi 300.000. Poco meno di 100.000 sono coloro che ne hanno beneficiato per almeno due anni. Di anno in anno si registra una quota di “ripetenti” (incidenza sui percettori di quanti hanno attivato un trattamento anche nell’anno precedente) attorno al 35%. La quota di “esordienti” nel trattamento si attesta attorno al 50%: l'altra metà dei percettori vi ha già fatto ricorso in precedenza (in genere nell’anno precedente). Circa un terzo degli “esordienti” è rappresentato da lavoratori stranieri.

Ciò attesta che IDO solo in parte (minoritaria) serve una popolazione di lavoratori esposta all'evento inatteso e involontario del licenziamento; è preponderante la funzione di integrazione reddituale assicurata alla componente esposta al lavoro a termine, in particolare a quello ripetuto. Vi è infatti una componente che intreccia sistematicamente lavoro a termine e indennità di disoccupazione. Ciò è strutturalmente legato a quanto osserviamo con riferimento ai settori e ai contratti di provenienza dei soggetti interessati agli ammortizzatori in esame.

2.3. Settore di provenienza: i beneficiari di sostegno al reddito provengono soprattutto dal terziario (turismo, istruzione, trasporti-logistica e lavoro domestico *in primis*)

I settori di provenienza dei fruitori IDO-ASpI afferiscono soprattutto al settore terziario: dall'industria (manifatturiero + costruzioni) - al cui interno ha un ruolo di rilievo l'alimentare per la stagionalità di alcune produzioni - nel 2014 proviene meno del 30% dei beneficiari di ASpI; nel 2009 la quota era più consistente, pari al 40% (**tab. 10**).

Tra i settori terziari, al primo posto viene il turismo-commercio (quasi il 30% sul totale complessivo), seguito dall'istruzione (13%), dall'ingrosso-logistica (8%) e dal lavoro domestico (7%), quest'ultimo in evidente crescita (valeva il 2% nel 2009).

Per quanto riguarda la MiniASpI il peso dell'industria rimane sempre attorno al 25%, mentre cresce ulteriormente il peso di turismo-commercio (oltre il 40%).

2.4. Contratti di provenienza: uno su quattro è stato licenziato, i restanti hanno concluso lavori a termine

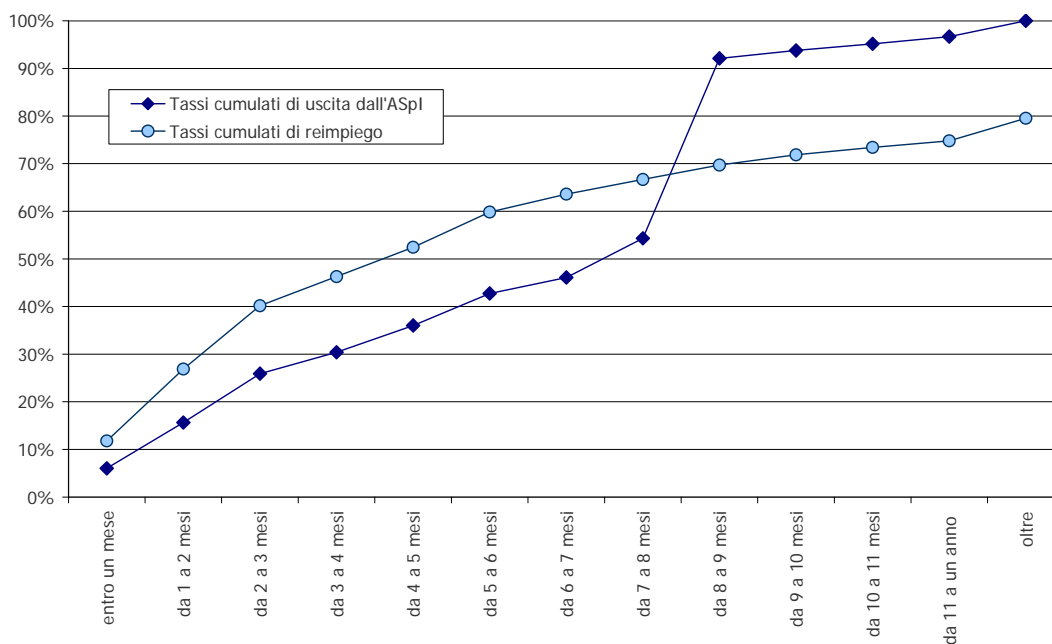
La quota di lavoratori che accedono all'ASpI perché licenziati a conclusione di un rapporto di lavoro a tempo indeterminato è pari al 25% del totale (**tab. 11**). L'assoluta maggioranza dei lavoratori beneficiari di ASpI proviene dunque dai rapporti di lavoro a termine, soprattutto con contratto a tempo determinato o di somministrazione. Tale situazione era riscontrabile anche prima dell'avvento di ASpI (nel 2009 i provenienti da rapporti di lavoro a tempo indeterminato interrotti con licenziamento era pari al 31%).

Negli anni esaminati si registra un netto incremento dei trattamenti di disoccupazione in favore di lavoratori già occupati a part time.

2.5. Durata di ASpl e tassi di ricollocamento, per settore e contratto di provenienza

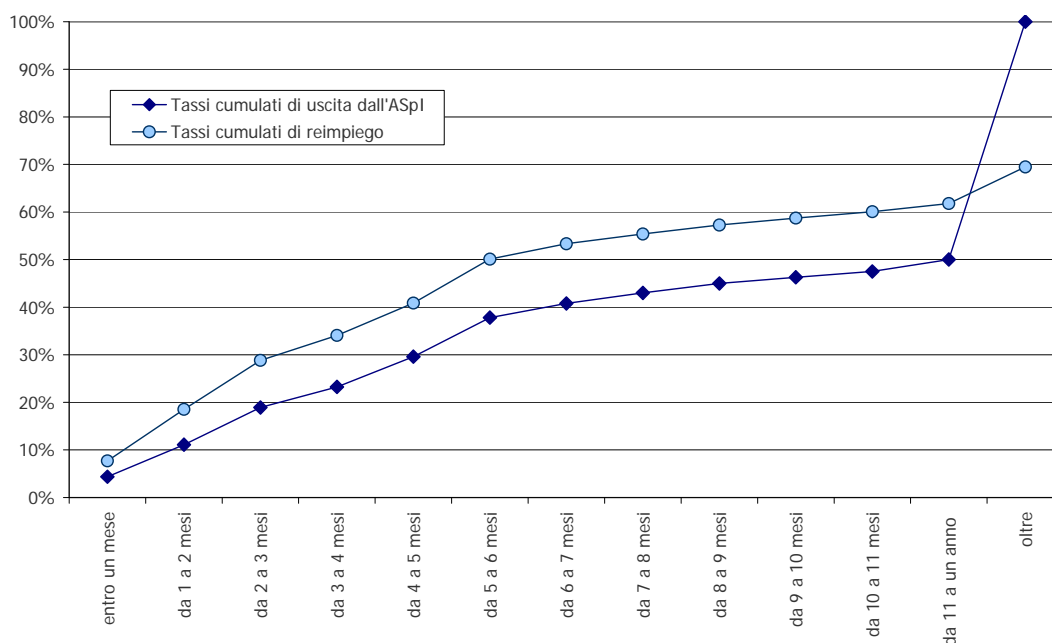
Con riferimento al 2013 sono state studiate le durate effettive del periodo di percezione del trattamento nonché i tassi di ricollocamento. Questi due eventi parzialmente si sovrappongono: se il ricollocamento avviene con un contratto a tempo indeterminato o con un contratto di lavoro a tempo determinato di durata prevista superiore a 6 mesi si determina anche l'uscita dal trattamento; viceversa si ha solo una sospensione del medesimo e differimento del termine conclusivo.

Graf. 7 - Veneto. Trattamenti ASpl 2013, lavoratori fino a 49 anni.
Tassi cumulati di uscita dal trattamento e di reimpiego



Fonte: elab. Veneto Lavoro su microdati Inps, Sistema informativo percettori e Silv

Graf. 8 - Veneto. Trattamenti ASpl 2013, lavoratori di 50 anni e più.
Tassi cumulati di uscita dal trattamento e di reimpiego



Fonte: elab. Veneto Lavoro su microdati Inps, Sistema informativo percettori e Silv

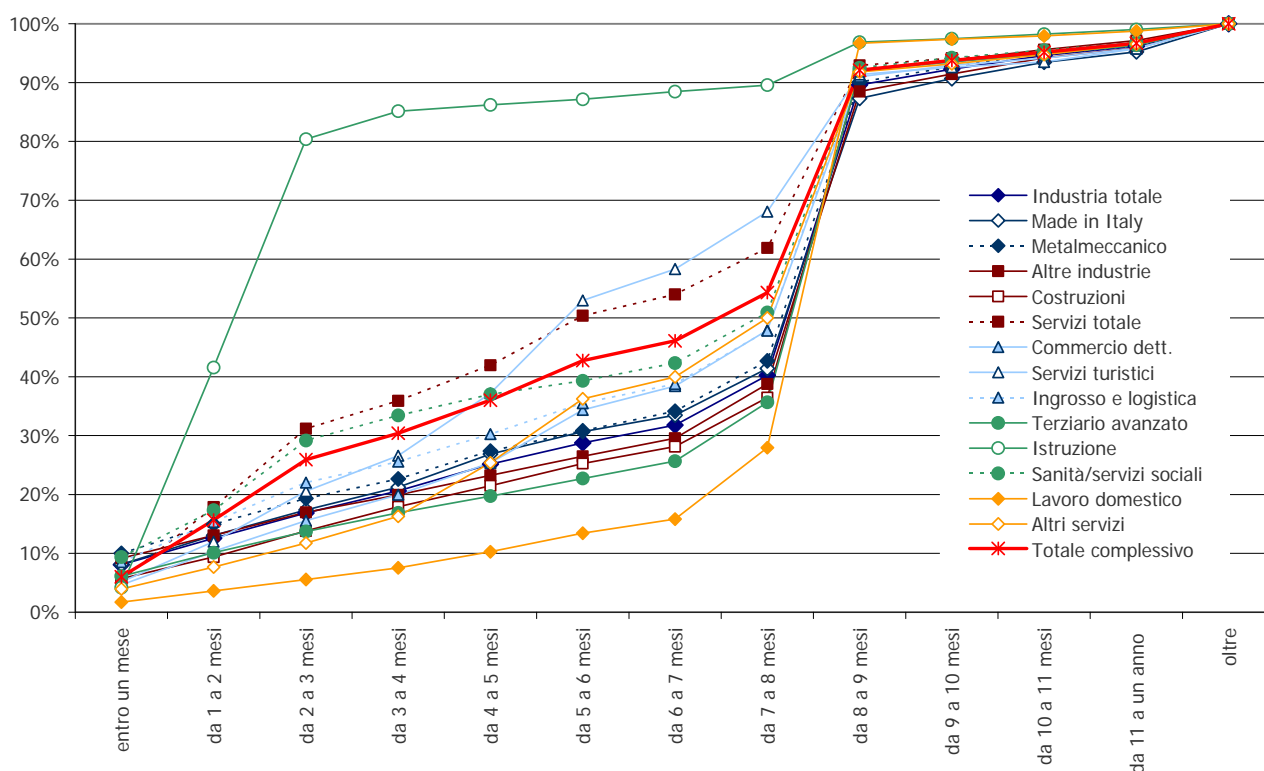
In **tab. 12** sono esposti i dati relativi sia alla durata della copertura ASpl (intesa come periodo inclusivo dell'eventuale differimento a causa di prestazioni di lavoro a termine) sia ai tempi di ricollocamento (sia totale sia con contratto a tempo indeterminato o con contratto di durata superiore a 6 mesi) in relazione all'età dei beneficiari (occorre tener conto infatti della diversa durata prevista per il trattamento: nel 2013 fino a 8 mesi per gli under 50, 12 mesi per gli over).

Per quanto riguarda gli under 50 (**graf. 7**) si può calcolare che quasi il 50% dei beneficiari ASpl ha fruito dell'intero periodo di trattamento mentre l'altra metà ha sperimentato una durata assai variabile, da due a 6 mesi. Il tasso di ricollocamento entro 8 mesi dall'inizio dell'ASpl è pari al 70%; entro l'anno arriva all'80%.¹⁶

Per quanto riguarda gli over 50 (**graf. 8**) i tassi di reimpiego attestano la maggior lentezza nel ricollocamento, il cui tasso è di circa dieci punti inferiore a quello già visto per gli under 50. Si può stimare una quota attorno al 50% di soggetti che beneficiano dell'intero periodo del trattamento (in tal caso più lungo, pari ad un anno).

In **tab. 13** sono esposti i dati relativi alla durata della copertura ASpl e al tasso di reimpiego in relazione al **settore di provenienza**, sempre distinguendo secondo le due grandi classi di età dei beneficiari (under 50 e over).

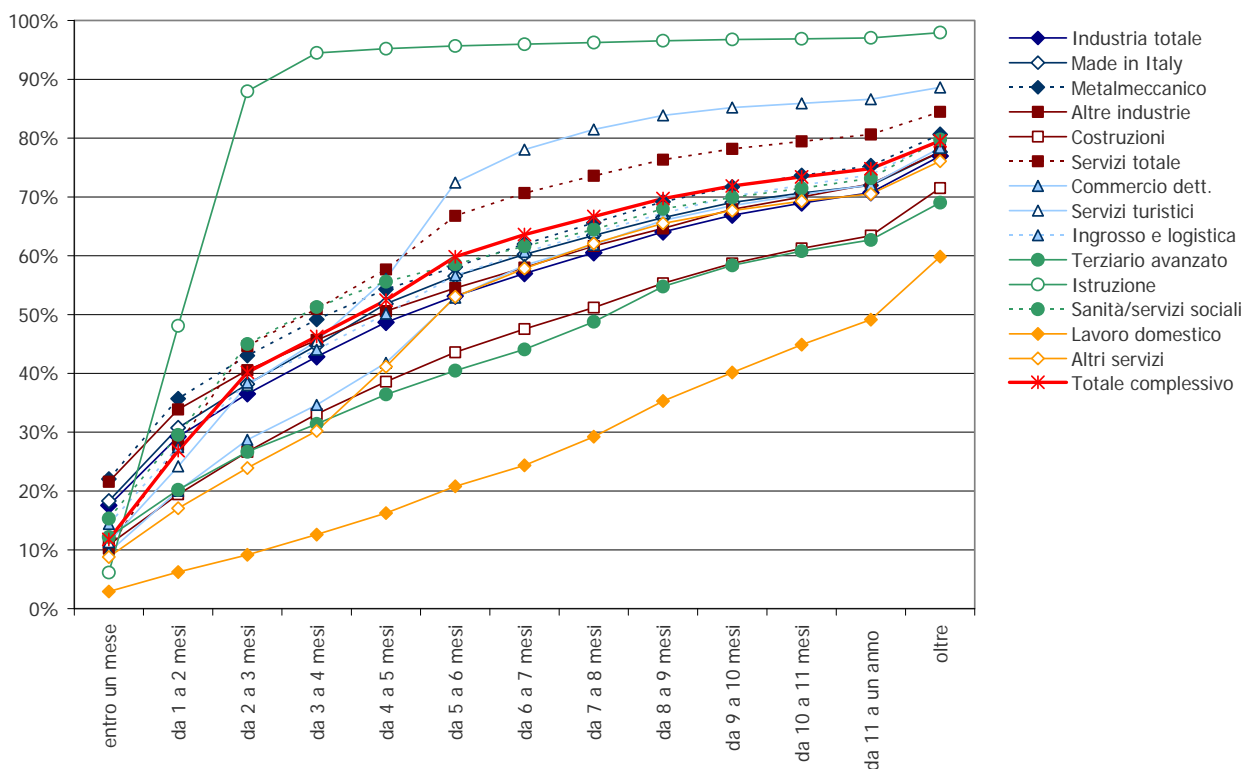
**Graf. 9 - Veneto. Trattamenti ASpl 2013, lavoratori fino a 49 anni.
Tassi cumulati di uscita dal trattamento, per settore di provenienza**



Fonte: elab. Veneto Lavoro su microdati Inps, Sistema informativo percettori e Silv

16. A livello nazionale l'Inps stima un tasso di rioccupazione entro 6 mesi pari al 50% (si tratta del tasso di rioccupazione che attesta l'uscita dal trattamento): cfr. Inps (2014a), pag. 242.

**Graf. 10 - Veneto. Trattamenti ASpl 2013, lavoratori fino a 49 anni.
Tassi cumulati di reimpiego, per settore di provenienza**



Fonte: elab. Veneto Lavoro su microdati Inps, Sistema informativo percettori e Silv

Sia per quanto riguarda gli under 50 (**graf. 9** e **graf. 10**) che per gli over 50 (**graf. 11** e **graf. 12**) si notano nette differenze secondo il settore di provenienza. In particolare:

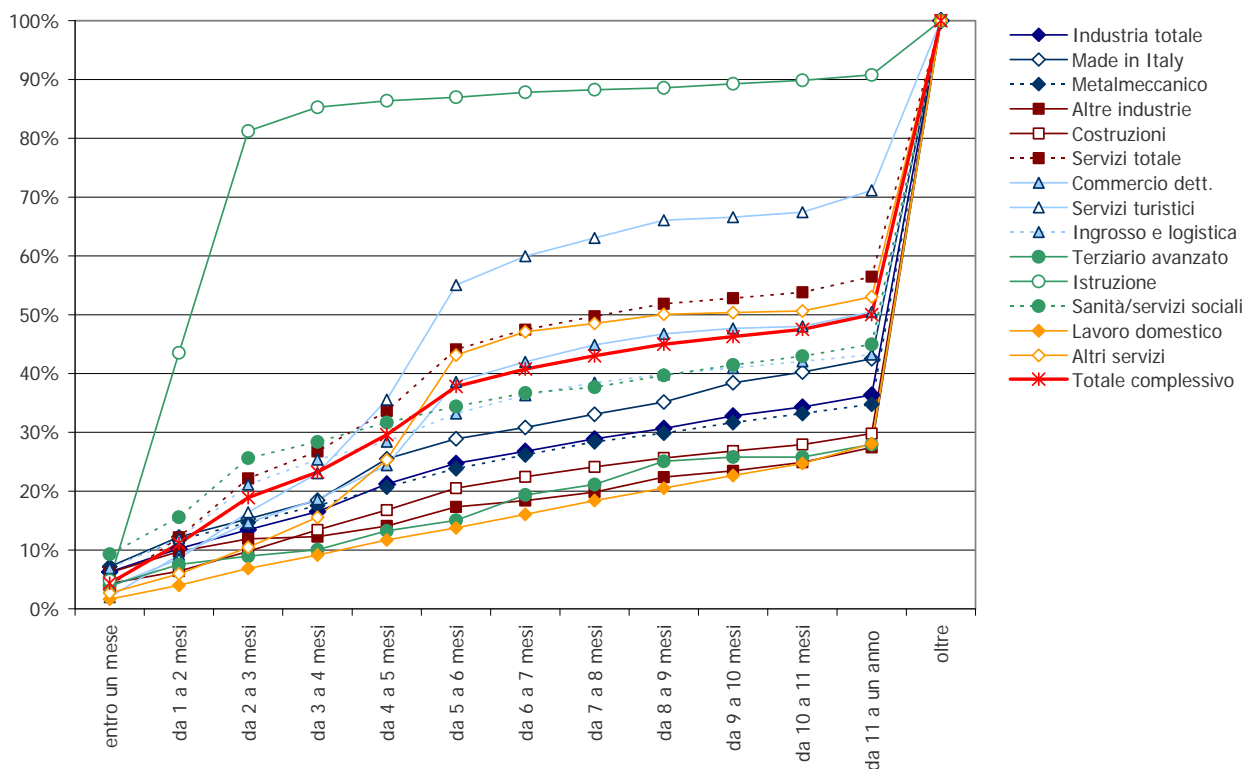
- le durate minori, collegate ad un tasso di ricollocamento più veloce (tra i due e i tre mesi), si registrano per i provenienti dal settore istruzione;
- le durate maggiori, collegate a tassi di ricollocamento particolarmente bassi, si registrano per i lavoratori domestici;
- per il settore turistico si registra un'impennata nei tassi di uscita e di ricollocamento intorno ai 5-6 mesi di trattamento.

In **tab. 14** sono esposti i dati relativi alla durata della copertura ASpl e al tasso di reimpiego in relazione al contratto di provenienza, sempre distinguendo secondo le due grandi classi di età dei beneficiari (under 50 e over).

Sia per quanto riguarda gli under 50 (**graf. 13**) che per gli over 50 (**graf. 14**) si registra che:

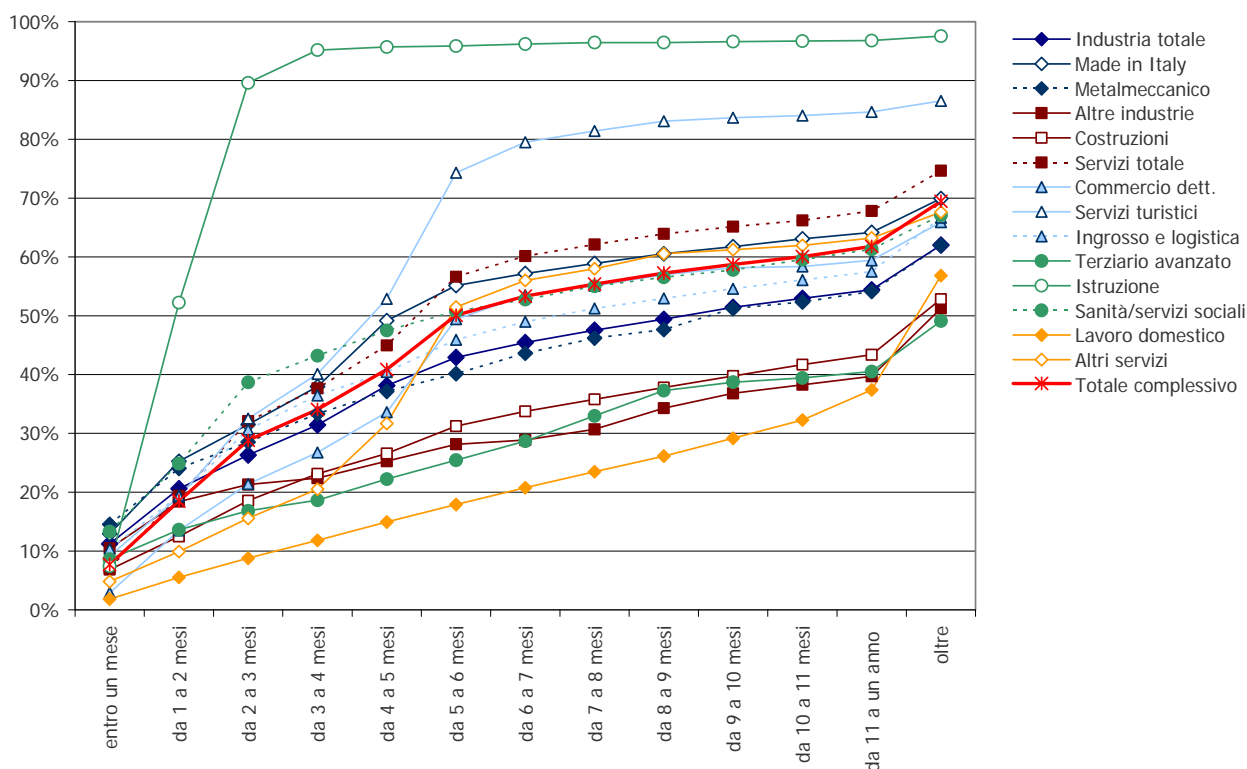
- le durate sono più lunghe e i tassi di ricollocamento più lenti, oltre che per i domestici, per i lavoratori licenziati con contratti a tempo indeterminato;
- i tassi di reimpiego sono particolarmente veloci per i lavoratori somministrati ma non determinano una dinamica parallela dei tassi di uscita dal trattamento (addensarsi dei reimpieghi in altri lavori di breve durata);
- per i provenienti da contratti a termine i tassi di reimpiego crescono più lentamente di quelli osservati per i lavoratori somministrati ma sono più correlati ai tassi di uscita dal trattamento.

Graf. 11 - Veneto. Trattamenti ASpi 2013, lavoratori di 50 anni e più.
Tassi cumulati di uscita dal trattamento, per settore di provenienza



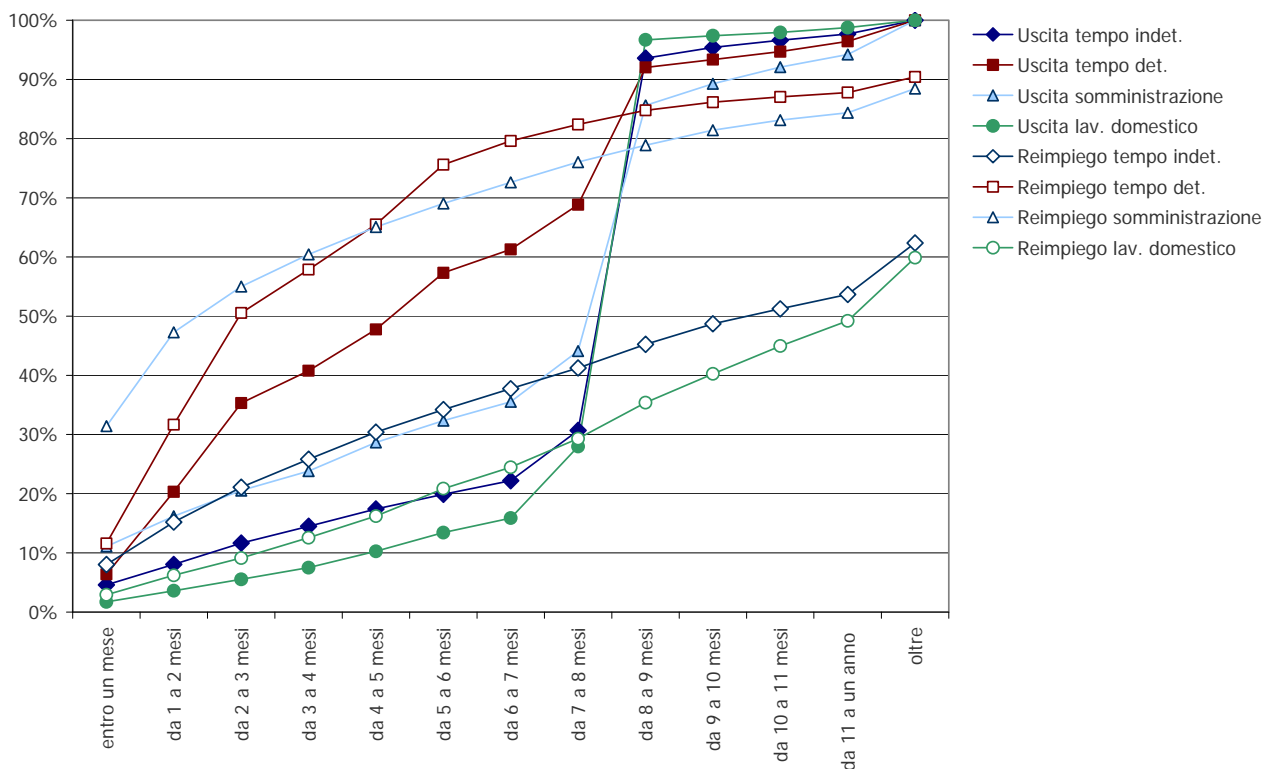
Fonte: elab. Veneto Lavoro su microdati Inps, Sistema informativo percettori e Silv

Graf. 12 - Veneto. Trattamenti ASpi 2013, lavoratori 50 anni e più.
Tassi cumulati di reimpiego, per settore di provenienza



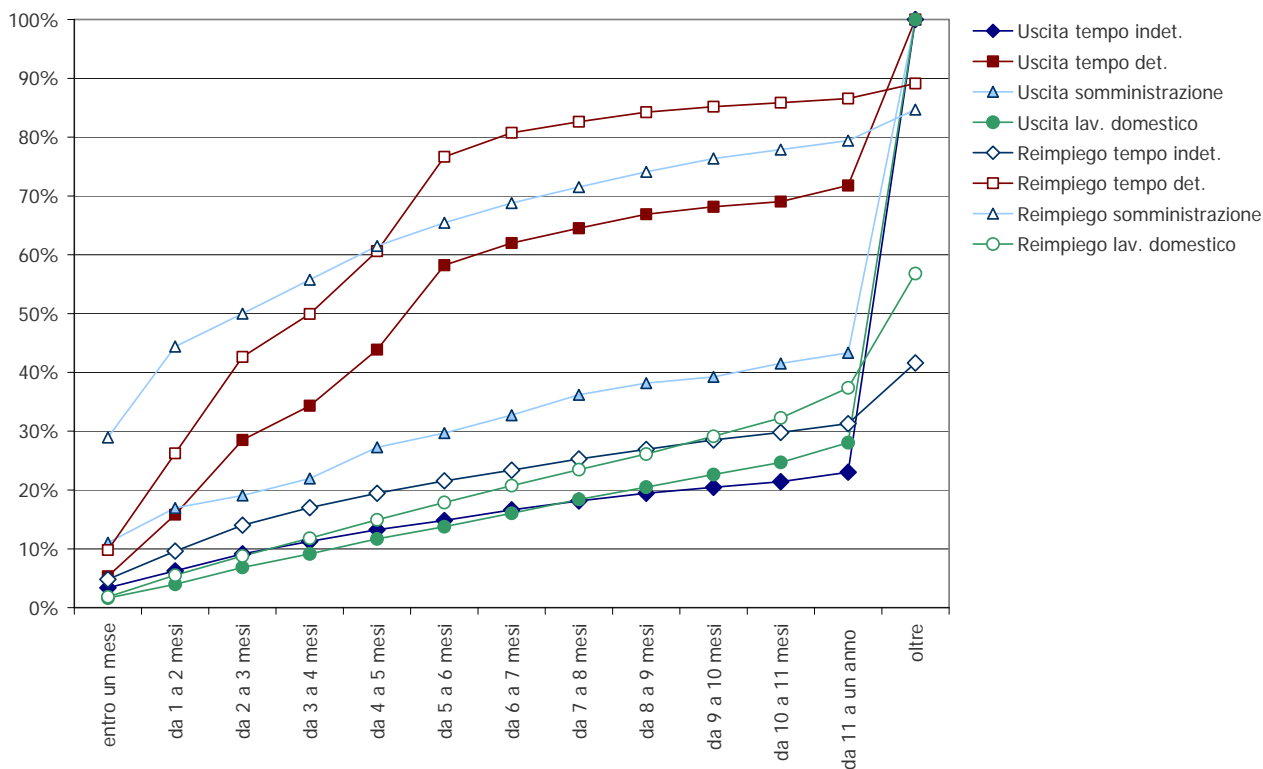
Fonte: elab. Veneto Lavoro su microdati Inps, Sistema informativo percettori e Silv

Graf. 13 - Veneto. Trattamenti ASpl 2013. Lavoratori fino a 49 anni, per contratto di provenienza. Tassi cumulatedi uscita dall'ASpl e di reimpiego



Fonte: elab. Veneto Lavoro su microdati Inps, Sistema informativo percettori e Silv

Graf. 14 - Veneto. Trattamenti ASpl 2013. Lavoratori 50 anni e più, per contratto di provenienza. Tassi cumulatedi uscita dall'ASpl e di reimpiego

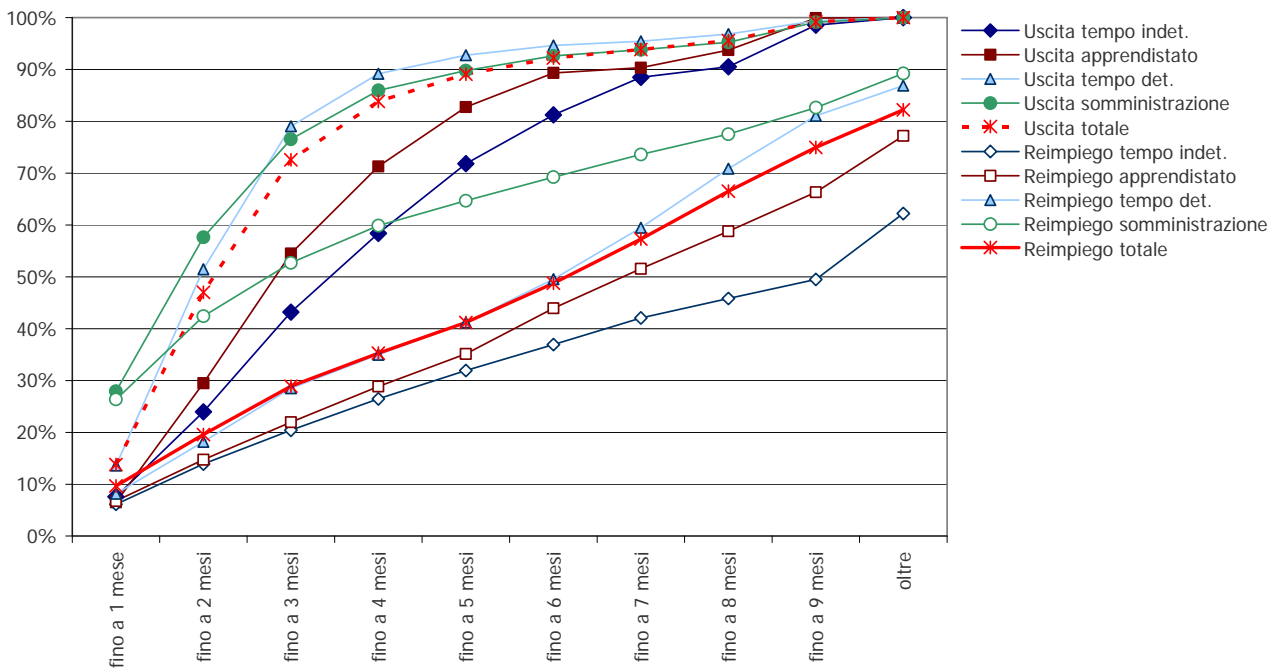


Fonte: elab. Veneto Lavoro su microdati Inps, Sistema informativo percettori e Silv

2.6. Durata di MiniASpl e tassi di ricollocamento, per settore e contratto di provenienza

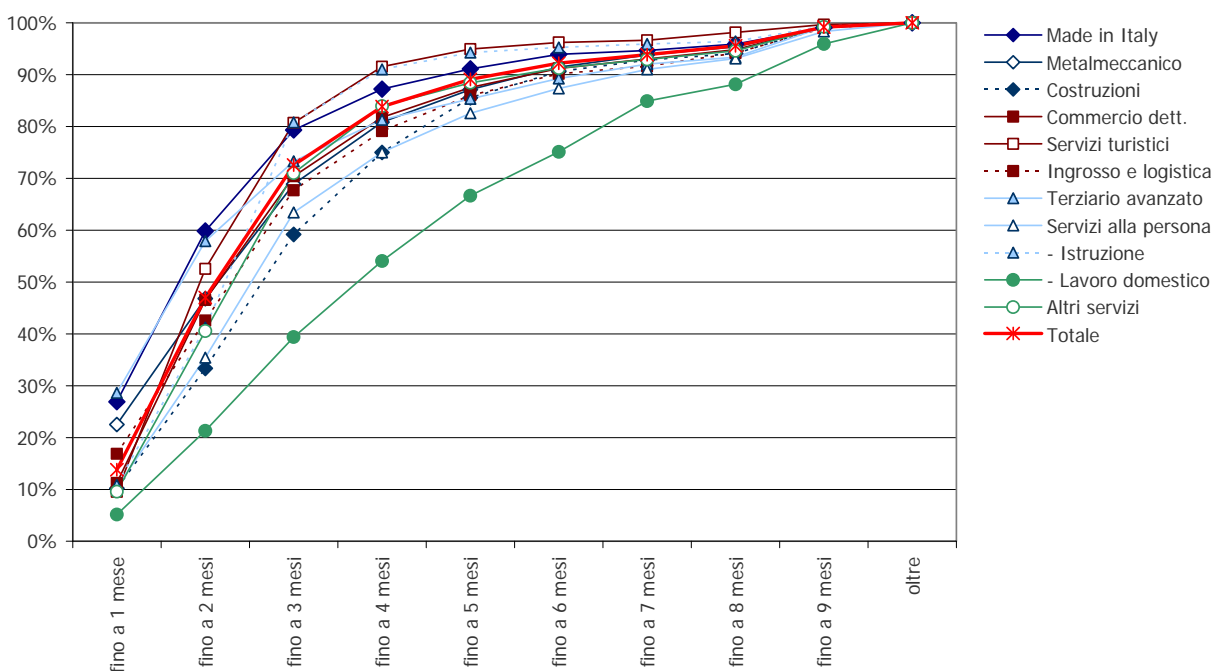
Si confermano anche per la MiniASpl (**graf. 15**, sulle durate e ricollocamento per contratto e **graf. 16-17**, sulle durate e sul ricollocamento per settore) le tendenze già viste per l'ASpl quanto alle caratterizzazioni settoriali (con particolare riferimento al lavoro domestico e all'istruzione) e contrattuali.

Graf. 15 - Veneto. Trattamenti MiniASpl 2013. Lavoratori per contratto di provenienza. Tassi cumulati di uscita e di reimpiego



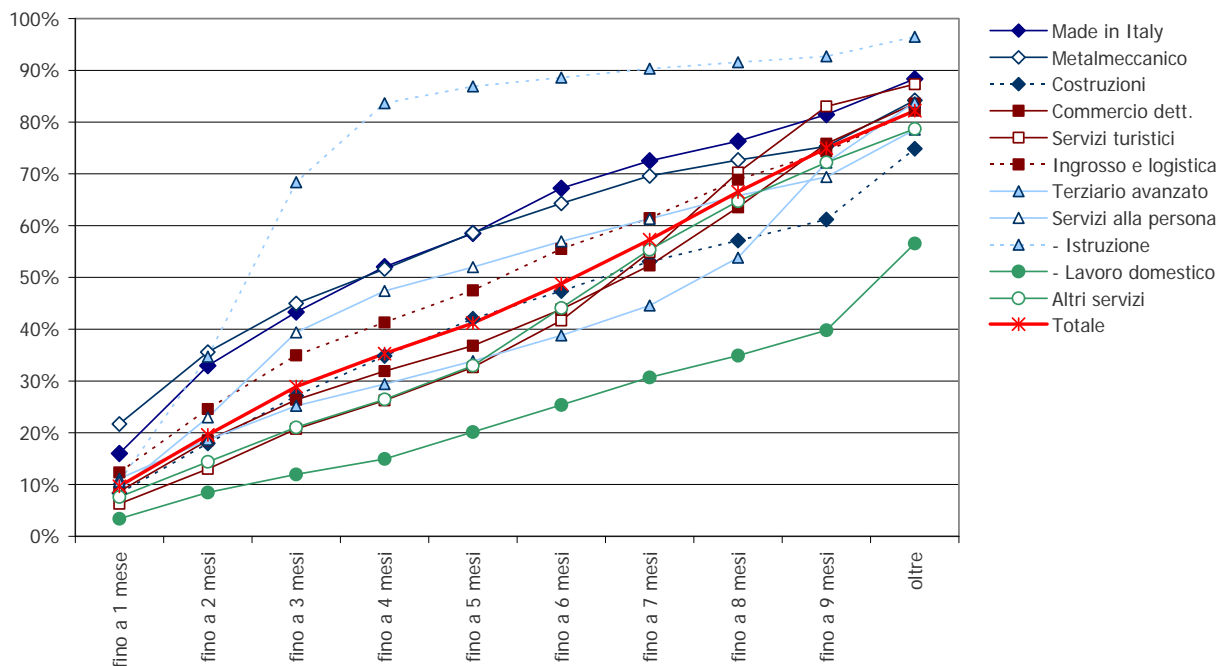
Fonte: elab. Veneto Lavoro su microdati Inps, Sistema informativo percettori e Silv

Graf. 16 - Veneto. Trattamenti MiniASpl 2013. Lavoratori per settore di provenienza. Tassi cumulati di uscita



Fonte: elab. Veneto Lavoro su microdati Inps, Sistema informativo percettori e Silv

Graf. 17 - Veneto. Trattamenti MiniASpI 2013. Lavoratori per settore di provenienza. Tassi cumulati di reimpiego



Fonte: elab. Veneto Lavoro su microdati Inps, Sistema informativo percettori e Silv

In **tab. 15** sono esposti i dati relativi alla durata della copertura MiniASpI e al tasso di reimpiego in relazione al genere.

3. NOTE SUL PASSAGGIO DA ASpI/MiniASpI/MOBILITÀ IN DEROGA A NASpI/ASDI

Ancor prima di entrare a regime, come previsto, il 1 gennaio 2016, l'ASpI e la MiniASpI vengono sostituite (con il decreto legislativo 4 marzo 2015, n° 22, recante "Disposizioni per il riordino della normativa in materia di ammortizzatori sociali in caso di disoccupazione involontaria e di ricollocazione dei lavoratori disoccupati") a partire dal 1 maggio 2015 dal nuovo strumento denominato NASpI. Inoltre l'ASDI viene a sostituire, di fatto, la mobilità in deroga.¹⁷

3.1. L'impatto della NASpI: innovazioni e conseguenze

Le innovazioni connesse alla NASpI proseguono ulteriormente la linea di riforma già attivata con la l. 92/2012. Rispetto all'ASpI le principali innovazioni riguardano essenzialmente:

- (a) i requisiti di accesso e le durate;
- (b) gli importi.

A. *Requisiti di accesso e durata del periodo indennizzato*

L'innovazione determinata dalla NASpI è profonda in diverse direzioni. Infatti si determina un nuovo assetto che prevede:

- a. l'omogeneizzazione delle durate del trattamento per classi di età, sopprimendo le differenze tra under e over 50;

Schema delle durate del trattamento

| | |
|----------------------|---|
| 2012 – IDO | <50 anni max 8 mesi >= 50 anni max 12 mesi |
| 2013 – ASpI | <50 anni max 8 mesi >= 50 anni max 12 mesi |
| 2013-2015 – MiniASpI | metà delle settimane di contribuzione (minimo 13 settimane nell'ultimo anno) |
| 2014 – ASpI | <50 anni max 8 mesi tra i 50 e i 54 anni max 12 mesi >=55 anni max 14 mesi |
| 2015 – ASpI | <50 anni max 10 mesi tra i 50 e i 54 anni max 12 mesi >=55 anni max 16 mesi |
| 2015 – NASpI | 50% delle settimane di contribuzione degli ultimi 4 anni. Max durata prestazione 24 mesi (dal 2017 max 18 mesi). Minimo settimane di contribuzione: 13 settimane negli ultimi 4 anni e 30 giorni nei dodici mesi precedenti l'inizio del periodo di disoccupazione. |

17. Il decreto legislativo 22/2015 introduce anche altre specifiche innovazioni, quali la DIS-Coll (Indennità di disoccupazione per i lavoratori con rapporto di collaborazione con ordinata) e il Contratto di ricollocazione, su cui in questa sede non ci si sofferma.

- b. la semplificazione della strumentazione di intervento: solo NASpI al posto di ASpI, MiniASpI, Mobilità in deroga e, dal 1.1.2017, Mobilità;
- c. una ridefinizione dei criteri di accesso con il superamento dei precedenti requisiti (i cosiddetti “requisito assicurativo” e “requisito contributivo”);¹⁸ con la NASpI infatti:
- * il periodo contributivo considerato è costituito dagli ultimi 4 anni ;
 - * il requisito richiesto è aver un’anzianità complessiva, anche maturata con più rapporti di lavoro, di almeno 13 settimane (come già per la MiniASpI) con 30 gg. di lavoro effettivo nei dodici mesi antecedenti l’inizio del periodo di disoccupazione (ciò essenzialmente per evitare il recupero, con anche un giorno di lavoro, di periodi contributivi pregressi);
- c. l’allungamento della durata del singolo trattamento: max 24 mesi¹⁹ anziché 12/18 come nell’ASpI prevista a regime per il 2016;
- d. la soppressione della possibilità di cumulare periodi di trattamento utilizzando i medesimi periodi di contribuzione:²⁰ di conseguenza si scende da un rapporto max teorico tra periodo di lavoro e periodo di disoccupazione prossimo al 100% per IDO e ASpI ad un nuovo max pari al 50%. Per esemplificare la situazione ammessa con IDO e ASpI si pensi al caso limite di un lavoratore che, nell’arco di un anno, alterna regolarmente periodi di lavoro e periodi di disoccupazione di pari durata (sei mesi): nel corso dell’intera vita lavorativa (42 anni) poteva beneficiare di un periodo complessivo indennizzato di disoccupazione pressoché di pari durata rispetto a quello lavorato (al netto della maturazione del primo requisito contributivo e della settimana di franchigia per ciascun trattamento ricevuto).²¹ Il nuovo limite max del 50% è invece l’esito del combinato disposto tra la nuova regola generale di durata (per NASpI = metà delle settimane di contribuzione degli ultimi 4 anni) e l’esclusione, dal computo della durata, dei periodi che hanno già dato luogo a fruizione. Questo punto ha evidenti conseguenze per l’area dei fruitori ripetuti (in Veneto, come abbiamo visto, notevolmente estesa: dal 40% al 50% del totale annuo) che non potranno più beneficiare di una sequenza di rapporti di lavoro e di periodi indennizzati di durata equivalente. La nuova ottimizzazione tra periodo di lavoro e periodo di disoccupazione, basata su un rapporto minimo di tre mesi (13 settimane) di lavoro e uno e mezzo di disoccupazione, su base annua significa otto mesi di lavoro e quattro di disoccupazione indennizzata.

18. Requisito contributivo: almeno 52 contributi utili settimanali (pari ad un anno) versati nell’assicurazione contro la disoccupazione involontaria nei due anni immediatamente precedenti; anzianità contributiva (o requisito assicurativo): almeno un contributo versato due anni prima della cessazione dell’ultimo rapporto di lavoro.

19. Dal 2017 è previsto il ritorno a 18 mesi. Si tratta di un escamotage cautelativo per salvaguardare la finanza pubblica, in attesa di verificare l’impatto effettivo della Naspi.

20. Su questo punto eravamo intervenuti ampiamente con la nostra proposta presentata nel 2011: cfr. Anastasia, Gambuzza, Rasera (2011). Essa si basava sulla regola del 50% della possibile durata del singolo episodio di disoccupazione all’interno però di un vincolo calcolato sull’intera carriera lavorativa per cui il rapporto tra tempo di disoccupazione e tempo di lavoro non poteva essere superiore al 30%. In un’elaborazione non pubblicata avevamo considerato anche un meccanismo di maggior favore per i casi di ripetizione della disoccupazione ma con intervalli di lavoro medio-lungo (da 24 mesi in su). Un ampio quadro sinottico di tutte le proposte di riforma in materia di ammortizzatori sociali è presentato in Veneto Lavoro (2012).

21. L’unico vincolo alla ripetizione dell’accesso all’IDO e all’ASpI era infatti quello determinato dall’anno mobile, che serviva a rendere impossibile la percezione di più di una sola indennità intera nell’arco di tempo di un anno a partire dalla decorrenza della prestazione. Si trattava di un limite pensato per un contesto in cui era prevista una durata max dell’IDO e dell’ASpI ancora inferiore ad un anno.

B. L'importo del sussidio

Anche sul fronte della misura della prestazione il cambiamento dovuto all'introduzione della NASpI è significativo, come si osserva in **tabb. 16** e **17** (cfr. la restituzione grafica in **graf. 18** e **graf. 19**).

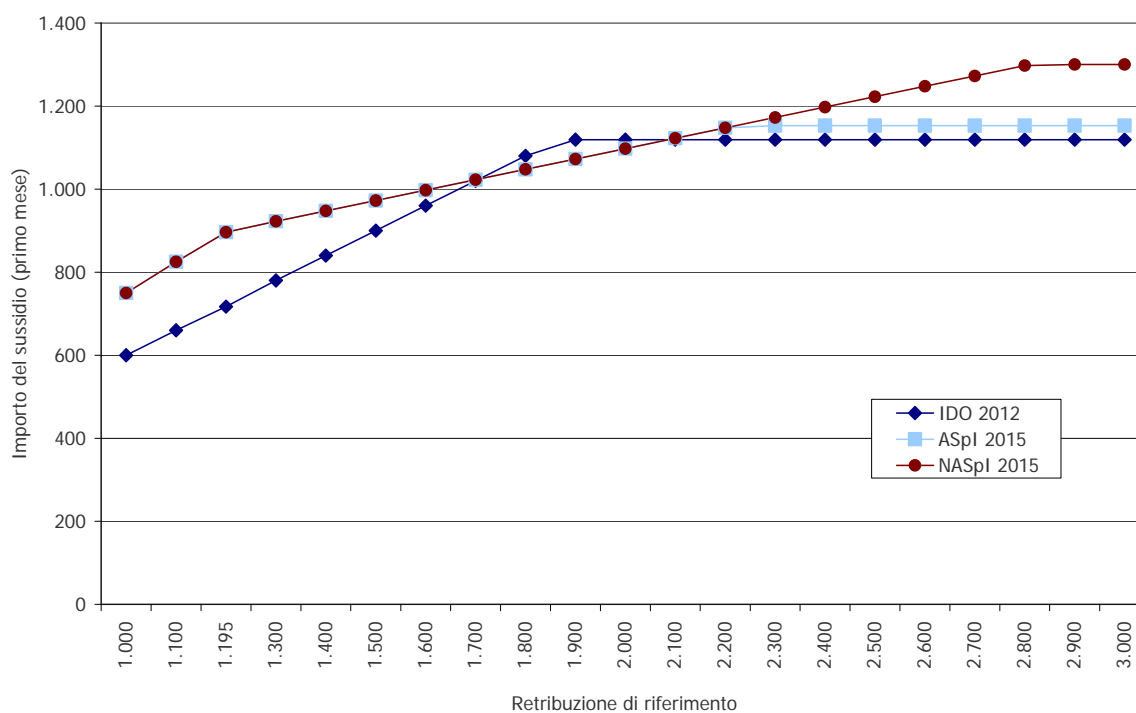
L'ASpI ha determinato:

- un incremento della retribuzione di riferimento;
- un incremento dell'importo del sussidio al primo mese, fatto salvo un piccolo intervallo retributivo attorno a 1.800-1.900 euro per il quale si registra una lieve contrazione;
- un incremento dei successivi importi mensili.

La NASpI, rispetto all'ASpI, determina:

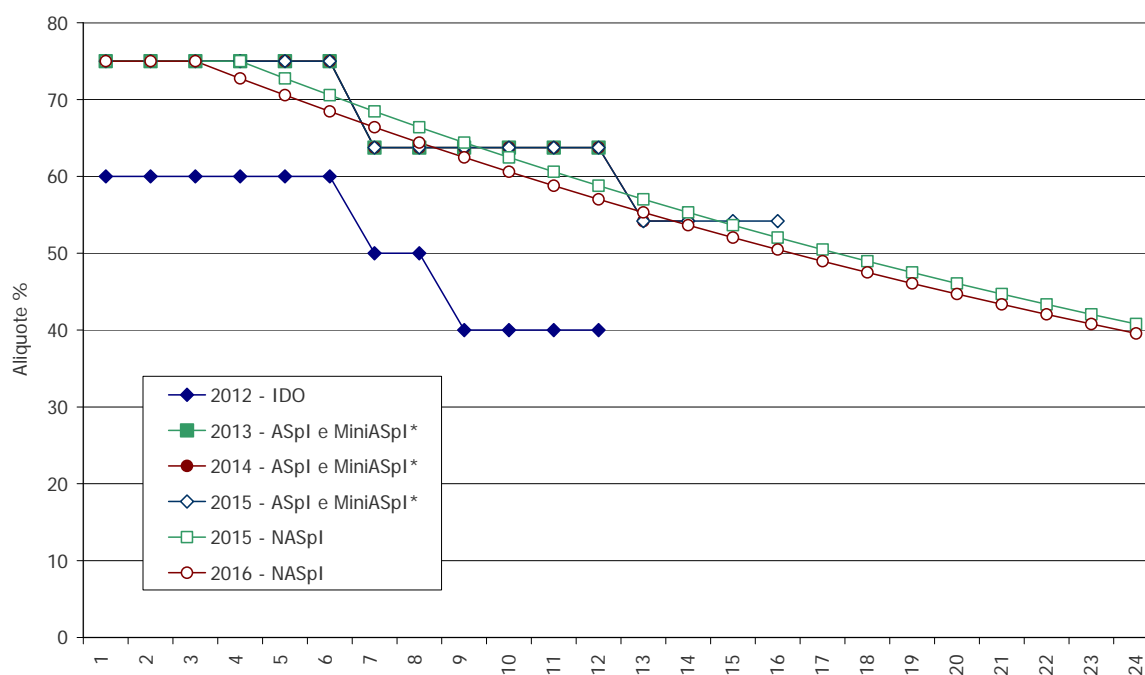
- un incremento dell'importo del sussidio al primo mese per le retribuzioni oltre i 2.200 euro;
- a causa della riduzione lineare del 3% dell'importo (dal quinto mese nel 2015 e dal quarto mese nel 2016) una contrazione del sussidio in alcuni mesi a fronte di un'estensione cospicua della durata massima (teorica e comunque al netto del divieto di utilizzare il medesimo periodo di contribuzione per più di un trattamento: l'effetto sulle durate effettive sarà da monitorare);
- una riduzione della contribuzione figurativa, per la quale è stato definito un tetto, pari a 1,4 il massimale indennizzabile (risulta quindi 1.820 euro).

Graf. 18 - Importo del sussidio di disoccupazione al primo mese, in relazione alla retribuzione di riferimento



Fonte: elab. Osservatorio di Veneto Lavoro

Graf. 19 – Dall'IDO alla NASpI. Tassi di sostituzione per mese



* La MiniASpI ha una durata massima di sei mesi.
Fonte: elab. Osservatorio di Veneto Lavoro

3.2. L'impatto dell'ASDI: prime note

Un'altra innovazione apportata dal medesimo d.lgs. è l'introduzione dell'ASDI. Essa di fatto viene a sostituire la cd Mobilità in deroga come trattamento di sostegno al reddito nel caso di persistente disoccupazione al termine del periodo indennizzato con la NASpI.²²

Quanti potrebbero esserne i potenziali fruitori? Dato il nuovo modello di durata del trattamento NASpI (rispetto all'ASpI) è abbastanza complicato procedere a previsioni.

Se ipotizziamo (nettamente per difetto) che il 50% dei fruitori di NASpI si ritrovi alla fine del trattamento senza una nuova occupazione, ciò significherebbe, nell'arco di un anno, almeno 800.000 ingressi potenziali in ASDI; essi si ridurrebbero a seconda dei parametri Isee che saranno adottati per definire la situazione economica di bisogno del nucleo familiare.

L'ASDI ha durata 6 mesi ed è pari al 75% dell'ultima NASpI percepita (entro il max assegno sociale di 449 euro per il 2015), senza contribuzione figurativa. Un intervento di 6 mesi corrisponde quindi ad un costo di 2.500-3.000 euro.

Per il 2015 è stato costituito un fondo di 200 milioni, che può dunque sostenere, per gli otto mesi di riferimento, 60-80.000 interventi completi. E' del tutto prevedibile che si porranno consistenti problemi di selezione negli accessi. In particolare è prevedibile che l'ASDI si risolva in uno strumento di allungamento delle durate brevi della NASpI, intervenendo solo marginalmente sulle situazioni più gravi di disoccupazione di lunga durata.

22. Nel quadro di un razionale disegno di lotta alla povertà l'ASDI presenta limiti assai rilevanti, come già messo in luce abbondantemente da Saraceno (2015) e Trivellato (2015).

Riferimenti bibliografici

- Anastasia B., Mancini M., Trivellato U. (2009), *Il sostegno al reddito dei disoccupati: note sullo stato dell'arte. Tra riformismo strisciante, inerzie dell'impianto categoriale e incerti orizzonti di flexicurity*, i Tartufi, n. 32, febbraio, www.venetolavoro.it.
- Anastasia B., Gambuzza M., Rasera M. (2010), "Sulla riforma degli ammortizzatori sociali: un contributo propositivo", in *Economia & Lavoro*, 3.
- Anastasia B., Bertazzon L., Disarò M., (2011), *Dieci anni di liste di mobilità. Percorsi dei lavoratori licenziati in Veneto (2000-2009)*, i Tartufi, n. 37, www.venetolavoro.it.
- Anastasia B., Bertazzon L., Disarò M., Emireni G., Rasera M. (2011), *Chi percepisce l'indennità di disoccupazione? Tassi di copertura e selettività dei requisiti richiesti*, i Tartufi, n. 38, www.venetolavoro.it.
- Inps-Istat-Ministero del lavoro (2013), *Rapporto di coesione sociale*, 2013, dicembre.
- Inps (2014a), *Rapporto annuale 2013*, Roma, giugno.
- Inps (2014b), *Bilancio sociale 2013*, Roma, dicembre.
- Leombruni R., Paggiaro A., Trivellato U. (2012), "Per un pugno di euro. Storie di ordinaria disoccupazione", *Politica economica*, 1.
- Ministero del lavoro e delle politiche sociali (2014), *Gli ammortizzatori sociali: il sostegno al reddito in caso di sospensione o perdita del posto di lavoro*, Sistema di monitoraggio permanente delle politiche del lavoro, Quaderno n. 2, luglio.
- Pasqualini E. (2014), *La legge n. 92/2012 "Monti - Fornero": il welfare in tempo di crisi tra istanze sociali e vincoli di spesa*, tesi di laurea, Venezia, Univ. Ca' Foscari.
- Saraceno C. (2015), "La povertà continua a non essere in agenda", in *lavoce.info*, 10 febbraio.
- Trivellato U. (2015), "Ammortizzatori sociali: cosa va bene e cosa no", in *lavoce.info*, 27 febbraio.
- Veneto Lavoro (2012), *Documentazione sulle proposte di riforma degli ammortizzatori sociali*, "Misure", n. 38, gennaio, www.venetolavoro.it.

ALLEGATO – TABELLE

Tab. 1 - Veneto e Italia. Indennità di disoccupazione ordinaria e a requisiti ridotti, ASpl e MiniASpl

| | | Trattamenti | | | | | Beneficiari | | | | |
|---------------------------|------|-------------|-------------|---------------|---------------------|---------------------------------|-------------|-------------|---------------|---------------------|---------------------------------|
| | | Totale | Giornate | Importi | Durata media in gg. | Importo medio a giornata (euro) | Totale | Giornate | Importi | Durata media in gg. | Importo medio a giornata (euro) |
| A. Italia | | | | | | | | | | | |
| Indennità ordinaria | 2009 | 924.675 | 143.987.778 | 3.996.053.792 | 156 | 28 | 851.045 | 143.987.778 | 3.996.053.792 | 169 | 28 |
| Indennità ordinaria | 2010 | 921.861 | 142.523.843 | 3.975.978.710 | 155 | 28 | 846.465 | 142.523.843 | 3.975.978.710 | 168 | 28 |
| Indennità ordinaria | 2011 | 981.624 | 155.381.623 | 4.359.201.678 | 158 | 28 | 901.392 | 155.381.623 | 4.359.201.678 | 172 | 28 |
| Indennità ordinaria | 2012 | 1.177.671 | 186.876.335 | 5.157.185.616 | 159 | 28 | 1.063.173 | 186.876.335 | 5.157.185.616 | 176 | 28 |
| Indennità ordinaria | 2013 | 105.895 | 20.275.431 | 550.370.092 | 191 | 27 | 105.868 | 20.275.431 | 550.370.092 | 192 | 27 |
| ASpl | 2013 | 1.010.303 | 179.133.985 | 5.296.366.688 | 177 | 30 | 973.883 | 179.133.985 | 5.296.366.699 | 184 | 30 |
| Indennità a req. ridotti | 2008 | 512.223 | 44.227.640 | 878.327.107 | 86 | 20 | | | | | |
| Indennità a req. ridotti | 2009 | 468.402 | 40.799.743 | 815.361.286 | 87 | 20 | | | | | |
| Indennità a req. ridotti | 2010 | 500.087 | 43.647.032 | 871.139.440 | 87 | 20 | | | | | |
| Indennità a req. ridotti | 2011 | 552.284 | 47.637.966 | 874.083.333 | 86 | 18 | | | | | |
| Indennità a req. ridotti* | 2012 | 516.116 | 36.090.380 | 1.000.586.261 | 70 | 28 | | | | | |
| MiniASpl | 2013 | 402.319 | 28.068.925 | 766.210.741 | 70 | 27 | 386.514 | 28.068.925 | 766.210.741 | 73 | 27 |
| B. Veneto | | | | | | | | | | | |
| Indennità ordinaria | 2009 | 99.476 | 12.930.966 | 360.820.474 | 130 | 28 | 89.493 | 12.937.466 | 361.022.464 | 145 | 28 |
| Indennità ordinaria | 2010 | 96.113 | 11.455.030 | 321.930.300 | 119 | 28 | 83.884 | 11.461.118 | 322.094.782 | 137 | 28 |
| Indennità ordinaria | 2011 | 93.601 | 11.836.455 | 335.041.237 | 126 | 28 | 82.337 | 11.841.042 | 335.184.129 | 144 | 28 |
| Indennità ordinaria | 2012 | 116.507 | 14.809.094 | 411.663.162 | 127 | 28 | 101.452 | 14.815.571 | 411.863.682 | 146 | 28 |
| Indennità ordinaria | 2013 | 8.847 | 1.549.491 | 41.845.349 | 175 | 27 | 8.844 | 1.549.491 | 41.845.349 | 175 | 27 |
| ASpl | 2013 | 84.430 | 13.883.825 | 421.580.959 | 164 | 30 | 81.232 | 13.885.171 | 421.624.588 | 171 | 30 |
| Indennità a req. ridotti | 2008 | 29.547 | 2.570.635 | 50.389.572 | 87 | 20 | | | | | |
| Indennità a req. ridotti | 2009 | 26.494 | 2.349.476 | 46.747.828 | 89 | 20 | | | | | |
| Indennità a req. ridotti | 2010 | 28.813 | 2.579.074 | 52.222.317 | 90 | 20 | | | | | |
| Indennità a req. ridotti | 2011 | 32.425 | 2.875.487 | 52.980.358 | 89 | 18 | | | | | |
| Indennità a req. ridotti* | 2012 | 30.178 | 2.102.501 | 61.682.842 | 70 | 29 | | | | | |
| MiniASpl | 2013 | 31.942 | 2.199.434 | 62.561.924 | 69 | 28 | 30.302 | 2.200.027 | 62.581.222 | 73 | 28 |

* Cd MiniASpl 2012: pagata nel 2013 con riferimento a eventi di disoccupazione 2012.

Fonte: elab. Veneto Lavoro su dati Inps, Osservatorio sulle politiche occupazionali

Tab. 2 - ASpl e MiniASpl. Dati Inps, altre fonti

A. INPS, APPENDICE AL REPORT MENSILE SULLA CIG (EDIZIONE DICEMBRE 2014)

Domande pervenute

1. ASpl

| | | |
|--------|--------------------|-----------|
| Italia | 2013 | 1.334.096 |
| Veneto | 2013 | 113.521 |
| Italia | 2014 (fino a ott.) | 1.237.843 |
| Veneto | 2014 (fino a ott.) | 100.979 |

2. MiniASpl

| | | |
|--------|--------------------|---------|
| Italia | 2013 | 482.100 |
| Veneto | 2013 | 37.194 |
| Italia | 2014 (fino a ott.) | 508.797 |
| Veneto | 2014 (fino a ott.) | 37.178 |

B. INPS, DATI AMMINISTRATIVI, DOMANDE

| | | Pervenute | Accolte | Respinte | quota respinte |
|--------------------|------|-----------|-----------|----------|----------------|
| 1. ASpl | | | | | |
| Italia | 2013 | 1.408.252 | 930.619 | 368.786 | 26% |
| Veneto | 2013 | 114.866 | 76.936 | 30.542 | 27% |
| Italia | 2014 | 1.754.334 | 1.150.972 | 566.104 | 32% |
| Veneto | 2014 | 146.036 | 97.427 | 45.878 | 31% |
| 2. MiniASpl | | | | | |
| Italia | 2013 | 479.490 | 365.485 | 79.054 | 16% |
| Veneto | 2013 | 35.958 | 29.353 | 4.726 | 13% |
| Italia | 2014 | 709.611 | 581.403 | 120.649 | 17% |
| Veneto | 2014 | 51.217 | 44.269 | 6.671 | 13% |

C. INPS, RAPPORTO ANNUALE 2013 (luglio 2014), pag. 240 e pp. 162 ss.

| | | Beneficiari (media annua di dati mensili) | Spesa prestazioni (in ml.) | Copertura figurativa (in ml.) | Totale (in ml.) in ml. |
|--------------------|------|--|-------------------------------|----------------------------------|------------------------------|
| 1. ASpl | | | | | |
| Italia | 2013 | 365.554 | 2.725 | 2.431 | 5.156 |
| Veneto | 2013 | 28.536 | | | |
| 2. MiniASpl | | | | | |
| Italia | 2013 | 92.340 | 1.447 | 1.036 | 2.483 |
| Veneto | 2013 | 7.107 | | | |

D. INPS, BILANCIO SOCIALE (ottobre 2014), pag. 67 e pag. 147

| | | Beneficiari (flusso annuo) | Spesa prestazioni (in ml.) | Copertura figurativa (in ml.) | Totale (in ml.) |
|--------------------|------|-------------------------------|-------------------------------|----------------------------------|--------------------|
| 1. ASpl | | | | | |
| Italia | 2013 | 959.980 | 2.725 | 2.431 | 5.156 |
| 2. MiniASpl | | | | | |
| Italia | 2013 | 384.294 | 1.447 | 1.036 | 2.483 |

Fonte: elab. Veneto Lavoro sulle fonti indicate

Tab. 3 - Italia e Veneto. Trattamenti di indennità di disoccupazione non agricola (fino al 2012) e ASpl (2013), per genere ed età dei percettori

| | Italia | | | Veneto | | | Italia | | | Veneto | | |
|--------------|---------|---------|-----------|--------|---------|---------|--------|---------|--------|--------|---------|--------|
| | Maschi | Femmine | Totale | Maschi | Femmine | Totale | Maschi | Femmine | Totale | Maschi | Femmine | Totale |
| 2009 | | | | | | | | | | | | |
| fino a 19 | 751 | 222 | 973 | 181 | 54 | 235 | 0% | 0% | 0% | 0% | 0% | 0% |
| 20-24 | 27.605 | 14.952 | 42.557 | 3.123 | 1.943 | 5.066 | 3% | 2% | 5% | 3% | 2% | 5% |
| 25-29 | 59.630 | 55.709 | 115.339 | 5.652 | 6.298 | 11.950 | 6% | 6% | 12% | 6% | 6% | 12% |
| 30-34 | 82.375 | 91.162 | 173.537 | 8.207 | 10.093 | 18.300 | 9% | 10% | 19% | 8% | 10% | 18% |
| 35-39 | 84.653 | 88.901 | 173.554 | 8.489 | 10.306 | 18.795 | 9% | 10% | 19% | 9% | 10% | 19% |
| 40-44 | 75.563 | 75.756 | 151.319 | 7.412 | 9.101 | 16.513 | 8% | 8% | 16% | 7% | 9% | 17% |
| 45-49 | 59.486 | 58.548 | 118.034 | 5.575 | 7.365 | 12.940 | 6% | 6% | 13% | 6% | 7% | 13% |
| 50-54 | 43.349 | 38.263 | 81.612 | 4.106 | 4.843 | 8.949 | 5% | 4% | 9% | 4% | 5% | 9% |
| 55 e oltre | 40.537 | 27.213 | 67.750 | 3.408 | 3.320 | 6.728 | 4% | 3% | 7% | 3% | 3% | 7% |
| Totale | 473.949 | 450.726 | 924.675 | 46.153 | 53.323 | 99.476 | 51% | 49% | 100% | 46% | 54% | 100% |
| 2010 | | | | | | | | | | | | |
| fino a 19 | 260 | 98 | 358 | 58 | 13 | 71 | 0% | 0% | 0% | 0% | 0% | 0% |
| 20-24 | 24.026 | 14.657 | 38.683 | 2.444 | 1.690 | 4.134 | 3% | 2% | 4% | 3% | 2% | 4% |
| 25-29 | 56.713 | 54.310 | 111.023 | 5.236 | 5.885 | 11.121 | 6% | 6% | 12% | 5% | 6% | 12% |
| 30-34 | 76.842 | 87.939 | 164.781 | 7.402 | 9.291 | 16.693 | 8% | 10% | 18% | 8% | 10% | 17% |
| 35-39 | 81.923 | 89.008 | 170.931 | 8.015 | 9.669 | 17.684 | 9% | 10% | 19% | 8% | 10% | 18% |
| 40-44 | 74.394 | 75.921 | 150.315 | 7.471 | 8.671 | 16.142 | 8% | 8% | 16% | 8% | 9% | 17% |
| 45-49 | 61.720 | 62.131 | 123.851 | 5.916 | 7.373 | 13.289 | 7% | 7% | 13% | 6% | 8% | 14% |
| 50-54 | 45.221 | 42.027 | 87.248 | 4.304 | 5.147 | 9.451 | 5% | 5% | 9% | 4% | 5% | 10% |
| 55 e oltre | 43.796 | 30.875 | 74.671 | 3.658 | 3.870 | 7.528 | 5% | 3% | 8% | 4% | 4% | 8% |
| Totale | 464.895 | 456.966 | 921.861 | 44.504 | 51.609 | 96.113 | 50% | 50% | 100% | 46% | 54% | 100% |
| 2011 | | | | | | | | | | | | |
| fino a 19 | 159 | 52 | 211 | 17 | 5 | 22 | 0% | 0% | 0% | 0% | 0% | 0% |
| 20-24 | 24.225 | 15.054 | 39.279 | 1.999 | 1.451 | 3.450 | 2% | 2% | 4% | 2% | 2% | 4% |
| 25-29 | 58.529 | 55.687 | 114.216 | 4.590 | 5.380 | 9.970 | 6% | 6% | 12% | 5% | 6% | 11% |
| 30-34 | 77.548 | 90.103 | 167.651 | 6.707 | 8.859 | 15.566 | 8% | 9% | 17% | 7% | 9% | 17% |
| 35-39 | 85.257 | 93.508 | 178.765 | 7.567 | 9.450 | 17.017 | 9% | 10% | 18% | 8% | 10% | 18% |
| 40-44 | 78.061 | 80.823 | 158.884 | 7.079 | 8.736 | 15.815 | 8% | 8% | 16% | 8% | 9% | 17% |
| 45-49 | 66.667 | 68.788 | 135.455 | 5.756 | 7.719 | 13.475 | 7% | 7% | 14% | 6% | 8% | 14% |
| 50-54 | 50.111 | 48.743 | 98.854 | 4.243 | 5.630 | 9.873 | 5% | 5% | 10% | 5% | 6% | 11% |
| 55 e oltre | 49.986 | 38.323 | 88.309 | 3.831 | 4.582 | 8.413 | 5% | 4% | 9% | 4% | 5% | 9% |
| Totale | 490.543 | 491.081 | 981.624 | 41.789 | 51.812 | 93.601 | 50% | 50% | 100% | 45% | 55% | 100% |
| 2012 | | | | | | | | | | | | |
| fino a 19 | 153 | 51 | 204 | 15 | 5 | 20 | 0% | 0% | 0% | 0% | 0% | 0% |
| 20-24 | 28.798 | 17.083 | 45.881 | 2.640 | 1.834 | 4.474 | 2% | 1% | 4% | 2% | 2% | 4% |
| 25-29 | 72.100 | 62.189 | 134.289 | 6.277 | 6.316 | 12.593 | 6% | 5% | 11% | 5% | 5% | 11% |
| 30-34 | 93.902 | 98.658 | 192.560 | 8.620 | 9.761 | 18.381 | 8% | 8% | 16% | 7% | 8% | 16% |
| 35-39 | 104.713 | 106.288 | 211.001 | 9.591 | 11.101 | 20.692 | 9% | 9% | 18% | 8% | 10% | 18% |
| 40-44 | 96.686 | 94.025 | 190.711 | 9.066 | 10.477 | 19.543 | 8% | 8% | 16% | 8% | 9% | 17% |
| 45-49 | 83.863 | 82.258 | 166.121 | 7.688 | 9.597 | 17.285 | 7% | 7% | 14% | 7% | 8% | 15% |
| 50-54 | 63.580 | 59.740 | 123.320 | 5.624 | 7.049 | 12.673 | 5% | 5% | 10% | 5% | 6% | 11% |
| 55 e oltre | 63.772 | 49.812 | 113.584 | 5.005 | 5.841 | 10.846 | 5% | 4% | 10% | 4% | 5% | 9% |
| Totale | 607.567 | 570.104 | 1.177.671 | 54.526 | 61.981 | 116.507 | 52% | 48% | 100% | 47% | 53% | 100% |
| 2013* | | | | | | | | | | | | |
| fino a 19 | 4 | 3 | 7 | | | | 0% | 0% | 0% | 0% | 0% | 0% |
| 20-24 | 2.163 | 1.172 | 3.335 | 183 | 101 | 284 | 2% | 1% | 3% | 2% | 1% | 3% |
| 25-29 | 6.964 | 5.267 | 12.231 | 507 | 473 | 980 | 7% | 5% | 12% | 6% | 5% | 11% |
| 30-34 | 8.909 | 7.759 | 16.668 | 697 | 673 | 1.370 | 8% | 7% | 16% | 8% | 8% | 15% |
| 35-39 | 10.156 | 8.349 | 18.505 | 804 | 770 | 1.574 | 10% | 8% | 17% | 9% | 9% | 18% |
| 40-44 | 9.573 | 7.507 | 17.080 | 743 | 720 | 1.463 | 9% | 7% | 16% | 8% | 8% | 17% |
| 45-49 | 8.692 | 6.310 | 15.002 | 669 | 641 | 1.310 | 8% | 6% | 14% | 8% | 7% | 15% |
| 50-54 | 6.831 | 4.641 | 11.472 | 489 | 500 | 989 | 6% | 4% | 11% | 6% | 6% | 11% |
| 55 e oltre | 7.288 | 4.307 | 11.595 | 475 | 402 | 877 | 7% | 4% | 11% | 5% | 5% | 10% |
| Totale | 60.580 | 45.315 | 105.895 | 4.567 | 4.280 | 8.847 | 57% | 43% | 100% | 52% | 48% | 100% |
| 2013 | | | | | | | | | | | | |
| fino a 19 | 128 | 58 | 186 | 3 | 7 | 10 | 0% | 0% | 0% | 0% | 0% | 0% |
| 20-24 | 23.182 | 15.251 | 38.433 | 1.911 | 1.496 | 3.407 | 2% | 2% | 4% | 2% | 2% | 4% |
| 25-29 | 58.671 | 52.930 | 111.601 | 4.351 | 4.947 | 9.298 | 6% | 5% | 11% | 5% | 6% | 11% |
| 30-34 | 75.926 | 82.427 | 158.353 | 5.723 | 7.350 | 13.073 | 8% | 8% | 16% | 7% | 9% | 15% |
| 35-39 | 85.962 | 92.257 | 178.219 | 6.537 | 8.268 | 14.805 | 9% | 9% | 18% | 8% | 10% | 18% |
| 40-44 | 80.197 | 82.216 | 162.413 | 6.176 | 7.732 | 13.908 | 8% | 8% | 16% | 7% | 9% | 16% |
| 45-49 | 71.259 | 73.553 | 144.812 | 5.259 | 6.969 | 12.228 | 7% | 7% | 14% | 6% | 8% | 14% |
| 50-54 | 55.481 | 55.075 | 110.556 | 3.854 | 5.466 | 9.320 | 5% | 5% | 11% | 5% | 6% | 11% |
| 55 e oltre | 56.678 | 49.052 | 105.730 | 3.551 | 4.830 | 8.381 | 6% | 5% | 10% | 4% | 6% | 10% |
| Totale | 507.484 | 502.819 | 1.010.303 | 37.365 | 47.065 | 84.430 | 50% | 50% | 100% | 44% | 56% | 100% |

* Code 2013 di trattamenti di indennità di disoccupazione attivati a seguito di licenziamenti intervenuti nel 2012.

Fonte: elab. Veneto Lavoro su dati Inps, Osservatorio sulle politiche occupazionali

Tab. 4 - Italia e Veneto. Trattamenti di indennità di disoccupazione non agricola (fino al 2012) e ASpl (2013), per classe di giorni indennizzati

| | <=30 | 31-60 | 61-90 | 91-120 | 121-150 | 151-180 | 181-210 | 211-240 | 241-270 | 271-300 | 301-330 | 331-360 | Totale |
|--|---------|---------|---------|--------|---------|---------|---------|---------|---------|---------|---------|---------|-----------|
| ITALIA | | | | | | | | | | | | | |
| Fino a 49 anni | | | | | | | | | | | | | |
| 2009 | 89.786 | 103.565 | 89.301 | 45.677 | 44.026 | 50.170 | 93.230 | 259.558 | | | | | 775.313 |
| 2010 | 94.651 | 98.277 | 86.263 | 46.257 | 43.956 | 52.924 | 99.882 | 237.732 | | | | | 759.942 |
| 2011 | 96.549 | 94.403 | 93.103 | 47.602 | 47.043 | 51.610 | 109.238 | 254.913 | | | | | 794.461 |
| 2012 | 119.495 | 110.621 | 109.667 | 55.295 | 49.357 | 57.549 | 143.996 | 294.787 | | | | | 940.767 |
| 2013 | 6.728 | 5.536 | 5.625 | 4.724 | 4.542 | 4.021 | 16.786 | 34.866 | | | | | 82.828 |
| 2013 | 43.216 | 73.733 | 85.679 | 45.072 | 49.527 | 63.759 | 174.978 | 258.053 | | | | | 794.017 |
| 50 e più | | | | | | | | | | | | | |
| 2009 | 13.447 | 15.550 | 14.269 | 8.303 | 9.296 | 11.358 | 6.190 | 7.639 | 3.271 | 2.860 | 13.798 | 43.381 | 149.362 |
| 2010 | 16.011 | 15.878 | 14.940 | 8.890 | 9.695 | 13.106 | 7.078 | 7.939 | 3.548 | 2.980 | 16.958 | 44.896 | 161.919 |
| 2011 | 18.091 | 17.049 | 17.453 | 10.239 | 11.221 | 13.325 | 7.648 | 8.702 | 4.084 | 3.655 | 21.902 | 53.794 | 187.163 |
| 2012 | 25.123 | 21.674 | 23.033 | 12.652 | 11.875 | 15.201 | 9.621 | 10.247 | 4.776 | 4.475 | 33.032 | 65.195 | 236.904 |
| 2013 | 1.366 | 1.145 | 1.188 | 1.116 | 987 | 947 | 886 | 1.672 | 497 | 431 | 4.186 | 8.646 | 23.067 |
| 2013 | 10.170 | 14.927 | 17.939 | 10.147 | 12.298 | 17.614 | 11.107 | 11.889 | 14.287 | 13.525 | 42.023 | 40.360 | 216.286 |
| Totale | | | | | | | | | | | | | |
| 2009 | 103.233 | 119.115 | 103.570 | 53.980 | 53.322 | 61.528 | 99.420 | 267.197 | 3.271 | 2.860 | 13.798 | 43.381 | 924.675 |
| 2010 | 110.662 | 114.155 | 101.203 | 55.147 | 53.651 | 66.030 | 106.960 | 245.671 | 3.548 | 2.980 | 16.958 | 44.896 | 921.861 |
| 2011 | 114.640 | 111.452 | 110.556 | 57.841 | 58.264 | 64.935 | 116.886 | 263.615 | 4.084 | 3.655 | 21.902 | 53.794 | 981.624 |
| 2012 | 144.618 | 132.295 | 132.700 | 67.947 | 61.232 | 72.750 | 153.617 | 305.034 | 4.776 | 4.475 | 33.032 | 65.195 | 1.177.671 |
| 2013 | 8.094 | 6.681 | 6.813 | 5.840 | 5.529 | 4.968 | 17.672 | 36.538 | 497 | 431 | 4.186 | 8.646 | 105.895 |
| 2013 | 53.386 | 88.660 | 103.618 | 55.219 | 61.825 | 81.373 | 186.085 | 269.942 | 14.287 | 13.525 | 42.023 | 40.360 | 1.010.303 |
| Quote cumulate, fino a 49 anni | | | | | | | | | | | | | |
| 2009 | 12% | 25% | 36% | 42% | 48% | 54% | 67% | 100% | | | | | |
| 2010 | 12% | 25% | 37% | 43% | 49% | 56% | 69% | 100% | | | | | |
| 2011 | 12% | 24% | 36% | 42% | 48% | 54% | 68% | 100% | | | | | |
| 2012 | 13% | 24% | 36% | 42% | 47% | 53% | 69% | 100% | | | | | |
| 2013 | 8% | 15% | 22% | 27% | 33% | 38% | 58% | 100% | | | | | |
| 2013 | 5% | 15% | 26% | 31% | 37% | 45% | 68% | 100% | | | | | |
| Quote cumulate, 50 anni e oltre | | | | | | | | | | | | | |
| 2009 | 9% | 19% | 29% | 35% | 41% | 48% | 52% | 58% | 60% | 62% | 71% | 100% | |
| 2010 | 10% | 20% | 29% | 34% | 40% | 48% | 53% | 58% | 60% | 62% | 72% | 100% | |
| 2011 | 10% | 19% | 28% | 34% | 40% | 47% | 51% | 55% | 58% | 60% | 71% | 100% | |
| 2012 | 11% | 20% | 29% | 35% | 40% | 46% | 50% | 55% | 57% | 59% | 72% | 100% | |
| 2013 | 6% | 11% | 16% | 21% | 25% | 29% | 33% | 40% | 43% | 44% | 63% | 100% | |
| 2013 | 5% | 12% | 20% | 25% | 30% | 38% | 44% | 49% | 56% | 62% | 81% | 100% | |
| VENETO | | | | | | | | | | | | | |
| Fino a 49 anni | | | | | | | | | | | | | |
| 2009 | 13.984 | 14.910 | 11.819 | 4.655 | 4.844 | 4.862 | 7.955 | 20.770 | | | | | 83.799 |
| 2010 | 17.836 | 13.926 | 9.776 | 4.750 | 4.501 | 5.082 | 7.143 | 16.120 | | | | | 79.134 |
| 2011 | 15.416 | 12.162 | 9.606 | 4.708 | 4.644 | 4.766 | 6.886 | 17.127 | | | | | 75.315 |
| 2012 | 20.376 | 13.687 | 12.447 | 5.253 | 5.158 | 5.375 | 9.359 | 21.333 | | | | | 92.988 |
| 2013 | 834 | 641 | 591 | 422 | 368 | 334 | 1.067 | 2.724 | | | | | 6.981 |
| 2013 | 3.985 | 7.688 | 8.242 | 4.817 | 5.226 | 6.290 | 11.624 | 18.857 | | | | | 66.729 |
| 50 e più | | | | | | | | | | | | | |
| 2009 | 2.420 | 2.437 | 2.004 | 795 | 1.014 | 1.218 | 511 | 594 | 288 | 239 | 943 | 3.214 | 15.677 |
| 2010 | 3.568 | 2.769 | 1.816 | 832 | 999 | 1.313 | 552 | 591 | 281 | 223 | 991 | 3.044 | 16.979 |
| 2011 | 3.543 | 2.607 | 2.137 | 974 | 1.130 | 1.285 | 613 | 612 | 296 | 252 | 1.171 | 3.666 | 18.286 |
| 2012 | 4.857 | 3.006 | 2.924 | 1.098 | 1.270 | 1.543 | 749 | 778 | 360 | 371 | 1.775 | 4.788 | 23.519 |
| 2013 | 161 | 130 | 113 | 96 | 98 | 72 | 56 | 144 | 41 | 32 | 270 | 653 | 1.866 |
| 2013 | 842 | 1.400 | 1.707 | 1.051 | 1.333 | 1.940 | 989 | 875 | 1.081 | 953 | 2.631 | 2.899 | 17.701 |
| Totale | | | | | | | | | | | | | |
| 2009 | 16.404 | 17.347 | 13.823 | 5.450 | 5.858 | 6.080 | 8.466 | 21.364 | 288 | 239 | 943 | 3.214 | 99.476 |
| 2010 | 21.404 | 16.695 | 11.592 | 5.582 | 5.500 | 6.395 | 7.695 | 16.711 | 281 | 223 | 991 | 3.044 | 96.113 |
| 2011 | 18.959 | 14.769 | 11.743 | 5.682 | 5.774 | 6.051 | 7.499 | 17.739 | 296 | 252 | 1.171 | 3.666 | 93.601 |
| 2012 | 25.233 | 16.693 | 15.371 | 6.351 | 6.428 | 6.918 | 10.108 | 22.111 | 360 | 371 | 1.775 | 4.788 | 116.507 |
| 2013 | 995 | 771 | 704 | 518 | 466 | 406 | 1.123 | 2.868 | 41 | 32 | 270 | 653 | 8.847 |
| 2013 | 4.827 | 9.088 | 9.949 | 5.868 | 6.559 | 8.230 | 12.613 | 19.732 | 1.081 | 953 | 2.631 | 2.899 | 84.430 |
| Quote cumulate, fino a 49 anni | | | | | | | | | | | | | |
| 2009 | 17% | 34% | 49% | 54% | 60% | 66% | 75% | 100% | | | | | |
| 2010 | 23% | 40% | 52% | 58% | 64% | 71% | 80% | 100% | | | | | |
| 2011 | 20% | 37% | 49% | 56% | 62% | 68% | 77% | 100% | | | | | |
| 2012 | 22% | 37% | 50% | 56% | 61% | 67% | 77% | 100% | | | | | |
| 2013 | 12% | 21% | 30% | 36% | 41% | 46% | 61% | 100% | | | | | |
| 2013 | 6% | 17% | 30% | 37% | 45% | 54% | 72% | 100% | | | | | |
| Quote cumulate, 50 anni e oltre | | | | | | | | | | | | | |
| 2009 | 15% | 31% | 44% | 49% | 55% | 63% | 66% | 70% | 72% | 73% | 79% | 100% | |
| 2010 | 21% | 37% | 48% | 53% | 59% | 67% | 70% | 73% | 75% | 76% | 82% | 100% | |
| 2011 | 19% | 34% | 45% | 51% | 57% | 64% | 67% | 71% | 72% | 74% | 80% | 100% | |
| 2012 | 21% | 33% | 46% | 51% | 56% | 62% | 66% | 69% | 71% | 72% | 80% | 100% | |
| 2013 | 9% | 16% | 22% | 27% | 32% | 36% | 39% | 47% | 49% | 51% | 65% | 100% | |
| 2013 | 5% | 13% | 22% | 28% | 36% | 47% | 52% | 57% | 63% | 69% | 84% | 100% | |

Fonte: elab. Veneto Lavoro su dati Inps, Osservatorio sulle politiche occupazionali

Tab. 5 - Italia e Veneto. Trattamenti di indennità di disoccupazione a requisiti ridotti (fino al 2012) e MiniAspl (2013), per genere ed età dei percettori

| | Italia | | | Veneto | | | Italia, comp. % | | | Veneto, comp. % | | |
|-------------|---------|---------|---------|--------|---------|--------|-----------------|---------|--------|-----------------|---------|--------|
| | Maschi | Femmine | Totale | Maschi | Femmine | Totale | Maschi | Femmine | Totale | Maschi | Femmine | Totale |
| 2008 | | | | | | | | | | | | |
| Fino a 19 | 1.354 | 441 | 1.795 | 86 | 36 | 122 | 0% | 0% | 0% | 0% | 0% | 0% |
| 20-24 | 27.083 | 15.385 | 42.468 | 1.274 | 1.153 | 2.427 | 5% | 3% | 8% | 4% | 4% | 8% |
| 25-29 | 39.157 | 39.657 | 78.814 | 1.571 | 2.470 | 4.041 | 8% | 8% | 15% | 5% | 8% | 14% |
| 30-34 | 42.283 | 53.487 | 95.770 | 1.797 | 3.056 | 4.853 | 8% | 10% | 19% | 6% | 10% | 16% |
| 35-39 | 36.712 | 51.014 | 87.726 | 1.672 | 3.259 | 4.931 | 7% | 10% | 17% | 6% | 11% | 17% |
| 40-44 | 31.546 | 48.091 | 79.637 | 1.342 | 3.346 | 4.688 | 6% | 9% | 16% | 5% | 11% | 16% |
| 45-49 | 24.038 | 35.586 | 59.624 | 975 | 2.816 | 3.791 | 5% | 7% | 12% | 3% | 10% | 13% |
| 50-54 | 16.464 | 20.962 | 37.426 | 667 | 1.911 | 2.578 | 3% | 4% | 7% | 2% | 6% | 9% |
| 55 e oltre | 15.295 | 13.668 | 28.963 | 633 | 1.483 | 2.116 | 3% | 3% | 6% | 2% | 5% | 7% |
| Totale | 233.932 | 278.291 | 512.223 | 10.017 | 19.530 | 29.547 | 46% | 54% | 100% | 34% | 66% | 100% |
| 2009 | | | | | | | | | | | | |
| Fino a 19 | 1.411 | 509 | 1.920 | 90 | 53 | 143 | 0% | 0% | 0% | 0% | 0% | 1% |
| 20-24 | 27.864 | 16.440 | 44.304 | 1.355 | 1.244 | 2.599 | 6% | 4% | 9% | 5% | 5% | 10% |
| 25-29 | 37.961 | 36.292 | 74.253 | 1.562 | 2.312 | 3.874 | 8% | 8% | 16% | 6% | 9% | 15% |
| 30-34 | 37.766 | 44.548 | 82.314 | 1.541 | 2.609 | 4.150 | 8% | 10% | 18% | 6% | 10% | 16% |
| 35-39 | 33.601 | 43.161 | 76.762 | 1.392 | 2.654 | 4.046 | 7% | 9% | 16% | 5% | 10% | 15% |
| 40-44 | 29.095 | 40.498 | 69.593 | 1.183 | 2.737 | 3.920 | 6% | 9% | 15% | 4% | 10% | 15% |
| 45-49 | 23.113 | 32.288 | 55.401 | 884 | 2.480 | 3.364 | 5% | 7% | 12% | 3% | 9% | 13% |
| 50-54 | 15.647 | 19.804 | 35.451 | 593 | 1.737 | 2.330 | 3% | 4% | 8% | 2% | 7% | 9% |
| 55 e oltre | 15.069 | 13.335 | 28.404 | 606 | 1.462 | 2.068 | 3% | 3% | 6% | 2% | 6% | 8% |
| Totale | 221.527 | 246.875 | 468.402 | 9.206 | 17.288 | 26.494 | 47% | 53% | 100% | 35% | 65% | 100% |
| 2010 | | | | | | | | | | | | |
| Fino a 19 | 1.372 | 537 | 1.909 | 75 | 54 | 129 | 0% | 0% | 0% | 0% | 0% | 0% |
| 20-24 | 31.852 | 18.819 | 50.671 | 1.675 | 1.442 | 3.117 | 6% | 4% | 10% | 6% | 5% | 11% |
| 25-29 | 42.949 | 36.484 | 79.433 | 1.794 | 2.280 | 4.074 | 9% | 7% | 16% | 6% | 8% | 14% |
| 30-34 | 41.765 | 43.262 | 85.027 | 1.828 | 2.620 | 4.448 | 8% | 9% | 17% | 6% | 9% | 15% |
| 35-39 | 38.443 | 42.587 | 81.030 | 1.785 | 2.679 | 4.464 | 8% | 9% | 16% | 6% | 9% | 15% |
| 40-44 | 32.835 | 39.500 | 72.335 | 1.455 | 2.798 | 4.253 | 7% | 8% | 14% | 5% | 10% | 15% |
| 45-49 | 26.721 | 32.220 | 58.941 | 1.128 | 2.504 | 3.632 | 5% | 6% | 12% | 4% | 9% | 13% |
| 50-54 | 18.505 | 20.919 | 39.424 | 726 | 1.865 | 2.591 | 4% | 4% | 8% | 3% | 6% | 9% |
| 55 e oltre | 17.530 | 13.787 | 31.317 | 669 | 1.436 | 2.105 | 4% | 3% | 6% | 2% | 5% | 7% |
| Totale | 251.972 | 248.115 | 500.087 | 11.135 | 17.678 | 28.813 | 50% | 50% | 100% | 39% | 61% | 100% |
| 2011 | | | | | | | | | | | | |
| Fino a 19 | 1.254 | 509 | 1.763 | 72 | 53 | 125 | 0% | 0% | 0% | 0% | 0% | 0% |
| 20-24 | 35.075 | 20.851 | 55.926 | 2.005 | 1.640 | 3.645 | 6% | 4% | 10% | 6% | 5% | 11% |
| 25-29 | 49.459 | 38.262 | 87.721 | 2.341 | 2.463 | 4.804 | 9% | 7% | 16% | 7% | 8% | 15% |
| 30-34 | 47.196 | 43.861 | 91.057 | 2.221 | 2.736 | 4.957 | 9% | 8% | 16% | 7% | 8% | 15% |
| 35-39 | 44.331 | 44.200 | 88.531 | 2.086 | 2.946 | 5.032 | 8% | 8% | 16% | 6% | 9% | 16% |
| 40-44 | 38.056 | 41.039 | 79.095 | 1.741 | 2.887 | 4.628 | 7% | 7% | 14% | 5% | 9% | 14% |
| 45-49 | 30.931 | 34.246 | 65.177 | 1.362 | 2.568 | 3.930 | 6% | 6% | 12% | 4% | 8% | 12% |
| 50-54 | 22.198 | 22.917 | 45.115 | 936 | 1.979 | 2.915 | 4% | 4% | 8% | 3% | 6% | 9% |
| 55 e oltre | 22.175 | 15.724 | 37.899 | 827 | 1.562 | 2.389 | 4% | 3% | 7% | 3% | 5% | 7% |
| Totale | 290.675 | 261.609 | 552.284 | 13.591 | 18.834 | 32.425 | 53% | 47% | 100% | 42% | 58% | 100% |
| 2012 | | | | | | | | | | | | |
| Fino a 19 | 1.032 | 458 | 1.490 | 59 | 39 | 98 | 0% | 0% | 0% | 0% | 0% | 0% |
| 20-24 | 33.113 | 20.084 | 53.197 | 1.942 | 1.603 | 3.545 | 6% | 4% | 10% | 6% | 5% | 12% |
| 25-29 | 46.782 | 35.901 | 82.683 | 2.130 | 2.347 | 4.477 | 9% | 7% | 16% | 7% | 8% | 15% |
| 30-34 | 44.724 | 39.684 | 84.408 | 2.112 | 2.379 | 4.491 | 9% | 8% | 16% | 7% | 8% | 15% |
| 35-39 | 41.137 | 39.465 | 80.602 | 1.874 | 2.587 | 4.461 | 8% | 8% | 16% | 6% | 9% | 15% |
| 40-44 | 34.918 | 37.456 | 72.374 | 1.591 | 2.735 | 4.326 | 7% | 7% | 14% | 5% | 9% | 14% |
| 45-49 | 29.302 | 32.303 | 61.605 | 1.236 | 2.431 | 3.667 | 6% | 6% | 12% | 4% | 8% | 12% |
| 50-54 | 20.849 | 22.167 | 43.016 | 864 | 1.862 | 2.726 | 4% | 4% | 8% | 3% | 6% | 9% |
| 55 e oltre | 20.541 | 16.200 | 36.741 | 794 | 1.593 | 2.387 | 4% | 3% | 7% | 3% | 5% | 8% |
| Totale | 272.398 | 243.718 | 516.116 | 12.602 | 17.576 | 30.178 | 53% | 47% | 100% | 42% | 58% | 100% |
| 2013 | | | | | | | | | | | | |
| Fino a 19 | 3.308 | 1.586 | 4.894 | 278 | 152 | 430 | 1% | 0% | 1% | 1% | 0% | 1% |
| 20-24 | 38.406 | 30.001 | 68.407 | 3.131 | 3.053 | 6.184 | 10% | 7% | 17% | 10% | 10% | 19% |
| 25-29 | 36.203 | 38.251 | 74.454 | 2.360 | 3.221 | 5.581 | 9% | 10% | 19% | 7% | 10% | 17% |
| 30-34 | 27.334 | 31.312 | 58.646 | 1.777 | 2.262 | 4.039 | 7% | 8% | 15% | 6% | 7% | 13% |
| 35-39 | 23.323 | 27.947 | 51.270 | 1.559 | 2.263 | 3.822 | 6% | 7% | 13% | 5% | 7% | 12% |
| 40-44 | 20.248 | 25.930 | 46.178 | 1.302 | 2.327 | 3.629 | 5% | 6% | 11% | 4% | 7% | 11% |
| 45-49 | 17.592 | 22.843 | 40.435 | 1.096 | 2.150 | 3.246 | 4% | 6% | 10% | 3% | 7% | 10% |
| 50-54 | 13.345 | 16.979 | 30.324 | 841 | 1.725 | 2.566 | 3% | 4% | 8% | 3% | 5% | 8% |
| 55 e oltre | 13.882 | 13.829 | 27.711 | 815 | 1.630 | 2.445 | 3% | 3% | 7% | 3% | 5% | 8% |
| Totale | 193.641 | 208.678 | 402.319 | 13.159 | 18.783 | 31.942 | 48% | 52% | 100% | 41% | 59% | 100% |

Fonte: elab. Veneto Lavoro su dati Inps, Osservatorio sulle politiche occupazionali

Tab. 6 - Italia e Veneto. Trattamenti di indennità di disoccupazione non agricola a requisiti ridotti (fino al 2012) e MiniASPI (2013), per classe di giorni indennizzati

| | <=30 | 31-60 | 61-90 | 91-120 | 121-150 | 151-180 | Totale |
|----------------|--------|---------|---------|---------|---------|---------|---------|
| ITALIA | | | | | | | |
| 2008 | 49.814 | 83.820 | 147.701 | 124.703 | 84.882 | 21.303 | 512.223 |
| 2009 | 45.305 | 65.464 | 142.510 | 119.138 | 76.892 | 19.093 | 468.402 |
| 2010 | 50.432 | 64.398 | 153.949 | 127.636 | 82.281 | 21.391 | 500.087 |
| 2011 | 55.082 | 73.795 | 175.557 | 140.209 | 86.848 | 20.793 | 552.284 |
| 2012 | 47.926 | 150.513 | 175.286 | 142.391 | | | 516.116 |
| 2013 | 51.456 | 145.848 | 105.723 | 52.556 | 24.824 | 21.912 | 402.319 |
| Quote cumulate | | | | | | | |
| 2008 | 10% | 16% | 29% | 24% | 17% | 4% | 100% |
| 2009 | 10% | 14% | 30% | 25% | 16% | 4% | 100% |
| 2010 | 10% | 13% | 31% | 26% | 16% | 4% | 100% |
| 2011 | 10% | 13% | 32% | 25% | 16% | 4% | 100% |
| 2012 | 9% | 29% | 34% | 28% | | | 100% |
| 2013 | 14% | 36% | 26% | 13% | 6% | 5% | 100% |
| VENETO | | | | | | | |
| 2008 | 3.147 | 4.526 | 7.960 | 7.359 | 5.312 | 1.243 | 29.547 |
| 2009 | 2.557 | 3.518 | 7.441 | 7.122 | 4.701 | 1.155 | 26.494 |
| 2010 | 2.815 | 3.439 | 8.151 | 7.863 | 5.246 | 1.299 | 28.813 |
| 2011 | 3.257 | 4.022 | 9.220 | 8.774 | 5.798 | 1.354 | 32.425 |
| 2012 | 2.812 | 8.351 | 11.209 | 7.806 | | | 30.178 |
| 2013 | 4.425 | 11.438 | 8.335 | 4.256 | 1.845 | 1.643 | 31.942 |
| Quote cumulate | | | | | | | |
| 2008 | 11% | 15% | 27% | 25% | 18% | 4% | 100% |
| 2009 | 10% | 13% | 28% | 27% | 18% | 4% | 100% |
| 2010 | 10% | 12% | 28% | 27% | 18% | 5% | 100% |
| 2011 | 10% | 12% | 28% | 27% | 18% | 4% | 100% |
| 2012 | 9% | 28% | 37% | 26% | | | 100% |
| 2013 | 14% | 36% | 26% | 13% | 6% | 5% | 100% |

Fonte: elab. Veneto Lavoro su dati Inps, Osservatorio sulle politiche occupazionali

Tab. 7 - Veneto. Prestazioni di indennità di disoccupazione ordinaria, ASpl e MiniASpl, per mese di attivazione

| | Indennità di disoccupazione ordinaria* | | | | | ASpl | | | MiniASpl | | |
|-----------|--|--------|--------|--------|-------|--------|--------|--------|----------|--------|--------|
| | 2009 | 2010 | 2011 | 2012 | 2013 | 2013 | 2014 | var. % | 2013 | 2014 | var. % |
| Gennaio | 6.800 | 7.402 | 7.216 | 8.959 | 7.724 | 2.648 | 8.298 | 213% | 292 | 3.185 | 991% |
| Febbraio | 5.231 | 4.612 | 3.965 | 5.201 | 948 | 4.326 | 4.527 | 5% | 682 | 1.948 | 186% |
| Marzo | 5.989 | 4.802 | 4.170 | 5.838 | 213 | 5.790 | 4.791 | -17% | 1.445 | 1.980 | 37% |
| Aprile | 6.264 | 5.338 | 5.397 | 6.589 | 147 | 6.672 | 5.637 | -16% | 1.559 | 2.476 | 59% |
| Maggio | 4.587 | 3.937 | 4.068 | 4.996 | | 4.181 | 4.238 | 1% | 1.162 | 1.497 | 29% |
| Giugno | 4.961 | 5.028 | 4.957 | 6.142 | | 5.671 | 5.363 | -5% | 1.831 | 2.089 | 14% |
| Luglio | 10.826 | 10.729 | 11.578 | 13.461 | | 12.733 | 13.277 | 4% | 2.508 | 2.909 | 16% |
| Agosto | 5.333 | 5.019 | 4.769 | 5.747 | | 5.451 | 5.421 | -1% | 1.651 | 1.922 | 16% |
| Settembre | 6.319 | 6.013 | 6.225 | 7.556 | | 6.362 | 6.629 | 4% | 7.006 | 7.822 | 12% |
| Ottobre | 10.704 | 10.688 | 11.846 | 13.514 | | 12.509 | 12.206 | -2% | 7.234 | 7.687 | 6% |
| Novembre | 8.900 | 9.226 | 9.882 | 10.570 | | 10.469 | 9.164 | -12% | 3.821 | 3.230 | -15% |
| Dicembre | 6.799 | 6.730 | 7.855 | 8.511 | | 7.044 | 3.760 | -47% | 3.213 | 1.537 | -52% |
| Totale | 82.713 | 79.524 | 81.928 | 97.084 | 9.032 | 83.856 | 83.311 | -1% | 32.404 | 38.282 | 18% |

* Al netto della disoccupazione per i sospesi.

Fonte: elab. Veneto Lavoro su microdati Inps, Sistema informativo percettori

Tab. 8 - Veneto. Beneficiari ASpl e MiniASpl nel biennio 2013-2014, tassi di ripetizione

| | Solo nel 2013 a | Solo nel 2014 b | In entrambi gli anni c | Totale d | Tasso di ripetizione* c/(b+c) |
|----------------------------|--------------------|--------------------|---------------------------|-------------|----------------------------------|
| Tipo di trattamento | | | | | |
| Solo MiniASpl | 16.317 | 23.365 | 9.114 | 48.796 | 28% |
| Solo ASpl | 50.807 | 48.504 | 26.630 | 125.941 | 35% |
| Entrambe | 389 | 625 | 7.195 | 8.209 | 92% |
| Totale | 67.513 | 72.494 | 42.939 | 182.946 | 37% |
| <i>di cui:</i> | | | | | |
| Donne | | | | | |
| Solo MiniASpl | 9.035 | 12.631 | 5.858 | 27.524 | 32% |
| Solo ASpl | 27.057 | 26.031 | 16.348 | 69.436 | 39% |
| Entrambe | 224 | 290 | 4.162 | 4.676 | 93% |
| Totale | 36.316 | 38.952 | 26.368 | 101.636 | 40% |
| Quota donne sul totale | 54% | 54% | 61% | 56% | |
| Under 30 | | | | | |
| Solo MiniASpl | 7.283 | 9.897 | 3.049 | 20.229 | 24% |
| Solo ASpl | 8.788 | 9.207 | 3.809 | 21.804 | 29% |
| Entrambe | 121 | 233 | 2.125 | 2.479 | 90% |
| Totale | 16.192 | 19.337 | 8.983 | 44.512 | 32% |
| Quota giovani sul totale | 24% | 27% | 21% | 24% | |
| 50 e più | | | | | |
| Solo MiniASpl | 1.013 | 1.421 | 864 | 3.298 | 38% |
| Solo ASpl | 10.499 | 10.285 | 4.914 | 25.698 | 32% |
| Entrambe | 61 | 71 | 949 | 1.081 | 93% |
| Totale | 11.573 | 11.777 | 6.727 | 30.077 | 36% |
| Quota 50 e over sul totale | 32% | 30% | 26% | 30% | |
| Cittadinanza | | | | | |
| Stranieri | 20.080 | 21.177 | 9.268 | 50.525 | 32% |
| Italiani | 47.433 | 51.317 | 33.671 | 132.421 | 42% |
| Totale | 67.513 | 72.494 | 42.939 | 182.946 | 39% |
| Quota stranieri sul totale | 30% | 29% | 22% | 28% | |

* Definito come quota di percettori (ASpl o MiniASpl) nell'anno t (2014) che avevano avuto accesso (ad ASpl o MiniASpl) anche nell'anno t-1 (2013).

Fonte: elab. Veneto Lavoro su microdati Inps, Sistema informativo percettori

Tab. 9 - Veneto. Beneficiari di IDO-ASpl. Tassi di ripetizione

| | 2009 | 2010 | 2011 | 2012 | 2013 | 2014 | Totale |
|--|---------|--------|--------|--------|--------|--------|---------|
| A. Beneficiari di IDO/ASpl per ciascun anno | | | | | | | |
| Totale | 75.223 | 71.994 | 74.050 | 87.406 | 87.972 | 80.656 | |
| Donne | 40.716 | 40.368 | 41.945 | 48.212 | 48.904 | 45.488 | |
| Stranieri | 20.800 | 20.092 | 22.350 | 27.297 | 26.318 | 23.987 | |
| Giovani (under 30) | 13.646 | 12.408 | 12.104 | 14.554 | 14.464 | 14.152 | |
| B. Ripetenti (rispetto all'anno precedente) | | | | | | | |
| Totale | | 25.441 | 26.902 | 29.058 | 32.333 | 27.961 | |
| Donne | | 15.106 | 16.121 | 17.378 | 19.025 | 16.987 | |
| Stranieri | | 5.959 | 6.450 | 7.342 | 8.052 | 6.693 | |
| Giovani (under 30) | | 4.246 | 4.302 | 4.495 | 5.118 | 4.099 | |
| <i>Quota % ripetenti</i> | | | | | | | |
| Totale | | 35% | 36% | 33% | 37% | 35% | |
| Donne | | 37% | 38% | 36% | 39% | 37% | |
| Stranieri | | 30% | 29% | 27% | 31% | 28% | |
| Giovani (under 30) | | 34% | 36% | 31% | 35% | 29% | |
| C. Distribuzione secondo l'anno di esordio (tra i 6 considerati) | | | | | | | |
| Totale | 75.223 | 46.553 | 42.216 | 49.021 | 45.489 | 41.219 | 299.721 |
| Donne | 40.716 | 25.262 | 23.255 | 25.948 | 24.427 | 22.234 | 161.842 |
| Stranieri | 20.800 | 14.133 | 14.446 | 17.172 | 14.996 | 13.414 | 94.961 |
| Giovani (under 30) | 13.646 | 8.900 | 8.015 | 9.815 | 9.199 | 9.532 | 59.107 |
| <i>Composizione % esordienti</i> | | | | | | | |
| Totale | 100% | 100% | 100% | 100% | 100% | 100% | 100% |
| Donne | 54% | 54% | 55% | 53% | 54% | 54% | 54% |
| Stranieri | 28% | 30% | 34% | 35% | 33% | 33% | 32% |
| Giovani (under 30) | 18% | 19% | 19% | 20% | 20% | 23% | 20% |
| <i>Quota % esordienti</i> | | | | | | | |
| Totale | | 65% | 57% | 56% | 52% | 51% | |
| Donne | | 63% | 55% | 54% | 50% | 49% | |
| Stranieri | | 70% | 65% | 63% | 57% | 56% | |
| Giovani (under 30) | | 72% | 66% | 67% | 64% | 67% | |
| D. Didistribuzione dei beneficiari secondo il numero di anni di presenza tra i trattati | | | | | | | |
| | 1 anno | 2 anni | 3 anni | 4 anni | 5 anni | 6 anni | Totale |
| Totale | 208.505 | 49.541 | 18.251 | 9.519 | 6.545 | 7.360 | 299.721 |
| Donne | 111.367 | 25.841 | 9.957 | 5.621 | 4.107 | 4.949 | 161.842 |
| Stranieri | 68.696 | 15.971 | 5.121 | 2.381 | 1.433 | 1.359 | 94.961 |
| Giovani (under 30) | 40.311 | 10.654 | 4.009 | 2.000 | 1.209 | 924 | 59.107 |
| <i>Composizione %</i> | | | | | | | |
| Totale | 100% | 100% | 100% | 100% | 100% | 100% | 100% |
| Donne | 53% | 52% | 55% | 59% | 63% | 67% | 54% |
| Stranieri | 33% | 32% | 28% | 25% | 22% | 18% | 32% |
| Giovani (under 30) | 19% | 22% | 22% | 21% | 18% | 13% | 20% |

Fonte: elab. Veneto Lavoro su microdati Inps, Sistema informativo percettori

Tab. 10 - Veneto. Trattamenti ASpl e MiniASpl nel 2013-2014, secondo il settore del rapporto di lavoro concluso

| | Indennità di disoccupazione ordinaria | | | | | ASpl | | MiniASpl | |
|--|---------------------------------------|--------|--------|--------|-------|--------|--------|----------|--------|
| | 2009 | 2010 | 2011 | 2012 | 2013 | 2013 | 2014 | 2013 | 2014 |
| Valori assoluti | | | | | | | | | |
| Agricoltura | 446 | 374 | 341 | 442 | 59 | 319 | 303 | 214 | 250 |
| Costruzioni | 6.261 | 6.456 | 6.709 | 8.548 | 1.086 | 6.207 | 6.010 | 1.404 | 1.724 |
| Manifatturiero | 23.755 | 18.544 | 18.093 | 22.104 | 2.932 | 16.553 | 15.185 | 5.792 | 7.173 |
| Commercio al dettaglio | 4.737 | 5.082 | 4.944 | 5.664 | 653 | 4.988 | 5.440 | 2.483 | 2.834 |
| Servizi turistici | 14.957 | 15.778 | 16.708 | 18.960 | 825 | 18.932 | 17.537 | 11.009 | 12.357 |
| Ingrosso e logistica | 7.320 | 6.475 | 6.215 | 7.963 | 879 | 6.968 | 6.865 | 2.198 | 2.729 |
| Servizi finanziari | 332 | 422 | 367 | 488 | 36 | 295 | 314 | 96 | 108 |
| Terziario avanzato | 2.175 | 1.968 | 1.946 | 2.484 | 435 | 2.110 | 2.348 | 1.330 | 1.449 |
| Istruzione | 8.050 | 9.155 | 9.643 | 10.427 | 75 | 9.740 | 10.509 | 1.395 | 1.776 |
| Lavoro domestico | 1.417 | 2.405 | 3.840 | 5.289 | 237 | 4.281 | 5.526 | 1.206 | 1.771 |
| Altri servizi alla persona | 3.926 | 4.208 | 4.438 | 5.198 | 589 | 4.507 | 4.677 | 1.922 | 2.292 |
| Altri servizi | 2.228 | 2.647 | 2.819 | 3.486 | 424 | 3.015 | 3.272 | 1.911 | 2.469 |
| Dato non disponibile | 7.109 | 6.010 | 5.865 | 6.031 | 802 | 5.941 | 5.325 | 1.444 | 1.350 |
| Totale complessivo | 82.713 | 79.524 | 81.928 | 97.084 | 9.032 | 83.856 | 83.311 | 32.404 | 38.282 |
| Comp. % (sul totale dati disponibili) | | | | | | | | | |
| Agricoltura | 1% | 1% | 0% | 0% | 1% | 0% | 0% | 1% | 1% |
| Costruzioni | 8% | 9% | 9% | 9% | 13% | 8% | 8% | 5% | 5% |
| Manifatturiero | 31% | 25% | 24% | 24% | 36% | 21% | 19% | 19% | 19% |
| Commercio al dettaglio | 6% | 7% | 6% | 6% | 8% | 6% | 7% | 8% | 8% |
| Servizi turistici | 20% | 21% | 22% | 21% | 10% | 24% | 22% | 36% | 33% |
| Ingrosso e logistica | 10% | 9% | 8% | 9% | 11% | 9% | 9% | 7% | 7% |
| Servizi finanziari | 0% | 1% | 0% | 1% | 0% | 0% | 0% | 0% | 0% |
| Terziario avanzato | 3% | 3% | 3% | 3% | 5% | 3% | 3% | 4% | 4% |
| Istruzione | 11% | 12% | 13% | 11% | 1% | 13% | 13% | 5% | 5% |
| Lavoro domestico | 2% | 3% | 5% | 6% | 3% | 5% | 7% | 4% | 5% |
| Altri servizi alla persona | 5% | 6% | 6% | 6% | 7% | 6% | 6% | 6% | 6% |
| Altri servizi | 3% | 4% | 4% | 4% | 5% | 4% | 4% | 6% | 7% |
| Totale dati disponibili | 100% | 100% | 100% | 100% | 100% | 100% | 100% | 100% | 100% |

Fonte: elab. Veneto Lavoro su microdati Inps, Sistema informativo percettori e Silv

Tab. 11 - Veneto. Trattamenti ASpl e MiniASpl nel 2013-2014, secondo la tipologia contrattuale del rapporto di lavoro concluso

| | Indennità di disoccupazione ordinaria | | | | | ASpl | | MiniASpl | |
|--|---------------------------------------|--------|--------|--------|-------|--------|--------|----------|--------|
| | 2009 | 2010 | 2011 | 2012 | 2013 | 2013 | 2014 | 2013 | 2014 |
| Valori assoluti | | | | | | | | | |
| Tempo indeterminato | 23.855 | 21.108 | 19.581 | 24.480 | 3.874 | 19.376 | 19.565 | 1.519 | 1.572 |
| Apprendistato | 163 | 138 | 127 | 186 | 8 | 317 | 1.608 | 2.558 | 2.311 |
| Tempo determinato | 41.572 | 42.330 | 44.146 | 50.733 | 3.057 | 46.300 | 44.829 | 21.348 | 25.663 |
| - licenziati | 1.863 | 1.864 | 1.874 | 2.214 | 124 | 1.570 | 1.121 | 619 | 633 |
| - fine termine | 39.709 | 40.466 | 42.272 | 48.519 | 2.933 | 44.730 | 43.708 | 20.729 | 25.030 |
| Somministrazione | 8.087 | 6.740 | 7.285 | 9.115 | 934 | 6.900 | 5.695 | 3.555 | 4.714 |
| Lavoro domestico | 1.468 | 2.486 | 3.923 | 5.366 | 239 | 4.287 | 5.536 | 1.210 | 1.772 |
| Altri (intermitt., parasub.) | 461 | 713 | 1.003 | 1.173 | 118 | 737 | 749 | 769 | 899 |
| Dato non disponibile | 7.107 | 6.009 | 5.863 | 6.031 | 802 | 5.939 | 5.329 | 1.445 | 1.351 |
| Totale complessivo | 82.713 | 79.524 | 81.928 | 97.084 | 9.032 | 83.856 | 83.311 | 32.404 | 38.282 |
| - a part time | 15.517 | 17.514 | 18.832 | 22.985 | 1.975 | 21.219 | 23.471 | 10.404 | 13.026 |
| Comp. % (al netto dati non disponibili) | | | | | | | | | |
| Tempo indeterminato | 32% | 29% | 26% | 27% | 47% | 25% | 25% | 5% | 4% |
| Apprendistato | 0% | 0% | 0% | 0% | 0% | 0% | 2% | 8% | 6% |
| Tempo determinato | 55% | 58% | 58% | 56% | 37% | 59% | 57% | 69% | 69% |
| - licenziati | 2% | 3% | 2% | 2% | 2% | 2% | 1% | 2% | 2% |
| - fine termine | 53% | 55% | 56% | 53% | 36% | 57% | 56% | 67% | 68% |
| Somministrazione | 11% | 9% | 10% | 10% | 11% | 9% | 7% | 11% | 13% |
| Lavoro domestico | 2% | 3% | 5% | 6% | 3% | 6% | 7% | 4% | 5% |
| Altri (intermitt., parasub.) | 1% | 1% | 1% | 1% | 1% | 1% | 1% | 2% | 2% |
| Totale complessivo | 100% | 100% | 100% | 100% | 100% | 100% | 100% | 100% | 100% |
| - a part time | 21% | 24% | 25% | 25% | 24% | 27% | 30% | 34% | 35% |

Fonte: elab. Veneto Lavoro su microdati Inps, Sistema informativo percettori e Silv

Tab. 12 - Veneto. Trattamenti ASpl nel 2013. Classi di durata del trattamento e di distanza tra l'inizio del trattamento e il primo reimpiego, per classi di età

| | Classi di durata e di distanza tra inizio del trattamento e primo reimpiego | | | | | | | | | | | | Oltre | Totale |
|---|---|---------------|---------------|---------------|---------------|---------------|---------------|---------------|---------------|----------------|-----------------|-----------------|--------|--------|
| | Entro un mese | Da 1 a 2 mesi | Da 2 a 3 mesi | Da 3 a 4 mesi | Da 4 a 5 mesi | Da 5 a 6 mesi | Da 6 a 7 mesi | Da 7 a 8 mesi | Da 8 a 9 mesi | Da 9 a 10 mesi | Da 10 a 11 mesi | Da 11 a un anno | | |
| Durata ASpl | | | | | | | | | | | | | | |
| Fino a 24 anni | 302 | 269 | 279 | 181 | 283 | 283 | 204 | 417 | 1.462 | 81 | 57 | 62 | 162 | 4.042 |
| 25-29 anni | 612 | 878 | 731 | 477 | 532 | 627 | 356 | 911 | 3.725 | 174 | 118 | 154 | 437 | 9.732 |
| 30-39 anni | 1.692 | 2.900 | 3.116 | 1.258 | 1.415 | 1.768 | 880 | 2.275 | 10.400 | 465 | 390 | 420 | 1.005 | 27.984 |
| 40-49 anni | 1.446 | 2.426 | 2.781 | 1.109 | 1.552 | 1.844 | 817 | 1.921 | 9.835 | 396 | 367 | 394 | 628 | 25.516 |
| 50-54 anni | 440 | 698 | 763 | 379 | 568 | 667 | 254 | 190 | 178 | 105 | 108 | 196 | 4.398 | 8.944 |
| 55 e più | 283 | 420 | 532 | 337 | 489 | 693 | 239 | 180 | 151 | 110 | 95 | 219 | 3.890 | 7.638 |
| Totale | 4.775 | 7.591 | 8.202 | 3.741 | 4.839 | 5.882 | 2.750 | 5.894 | 25.751 | 1.331 | 1.135 | 1.445 | 10.520 | 83.856 |
| Fino a 49 anni | 4.052 | 6.473 | 6.907 | 3.025 | 3.782 | 4.522 | 2.257 | 5.524 | 25.422 | 1.116 | 932 | 1.030 | 2.232 | 67.274 |
| Primo reimpiego | | | | | | | | | | | | | | |
| Fino a 24 anni | 650 | 575 | 456 | 233 | 309 | 307 | 209 | 140 | 129 | 87 | 67 | 48 | 183 | 3.393 |
| 25-29 anni | 1.291 | 1.504 | 1.106 | 620 | 623 | 681 | 408 | 314 | 309 | 203 | 137 | 138 | 472 | 7.806 |
| 30-39 anni | 3.193 | 4.361 | 3.878 | 1.753 | 1.572 | 1.969 | 1.004 | 835 | 801 | 587 | 442 | 386 | 1.294 | 22.075 |
| 40-49 anni | 2.794 | 3.710 | 3.505 | 1.515 | 1.637 | 2.015 | 907 | 789 | 798 | 574 | 396 | 354 | 1.238 | 20.232 |
| 50-54 anni | 798 | 1.117 | 995 | 497 | 621 | 757 | 291 | 179 | 173 | 141 | 141 | 161 | 691 | 6.562 |
| 55 e più | 480 | 676 | 712 | 374 | 508 | 771 | 246 | 163 | 137 | 100 | 85 | 123 | 582 | 4.957 |
| Totale | 9.206 | 11.943 | 10.652 | 4.992 | 5.270 | 6.500 | 3.065 | 2.420 | 2.347 | 1.692 | 1.268 | 1.210 | 4.460 | 65.025 |
| Fino a 49 anni | 7.928 | 10.150 | 8.945 | 4.121 | 4.141 | 4.972 | 2.528 | 2.078 | 2.037 | 1.451 | 1.042 | 926 | 3.187 | 53.506 |
| Primo reimpiego con contratto a tempo indeterminato | | | | | | | | | | | | | | |
| Fino a 24 anni | 58 | 30 | 25 | 19 | 21 | 11 | 17 | 11 | 12 | 5 | 6 | 4 | 15 | 234 |
| 25-29 anni | 154 | 166 | 91 | 60 | 48 | 35 | 38 | 32 | 32 | 25 | 21 | 15 | 56 | 773 |
| 30-39 anni | 411 | 562 | 239 | 183 | 136 | 100 | 95 | 88 | 121 | 91 | 51 | 46 | 158 | 2.281 |
| 40-49 anni | 383 | 431 | 239 | 148 | 136 | 97 | 80 | 92 | 94 | 87 | 47 | 40 | 130 | 2.004 |
| 50-54 anni | 96 | 116 | 64 | 38 | 29 | 19 | 23 | 17 | 14 | 13 | 9 | 12 | 76 | 526 |
| 55 e più | 57 | 64 | 37 | 23 | 17 | 20 | 13 | 7 | 6 | 6 | 7 | 10 | 58 | 325 |
| Totale | 1.159 | 1.369 | 695 | 471 | 387 | 282 | 266 | 247 | 279 | 227 | 141 | 127 | 493 | 6.143 |
| Fino a 49 anni | 1.006 | 1.189 | 594 | 410 | 341 | 243 | 230 | 223 | 259 | 208 | 125 | 105 | 359 | 5.292 |
| Primo reimpiego con contratto a tempo determinato superiore a 6 mesi | | | | | | | | | | | | | | |
| Fino a 24 anni | 122 | 150 | 136 | 83 | 124 | 132 | 62 | 18 | 16 | 20 | 15 | 14 | 28 | 920 |
| 25-29 anni | 275 | 573 | 418 | 228 | 275 | 287 | 98 | 52 | 55 | 35 | 37 | 35 | 83 | 2.451 |
| 30-39 anni | 776 | 1.977 | 2.015 | 693 | 771 | 879 | 246 | 173 | 141 | 116 | 98 | 105 | 240 | 8.230 |
| 40-49 anni | 663 | 1.617 | 1.789 | 580 | 797 | 961 | 257 | 142 | 150 | 103 | 72 | 79 | 209 | 7.419 |
| 50-54 anni | 198 | 462 | 470 | 203 | 323 | 360 | 67 | 41 | 30 | 27 | 25 | 27 | 91 | 2.324 |
| 55 e più | 111 | 245 | 321 | 166 | 276 | 368 | 66 | 24 | 15 | 19 | 11 | 22 | 64 | 1.708 |
| Totale | 2.145 | 5.024 | 5.149 | 1.953 | 2.566 | 2.987 | 796 | 450 | 407 | 320 | 258 | 282 | 715 | 23.052 |
| Fino a 49 anni | 1.836 | 4.317 | 4.358 | 1.584 | 1.967 | 2.259 | 663 | 385 | 362 | 274 | 222 | 233 | 560 | 19.020 |

Fonte: elab. Veneto Lavoro su microdati Inps, Sistema informativo percettori e Silv

Tab. 13 - Veneto. Trattamenti ASpl nel 2013. Classi di durata del trattamento e di distanza tra l'inizio del trattamento e il primo reimpiego, per età e settori di provenienza

| | Classi di durata e di distanza tra inizio del trattamento e primo reimpiego | | | | | | | | | | | | Oltre | Totale |
|--------------------------|---|------------------|------------------|------------------|------------------|------------------|------------------|------------------|------------------|-------------------|-------------------|-------------------|-------|--------|
| | Fino a 1 mese | Fino a 2 mesi | Fino a 3 mesi | Fino a 4 mesi | Fino a 5 mesi | Fino a 6 mesi | Fino a 7 mesi | Fino a 8 mesi | Fino a 9 mesi | Fino a 10 mesi | Fino a 11 mesi | Fino a 12 mesi | | |
| A. Durata | | | | | | | | | | | | | | |
| Fino a 49 anni | | | | | | | | | | | | | | |
| Industria | 1.505 | 836 | 802 | 699 | 849 | 677 | 559 | 1.576 | 9.204 | 496 | 442 | 289 | 711 | 18.645 |
| - Made in Italy | 485 | 295 | 257 | 232 | 336 | 228 | 168 | 473 | 2.743 | 200 | 167 | 106 | 285 | 5.975 |
| - Metalmeccanico | 545 | 270 | 239 | 181 | 258 | 189 | 181 | 467 | 2.585 | 141 | 129 | 72 | 198 | 5.455 |
| - Altre industrie | 161 | 68 | 69 | 52 | 58 | 57 | 54 | 162 | 873 | 52 | 48 | 29 | 73 | 1.756 |
| Costruzioni | 286 | 184 | 223 | 207 | 179 | 190 | 144 | 419 | 2.784 | 92 | 93 | 78 | 143 | 5.022 |
| Servizi | 2.381 | 5.445 | 5.838 | 2.075 | 2.651 | 3.683 | 1.589 | 3.462 | 13.586 | 540 | 452 | 699 | 1.414 | 43.815 |
| - Commercio dett. | 191 | 235 | 216 | 182 | 223 | 372 | 168 | 391 | 1.779 | 79 | 51 | 68 | 173 | 4.128 |
| - Servizi turistici | 781 | 1.032 | 1.299 | 912 | 1.608 | 2.387 | 812 | 1.474 | 3.528 | 188 | 138 | 340 | 641 | 15.140 |
| - Ingrosso e logistica | 474 | 379 | 372 | 197 | 261 | 292 | 181 | 504 | 2.450 | 88 | 75 | 84 | 204 | 5.561 |
| - Terziario avanzato | 112 | 73 | 66 | 58 | 52 | 55 | 54 | 183 | 1.034 | 25 | 25 | 27 | 67 | 1.831 |
| - Istruzione | 356 | 3.201 | 3.321 | 408 | 90 | 82 | 112 | 95 | 624 | 51 | 66 | 68 | 83 | 8.557 |
| - Sanità/servizi sociali | 159 | 135 | 201 | 72 | 61 | 39 | 51 | 146 | 705 | 29 | 22 | 22 | 54 | 1.696 |
| - Lavoro domestico | 40 | 44 | 45 | 46 | 64 | 73 | 56 | 282 | 1.599 | 16 | 13 | 19 | 29 | 2.326 |
| - Altri servizi | 91 | 86 | 94 | 105 | 210 | 251 | 86 | 231 | 965 | 32 | 36 | 41 | 80 | 2.308 |
| Totale | 4.052 | 6.473 | 6.907 | 3.025 | 3.782 | 4.522 | 2.257 | 5.524 | 25.422 | 1.116 | 932 | 1.030 | 2.232 | 67.274 |
| 50 e più | | | | | | | | | | | | | | |
| Industria | 258 | 163 | 133 | 126 | 194 | 144 | 84 | 87 | 73 | 88 | 62 | 84 | 2.619 | 4.115 |
| - Made in Italy | 118 | 83 | 51 | 52 | 116 | 56 | 32 | 37 | 34 | 54 | 30 | 37 | 947 | 1.647 |
| - Metalmeccanico | 64 | 41 | 26 | 26 | 28 | 28 | 21 | 20 | 13 | 16 | 14 | 14 | 583 | 894 |
| - Altre industrie | 17 | 10 | 6 | 1 | 5 | 9 | 3 | 4 | 7 | 3 | 4 | 7 | 201 | 277 |
| Costruzioni | 51 | 25 | 40 | 43 | 40 | 44 | 23 | 20 | 18 | 14 | 13 | 22 | 832 | 1.185 |
| Servizi | 431 | 908 | 1.105 | 506 | 759 | 1.153 | 369 | 252 | 231 | 107 | 110 | 292 | 4.798 | 11.021 |
| - Commercio dett. | 17 | 62 | 47 | 34 | 50 | 122 | 29 | 25 | 16 | 8 | 3 | 21 | 426 | 860 |
| - Servizi turistici | 140 | 182 | 300 | 252 | 474 | 740 | 185 | 118 | 114 | 20 | 32 | 141 | 1.094 | 3.792 |
| - Ingrosso e logistica | 97 | 71 | 129 | 60 | 43 | 67 | 44 | 30 | 20 | 15 | 16 | 16 | 799 | 1.407 |
| - Terziario avanzato | 11 | 10 | 4 | 3 | 9 | 5 | 12 | 5 | 11 | 2 | | 6 | 201 | 279 |
| - Istruzione | 57 | 458 | 446 | 48 | 13 | 7 | 10 | 5 | 4 | 8 | 7 | 11 | 109 | 1.183 |
| - Sanità/servizi sociali | 37 | 25 | 40 | 11 | 13 | 11 | 9 | 4 | 8 | 7 | 6 | 8 | 219 | 398 |
| - Lavoro domestico | 32 | 46 | 56 | 45 | 50 | 40 | 45 | 46 | 41 | 42 | 40 | 66 | 1.406 | 1.955 |
| - Altri servizi | 19 | 23 | 32 | 36 | 69 | 126 | 28 | 10 | 11 | 2 | 2 | 17 | 332 | 707 |
| Totale | 723 | 1.118 | 1.295 | 716 | 1.057 | 1.360 | 493 | 370 | 329 | 215 | 203 | 415 | 8.288 | 16.582 |
| B. Reimpiego | | | | | | | | | | | | | | |
| Fino a 49 anni | | | | | | | | | | | | | | |
| Industria | 3.274 | 2.180 | 1.356 | 1.176 | 1.092 | 829 | 715 | 662 | 658 | 529 | 387 | 328 | 1.162 | 14.348 |
| - Made in Italy | 1.094 | 744 | 444 | 393 | 422 | 281 | 221 | 193 | 180 | 155 | 95 | 78 | 339 | 4.639 |
| - Metalmeccanico | 1.203 | 744 | 400 | 335 | 280 | 208 | 212 | 195 | 197 | 137 | 108 | 89 | 291 | 4.399 |
| - Altre industrie | 379 | 216 | 117 | 90 | 86 | 69 | 61 | 65 | 52 | 57 | 37 | 39 | 96 | 1.364 |
| Costruzioni | 545 | 431 | 363 | 323 | 276 | 251 | 199 | 183 | 207 | 170 | 128 | 109 | 406 | 3.591 |
| Servizi | 4.469 | 7.723 | 7.362 | 2.790 | 2.923 | 3.998 | 1.695 | 1.283 | 1.204 | 800 | 563 | 514 | 1.690 | 37.014 |
| - Commercio dett. | 398 | 429 | 358 | 245 | 296 | 457 | 228 | 142 | 172 | 104 | 78 | 67 | 260 | 3.234 |
| - Servizi turistici | 1.710 | 1.956 | 2.091 | 1.128 | 1.606 | 2.478 | 847 | 520 | 361 | 201 | 110 | 105 | 304 | 13.417 |
| - Ingrosso e logistica | 800 | 727 | 609 | 313 | 340 | 361 | 221 | 184 | 182 | 162 | 104 | 100 | 331 | 4.434 |
| - Terziario avanzato | 223 | 147 | 118 | 87 | 92 | 74 | 66 | 86 | 110 | 66 | 44 | 35 | 116 | 1.264 |
| - Istruzione | 525 | 3.590 | 3.412 | 558 | 62 | 40 | 25 | 25 | 26 | 18 | 10 | 14 | 77 | 8.382 |
| - Sanità/servizi sociali | 260 | 241 | 262 | 107 | 73 | 50 | 52 | 48 | 60 | 33 | 26 | 29 | 112 | 1.353 |
| - Lavoro domestico | 68 | 77 | 68 | 80 | 85 | 106 | 83 | 113 | 141 | 113 | 110 | 99 | 249 | 1.392 |
| - Altri servizi | 203 | 191 | 158 | 145 | 253 | 274 | 111 | 98 | 79 | 50 | 37 | 28 | 129 | 1.756 |
| Totale | 7.928 | 10.150 | 8.945 | 4.121 | 4.141 | 4.972 | 2.528 | 2.078 | 2.037 | 1.451 | 1.042 | 926 | 3.187 | 53.506 |
| 50 e più | | | | | | | | | | | | | | |
| Industria | 462 | 386 | 235 | 210 | 276 | 197 | 104 | 87 | 76 | 84 | 62 | 60 | 313 | 2.552 |
| - Made in Italy | 213 | 203 | 103 | 106 | 185 | 98 | 34 | 28 | 27 | 20 | 22 | 18 | 95 | 1.152 |
| - Metalmeccanico | 130 | 85 | 40 | 43 | 34 | 27 | 31 | 23 | 13 | 32 | 10 | 16 | 70 | 554 |
| - Altre industrie | 29 | 22 | 8 | 3 | 8 | 8 | 2 | 5 | 10 | 7 | 4 | 4 | 32 | 142 |
| Costruzioni | 81 | 67 | 72 | 54 | 41 | 55 | 30 | 24 | 24 | 23 | 23 | 20 | 112 | 626 |
| Servizi | 783 | 1.350 | 1.402 | 615 | 805 | 1.286 | 387 | 218 | 199 | 134 | 118 | 176 | 756 | 8.229 |
| - Commercio dett. | 25 | 91 | 68 | 46 | 59 | 136 | 35 | 14 | 16 | 10 | 2 | 9 | 56 | 567 |
| - Servizi turistici | 347 | 383 | 503 | 288 | 484 | 813 | 197 | 72 | 63 | 23 | 14 | 23 | 71 | 3.281 |
| - Ingrosso e logistica | 146 | 127 | 158 | 82 | 56 | 77 | 43 | 32 | 24 | 23 | 21 | 20 | 129 | 938 |
| - Terziario avanzato | 24 | 14 | 9 | 5 | 10 | 9 | 9 | 12 | 12 | 4 | 2 | 3 | 24 | 137 |
| - Istruzione | 88 | 530 | 442 | 66 | 6 | 2 | 4 | 3 | | 2 | 1 | 1 | 9 | 1.154 |
| - Sanità/servizi sociali | 53 | 46 | 55 | 18 | 17 | 13 | 8 | 9 | 6 | 5 | 7 | 7 | 23 | 267 |
| - Lavoro domestico | 36 | 72 | 64 | 59 | 61 | 58 | 56 | 53 | 52 | 59 | 61 | 100 | 380 | 1.111 |
| - Altri servizi | 34 | 36 | 40 | 35 | 79 | 140 | 32 | 14 | 18 | 5 | 5 | 9 | 31 | 478 |
| Totale | 1.278 | 1.793 | 1.707 | 871 | 1.129 | 1.528 | 537 | 342 | 310 | 241 | 226 | 284 | 1.273 | 11.519 |

Fonte: elab. Veneto Lavoro su microdati Inps, Sistema informativo percettori e Silv

Tab. 14 - Veneto. Trattamenti di ASPl nel 2013. Classi di durata e di distanza tra l'inizio del trattamento e il primo reimpiego, per età e contratti di provenienza

| | Classi di durata e di distanza tra inizio del trattamento e primo reimpiego | | | | | | | | | | | | | Oltre | Totale |
|-----------------------|---|------------------|------------------|------------------|------------------|------------------|------------------|------------------|------------------|-------------------|-------------------|-------------------|--------------|---------------|--------|
| | Fino a 1 mese | Fino a 2 mesi | Fino a 3 mesi | Fino a 4 mesi | Fino a 5 mesi | Fino a 6 mesi | Fino a 7 mesi | Fino a 8 mesi | Fino a 9 mesi | Fino a 10 mesi | Fino a 11 mesi | Fino a 12 mesi | | | |
| A. Durata | | | | | | | | | | | | | | | |
| Fino a 49 anni | | | | | | | | | | | | | | | |
| Tempo indeterminato | 691 | 524 | 545 | 429 | 442 | 372 | 350 | 1.279 | 9.501 | 273 | 187 | 157 | 350 | 15.100 | |
| Tempo determinato | 2.431 | 5.319 | 5.718 | 2.084 | 2.662 | 3.644 | 1.504 | 2.882 | 8.846 | 508 | 507 | 668 | 1.355 | 38.128 | |
| Somministrazione | 691 | 320 | 270 | 205 | 303 | 229 | 199 | 536 | 2.589 | 228 | 175 | 134 | 361 | 6.240 | |
| Lavoro domestico | 40 | 44 | 45 | 46 | 64 | 74 | 57 | 282 | 1.602 | 16 | 13 | 19 | 29 | 2.331 | |
| Totale | 3.853 | 6.207 | 6.578 | 2.764 | 3.471 | 4.319 | 2.110 | 4.979 | 22.538 | 1.025 | 882 | 978 | 2.095 | 61.799 | |
| 50 e più | | | | | | | | | | | | | | | |
| Tempo indeterminato | 145 | 122 | 124 | 90 | 86 | 67 | 78 | 64 | 56 | 43 | 41 | 69 | 3.291 | 4.276 | |
| Tempo determinato | 435 | 857 | 1.038 | 476 | 780 | 1.173 | 308 | 206 | 193 | 103 | 73 | 224 | 2.306 | 8.172 | |
| Somministrazione | 73 | 39 | 14 | 19 | 35 | 16 | 20 | 23 | 13 | 7 | 15 | 12 | 374 | 660 | |
| Lavoro domestico | 32 | 46 | 56 | 45 | 50 | 40 | 45 | 46 | 41 | 42 | 40 | 66 | 1.407 | 1.956 | |
| Totale | 685 | 1.064 | 1.232 | 630 | 951 | 1.296 | 451 | 339 | 303 | 195 | 169 | 371 | 7.378 | 15.064 | |
| B. Reimpiego | | | | | | | | | | | | | | | |
| Fino a 49 | | | | | | | | | | | | | | | |
| Tempo indeterminato | 1.212 | 1.084 | 889 | 715 | 691 | 575 | 532 | 529 | 604 | 525 | 380 | 367 | 1.314 | 9.417 | |
| Tempo determinato | 4.414 | 7.659 | 7.193 | 2.802 | 2.910 | 3.847 | 1.527 | 1.062 | 911 | 521 | 340 | 288 | 1.003 | 34.477 | |
| Somministrazione | 1.960 | 989 | 483 | 339 | 290 | 248 | 222 | 213 | 179 | 158 | 107 | 77 | 254 | 5.519 | |
| Lavoro domestico | 68 | 77 | 68 | 80 | 85 | 108 | 84 | 113 | 142 | 113 | 110 | 99 | 249 | 1.396 | |
| Totale | 7.654 | 9.809 | 8.633 | 3.936 | 3.976 | 4.778 | 2.365 | 1.917 | 1.836 | 1.317 | 937 | 831 | 2.820 | 50.809 | |
| 50 e più | | | | | | | | | | | | | | | |
| Tempo indeterminato | 206 | 205 | 189 | 127 | 105 | 90 | 78 | 81 | 70 | 68 | 55 | 64 | 441 | 1.779 | |
| Tempo determinato | 800 | 1.344 | 1.340 | 598 | 872 | 1.310 | 334 | 154 | 132 | 76 | 56 | 58 | 209 | 7.283 | |
| Somministrazione | 191 | 102 | 37 | 38 | 38 | 26 | 22 | 18 | 17 | 15 | 10 | 10 | 35 | 559 | |
| Lavoro domestico | 36 | 72 | 64 | 59 | 61 | 58 | 56 | 53 | 52 | 59 | 61 | 100 | 380 | 1.111 | |
| Totale | 1.233 | 1.723 | 1.630 | 822 | 1.076 | 1.484 | 490 | 306 | 271 | 218 | 182 | 232 | 1.065 | 10.732 | |

Fonte: elab. Veneto Lavoro su microdati Inps, Sistema informativo percettori e Silv

Tab. 15 - Veneto. Trattamenti di MiniASpI nel 2013. Classi di durata e di distanza tra l'inizio del trattamento e il primo reimpiego, per contratti e settori di provenienza

| | Classi di durata e di distanza tra inizio del trattamento e primo reimpiego | | | | | | | | | | Totale |
|----------------------|---|------------------|------------------|------------------|------------------|------------------|------------------|------------------|------------------|--------------|---------------|
| | Fino a 1 mese | Fino a 2 mesi | Fino a 3 mesi | Fino a 4 mesi | Fino a 5 mesi | Fino a 6 mesi | Fino a 7 mesi | Fino a 8 mesi | Fino a 9 mesi | Oltre | |
| A. Durata | | | | | | | | | | | |
| Per contratto | | | | | | | | | | | |
| Tempo indeterminato | 115 | 249 | 292 | 231 | 204 | 143 | 110 | 31 | 122 | 22 | 1.519 |
| Apprendistato | 166 | 588 | 640 | 430 | 293 | 168 | 26 | 87 | 158 | 2 | 2.558 |
| Tempo determinato | 2.906 | 8.082 | 5.887 | 2.160 | 766 | 398 | 173 | 295 | 551 | 130 | 21.348 |
| Somministrazione | 993 | 1.056 | 672 | 335 | 136 | 101 | 41 | 52 | 138 | 31 | 3.555 |
| Totale | 4.470 | 10.761 | 8.283 | 3.652 | 1.706 | 1.011 | 529 | 556 | 1.168 | 268 | 32.404 |
| Per settore | | | | | | | | | | | |
| Made in Italy | 839 | 1.027 | 608 | 246 | 122 | 87 | 23 | 39 | 99 | 29 | 3.119 |
| Metalmeccanico | 413 | 446 | 405 | 219 | 116 | 79 | 43 | 29 | 70 | 15 | 1.835 |
| Costruzioni | 143 | 325 | 363 | 222 | 148 | 71 | 31 | 18 | 71 | 12 | 1.404 |
| Commercio dett. | 279 | 877 | 592 | 282 | 143 | 92 | 45 | 44 | 111 | 18 | 2.483 |
| Servizi turistici | 1.048 | 4.737 | 3.100 | 1.194 | 373 | 142 | 43 | 167 | 170 | 35 | 11.009 |
| Ingrosso e logistica | 371 | 565 | 552 | 251 | 151 | 92 | 32 | 56 | 106 | 22 | 2.198 |
| Terziario avanzato | 381 | 389 | 205 | 106 | 54 | 52 | 37 | 18 | 78 | 10 | 1.330 |
| Servizi alla persona | 471 | 1.131 | 1.266 | 525 | 341 | 217 | 166 | 95 | 236 | 75 | 4.523 |
| - Istruzione | 152 | 423 | 552 | 143 | 45 | 14 | 9 | 7 | 41 | 9 | 1.395 |
| - Lavoro domestico | 62 | 195 | 218 | 177 | 152 | 102 | 118 | 39 | 94 | 49 | 1.206 |
| Altri servizi | 183 | 592 | 582 | 247 | 86 | 54 | 32 | 32 | 88 | 15 | 1.911 |
| Totale | 4.470 | 10.761 | 8.283 | 3.652 | 1.706 | 1.011 | 529 | 556 | 1.168 | 267 | 32.404 |
| B. Reimpiego | | | | | | | | | | | |
| Per contratto | | | | | | | | | | | |
| Tempo indeterminato | 93 | 118 | 99 | 92 | 83 | 76 | 78 | 57 | 56 | 193 | 945 |
| Apprendistato | 173 | 204 | 185 | 176 | 161 | 225 | 195 | 185 | 193 | 278 | 1.975 |
| Tempo determinato | 1.746 | 2.136 | 2.206 | 1.380 | 1.330 | 1.784 | 2.114 | 2.435 | 2.175 | 1.241 | 18.547 |
| Somministrazione | 937 | 571 | 366 | 255 | 170 | 162 | 156 | 139 | 182 | 234 | 3.172 |
| Totale | 3.128 | 3.216 | 3.026 | 2.064 | 1.913 | 2.456 | 2.760 | 2.991 | 2.736 | 2.348 | 26.638 |
| Per settore | | | | | | | | | | | |
| Made in Italy | 499 | 529 | 323 | 273 | 201 | 272 | 165 | 118 | 160 | 216 | 2.756 |
| Metalmeccanico | 398 | 255 | 172 | 122 | 128 | 105 | 97 | 57 | 48 | 163 | 1.545 |
| Costruzioni | 117 | 135 | 129 | 108 | 101 | 75 | 80 | 57 | 57 | 192 | 1.051 |
| Commercio dett. | 215 | 245 | 195 | 137 | 122 | 174 | 211 | 279 | 305 | 192 | 2.075 |
| Servizi turistici | 691 | 741 | 852 | 605 | 705 | 995 | 1.453 | 1.694 | 1.405 | 472 | 9.613 |
| Ingrosso e logistica | 271 | 269 | 228 | 140 | 136 | 176 | 131 | 163 | 120 | 173 | 1.807 |
| Terziario avanzato | 148 | 100 | 87 | 56 | 59 | 66 | 77 | 123 | 244 | 155 | 1.115 |
| Servizi alla persona | 403 | 635 | 743 | 362 | 208 | 226 | 196 | 203 | 163 | 413 | 3.552 |
| - Istruzione | 147 | 337 | 470 | 213 | 45 | 24 | 24 | 17 | 16 | 53 | 1.346 |
| - Lavoro domestico | 41 | 61 | 42 | 36 | 63 | 63 | 64 | 51 | 59 | 202 | 682 |
| Altri servizi | 145 | 130 | 127 | 103 | 125 | 213 | 215 | 179 | 143 | 124 | 1.504 |
| Totale | 3.128 | 3.216 | 3.026 | 2.064 | 1.913 | 2.456 | 2.760 | 2.991 | 2.736 | 2.348 | 26.638 |

Fonte: elab. Veneto Lavoro su microdati Inps, Sistema informativo percettori e Silv

Tab. 16 - Importo di IDO, ASpl o NASpl al primo mese di trattamento, in funzione della retribuzione di riferimento

| Retribuzione di riferimento | IDO 2012 | ASpl 2015 | NASpl 2015 |
|-----------------------------|----------|-----------|------------|
| 1.000 | 600 | 750 | 750 |
| 1.100 | 660 | 825 | 825 |
| 1.195 | 717 | 896 | 896 |
| 1.300 | 780 | 923 | 923 |
| 1.400 | 840 | 948 | 948 |
| 1.500 | 900 | 973 | 973 |
| 1.600 | 960 | 998 | 998 |
| 1.700 | 1.020 | 1.023 | 1.023 |
| 1.800 | 1.080 | 1.048 | 1.048 |
| 1.900 | 1.119 | 1.073 | 1.073 |
| 2.000 | 1.119 | 1.098 | 1.098 |
| 2.100 | 1.119 | 1.123 | 1.123 |
| 2.200 | 1.119 | 1.148 | 1.148 |
| 2.300 | 1.119 | 1.153 | 1.173 |
| 2.400 | 1.119 | 1.153 | 1.198 |
| 2.500 | 1.119 | 1.153 | 1.223 |
| 2.600 | 1.119 | 1.153 | 1.248 |
| 2.700 | 1.119 | 1.153 | 1.273 |
| 2.800 | 1.119 | 1.153 | 1.298 |
| 2.900 | 1.119 | 1.153 | 1.300 |
| 3.000 | 1.119 | 1.153 | 1.300 |

Fonte: elab. Osservatorio di Veneto Lavoro

Tab. 17 - Tasso di sostituzione. Dall'indennità di disoccupazione all'ASpl e alla NASpl. Aliquote di base

| | 2012 IDO | 2013 ASpl e MiniASpl* | 2014 ASpl e MiniASpl* | 2015 ASpl e MiniASpl* | 2015 NASpl | 2016 NASpl | 2013-2015 MiniASpl |
|---|----------|--------------------------|--------------------------|--------------------------|------------|------------|-----------------------|
| Mesi: | | | | | | | |
| 1 | 60,0 | 75,0 | 75,0 | 75,0 | 75,0 | 75,0 | 75,0 |
| 2 | 60,0 | 75,0 | 75,0 | 75,0 | 75,0 | 75,0 | 75,0 |
| 3 | 60,0 | 75,0 | 75,0 | 75,0 | 75,0 | 75,0 | 75,0 |
| 4 | 60,0 | 75,0 | 75,0 | 75,0 | 75,0 | 72,8 | 75,0 |
| 5 | 60,0 | 75,0 | 75,0 | 75,0 | 72,8 | 70,6 | 75,0 |
| 6 | 60,0 | 75,0 | 75,0 | 75,0 | 70,6 | 68,5 | 75,0 |
| 7 | 50,0 | 63,8 | 63,8 | 63,8 | 68,5 | 66,4 | |
| 8 | 50,0 | 63,8 | 63,8 | 63,8 | 66,4 | 64,4 | |
| 9 | 40,0 | 63,8 | 63,8 | 63,8 | 64,4 | 62,5 | |
| 10 | 40,0 | 63,8 | 63,8 | 63,8 | 62,5 | 60,6 | |
| 11 | 40,0 | 63,8 | 63,8 | 63,8 | 60,6 | 58,8 | |
| 12 | 40,0 | 63,8 | 63,8 | 63,8 | 58,8 | 57,0 | |
| 13 | | | 54,2 | 54,2 | 57,0 | 55,3 | |
| 14 | | | 54,2 | 54,2 | 55,3 | 53,6 | |
| 15 | | | | 54,2 | 53,6 | 52,0 | |
| 16 | | | | 54,2 | 52,0 | 50,5 | |
| 17 | | | | | 50,5 | 49,0 | |
| 18 | | | | | 49,0 | 47,5 | |
| 19 | | | | | 47,5 | 46,1 | |
| 20 | | | | | 46,1 | 44,7 | |
| 21 | | | | | 44,7 | 43,3 | |
| 22 | | | | | 43,3 | 42,0 | |
| 23 | | | | | 42,0 | 40,8 | |
| 24 | | | | | 40,8 | 39,6 | |
| Retribuzione di riferimento: | | | | | | | |
| a. retribuzione interamente indennizzabile (al lordo Irpef) | | 1.180,0 | 1.193,0 | 1.195,4 | 1.195,0 | | |
| b. importo massimo corrispondente (aliquota 75%) | | 885,0 | 894,7 | 896,5 | 896,3 | | |
| c. aliquota indennizzabile della retribuzione eccedente | | 25% | 25% | 25% | 25% | | |
| Massimale indennizzabile (al lordo Irpef) | 1.119,3 | 1.152,9 | 1.165,6 | 1.167,2 | 1.300,0 | | |
| Fino a 2.014,77 | 931,28 | | | | | | |

*La MiniASpl ha una durata massima di sei mesi.

Fonte: elab. Osservatorio di Veneto Lavoro