



Istituto  
nazionale  
di statistica

COMUNICATO STAMPA

## Indice della produzione industriale Maggio 2009

Nel mese di maggio 2009, sulla base degli elementi finora disponibili, l'indice della produzione industriale destagionalizzato, con base 2005=100, è rimasto invariato rispetto ad aprile 2009; la variazione congiunturale della media degli ultimi tre mesi rispetto a quella dei tre mesi immediatamente precedenti è pari a meno 6,9 per cento.

L'indice della produzione corretto per gli effetti di calendario ha registrato a maggio una diminuzione tendenziale del 19,8 per cento (i giorni lavorativi sono stati 20 contro i 21 di maggio 2008), mentre nei primi cinque mesi la variazione rispetto allo stesso periodo del 2008 è stata di meno 21,4 per cento (i giorni lavorativi sono stati 103 contro i 105 del 2008).

L'indice grezzo della produzione industriale ha registrato una diminuzione del 22,6 per cento rispetto a maggio 2008. Nel confronto tendenziale relativo al periodo gennaio-maggio, l'indice è diminuito del 22,6 per cento.

**Tabella 1. Indice della produzione industriale (base 2005=100). Maggio 2009 <sup>(a)</sup>**

	INDICE	VARIAZIONI CONGIUNTURALI		VARIAZIONI TENDENZIALI	
		Mag 09	Mar 09-Mag 09	Mag 09	Gen-Mag 09
		Apr 09	Dic 08-Feb 09	Mag 08	Gen-Mag 08
Produzione industriale: dati destagionalizzati	82,1	0,0	-6,9	-	-
Produzione industriale: dati corretti per gli effetti di calendario	90,1	-	-	-19,8	-21,4
Produzione industriale: dati grezzi	86,1	-	-	-22,6	-22,6

(a) I dati di maggio sono provvisori; nella tabella 4 e nelle serie storiche allegate vengono resi disponibili i dati rettificati relativi ad aprile. Le serie complete degli indici sono disponibili nella banca dati ConIstat all'indirizzo <http://con.istat.it>. Le motivazioni e le caratteristiche della revisione degli indici sono descritte nelle Note Informativa allegate.

In conformità con i requisiti del programma SDDS del Fondo monetario internazionale, l'Istat diffonde un calendario annuale dei comunicati stampa tramite il sito Internet dell'Istituto e il sito SDDS (<http://dsbb.imf.org>). L'ufficio della comunicazione fornisce, su richiesta, il calendario a stampa.

### Direzione centrale comunicazione ed editoria

tel. +39 064673.2244-2243

### Centro di informazione statistica

Tel. +39 064673.3106

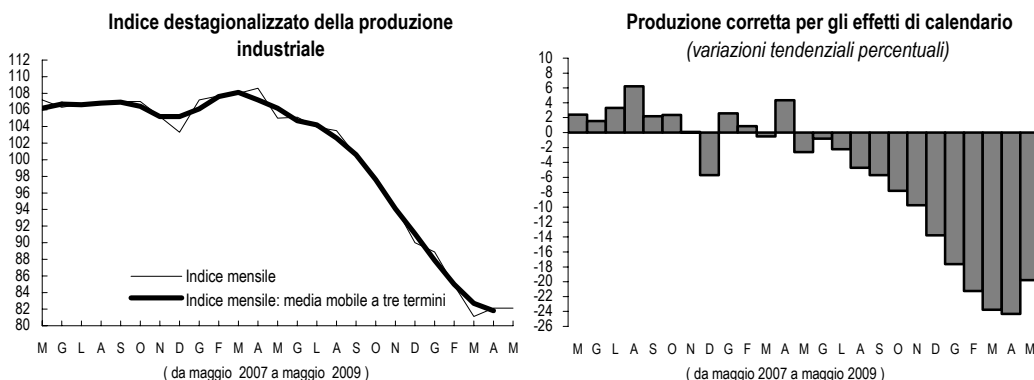
### Informazioni e chiarimenti

### Statistiche congiunturali sull'attività dell'industria

Roma, Via Tuscolana 1788 – 00173  
Annarita Mancini tel. +39 0646736343  
Teresa Gambuti +39 0646736347

Prossimo comunicato:

6 agosto 2009



Gli indici destagionalizzati dei raggruppamenti principali di industrie registrano, in termini congiunturali, variazioni positive per i *beni di consumo* (più 2,8 per cento il totale, più 4,9 per cento i beni non durevoli, meno 3,4 per cento i beni durevoli) e per l'*energia* (più 2,0 per cento). Variazioni negative si registrano invece per i *beni strumentali* (meno 1,6 per cento) e per i *beni intermedi* (meno 0,3 per cento).

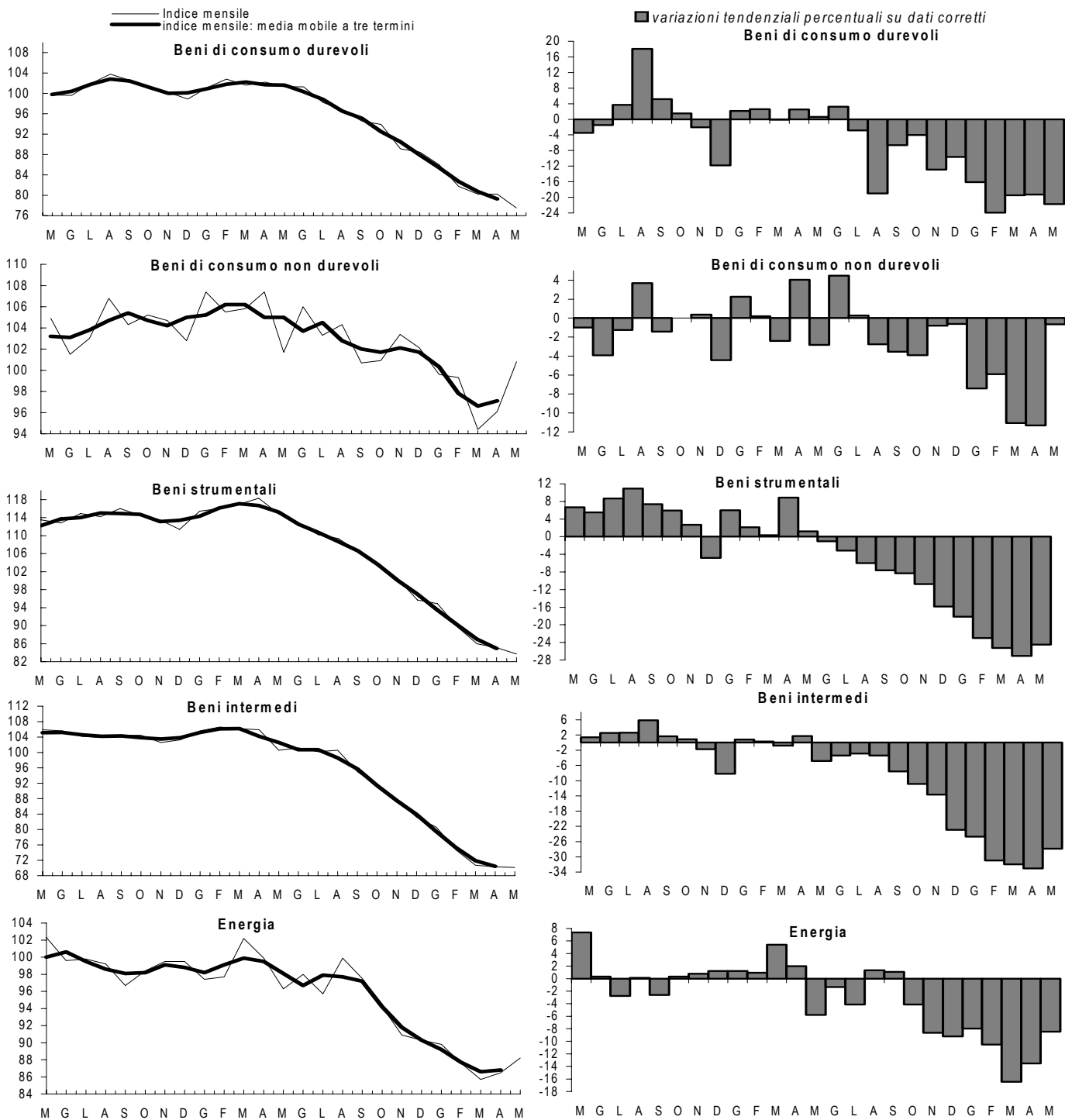
L'indice della produzione industriale corretto per gli effetti di calendario ha segnato, nel confronto con maggio 2008, diminuzioni in tutti i raggruppamenti principali di industrie: meno 27,9 per cento per i *beni intermedi*, meno 24,5 per cento per i *beni strumentali*, meno 8,5 per cento per l'*energia* e meno 5,3 per cento per i *beni di consumo* (meno 21,7 per cento i *beni durevoli*, meno 0,7 per cento i *beni non durevoli*). Anche nel confronto tra il periodo gennaio-maggio 2009 e lo stesso periodo dell'anno precedente, le variazioni sono risultate negative: meno 29,8 per cento per i *beni intermedi*, meno 23,8 per cento per i *beni strumentali*, meno 11,4 per cento per l'*energia* e meno 9,8 per cento per i *beni di consumo* (meno 20,3 per cento per i *beni durevoli*, meno 7,2 per cento per i *beni non durevoli*).

**Tabella 2 – Indici della produzione industriale per raggruppamenti principali di industrie (base 2005=100). Maggio 2009 <sup>(a)</sup> (variazioni percentuali)**

RAGGRUPPAMENTI PRINCIPALI DI INDUSTRIE	DATI DESTAGIONALIZZATI		DATI CORRETTI PER GLI EFFETTI DI CALENDARIO	
	VARIAZIONI CONGIUNTURALI		VARIAZIONI TENDENZIALI	
	<u>Mag 09</u> Apr 09	<u>Mar 09-Mag 09</u> Dic 08-Feb 09	<u>Mag 09</u> Mag 08	<u>Gen-Mag 09</u> Gen-Mag 08
<b>Beni di consumo</b>	+2,8	-3,9	-5,3	-9,8
- <i>durevoli</i>	-3,4	-7,1	-21,7	-20,3
- <i>non durevoli</i>	+4,9	-3,2	-0,7	-7,2
<b>Beni strumentali</b>	-1,6	-9,2	-24,5	-23,8
<b>Beni intermedi</b>	-0,3	-11,4	-27,9	-29,8
<b>Energia</b>	+2,0	-2,7	-8,5	-11,4

(a) Si ricorda che gli indici vengono corretti per gli effetti di calendario e destagionalizzati utilizzando il metodo diretto, ossia separatamente per ciascun settore di attività economica, raggruppamento principale di industrie e per l'indice generale; le serie aggregate, trattate con tale metodo, possono differire da quelle che si otterrebbero dalla sintesi degli indici corretti e destagionalizzati dei livelli inferiori di classificazione (metodo indiretto).

**Quadro 1. Raggruppamenti principali di industrie: indici destagionalizzati e variazioni tendenziali percentuali su dati corretti per gli effetti di calendario. Maggio 2007-Maggio 2009**



Nel mese di maggio 2009 l'indice della produzione industriale corretto per gli effetti di calendario ha segnato, rispetto allo stesso mese dell'anno precedente, una variazione positiva nel settore dei *prodotti farmaceutici* (più 2,8 per cento). Le diminuzioni più contenute hanno riguardato le *industrie alimentari, bevande e tabacchi* (meno 2,4 per cento), le *industrie tessili, abbigliamento, pelli e accessori* e la *fabbricazione di coke e prodotti petroliferi raffinati* (entrambe meno 2,9 per cento) e quelle più marcate i *macchinari e attrezzature n.c.a.* (meno 36,1 per cento), le *apparecchiature elettriche e per uso domestico non elettriche* (meno 34,3 per cento) e la *metallurgia e i prodotti in metallo* (meno 29,6 per cento). Nel confronto tra i primi cinque mesi del 2009 e il corrispondente periodo del 2008, le diminuzioni meno ampie si sono registrate per i *prodotti farmaceutici* (meno 0,8 per cento) e per le *industrie alimentari, bevande e tabacchi* (meno 3,6 per cento); quelle maggiori hanno riguardato la *metallurgia e prodotti in metallo* (meno 33,1 per cento), le *apparecchiature elettriche e per uso domestico non elettriche* (meno 31,4 per cento) e i *mezzi di trasporto* (meno 30,6 per cento).

**Tabella 3 – Indici della produzione industriale per settore di attività economica (base 2005=100). Maggio 2009<sup>(a)</sup> (variazioni percentuali)**

SETTORI DI ATTIVITA' ECONOMICA	DATI DESTAGIONALIZZATI		DATI CORRETTI PER GLI EFFETTI DI CALENDARIO	
	VARIAZIONI CONGIUNTURALI		VARIAZIONI TENDENZIALI	
	Mag 09 Apr 09	Mar 09-Mag09 Dic 08-Feb 09	Mag 09 Mag 08	Gen-Mag 09 Gen-Mag 08
<b>B. Attività estrattiva</b>	+3,3	+6,5	-14,8	-18,5
<b>C Attività manifatturiere</b>	0,0	-7,9	-20,1	-21,9
CA Industrie alimentari, bevande e tabacco	-0,1	+0,9	-2,4	-3,6
CB Industrie tessili, abbigliamento, pelli e accessori	+11,5	-8,5	-2,9	-15,3
CC Industria del legno, carta e stampa	-2,9	-6,8	-18,4	-17,8
CD Fabbricazione di coke e prodotti petroliferi raffinati	-2,9	+1,0	-2,9	-11,7
CE Fabbricazioni di prodotti chimici	-1,3	+1,4	-15,6	-21,3
CF Produzione di prodotti farmaceutici di base e preparati farmaceutici	-2,0	+0,7	+2,8	-0,8
CG Fabbricazione di articoli in gomma e materie plastiche, altri prodotti della lavorazione di minerali non metalliferi	+2,6	-7,1	-21,9	-26,1
CH Metallurgia e fabbricazione di prodotti in metallo (esclusi macchine e impianti)	+1,7	-15,0	-29,6	-33,1
CI Fabbricazione di computer, prodotti di elettronica e ottica, apparecchi elettromedicali, apparecchi di misurazione e orologi	+1,1	-3,4	-5,4	-9,4
CJ Fabbricazione di apparecchiature elettriche e apparecchiature per uso domestico non elettriche	-2,1	-17,7	-34,3	-31,4
CK Fabbricazione di macchinari e attrezzature n.c.a.	-6,2	-15,0	-36,1	-29,9
CL Fabbricazione di mezzi di trasporto	-0,7	-4,8	-28,7	-30,6
CM Altre industrie manifatturiere, riparazione e installazione di macchine ed apparecchiature	-3,6	-5,1	-14,8	-13,0
<b>D. Fornitura di energia elettrica, gas, vapore ed aria</b>	+2,8	-4,7	-9,2	-11,4

(a) Si ricorda che gli indici vengono corretti per gli effetti di calendario e destagionalizzati utilizzando il metodo diretto, ossia separatamente per ciascun settore di attività economica, raggruppamento principale di industrie e per l'indice generale; le serie aggregate, trattate con tale metodo, possono differire da quelle che si otterrebbero dalla sintesi degli indici corretti e destagionalizzati dei livelli inferiori di classificazione (metodo indiretto).

Tabella 4. Indici generali della produzione industriale: destagionalizzati, corretti per gli effetti di calendario e grezzi (base 2005=100)

Periodo	Produzione industriale: dati destagionalizzati (a)		Produzione industriale: dati corretti per gli effetti di calendario (b)		Produzione industriale: dati grezzi (c)	
	INDICI	Variazioni congiunturali percentuali	INDICI	Variazioni tendenziali percentuali	INDICI	Variazioni tendenziali percentuali
<b>2006</b>	-	-	103,6	3,6	103,1	3,1
<b>2007</b>	-	-	105,8	2,1	106,0	2,8
<b>2008</b>	-	-	102,3	-3,3	102,7	-3,1
<b>2008</b>						
II-trim.	106,2	-1,3	111,0	0,2	110,6	0,6
III-trim.	102,6	-3,4	92,8	-4,1	94,3	-3,1
IV-trim.	94,1	-8,3	96,7	-10,2	96,2	-10,3
<b>2009</b>						
I-trim.	85,0	-9,7	86,0	-21,0	85,9	-21,7
<b>2007</b>						
maggio	107,2	1,9	115,3	2,4	117,1	2,4
giugno	106,3	-0,8	111,5	1,5	112,5	1,5
luglio	106,7	0,4	116,3	3,3	118,1	5,9
agosto	106,8	0,1	61,5	6,2	63,1	6,1
settembre	107,0	0,2	112,6	2,2	110,7	-0,4
ottobre	107,0	0,0	116,3	2,4	120,9	4,8
novembre	105,2	-1,7	110,8	0,1	111,8	0,1
dicembre	103,3	-1,8	96,0	-5,7	89,2	-3,1
<b>2008</b>						
gennaio	107,2	3,8	103,9	2,6	105,7	2,6
febbraio	107,7	0,5	106,9	0,8	112,5	4,8
marzo	108,0	0,3	115,6	-0,5	110,8	-6,7
aprile	108,6	0,6	110,2	4,4	112,0	12,0
maggio	105,0	-3,3	112,3	-2,6	111,2	-5,0
giugno	105,1	0,1	110,6	-0,8	108,7	-3,4
luglio	103,9	-1,1	113,7	-2,2	118,3	0,2
agosto	103,5	-0,4	58,6	-4,7	54,5	-13,6
settembre	100,5	-2,9	106,2	-5,7	110,0	-0,6
ottobre	97,9	-2,6	107,2	-7,8	111,8	-7,5
novembre	94,3	-3,7	100,0	-9,7	98,1	-12,3
dicembre	90,0	-4,6	82,8	-13,8	78,8	-11,7
<b>2009</b>						
gennaio	88,9	-1,2	85,6	-17,6	81,6	-22,8
febbraio	84,9	-4,5	84,2	-21,2	85,4	-24,1
marzo	81,1	-4,5	88,1	-23,8	90,6	-18,2
aprile	82,1	1,2	83,4	-24,3	83,4	-25,5
maggio	82,1	0,0	90,1	-19,8	86,1	-22,6

(a) La metodologia adottata per la correzione per effetti di calendario e per la destagionalizzazione degli indici grezzi fa sì che ogni mese i dati già pubblicati relativi agli ultimi anni siano soggetti a revisione.

(b) Gli indici corretti con il metodo di regressione sono riproporzionati al fine di garantire che la media dell'anno base sia pari a 100; l'operazione lascia inalterata la dinamica degli indici in termini di variazioni percentuali.

(c) I dati di maggio 2009 sono provvisori; quelli di aprile 2009 sono stati rettificati in base alle ulteriori informazioni pervenute dalle imprese.