

# Indice della produzione industriale

## Aprile 2009



Istituto  
nazionale  
di statistica

COMUNICATO STAMPA

In conformità con i requisiti del programma SDDS del Fondo monetario internazionale, l'Istat diffonde un calendario annuale dei comunicati stampa tramite il sito Internet dell'Istituto e il sito SDDS (<http://dsbb.imf.org>). L'ufficio della comunicazione fornisce, su richiesta, il calendario a stampa.

**Direzione centrale  
comunicazione e editoria**  
tel. +39 064673.2243-2244  
**Centro di informazione statistica**  
Tel. +39 064673.3106

*Informazioni e chiarimenti*  
**Statistiche congiunturali  
sull'attività dell'industria**  
Roma, Via Tuscolana 1788 – 00173  
Annarita Mancini tel. +39 0646736343  
Teresa Gambuti +39 0646736347

Prossimo comunicato:  
10 luglio 2009

Nel mese di aprile 2009, sulla base degli elementi finora disponibili, l'indice della produzione industriale destagionalizzato, con base 2005=100, ha segnato un aumento dell'1,1 per cento rispetto a marzo 2009; la variazione congiunturale della media degli ultimi tre mesi rispetto a quella dei tre mesi immediatamente precedenti è pari a meno 9,3 per cento.

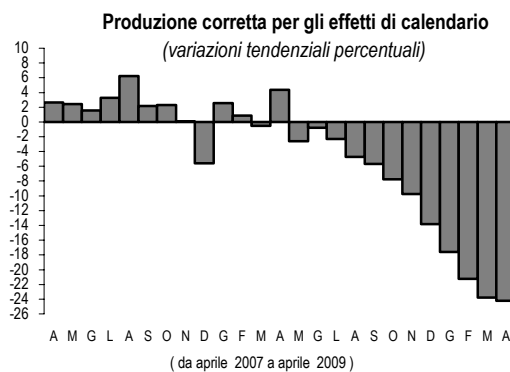
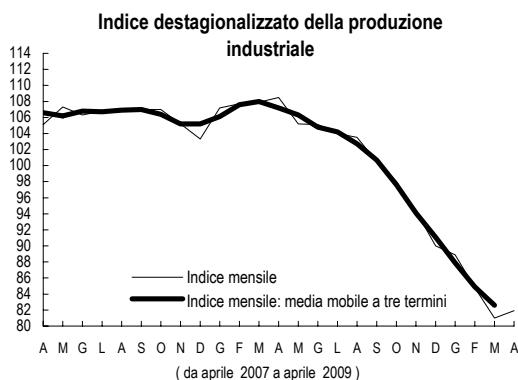
L'indice della produzione corretto per gli effetti di calendario ha registrato in aprile una diminuzione tendenziale del 24,2 per cento (i giorni lavorativi sono stati 21 come ad aprile 2008), mentre nei primi quattro mesi la variazione rispetto allo stesso periodo del 2008 è stata di meno 21,8 per cento (i giorni lavorativi sono stati 83 contro gli 84 del 2008).

L'indice grezzo della produzione industriale ha registrato una diminuzione del 25,4 per cento rispetto ad aprile 2008. Nel confronto tendenziale relativo al periodo gennaio-aprile, l'indice è diminuito del 22,7 per cento.

**Tabella 1. Indice della produzione industriale (base 2005=100). Aprile 2009 <sup>(a)</sup>**

	INDICE	VARIAZIONI CONGIUNTURALI		VARIAZIONI TENDENZIALI	
		Apr 09 Mar 09	Feb 09-Apr 09 Nov 08-Gen 09	Apr 09 Apr 08	Gen-Apr 09 Gen-Apr 08
Produzione industriale: dati destagionalizzati	81,9	1,1	-9,3	-	-
Produzione industriale: dati corretti per gli effetti di calendario	83,5	-	-	-24,2	-21,8
Produzione industriale: dati grezzi	83,6	-	-	-25,4	-22,7

(a) I dati di aprile sono provvisori; nella tabella 4 e nelle serie storiche allegate vengono resi disponibili i dati rettificati relativi a marzo. Le serie complete degli indici sono disponibili nella banca dati Constat all'indirizzo <http://con.istat.it>. Le motivazioni e le caratteristiche della revisione degli indici sono descritte nelle Note Informative allegate.



Gli indici destagionalizzati dei raggruppamenti principali di industrie registrano, in termini congiunturali variazioni positive per i *beni di consumo* (più 2,2 per cento il totale, più 2,0 per cento i beni non durevoli, invariati i beni durevoli) e per l'*energia* (più 1,3 per cento). Variazioni negative si registrano invece per i *beni strumentali* (meno 0,8 per cento) e per i *beni intermedi* (meno 0,7 per cento).

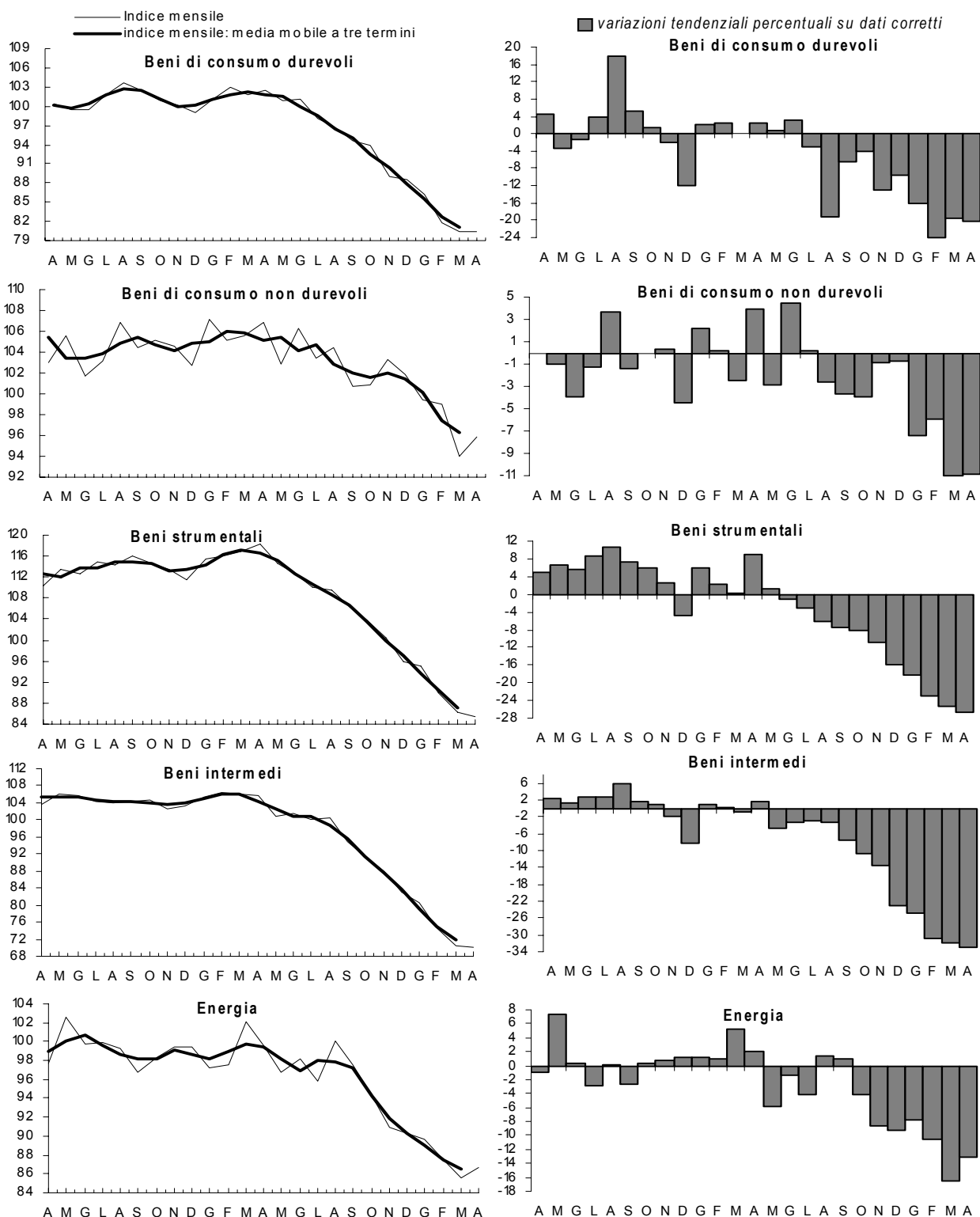
L'indice della produzione industriale corretto per gli effetti di calendario ha segnato, nel confronto con aprile 2008, diminuzioni in tutti i raggruppamenti principali di industrie: meno 33,1 per cento per i *beni intermedi*, meno 26,8 per cento per i *beni strumentali*, meno 13,1 per cento per l'*energia* e meno 12,7 per cento per i *beni di consumo* (meno 20,1 per cento i *beni durevoli*, meno 10,8 per cento i *beni non durevoli*). Anche nel confronto tra il periodo gennaio-aprile 2009 e lo stesso periodo dell'anno precedente, le variazioni sono risultate tutte negative: meno 30,3 per cento per i *beni intermedi*, meno 23,5 per cento per i *beni strumentali*, meno 12,0 per cento per l'*energia* e meno 11,0 per cento per i *beni di consumo* (meno 19,9 per cento per i *beni durevoli*, meno 8,7 per cento per i *beni non durevoli*).

Tabella 2 – Indici della produzione industriale per raggruppamenti principali di industrie (base 2005=100). Aprile 2009 <sup>(a)</sup> (variazioni percentuali)

RAGGRUPPAMENTI PRINCIPALI DI INDUSTRIE	DATI DESTAGIONALIZZATI		DATI CORRETTI PER GLI EFFETTI DI CALENDARIO	
	VARIAZIONI CONGIUNTURALI		VARIAZIONI TENDENZIALI	
	<u>Apr 09</u> Mar 09	<u>Feb 09-Apr 09</u> Nov 08-Gen 09	<u>Apr 09</u> Apr 08	<u>Gen-Apr 09</u> Gen-Apr 08
<b>Beni di consumo</b>	+2,2	-5,6	-12,7	-11,0
- <i>durevoli</i>	0,0	-7,8	-20,1	-19,9
- <i>non durevoli</i>	+2,0	-5,1	-10,8	-8,7
<b>Beni strumentali</b>	-0,8	-10,2	-26,8	-23,5
<b>Beni intermedi</b>	-0,7	-14,4	-33,1	-30,3
<b>Energia</b>	+1,3	-4,2	-13,1	-12,0

(a) Si ricorda che gli indici vengono corretti per gli effetti di calendario e destagionalizzati utilizzando il metodo diretto, ossia separatamente per ciascun settore di attività economica, raggruppamento principale di industrie e per l'indice generale; le serie aggregate, trattate con tale metodo, possono differire da quelle che si otterrebbero dalla sintesi degli indici corretti e destagionalizzati dei livelli inferiori di classificazione (metodo indiretto).

**Quadro 1. Raggruppamenti principali di industrie: indici destagionalizzati e variazioni tendenziali percentuali su dati corretti per gli effetti di calendario. Aprile 2007-Aprile 2009**



Nel mese di aprile 2009 l'indice della produzione industriale corretto per gli effetti di calendario ha registrato rispetto allo stesso mese dell'anno precedente, variazioni tendenziali negative. Le diminuzioni più marcate hanno riguardato la *metallurgia e i prodotti in metallo* (meno 38,3 per cento), le *apparecchiature elettriche e per uso domestico non elettriche* (meno 38,1 per cento) e i *macchinari e attrezzature n.c.a.* (meno 33,9 per cento). I cali più contenuti si registrano per *prodotti farmaceutici* (meno 1,6 per cento) e *alimentari, bevande e tabacco* (meno 3,2 per cento). Nel confronto tra i primi quattro mesi del 2009 e il corrispondente periodo del 2008, le diminuzioni maggiori hanno riguardato la *metallurgia e prodotti in metallo* (meno 33,9 per cento), i *mezzi di trasporto* (meno 31,2 per cento) e le *apparecchiature elettriche e per uso domestico non elettriche* (meno 30,4 per cento). All'opposto, le variazioni negative meno ampie si osservano per *prodotti farmaceutici* (meno 1,7 per cento) e *alimentari, bevande e tabacco* (meno 4,0 per cento).

**Tabella 3 – Indici della produzione industriale per settore di attività economica (base 2005=100). Aprile 2009<sup>(a)</sup> (variazioni percentuali)**

SETTORI DI ATTIVITA' ECONOMICA	DATI DESTAGIONALIZZATI		DATI CORRETTI PER GLI EFFETTI DI CALENDARIO	
	VARIAZIONI CONGIUNTURALI		VARIAZIONI TENDENZIALI	
	Apr 09 Mar 09	Feb 09-Apr 09 Nov 08-Gen 09	Apr 09 Apr 08	Gen-Apr 09 Gen-Apr 08
<b>B. Attività estrattiva</b>	-4,0	+5,5	-19,3	-19,0
<b>C Attività manifatturiere</b>	+0,7	-10,0	-24,8	-22,4
CA Industrie alimentari, bevande e tabacco	-0,2	+0,7	-3,2	-4,0
CB Industrie tessili, abbigliamento, pelli e accessori	+1,7	-12,7	-25,1	-18,0
CC Industria del legno, carta e stampa	+2,8	-6,2	-17,3	-17,6
CD Fabbricazione di coke e prodotti petroliferi raffinati	+5,1	-3,8	-5,4	-13,6
CE Fabbricazioni di prodotti chimici	+2,3	-1,8	-18,7	-22,9
CF Produzione di prodotti farmaceutici di base e preparati farmaceutici	+1,4	-0,6	-1,6	-1,7
CG Fabbricazione di articoli in gomma e materie plastiche, altri prodotti della lavorazione di minerali non metalliferi	-3,0	-11,5	-29,3	-27,3
CH Metallurgia e fabbricazione di prodotti in metallo (esclusi macchine e impianti)	+2,9	-19,3	-38,3	-33,9
CI Fabbricazione di computer, prodotti di elettronica e ottica, apparecchi elettromedicali, apparecchi di misurazione e orologi	+3,5	-5,1	-8,1	-10,6
CJ Fabbricazione di apparecchiature elettriche e apparecchiature per uso domestico non elettriche	-1,3	-16,6	-38,1	-30,4
CK Fabbricazione di macchinari e attrezzature n.c.a.	-3,1	-13,5	-33,9	-28,2
CL Fabbricazione di mezzi di trasporto	-1,5	-8,1	-32,1	-31,2
CM Altre industrie manifatturiere, riparazione e installazione di macchine ed apparecchiature	+0,3	-4,8	-16,4	-12,6
<b>D. Fornitura di energia elettrica, gas, vapore ed aria</b>	+1,2	-5,6	-15,6	-12,0

(a) Si ricorda che gli indici vengono corretti per gli effetti di calendario e destagionalizzati utilizzando il metodo diretto, ossia separatamente per ciascun settore di attività economica, raggruppamento principale di industrie e per l'indice generale; le serie aggregate, trattate con tale metodo, possono differire da quelle che si otterrebbero dalla sintesi degli indici corretti e destagionalizzati dei livelli inferiori di classificazione (metodo indiretto).

Tabella 4. Indici generali della produzione industriale: destagionalizzati, corretti per gli effetti di calendario e grezzi (base 2005=100)

Periodo	Produzione industriale: dati destagionalizzati (a)		Produzione industriale: dati corretti per gli effetti di calendario (b)		Produzione industriale: dati grezzi (c)	
	INDICI	Variazioni congiunturali percentuali	INDICI	Variazioni tendenziali percentuali	INDICI	Variazioni tendenziali percentuali
<b>2006</b>	-	-	103,6	3,6	103,1	3,1
<b>2007</b>	-	-	105,8	2,1	106,0	2,8
<b>2008</b>	-	-	102,3	-3,3	102,7	-3,1
<b>2008</b>						
II-trim.	106,3	-1,2	111,0	0,2	110,6	0,6
III-trim.	102,7	-3,4	92,8	-4,1	94,3	-3,1
IV-trim.	94,1	-8,4	96,7	-10,2	96,2	-10,3
<b>2009</b>						
I-trim.	84,9	-9,8	86,0	-21,0	85,9	-21,7
<b>2007</b>						
aprile	105,1	-2,2	105,6	2,6	100,0	5,9
maggio	107,3	2,1	115,3	2,4	117,1	2,4
giugno	106,3	-0,9	111,5	1,5	112,5	1,5
luglio	106,8	0,5	116,3	3,3	118,1	5,9
agosto	106,9	0,1	61,5	6,2	63,1	6,1
settembre	107,0	0,1	112,6	2,2	110,7	-0,4
ottobre	107,0	0,0	116,2	2,3	120,9	4,8
novembre	105,2	-1,7	110,8	0,1	111,8	0,1
dicembre	103,3	-1,8	96,1	-5,6	89,2	-3,1
<b>2008</b>						
gennaio	107,2	3,8	103,9	2,6	105,7	2,6
febbraio	107,7	0,5	106,9	0,8	112,5	4,8
marzo	107,9	0,2	115,6	-0,5	110,8	-6,7
aprile	108,5	0,6	110,2	4,4	112,0	12,0
maggio	105,2	-3,0	112,3	-2,6	111,2	-5,0
giugno	105,1	-0,1	110,6	-0,8	108,7	-3,4
luglio	104,0	-1,0	113,6	-2,3	118,3	0,2
agosto	103,5	-0,5	58,6	-4,7	54,5	-13,6
settembre	100,5	-2,9	106,2	-5,7	110,0	-0,6
ottobre	98,0	-2,5	107,2	-7,7	111,8	-7,5
novembre	94,3	-3,8	100,0	-9,7	98,1	-12,3
dicembre	90,0	-4,6	82,8	-13,8	78,8	-11,7
<b>2009</b>						
gennaio	88,9	-1,2	85,6	-17,6	81,6	-22,8
febbraio	84,8	-4,6	84,2	-21,2	85,4	-24,1
marzo	81,0	-4,5	88,1	-23,8	90,6	-18,2
aprile	81,9	1,1	83,5	-24,2	83,6	-25,4

(a) La metodologia adottata per la correzione per effetti di calendario e per la destagionalizzazione degli indici grezzi fa sì che ogni mese i dati già pubblicati relativi agli ultimi anni siano soggetti a revisione.

(b) Gli indici corretti con il metodo di regressione sono riproporzionati al fine di garantire che la media dell'anno base sia pari a 100; l'operazione lascia inalterata la dinamica degli indici in termini di variazioni percentuali.

(c) I dati di aprile 2009 sono provvisori; quelli di marzo 2009 sono stati rettificati in base alle ulteriori informazioni pervenute dalle imprese.