

# Newsletter

**arifi**

Agenzia Regionale per l'Istruzione  
la Formazione e il Lavoro

## Dati Istat IV trimestre 2014

### SOMMARIO

Editoriale, p. 1

Dati Istat IV trim 2014, p. 2

I numeri, p. 6

### Editoriale

*L'occupazione in lenta crescita non riassorbe la disoccupazione.*

Fattori demografici e andamento della congiuntura presentano un mercato del lavoro profondamente cambiato, dal punto di vista strutturale, rispetto all'avvio della crisi nel 2008.

Fra il 2004 e il 2014 la popolazione in Lombardia è cresciuta dell'8,7%. La crescita della popolazione nelle classi di età sotto i 19 e sopra i 40 anni e la contemporanea riduzione della fascia 20-39 anni stanno provocando sia difficoltà all'ingresso dei giovani, sia crescita dell'età media degli occupati, favorita anche dalla crescita della età media pensionabile.

La conseguenza maggiormente visibile di questo cambiamento strutturale è l'aumento contemporaneo, anche in presenza di una congiuntura non facile, sia degli occupati che del tasso di disoccupazione, ma vi sono altre conseguenze che ad oggi è più difficile stimare, come ad esempio i potenziali impatti sulla crescita della produttività del lavoro e sui salari.

*Giampaolo Montaletti  
Direttore Vicario Arifi*

## Dati ISTAT IV trimestre 2014

Istat ha reso disponibile il 2 marzo alcuni dati disaggregati per regione relativi alla rilevazione continua della forza lavoro, che rileva i tassi di disoccupazione e altre variabili rilevanti del mercato del lavoro.

In occasione della pubblicazione di questi dati, Istat comunica che sono state introdotte delle modifiche al sistema campionario dell'indagine su cui si basa la rilevazione delle forze lavoro, che hanno portato ad una revisione della serie storica a partire dal secondo trimestre 2002. In particolare sono stati diffusi i dati ricostruiti mensili, trimestrali e annuali della Rilevazione sulle forze di lavoro.

I dati mensili sono stati ricalcolati per il periodo da gennaio 2004 a dicembre 2014; i dati trimestrali dal secondo trimestre 2002 al terzo trimestre 2014; i dati annuali dal 2002 al 2013. La ricostruzione è stata effettuata tenendo conto delle serie di popolazione statistica diffuse il 14 gennaio 2015 (<http://www.istat.it/it/archivio/145206>), già utilizzate

nella produzione delle stime di Contabilità nazionale e che verranno adottate per la ricostruzione dei dati delle principali indagini campionarie su famiglie e individui.

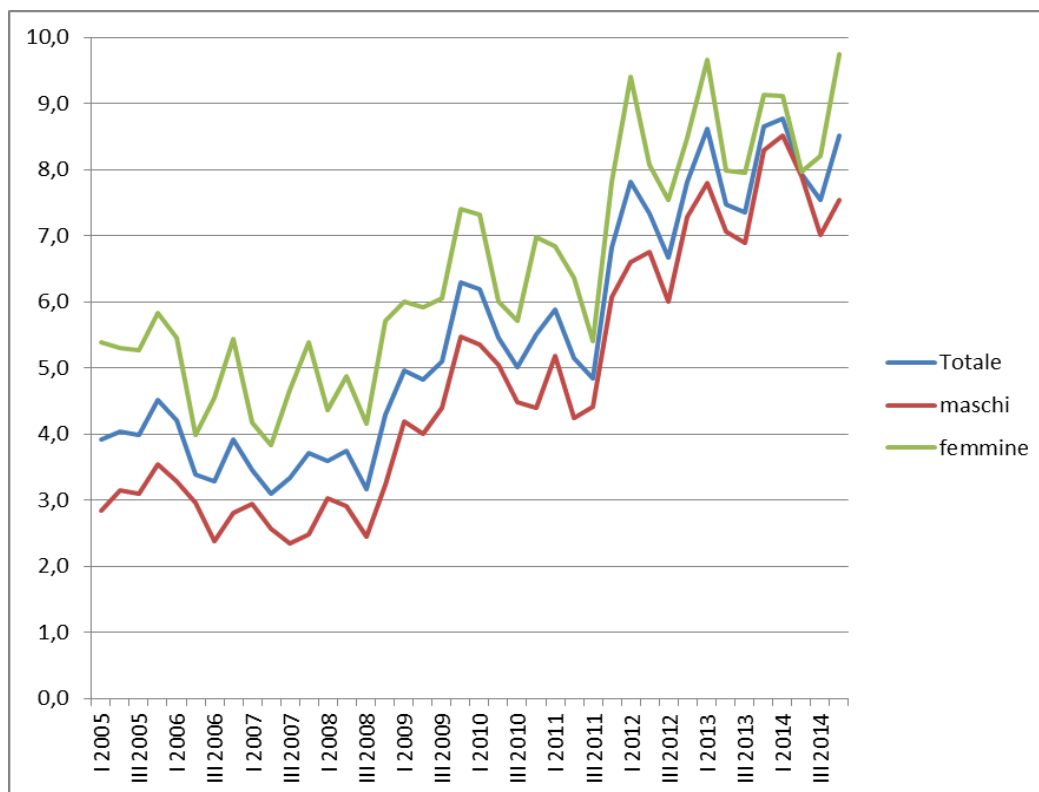
I dati pubblicati possono quindi risultare diversi da dati pubblicati in precedenza sugli anni che sono stati coinvolti nel ricalcolo.

Nel quarto trimestre 2014, secondo ISTAT, il **tasso di disoccupazione in Lombardia** è all'**8,5%**, contro il 7,5% del trimestre precedente (+1), un valore tuttavia in diminuzione dello 0,2% rispetto al IV trimestre del 2013 quando il tasso di disoccupazione era all'8,7%.

In **Italia** nel quarto trimestre 2014 il tasso di disoccupazione è pari al 13,3%, in crescita di 0,6 punti percentuali su base annua; l'indicatore è pari al 12,2% per gli uomini e al 14,7% per le donne.

Nello stesso trimestre la disoccupazione in Piemonte è al 12% (+ 1,7 tendenziale), in Veneto al 7,7% (- 0,1) e all'8,8% in Emilia-Romagna (- 0,4).

Figura 1 - Tasso di disoccupazione in Lombardia.

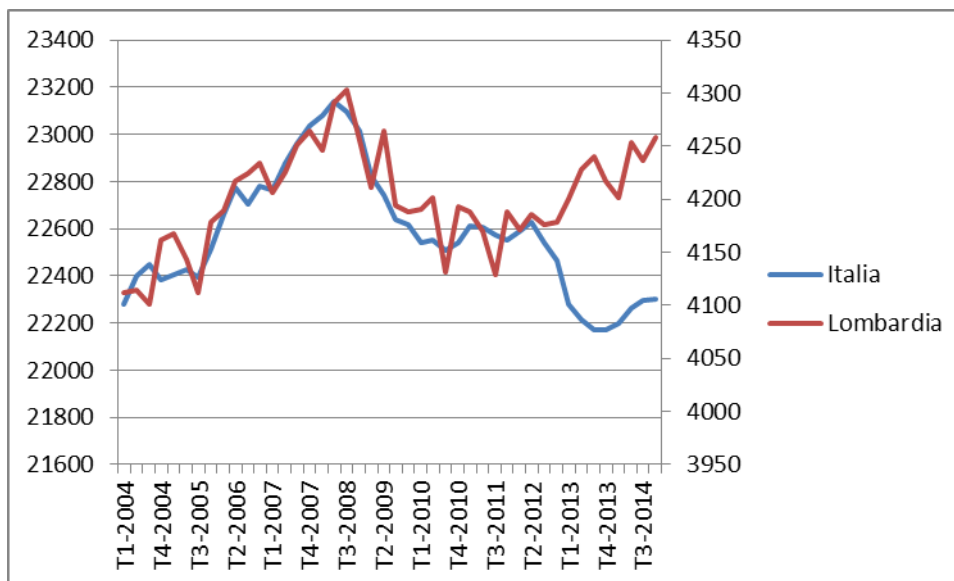


Fonte: elaborazione Arifl su dati ISTAT IV trimestre 2014.

Nel complesso i **disoccupati** ammontano a circa **396mila** unità, 4mila soggetti in meno rispetto al IV trimestre dell'anno precedente, quando i disoccupati erano circa 400mila (restano praticamente invariati i numeri dei disoccupati con o senza esperienza lavorativa precedente), ma in crescita rispetto al trimestre precedente quando i

disoccupati erano 345mila. L'aumento in termini congiunturali è da imputare tanto alla crescita dei disoccupati senza precedenti esperienze lavorative (75mila, contro i 94mila del IV trimestre) quanto a quella con esperienze (207mila verso 302mila dell'ultimo trimestre).

Figura 2 - Occupati in Italia (sulla scala di sinistra) e in Lombardia (sulla scala di destra) – migliaia.

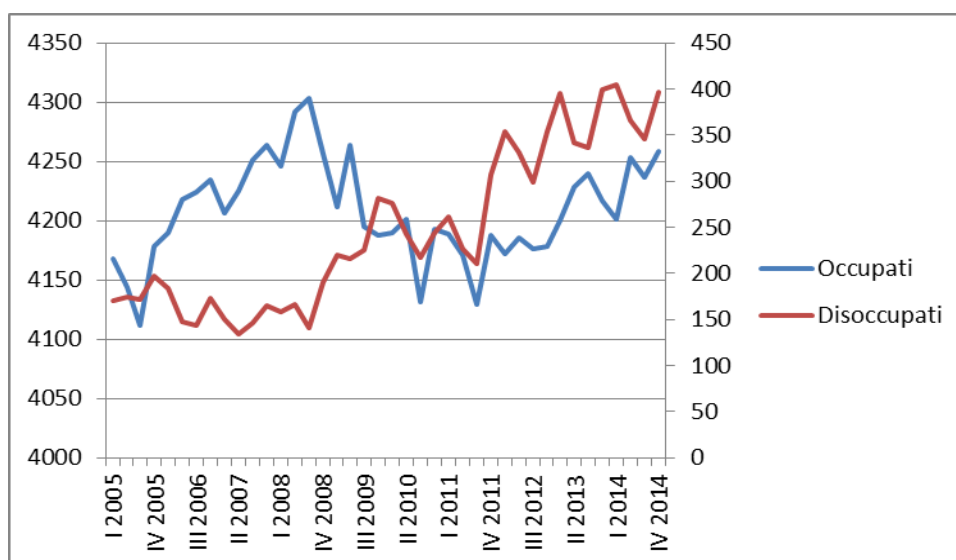


Fonte: elaborazione Arifl su dati ISTAT IV trimestre 2014.

Secondo le rilevazioni di ISTAT il numero di occupati in Lombardia dal 2011 è in progressiva crescita e non lontano dal raggiungere i livelli pre-crisi, mentre nel 2012 nel paese una seconda crisi del mercato del

lavoro ha generato una discesa dei livelli occupazionali che solo nel 2014 ha visto un accenno di recupero.

Figura 3 - Occupati (sulla scala di sinistra) e disoccupati (sulla scala di destra) in Lombardia – migliaia.

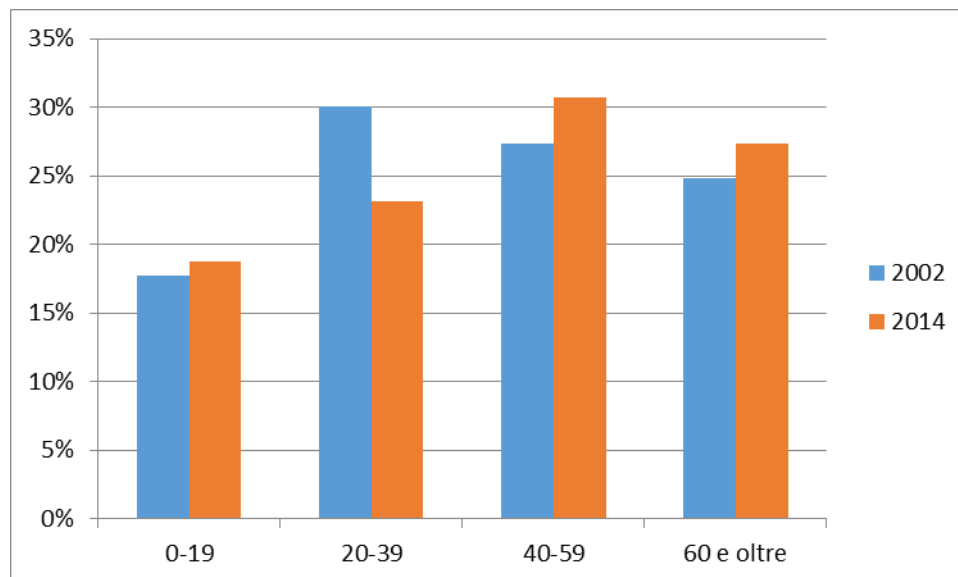


Fonte: elaborazione Arifl su dati ISTAT IV trimestre 2014.

Dalla figura 3 emerge con chiarezza che dal 2011 in Lombardia sono cresciuti sia gli occupati che i

disoccupati, in una dinamica di crescita demografica che spinge verso l'alto entrambe le quantità.

Figura 4 - Composizione percentuale della popolazione per classi di età ventennali in Lombardia (anni 2002 e 2014).

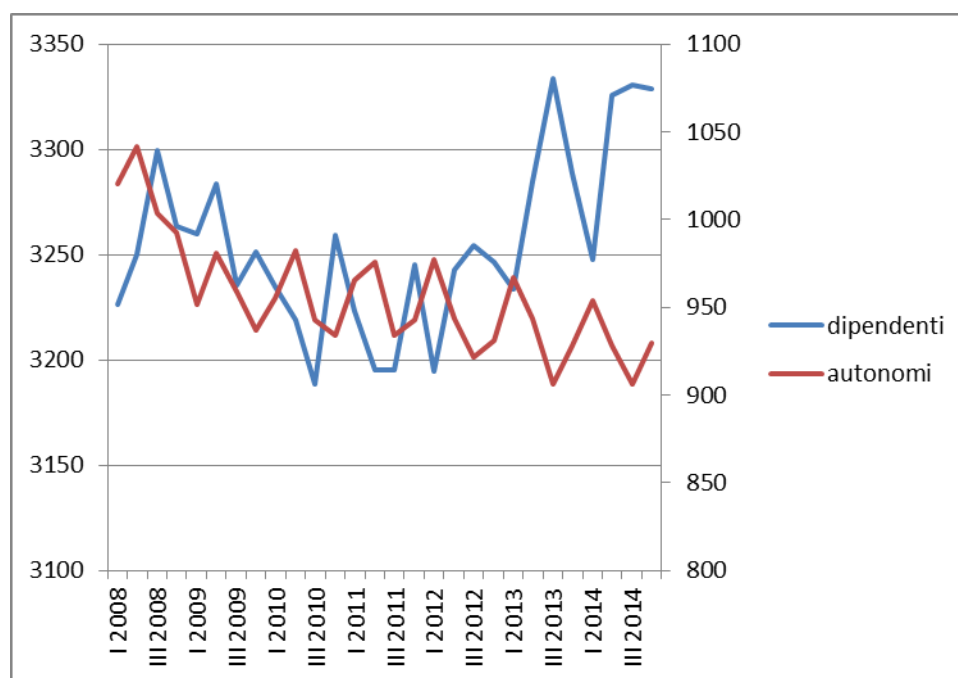


Fonte: elaborazione Arifl su dati ISTAT IV trimestre 2014.

Nel quarto trimestre 2014 cresce, sia in termini tendenziali che congiunturali, il numero degli **occupati** in Lombardia, in linea con l'andamento generale seppur con diversa intensità da territorio a

territorio; le persone occupate sono ad oggi **4.258mila**, 41mila unità in più rispetto allo stesso trimestre dell'anno precedente e 21mila in più rispetto al trimestre precedente.

Figura 5 - Occupati dipendenti (sulla scala di sinistra) e autonomi (sulla scala di destra) in Lombardia – migliaia.



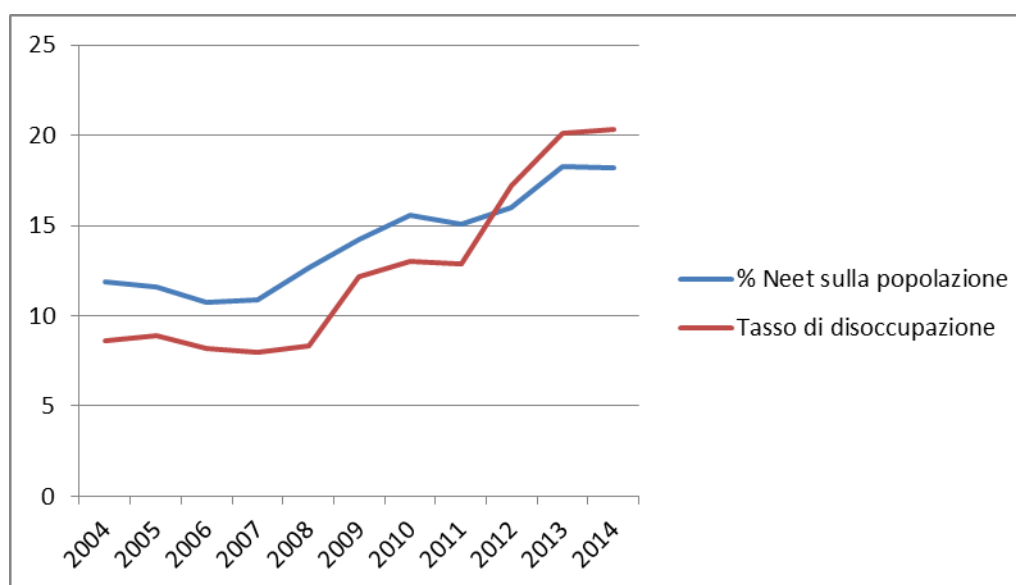
Fonte: elaborazione Arifl su dati ISTAT IV trimestre 2014.

In particolare i lavoratori dipendenti sarebbero **3.329mila**, in crescita di 40mila unità rispetto allo stesso trimestre dello scorso anno, ma in calo rispetto al trimestre precedente (-2mila).

I lavoratori autonomi sono in aumento di circa 23mila posizioni rispetto al trimestre precedente, ma con valori pressoché simili a quelli dello stesso trimestre dell'anno scorso (solo 1mila unità in più).

Il **tasso di disoccupazione giovanile** fra i 15 e i 24 anni ha raggiunto il 31,2% nel 2014 contro il 30,8% del 2013, mentre per la fascia di età 15-29 il tasso è del 20,3%. La **percentuale di NEET** sulla fascia di popolazione 15-24 anni è scesa dal 16,5% del 2013 al 16,1% del 2014. Nella fascia 15-29 la diminuzione è stata più contenuta: dal 18,3% del 2013 al 18,2% del 2014.

Figura 6 - Indicatori occupazionali della classe di età 15-29 anni in Lombardia.



Fonte: elaborazione Arifl su dati ISTAT IV trimestre 2014.

La crescita del tasso di disoccupazione e della percentuale di NEET sul totale della popolazione ha conosciuto una battuta d'arresto nel 2014. Tuttavia entrambe gli indicatori si mantengono su livelli molto elevati, connotando ulteriormente la difficoltà del mercato del lavoro ad assorbire nuovi lavoratori all'ingresso.

Nel quarto trimestre del 2014 si starebbe quindi consolidando la tenuta sostanziale dell'occupazione sia dipendente che indipendente. La crescita molto lenta dell'occupazione non consente il riassorbimento della disoccupazione, che è oggi costituita prevalentemente da persone che hanno perso un'occupazione precedente, includendo in questo numero una quota crescente di persone che sono impiegate in lavori ad alta variabilità contrattuale.

Possiamo concludere che:

- il numero dei disoccupati si mantiene elevato e prossimo alle 400mila unità. Il tasso di disoccupazione risulta in aumento con un numero crescente di persone che è tornata alla ricerca attiva del lavoro;
- il numero degli occupati continua a crescere, seppur lentamente, portandosi al livello del 2010 e non lontano dai livelli pre-crisi.



## Lombardia in numeri

	IV trim 2013	I trim 2014	II trim 2014	III trim 2014	IV trim 2014
<b>Popolazione*</b>	<b>9.833</b>	<b>9.902</b>	<b>9.917</b>	<b>9.920</b>	<b>9.937</b>
Maschi	4.828	4.839	4.848	4.849	4.859
Femmine	5.055	5.063	5.069	5.071	5.078
<b>Tasso di attività 15-64**</b>	<b>70.9</b>	<b>70.5</b>	<b>70.7</b>	<b>70.4</b>	<b>71.3</b>
Maschi	78.5	78.2	78.4	77.8	78.8
Femmine	63.2	62.7	63.0	62.9	63.8
<b>Tasso di occupazione 15-64**</b>	<b>64.7</b>	<b>64.2</b>	<b>65.0</b>	<b>65.0</b>	<b>65.1</b>
Maschi	71.9	71.4	72.0	72.3	72.7
Femmine	57.4	57.0	58.0	57.7	57.5
<b>Tasso di disoccupazione**</b>	<b>8.7</b>	<b>8.8</b>	<b>7.9</b>	<b>7.5</b>	<b>8.5</b>
Maschi	8.3	8.5	7.9	7.0	7.5
Femmine	9.1	9.1	8.0	8.2	8.7
<b>Numero occupati*</b>	<b>4.271</b>	<b>4.201</b>	<b>4.254</b>	<b>4.237</b>	<b>4.258</b>
Maschi	2.369	2.369	2.387	2.382	2.406
Femmine	1.848	1.832	1.866	1.855	1.852
<b>Numero disoccupati*</b>	<b>400</b>	<b>404</b>	<b>366</b>	<b>345</b>	<b>396</b>
Maschi	214	220	205	180	196
Femmine	186	184	161	166	200

Fonte: ISTAT (RcfI IV trim 2013 e IV trim 2014). Valori espressi in migliaia (\*) e in percentuale (\*\*)

## LINK UTILI

### Newsletter Mercato del Lavoro

Per accedere all'archivio [clicca qui](#)

### Report Mercato del Lavoro

Per accedere all'archivio [clicca qui](#)

### Rassegna stampa Mercato del Lavoro

Per iscriverti [clicca qui](#)

### Iscrizione Newsletter Arifl

Per iscriversi al servizio newsletter [clicca qui](#)

### Arifl sui Social network

Twitter [clicca qui](#)

Facebook [clicca qui](#)

LinkedIn [clicca qui](#)

### Arifl

Via T. Taramelli, 12

Milano, 20124

Tel. 02 667431

[redazione@arifl.it](mailto:redazione@arifl.it)

[www.arifl.it](http://www.arifl.it)

Riproduzione autorizzata con citazione della fonte.