



**Direzione Competitività del Sistema Regionale  
e Sviluppo delle Competenze  
Settore LAVORO**

---

# **Ammortizzatori Sociali in Deroga**

*(Analisi al 28/02/2011)*



**Indice:**

***CIG in Deroga*** pag. 3

**Mobilità in Deroga** pag. 12

**Politiche attive erogate ai lavoratori con  
Ammortizzatori sociali in Deroga** pag. 15

### CIG in Deroga:

Dal 4 maggio 2009 al 28 febbraio 2011 sono pervenute c/o il Settore lavoro della Regione Toscana **20.970** richieste di autorizzazione alla CIG in deroga da parte di aziende aventi unità produttive in Toscana che si sommano alle **747** richieste di CIG in deroga inviate alla Direzione Regionale del Lavoro, autorizzate dalla Regione Toscana in seguito al rilascio del nulla osta da parte della DRL.

Tra le **21.717** domande totali **8.944** sono relative a periodi di CIG che si esauriscono nell'anno 2009, **10.669** sono richieste di autorizzazione relative a periodi di cassa integrazione in deroga che terminano nel corso del 2010 e **2.104** nel corso del 2011.

Tra queste sono state ritenute complete, congrue e quindi autorizzate **20.013** (pari al 92% delle domande pervenute) delle quali 8.556 relative al 2009, 10.348 relative al 2010 e 1.109 relative al 2011.

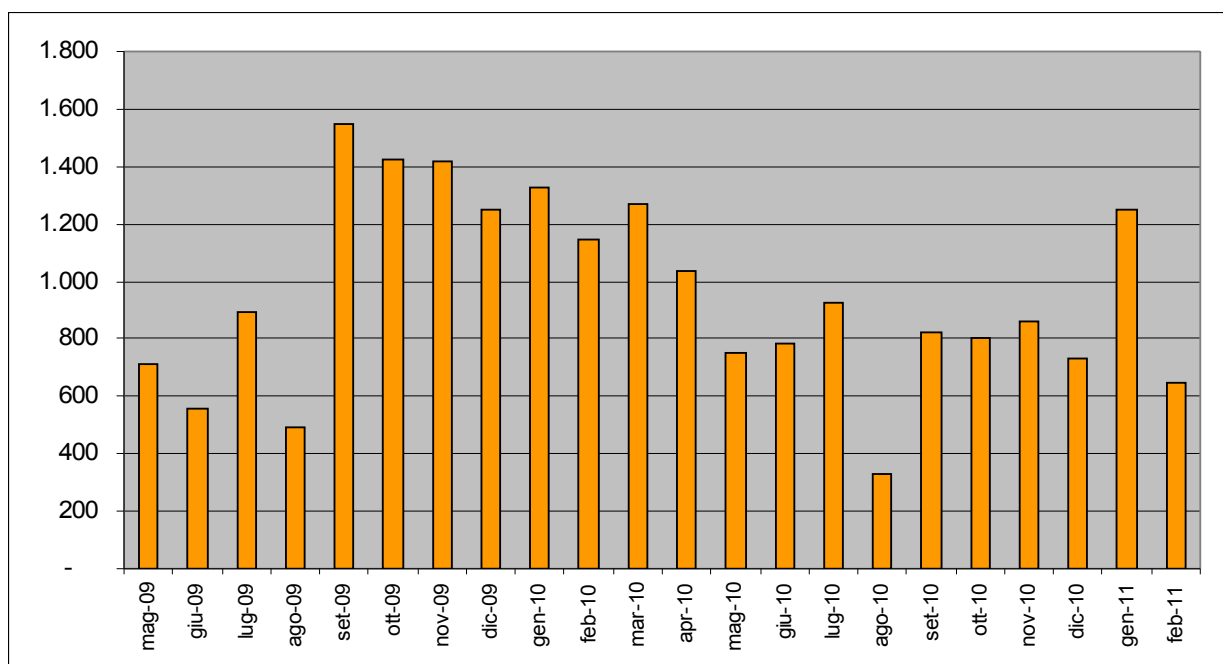
In sintesi ad oggi risultano pervenute **21.717** domande (tra queste registrate nel sistema **20.970**) delle quali **20.013** autorizzate, **470** rifiutate (perchè presentate oltre i termini del periodo di sospensione, o per mancata integrazione nei termini previsti oppure perché le unità produttive per le quali è stata richiesta la CIG sono fuori dal territorio toscano), **88** annullate dall'azienda per mancato ricorso effettivo alla CIG ; per **380** ci è pervenuta solo la domanda on-line ma siamo in attesa della documentazione cartacea (verbale di accordo, DID dei lavoratori e modelli firmati dall'azienda), **667** sono in corso di elaborazione e **99** sono state sospese con le seguenti motivazioni:

- 44** domande presentate con la sola richiesta di consultazione sindacale, ma senza verbale di accordo ed in attesa di consultazione presso la Provincia;
- 18** dichiarazione/i di immediata disponibilità mancante/i;
- 10** manca verbale di accordo.
- 6** manca marca da bollo;
- 5** errata indicazione sospensione/riduzione o del numero di giorni di riduzione/sospensione;
- 4** mancata coincidenza dei dati tra domanda e verbale di accordo sindacale;
- 3** verbale di accordo non conforme al modello approvato con delibera n.112 del 8/02/2010;
- 3** errata indicazione della tipologia aziendale;
- 2** mancata coincidenza tra l'organico totale dell'azienda e l'indicazione dei lavoratori in forza;
- 2** errata o omessa indicazione delle unità aziendali coinvolte o non coinvolte;
- 2** manca la firma autografa del rappresentante legale;

Fatta eccezione per le 747 domande di autorizzazione alla CIG in deroga inviate dalle aziende alla Direzione Regionale del Lavoro precedentemente al 4/05/2009 e passate poi alla Regione Toscana in blocco per il provvedimento autorizzatorio, le ulteriori 20.970 richieste pervenute direttamente alla Regione sono state caratterizzate, come si evince dalla tabella che segue, da un andamento mensile particolarmente rilevante nel periodo settembre 2009 – aprile 2010 con il picco più alto proprio nel mese di settembre 2009 per poi ridimensionarsi dal mese di aprile del 2010 a dicembre 2010 e risalire notevolmente nel mese di gennaio 2011.

**N° domande di CIGS in deroga inviate per mese e anno di invio**

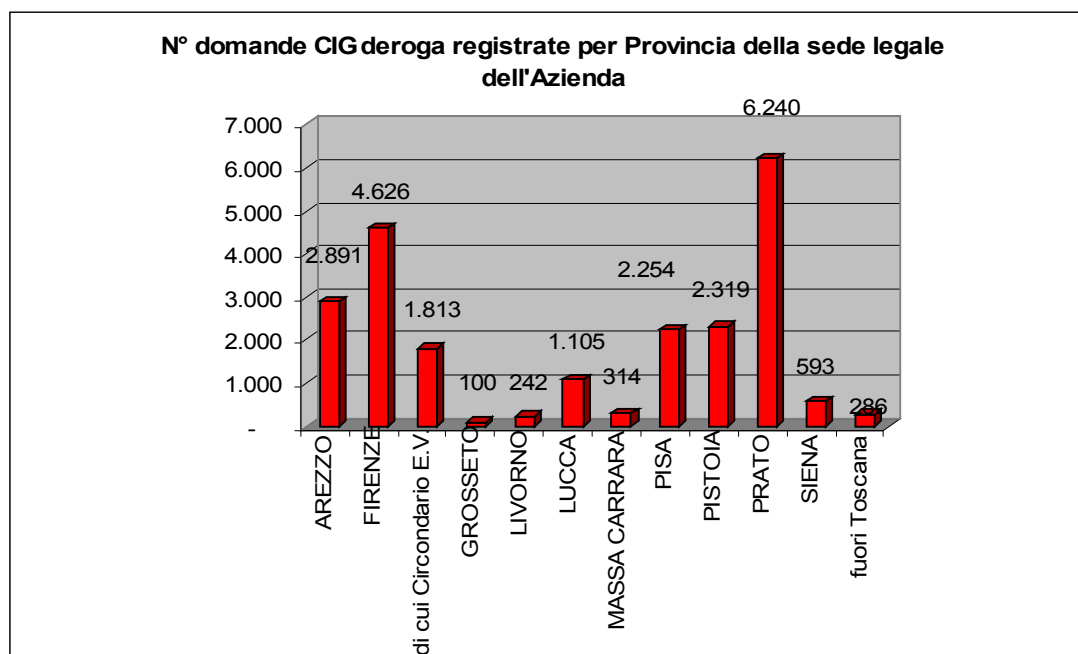
mese invio domanda	n° domande
maggio-09	709
giugno-09	556
luglio-09	892
agosto-09	491
settembre-09	1.547
ottobre-09	1.425
novembre-09	1.415
dicembre-09	1.249
gennaio-10	1.327
febbraio-10	1.146
marzo-10	1.271
aprile-10	1.034
maggio-10	751
giugno-10	786
luglio-10	925
agosto-10	332
settembre-10	823
ottobre-10	803
novembre-10	860
dicembre-10	732
gennaio-11	1.247
febbraio-11	649
<b>Totale</b>	<b>20.970</b>



Di seguito si fornisce una breve analisi relativa alle 20.970 domande registrate nel sistema:

### N° domande di CIG in deroga registrate per Provincia della sede legale dell'azienda

Provincia Sede Legale	Domande Azienda	Domande Azienda	Totale Numero Domande	%	Totale Numero Aziende	%
	Tipologia "A"	Tipologia "B"				
AREZZO	2.514	377	<b>2.891</b>	13,8%	<b>1.039</b>	16,8%
FIRENZE	4.097	529	<b>4.626</b>	22,1%	<b>1.509</b>	24,4%
<i>di cui Circondario E.V.</i>	1.633	180	<b>1.813</b>	8,6%	<b>507</b>	8,2%
GROSSETO	78	22	<b>100</b>	0,5%	<b>48</b>	0,8%
LIVORNO	189	53	<b>242</b>	1,2%	<b>103</b>	1,7%
LUCCA	990	115	<b>1.105</b>	5,3%	<b>464</b>	7,5%
MASSA CARRARA	251	63	<b>314</b>	1,5%	<b>157</b>	2,5%
PISA	1.929	325	<b>2.254</b>	10,7%	<b>666</b>	10,8%
PISTOIA	2.074	245	<b>2.319</b>	11,1%	<b>658</b>	10,7%
PRATO	4.927	1.313	<b>6.240</b>	29,8%	<b>1.176</b>	19,0%
SIENA	471	122	<b>593</b>	2,8%	<b>233</b>	3,8%
fuori Toscana	175	111	<b>286</b>	1,4%	<b>122</b>	2,0%
<b>Totale</b>	<b>17.695</b>	<b>3.275</b>	<b>20.970</b>	<b>100,0%</b>	<b>6.175</b>	<b>100,0%</b>



Le 20.970 domande pervenute provengono da 6.175 aziende quindi in media ogni azienda ha inviato 3,4 domande di CIG in Deroga.

La maggioranza delle domande registrate proviene da aziende che hanno sede nella provincia di Prato (29,8%) e nella Provincia di Firenze (22,1%), rilevante comunque anche la quota di richieste di aziende aretine(13,8%), pistoiesi (11,1%) e pisane (10,7%).

La maggioranza delle aziende che ha richiesto la Cassa Integrazione in Deroga ha sede nella provincia di Firenze (24,4%).

Le **20.970** domande inserite nel Sistema Informativo riguardano **37.048** lavoratori (una media di 1,8 lavoratori a domanda) per un totale di **37.622.731,2** ore di CIG in deroga; in media sono state richieste **1015,5** ore di sospensione e/o riduzione a lavoratore che equivalgono a circa 158 giorni di cassa integrazione in deroga.

#### N° lavoratori per i quali è stata richiesta la CIG in deroga per Provincia dell'unità produttiva dell'Azienda

Prov unità produttiva	Numero Lavoratori	Ore CIG richieste	giorni medi di CIG richiesti per lavoratore
AREZZO	6.174	7.152.336,6	163,9
FIRENZE	9.675	8.696.378,8	134,5
<i>di cui Circondario E.V.</i>	2.529	2.485.811,6	132,5
GROSSETO	299	257.191,6	132,8
LIVORNO	2.265	3.211.454,4	210,2
LUCCA	2.642	2.657.358,3	159,9
MASSA CARRARA	1.176	1.363.337,7	179,9
PISA	3.723	2.511.371,3	102,1
PISTOIA	3.652	4.376.487,5	172,1
PRATO	5.910	5.943.502,1	139,0
SIENA	1.532	1.453.312,9	141,9
<b>Totale</b>	<b>37.048</b>	<b>37.622.731,2</b>	<b>157,8</b>

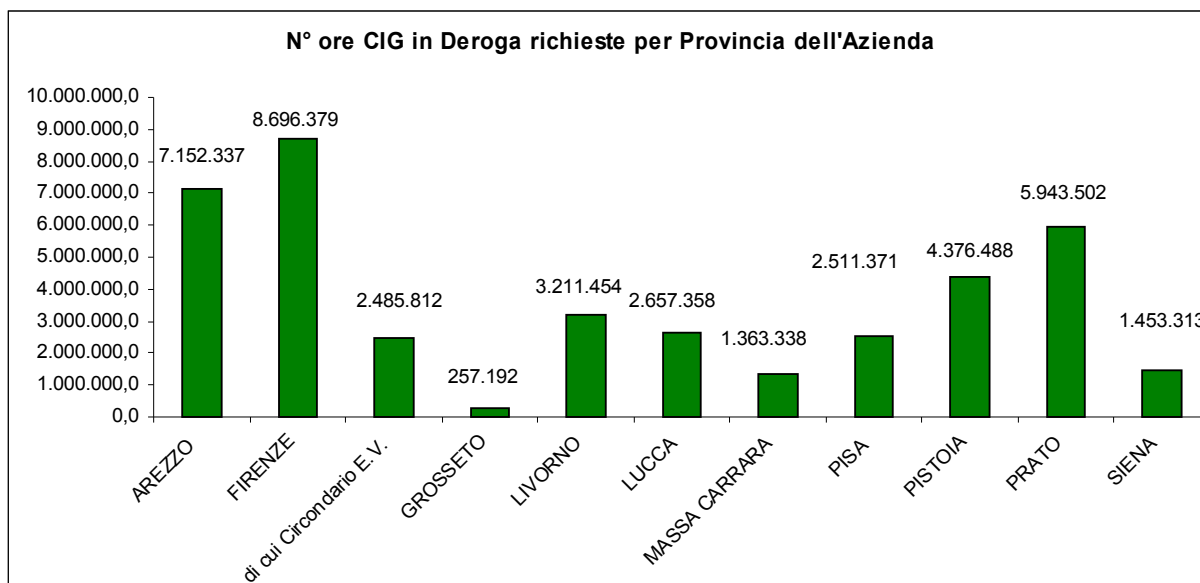
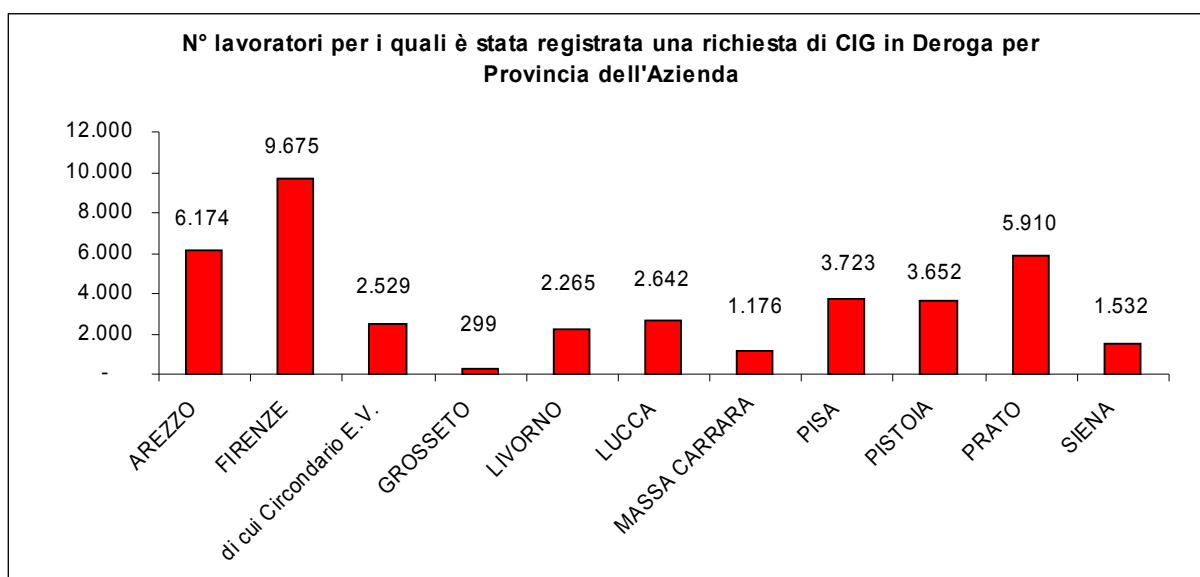
Delle **20.970** domande inserite nel Sistema Informativo ne sono state approvate **19.266** che riguardano **34.585** lavoratori per un totale di **34.160.043,4** ore di CIG in deroga (quindi sono stati approvati il 93% dei lavoratori e il 91% delle ore richieste).

#### N° lavoratori per i quali è stata richiesta ed autorizzata la CIG in deroga per Provincia dell'unità produttiva dell'Azienda

Prov unità produttiva	Numero Lavoratori	Ore CIG autorizzate	Costo Ore autorizzate
AREZZO	5.961	6.603.322,6	€ 64.712.561,5
FIRENZE	8.770	7.620.586,0	€ 74.681.742,8
<i>di cui Circondario E.V.E</i>	2.342	2.243.118,1	€ 21.982.557,4
GROSSETO	281	238.811,6	€ 2.340.353,7
LIVORNO	2.127	2.638.458,4	€ 25.856.892,3
LUCCA	2.468	2.460.880,3	€ 24.116.626,9
MASSA CARRARA	1.073	1.249.866,7	€ 12.248.693,7
PISA	3.385	2.313.562,3	€ 22.672.910,5
PISTOIA	3.490	4.175.508,5	€ 40.919.983,3
PRATO	5.616	5.527.938,1	€ 54.173.793,4
SIENA	1.414	1.331.108,9	€ 13.044.867,2
<b>Totale</b>	<b>34.585</b>	<b>34.160.043,4</b>	<b>€ 334.768.425,3</b>

Alle 19.266 approvate vanno aggiunte, come anticipato nella prima pagine, altre **747** richieste di CIG in deroga inviate alla Direzione Regionale del Lavoro, autorizzate dalla Regione Toscana in seguito al rilascio del nulla osta da parte della DRL, per un ammontare complessivo di **1.203.983.69** ore di CIG ed un costo totale di **11.799.040,15 euro**.

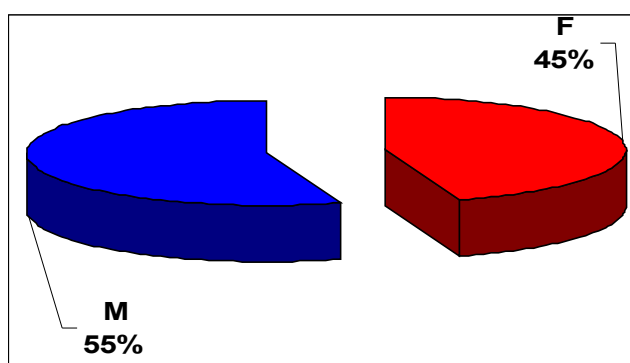
Dall'analisi dei due grafici che seguono si può notare che così come il numero di lavoratori per i quali è stata richiesta la CIG in deroga riguarda principalmente aziende della Provincia di Firenze (9.675 lavoratori), e aziende della Provincia di Arezzo (6.174 lavoratori) seguite da aziende delle Provincia di Prato, Pistoia e Pisa (rispettivamente con 5.910, 3.652 e 3.723 lavoratori), anche il numero di ore richieste è maggiore per le aziende fiorentine (8.696.379 ore richieste), seguite da aziende aretine (7.152.337 ore richieste) e da aziende pratesi (5.943.502 ore richieste).



I lavoratori interessati da richieste di Cassa Integrazione in deroga sono per il 55% gli uomini contro il 45% delle donne.

#### N° lavoratori per i quali è stata richiesta la CIG in deroga per Provincia dell'Unità produttiva dell'Azienda e genere

Prov unità produttiva azienda	F	M	Somma:
AREZZO	3.005	3.169	<b>6.174</b>
FIRENZE	4.468	5.207	<b>9.675</b>
<i>di cui Circondario E. V.</i>	<i>1.260</i>	<i>1.269</i>	<i>2.529</i>
GROSSETO	113	186	<b>299</b>
LIVORNO	909	1.356	<b>2.265</b>
LUCCA	944	1.698	<b>2.642</b>
MASSA CARRARA	391	785	<b>1.176</b>
PISA	1.872	1.851	<b>3.723</b>
PISTOIA	1.946	1.706	<b>3.652</b>
PRATO	2.437	3.473	<b>5.910</b>
SIENA	633	899	<b>1.532</b>
<b>Somma:</b>	<b>16.718</b>	<b>20.330</b>	<b>37.048</b>



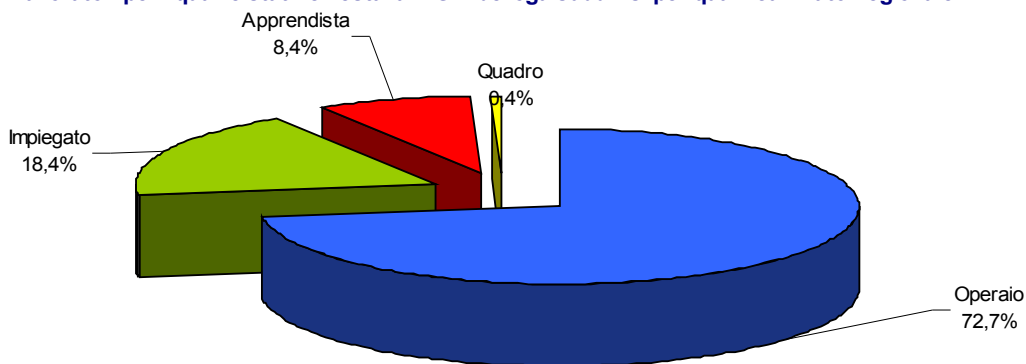
Il 72,7% dei lavoratori per i quali è stata richiesta la CIG in deroga sono operai, il 18,4% impiegati, il 8,4% apprendisti e solo lo 0,4% quadri.

#### N° lavoratori per i quali è stata richiesta la CIG in deroga per Provincia dell'unità produttiva dell'Azienda, qualifica e genere

Provincia unità produttiva azienda	OPERAIO			IMPIEGATO			QUADRO			APPRENDISTA			TOTALE		
	F	M	tot	F	M	tot	F	M	tot	F	M	tot	F	M	tot
AREZZO	2.272	2.435	<b>4.707</b>	524	294	<b>818</b>	8	15	<b>23</b>	201	425	<b>626</b>	3.005	3.169	<b>6.174</b>
FIRENZE	2.812	3.956	<b>6.768</b>	1.397	703	<b>2.100</b>	14	44	<b>58</b>	245	504	<b>749</b>	4.468	5.207	<b>9.675</b>
<i>di cui Circondario E. V. E.</i>	<i>961</i>	<i>967</i>	<i>1.928</i>	<i>216</i>	<i>121</i>	<i>337</i>	<i>-</i>	<i>7</i>	<i>7</i>	<i>83</i>	<i>174</i>	<i>257</i>	<i>1.260</i>	<i>1.269</i>	<i>2.529</i>
GROSSETO	63	131	<b>194</b>	42	19	<b>61</b>	-	2	<b>2</b>	8	34	<b>42</b>	113	186	<b>299</b>
LIVORNO	728	918	<b>1.646</b>	162	239	<b>401</b>	1	4	<b>5</b>	18	195	<b>213</b>	909	1.356	<b>2.265</b>
LUCCA	652	1.307	<b>1.959</b>	223	136	<b>359</b>	-	4	<b>4</b>	69	251	<b>320</b>	944	1.698	<b>2.642</b>
MASSA CARRARA	271	607	<b>878</b>	98	96	<b>194</b>	-	6	<b>6</b>	22	76	<b>98</b>	391	785	<b>1.176</b>
PISA	1.481	1.421	<b>2.902</b>	280	189	<b>469</b>	6	3	<b>9</b>	105	238	<b>343</b>	1.872	1.851	<b>3.723</b>
PISTOIA	1.101	1.249	<b>2.350</b>	725	295	<b>1.020</b>	2	8	<b>10</b>	118	154	<b>272</b>	1.946	1.706	<b>3.652</b>
PRATO	1.668	2.759	<b>4.427</b>	644	483	<b>1.127</b>	4	18	<b>22</b>	121	213	<b>334</b>	2.437	3.473	<b>5.910</b>
SIENA	420	694	<b>1.114</b>	174	98	<b>272</b>	8	13	<b>21</b>	31	94	<b>125</b>	633	899	<b>1.532</b>
<b>Somma:</b>	<b>11.468</b>	<b>15.477</b>	<b>26.945</b>	<b>4.269</b>	<b>2.552</b>	<b>6.821</b>	<b>43</b>	<b>117</b>	<b>160</b>	<b>938</b>	<b>2.184</b>	<b>3.122</b>	<b>16.718</b>	<b>20.330</b>	<b>37.048</b>



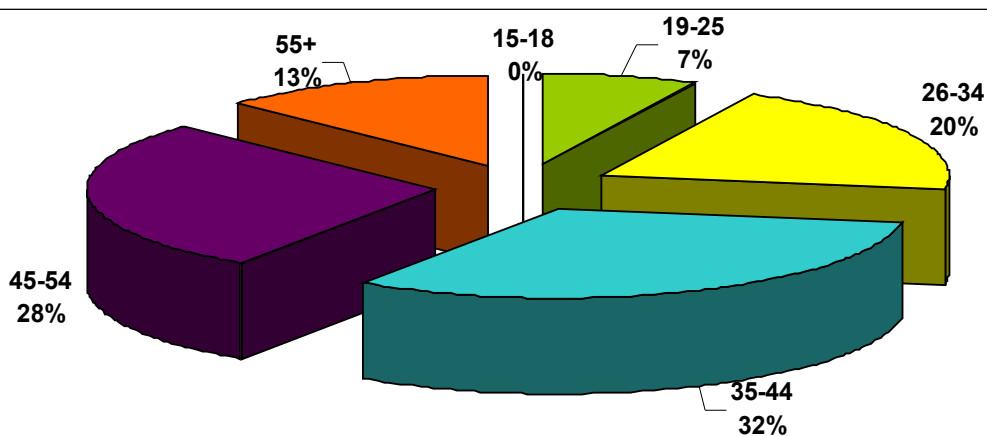
Lavoratori per i quali è stata richiesta la CIG in deroga suddivisi per qualifica - Dato Regionale



La maggioranza dei lavoratori per i quali è stata richiesta la cassa integrazione in deroga ha un'età compresa tra i 35 e i 44 anni (32%), rilevante anche la quota dei soggetti tra i 45 e i 54 anni di età (28%).

N° lavoratori per i quali è stata richiesta la CIG in deroga per Provincia dell'unità produttiva dell'Azienda, fascia di età e genere

Provincia unità produttiva azienda	fasce d'età						tot
	15-18	19-25	26-34	35-44	45-54	55+	
AREZZO		540	1375	2062	1565	632	<b>6.174</b>
FIRENZE		617	1.808	3081	2846	1.323	<b>9.675</b>
<i>di cui Circondario E.V.</i>		185	537	743	703	361	<b>2.529</b>
GROSSETO		29	57	104	70	39	<b>299</b>
LIVORNO		111	484	825	555	290	<b>2.265</b>
LUCCA	1	260	616	808	679	278	<b>2.642</b>
MASSA CARRARA		68	202	383	358	165	<b>1.176</b>
PISA		282	827	1097	977	540	<b>3.723</b>
PISTOIA		285	845	1145	965	412	<b>3.652</b>
PRATO		320	1.069	1.897	1.766	858	<b>5.910</b>
SIENA		128	299	431	444	230	<b>1.532</b>
<b>Totale</b>	<b>1</b>	<b>2.640</b>	<b>7.582</b>	<b>11.833</b>	<b>10.225</b>	<b>4.767</b>	<b>37.048</b>
%	<b>0,0%</b>	<b>7,1%</b>	<b>20,5%</b>	<b>31,9%</b>	<b>27,6%</b>	<b>12,9%</b>	<b>100,0%</b>



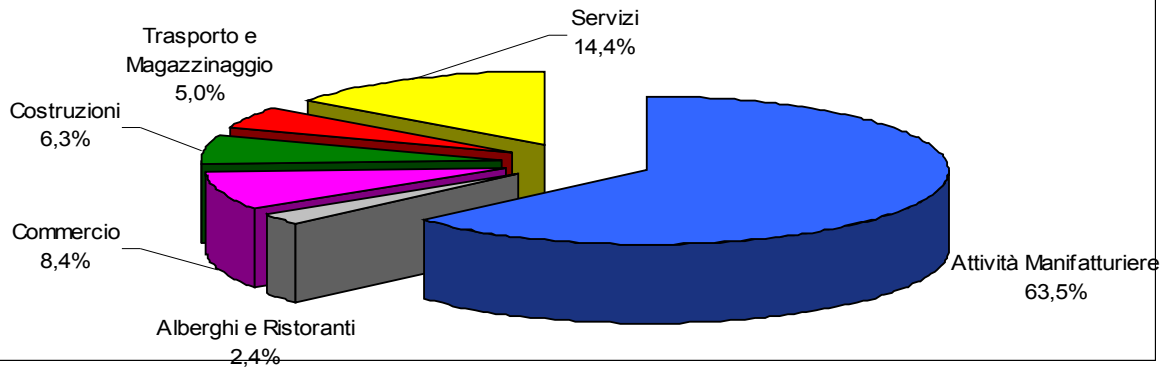
Le domande di CIG in Deroga provengono principalmente da aziende del settore manifatturiero (74%) e tra queste il 31% sono industrie tessili.

Lo stesso vale per i lavoratori per i quali è stata richiesta la CIG in Deroga: il 63,5% appartengono al settore manifatturiero, il 14,4% ai Servizi, il 8,4% al Commercio, il 5% ai Trasporti, il 6,3% alle Costruzioni e il 2,4% al settore degli Alberghi e Ristoranti.

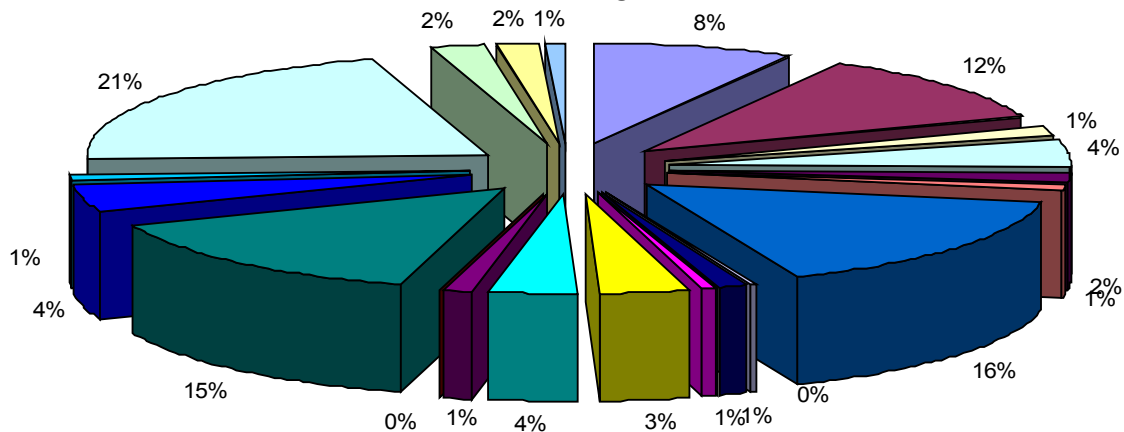
#### N° domande di CIG in deroga registrate per Settore di Attività

Grande Gruppo Settore Atecofin	Gruppo Settore Atecofin	Numero Domande	N° Lavoratori
ATTIVITA' MANIFATTURIERE	ALTRE INDUSTRIE MANIFATTURIERE	976	1.868
	CONFEZIONE DI ARTICOLI DI ABBIGLIAMENTO, CONFEZIONE DI ARTICOLI IN PELLE E PELLIC	1.854	2.724
	FABBRICAZIONE DI ALTRI MEZZI DI TRASPORTO	152	299
	FABBRICAZIONE DI ALTRI PRODOTTI DELLA LAVORAZIONE DI MINERALI NON METALLIFERI	472	1.057
	FABBRICAZIONE DI APPARECCHIATURE ELETTRICHE ED APPARECCHIATURE PER USO DOM	131	375
	FABBRICAZIONE DI ARTICOLI IN GOMMA E MATERIE PLASTICHE	170	299
	FABBRICAZIONE DI ARTICOLI IN PELLE E SIMILI	2.198	3.689
	FABBRICAZIONE DI AUTOVEICOLI, RIMORCHI ECC.	44	54
	FABBRICAZIONE DI CARTA E DI PRODOTTI DI CARTA	208	294
	FABBRICAZIONE DI COMPUTER E PRODOTTI DI ELETTRONICA E OTTICA e APPARECCHI ELE	70	147
	FABBRICAZIONE DI MACCHINARI ED APPARECCHIATURE NCA	422	804
	FABBRICAZIONE DI MOBILI	674	873
	FABBRICAZIONE DI PRODOTTI CHIMICI	84	227
	FABBRICAZIONE DI PRODOTTI FARMACEUTICI DI BASE E PREPARATI FARMACEUTICI	1	6
	FABBRICAZIONE DI PRODOTTI IN METALLO (ESCLUSI MACCHINARI E ATTREZZATURE)	1.635	3.483
	INDUSTRIA DEL LEGNO E DEI PRODOTTI IN LEGNO E SUGHERO (ESCLUSI I MOBILI) e FABBR	739	1.042
	INDUSTRIE ALIMENTARI	93	229
	INDUSTRIE TESSILI	4.788	4.924
	METALLURGIA	320	524
	RIPARAZIONE, MANUTENZIONE ED INSTALLAZIONE DI MACCHINE ED APPARECCHIATURE	246	374
	STAMPA E RIPRODUZIONE DI SUPPORTI REGISTRATI	166	219
	<b>subtotale</b>	<b>15.443</b>	<b>23.511</b>
ALBERGHI E RISTORANTI	ATTIVITA' DEI SERVIZI DI RISTORAZIONE	119	376
	ALLOGGIO	123	528
	<b>subtotale</b>	<b>242</b>	<b>904</b>
COMMERCIO ALL'INGROSSO E AL DETTAGLIO, RIPARAZIONE DI AUTOVEICOLI E MOTOCICLI	COMMERCIO AL DETTAGLIO (ESCLUSO QUELLO DI AUTOVEICOLI E DI MOTOCICLI)	481	994
	COMMERCIO ALL'INGROSSO E AL DETTAGLIO E RIPARAZIONE DI AUTOVEICOLI E MOTOCIC	285	636
	COMMERCIO ALL'INGROSSO (ESCLUSO QUELLO DI AUTOVEICOLI E DI MOTOCICLI)	848	1.474
	<b>subtotale</b>	<b>1.614</b>	<b>3.104</b>
COSTRUZIONI	COSTRUZIONE DI EDIFICI	375	675
	LAVORI DI COSTRUZIONE SPECIALIZZATI	1.277	1.659
	<b>subtotale</b>	<b>1.652</b>	<b>2.334</b>
TRASPORTO E MAGAZZINAGGIO	MAGAZZINAGGIO E ATTIVITA' DI SUPPORTO AI TRASPORTI	311	1.462
	TRASPORTO MARITTIMO E PER VIE D'ACQUA	6	39
	TRASPORTO TERRESTRE E TRASPORTO MEDIANTE CONDOTTE	153	364
	<b>subtotale</b>	<b>470</b>	<b>1.865</b>
ATTIVITA' PROFESSIONALI, SCIENTIFICHE E TECNICHE	ALTRE ATTIVITA' PROFESSIONALI, SCIENTIFICHE E TECNICHE	70	113
	ATTIVITA' DEGLI STUDI DI ARCHITETTURA E D'INGEGNERIA e COLLAUDI ED ANALISI TECNIC	70	149
	ATTIVITA' DI DIREZIONE AZIENDALE DI CONSULENZA GESTIONALE	38	145
	ATTIVITA' LEGALI E CONTABILITA'	94	331
	PUBBLICITA' E RICERCHE DI MERCATO	43	61
	<b>subtotale</b>	<b>315</b>	<b>799</b>
NOLEGGIO, AGENZIE DI VIAGGIO, SERVIZI DI SUPPORTO ALLE IMPRESE	ATTIVITA' DEI SERVIZI DELLE AGENZIE DI VIAGGIO, DEI TOUR OPERATOR E ATTIVITA' CON	91	249
	ATTIVITA' DI SERVIZI PER EDIFICI E PAESAGGIO	249	1.698
	ATTIVITA' DI SUPPORTO PER LE FUNZIONI D'UFFICIO E ALTRI SERVIZI DI SUPPORTO ALLE IM	152	877
	<b>subtotale</b>	<b>492</b>	<b>2.824</b>
ALTRE ATTIVITA' DI SERVIZI	ALTRE ATTIVITA' DI SERVIZI PER LA PERSONA	206	283
	ATTIVITA' DI ORGANIZZAZIONI ASSOCIATIVE	30	63
	RIPARAZIONE DI COMPUTER E DI BONI PER USO PERSONALE E PER LA CASA	53	81
	<b>subtotale</b>	<b>289</b>	<b>427</b>
AGRICOLTURA, SILVICOLTURA E PESCA	COLTIVAZIONI AGRICOLE E PRODUZIONE DI PRODOTTI ANIMALI, CACCIA E SERVIZI CONNE	60	194
		<b>subtotale</b>	<b>60</b>
ATTIVITA' ARTISTICHE, SPORTIVE, DI INTRATTENIMENTO E DIVERTIMENTO	ATTIVITA' CREATIVE, ARTISTICHE E DI INTRATTENIMENTO	11	11
	ATTIVITA' SPORTIVE, DI INTRATTENIMENTO E DIVERTIMENTO	27	69
	<b>subtotale</b>	<b>38</b>	<b>80</b>
ATTIVITA' FINANZIARIE E ASSICURATIVE	ASSICURAZIONI, RIASSICURAZIONI E FONDI PENSIONE	22	73
	ATTIVITA' DI DESRVI FINANZIARI (ESCLUSE LE ASSICURAZIONI)	5	7
	<b>subtotale</b>	<b>27</b>	<b>80</b>
SERVIZI DI INFORMAZIONE E COMUNICAZIONE	ATTIVITA' DEI SERVIZI D'INFORMAZIONE E ALTRI SERVIZI INFORMATICI	93	286
	ATTIVITA' DI PRODUZIONE CINEMATOGRAFICA	5	24
	ATTIVITA' EDITORIALI	12	24
	PRODUZIONE DI SOFTWARE, CONSULENZA INFORMATICA E ATTIVITA' CONNESSE	63	106
	TELECOMUNICAZIONI	3	41
	<b>subtotale</b>	<b>176</b>	<b>481</b>
SANITA' E ASSISTENZA SOCIALE	ASSISTENZA SANITARIA	47	137
	ASSISTENZA SOCIALE NON RESIDENZIALE	17	44
	SERVIZI DI ASSISTENZA SOCIALE RESIDENZIALE	12	55
	<b>subtotale</b>	<b>76</b>	<b>236</b>
FORNITURA DI ACQUA, RETI FOGNARIE, ATTIVITA' DI GESTIONE DEI RIFIUTI E RISANAMENTO	ATTIVITA' DI RISANAMENTO E ALTRI SERVIZI DI GESTIONE DEI RIFIUTI	15	23
	RACCOLTA, TRATTAMENTO E FORNITURA DI ACQUA	22	126
	<b>subtotale</b>	<b>37</b>	<b>149</b>
ISTRUZIONE	ISTRUZIONE	23	50
		<b>subtotale</b>	<b>23</b>
ATTIVITA' IMMOBILIARI	ATTIVITA' IMMOBILIARI	21	17
		<b>subtotale</b>	<b>21</b>
	<b>Totale</b>	<b>20.970</b>	<b>37.048</b>

**Lavoratori per i quali è stata richiesta la CIG in Deroga suddivisi per Macro Settore di Attività**



**Lavoratori del Settore Manifatturiere per i quali è stata richiesta la CIG in Deroga**



- ALTRE INDUSTRIE MANIFATTURIERE
- CONFEZIONE DI ARTICOLI DI ABBIGLIAMENTO, CONFEZIONE DI ARTICOLI IN PELLE E PELLICCIA
- FABBRICAZIONE DI ALTRI MEZZI DI TRASPORTO
- FABBRICAZIONE DI ALTRI PRODOTTI DELLA LAVORAZIONE DI MINERALI NON METALLIFERI
- FABBRICAZIONE DI APPARECCHIATURE ELETTRICHE ED APPARECCHIATURE PER USO DOMESTICO NON ELETTRICHE
- FABBRICAZIONE DI ARTICOLI IN GOMMA E MATERIE PLASTICHE
- FABBRICAZIONE DI ARTICOLI IN PELLE E SIMILI
- FABBRICAZIONE DI AUTOVEICOLI, RIMORCHI ECC.
- FABBRICAZIONE DI CARTA E DI PRODOTTI DI CARTA
- FABBRICAZIONE DI COMPUTER E PRODOTTI DI ELETTRONICA E OTTICA e APPARECCHI ELETTRICI, APPARECCHI DI MISURAZIONE E DI OROLOGI
- FABBRICAZIONE DI MACCHINARI ED APPARECCHIATURE NCA
- FABBRICAZIONE DI MOBILI
- FABBRICAZIONE DI PRODOTTI CHIMICI
- FABBRICAZIONE DI PRODOTTI FARMACEUTICI DI BASE E PREPARATI FARMACEUTICI
- FABBRICAZIONE DI PRODOTTI IN METALLO (ESCLUSI MACCHINARI E ATTREZZATURE)
- INDUSTRIA DEL LEGNO E DEI PRODOTTI IN LEGNO E SUGHERO (ESCLUSI I MOBILI) e FABBRICAZIONE DI ARTICOLI IN PAGLIA E MATERIALI DA INTRECCIO
- INDUSTRIE ALIMENTARI
- INDUSTRIE TESSILI
- METALLURGIA
- RIPARAZIONE, MANUTENZIONE ED INSTALLAZIONE DI MACCHINE ED APPARECCHIATURE
- STAMPA E RIPRODUZIONE DI SUPPORTI REGISTRATI

### Mobilità in Deroga:

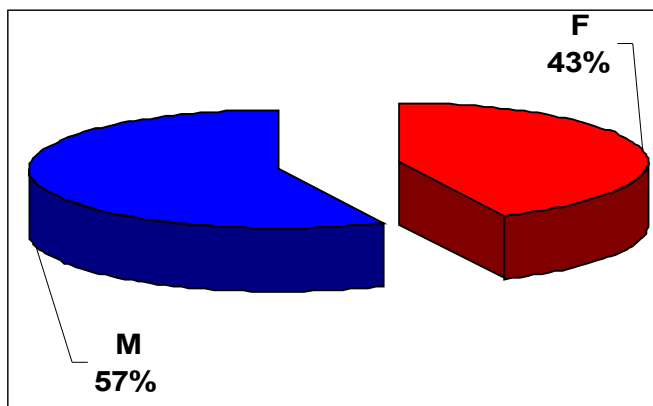
Con la Delibera n.852 del 27/09/2010 la Regione Toscana ha esteso la concessione degli ammortizzatori sociali in deroga anche agli apprendisti licenziati nell'anno 2010, poi prorogata anche ai licenziati nel 2011, che non possono beneficiare di altri trattamenti di politica passiva, e che abbiano maturato presso l'impresa che ha effettuato il licenziamento un'anzianità aziendale di almeno 12 mesi, di cui almeno 6 di lavoro effettivamente prestato.

Le domande di mobilità in deroga vengono inviate direttamente dai lavoratori al Settore Lavoro della Regione Toscana dopo essersi recati al proprio Centro per l'Impiego competente ed aver insieme agli operatori provinciali verificato il possesso dei requisiti richiesti e compilato la domanda di sostegno al reddito.

Dal 6 ottobre 2010 (giorno di pubblicazione della delibera sul BURT) al 28 febbraio 2011 sono pervenute c/o il Settore lavoro della Regione Toscana circa **800** richieste di autorizzazione alla mobilità in deroga da parte di apprendisti licenziati, delle quali **478** già registrate nel Sistema Informativo Lavoro.

Tra queste sono state ritenute complete, congrue e quindi autorizzate **456**, mentre **22** sono state sospese per incompletezze per le quali è stata richiesta l'integrazione al lavoratore, e **23** sono state rigettate per mancanza dei requisiti .

Le 456 richieste di mobilità già approvate riguardano per il 57% apprendisti uomini e per il 43% apprendiste donne.



La maggioranza dei lavoratori autorizzati alla mobilità in deroga è domiciliato nella Province di Firenze (25%), Livorno (15%) e Pistoia (13%).

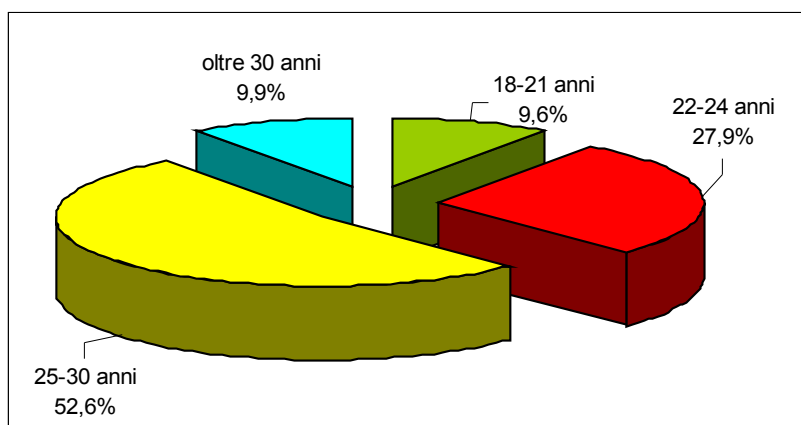
## N° lavoratori autorizzati alla Mobilità in deroga per Provincia di domicilio e genere

Prov domicilio lavoratori	F	M	Somma:	%
AREZZO	19	17	<b>36</b>	<b>8%</b>
FIRENZE	55	60	<b>115</b>	<b>25%</b>
<i>di cui Circondario E.V.</i>	11	11	<b>22</b>	<b>5%</b>
GROSSETO	10	14	<b>24</b>	<b>5%</b>
LIVORNO	19	48	<b>67</b>	<b>15%</b>
LUCCA	15	18	<b>33</b>	<b>7%</b>
MASSA CARRARA	10	24	<b>34</b>	<b>7%</b>
PISA	11	15	<b>26</b>	<b>6%</b>
PISTOIA	30	30	<b>60</b>	<b>13%</b>
PRATO	19	12	<b>31</b>	<b>7%</b>
SIENA	8	22	<b>30</b>	<b>7%</b>
<b>Somma:</b>	<b>196</b>	<b>260</b>	<b>456</b>	<b>100%</b>

Il 53% degli apprendisti licenziati autorizzati alla mobilità in deroga ha un'età compresa tra i 25 e i 30 anni, rilevante anche la quota dei soggetti tra i 22 e i 24 anni (28%) .

## N° lavoratori autorizzati alla Mobilità in deroga per fascia di età

Fascia d'età	F	M	Somma:	%
18-21 anni	13	31	<b>44</b>	<b>9,6%</b>
22-24 anni	51	76	<b>127</b>	<b>27,9%</b>
25-30 anni	107	133	<b>240</b>	<b>52,6%</b>
oltre 30 anni	25	20	<b>45</b>	<b>9,9%</b>
<b>Somma:</b>	<b>196</b>	<b>260</b>	<b>456</b>	<b>100%</b>



Dei **456** lavoratori analizzati: **105** (corrispondenti al 23% degli autorizzati alla mobilità in deroga) lavoravano come apprendisti artigiani ed operai nell'industria estrattiva e dell'edilizia, **69** (pari al 15%) come apprendisti impiegati d'ufficio, **50** (pari all' 11%) nelle attività commerciali, **52** (11%) nelle attività turistiche ed alberghiere ed il restanti **180** come apprendisti con diverse professionalità come analizzato più nel dettaglio dalla tabella che segue:

## N° lavoratori autorizzati alla Mobilità in deroga per qualifica dell'ultimo rapporto di apprendistato

Qualifica	Lavoratori	%
Agricoltori e operai specializzati dell'agricoltura, delle foreste, della zootecnia, della pesca e della caccia	2	0%
Artigiani ed operai metalmeccanici specializzati ed assimilati	23	5%
Artigiani ed operai specializzati della meccanica di precisione, dell'artigianato artistico, della stampa ed assimilati	16	4%
Artigiani e operai specializzati delle lavorazioni alimentari, del legno, del tessile, dell'abbigliamento, delle pelli, del cuoio ed assimilati	19	4%
Artigiani e operai specializzati dell' industria estrattiva e dell' edilizia	105	23%
Conduttori di impianti industriali	11	2%
Conduttori di veicoli, di macchinari mobili e di sollevamento	3	1%
Impiegati a contatto diretto con il pubblico	2	0%
Impiegati di ufficio	69	15%
Operai semiqualeficati di macchinari fissi per la lavorazione in serie e operai addetti al montaggio	15	3%
Operatori di macchinari fissi in agricoltura e nella industria alimentare	2	0%
Professioni non qualificate dell'agricoltura, dell'allevamento, della pesca e della forestazione	1	0%
Professioni non qualificate delle miniere, delle costruzioni e delle attività industriali	8	2%
Professioni non qualificate nei servizi alle persone ed assimilati	2	0%
Professioni non qualificate nelle attività gestionali	4	1%
Professioni qualificate nei servizi sociali, culturali, di sicurezza, di pulizia ed assimilati	23	5%
Professioni qualificate nelle attività commerciali	50	11%
Professioni qualificate nelle attività turistiche ed alberghiere	52	11%
Professioni tecniche nei servizi pubblici e alle persone	10	2%
Professioni tecniche nell'amministrazione e nelle attività finanziarie e commerciali	18	4%
Professioni tecniche nelle scienze della salute e della vita	3	1%
Professioni tecniche nelle scienze fisiche, naturali, nell'ingegneria ed assimilate	15	3%
Specialisti nella salute	1	0%
Specialisti in scienze umane, sociali e gestionali	1	0%
Specialisti in scienze matematiche, fisiche, naturali ed assimilati	1	0%
	<b>456</b>	<b>100%</b>

### Politiche attive erogate ai lavoratori con ammortizzatori sociali in Deroga:

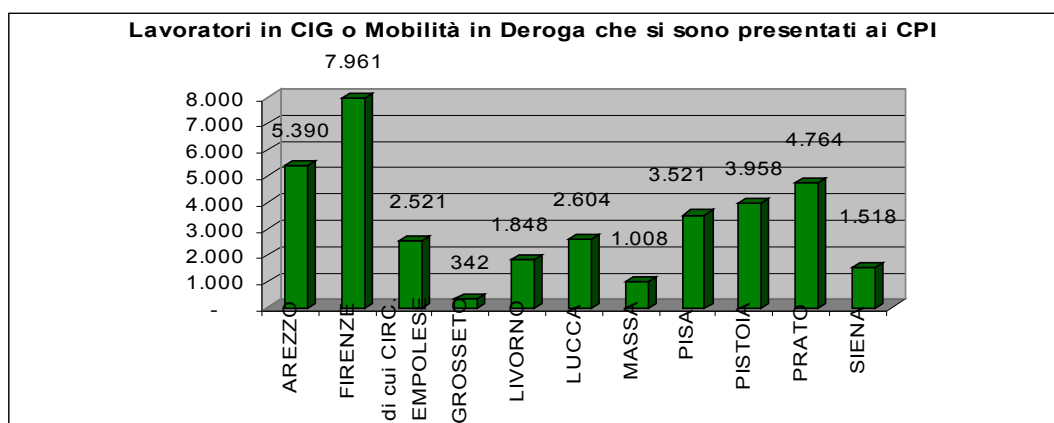
Dal 01/07/2009 i lavoratori in Cassa Integrazione in Deroga sono tenuti a presentarsi ai Centri Per l'Impiego entro 48 ore dall'inizio del periodo effettivo di sospensione ai sensi della Delibera Regionale n.663/2009.

Gli apprendisti licenziati che fanno domanda di Mobilità in deroga sono invece tenuti a presentarsi ai Centri Per l'Impiego per la compilazione della domanda di sostegno al reddito e la sottoscrizione del Piano di Azione Individuale entro 30 giorni dalla data di licenziamento (o entro 30 gg dalla data di pubblicazione della delibera 852/2010 sul BURT se il licenziamento è avvenuto antecedentemente al suddetto provvedimento).

Ad oggi si sono presentati agli sportelli dei CPI Provinciali 32.914 lavoratori (54% uomini e 46% donne) che hanno effettuato 148.034 azioni di politica attiva, ovvero in media 4,5 azioni a lavoratore.

### **N° lavoratori in Cassa Integrazione in deroga o Mobilità in Deroga che si sono presentati agli sportelli dei Centri per l'Impiego per Provincia**

Provincia	N° Lavoratori			%
	F	M	Tot	
AREZZO	2.630	2.760	5.390	16,4%
FIRENZE	3.776	4.185	7.961	24,2%
di cui CIRC. EMPOLESE V.E.	1.261	1.260	2.521	7,7%
GROSSETO	124	218	342	1,0%
LIVORNO	760	1.088	1.848	5,6%
LUCCA	952	1.652	2.604	7,9%
MASSA	345	663	1.008	3,1%
PISA	1.806	1.715	3.521	10,7%
PISTOIA	2.011	1.947	3.958	12,0%
PRATO	2.075	2.689	4.764	14,5%
SIENA	614	904	1.518	4,6%
<b>Somma:</b>	<b>15.093</b>	<b>17.821</b>	<b>32.914</b>	<b>100,0%</b>



**Totale Azioni erogate ai Lavoratori con amm.soc. in Deroga** **148.034**

**Totale Lavoratori oggetto di azioni** **32.914**

**Media azioni di politica attiva per lavoratore** **4,5**

Il primo approccio dei lavoratori in CIG in Deroga e/o Mobilità in Deroga verso le politiche attive è la “Prima Informazione e consulenza orientativa di primo livello” che infatti rappresenta il 29,1% delle azioni erogate dai Centri per l’impiego, seguita dalla “Informazione strutturata e informazione orientativa di gruppo” pari al 16,5% delle politiche, si tratta in entrambi i casi di azioni destinate a lavoratori con durata della CIG o Mobilità anche inferiore ai 15 giorni.

Rilevante inoltre il numero di azioni di “Consulenza orientativa di secondo livello” (9.919 pari al 6,7% delle azioni erogate) destinate a lavoratori con periodi di Ammortizzatori che superano i 15 giorni e le azioni “ Tecniche di ricerca del lavoro” (17.688 pari all’11,9%) destinate a lavoratori che superano i 30 giorni di CIG o Mobilità in Deroga.

#### Azioni erogate dai Servizi per l'Impiego ai lavoratori in Cassa Integrazione o Mobilità in deroga:

<b>cod. Azione</b>	<b>Azioni</b>	<b>Durata CIG o Mobilità</b>	<b>N. Azioni</b>	<b>%</b>
A11	Prima informazione e consulenza orientativa di primo livello	Tutti	<b>43.018</b>	<b>29,1%</b>
A12	Informazione strutturata e informazione orientativa di gruppo	Tutti	<b>24.375</b>	<b>16,5%</b>
A21	Consulenza orientativa di secondo livello	oltre 15 giorni	<b>9.919</b>	<b>6,7%</b>
A31	Azioni di accompagnamento e tutoraggio individuale	oltre 30 giorni	<b>3.228</b>	<b>2,2%</b>
A32	Percorsi in FAD	oltre 30 giorni	<b>15.046</b>	<b>10,2%</b>
A33	Percorsi di formazione su competenze di base (sicurezza, informatica, lingue, cittadinanza)	oltre 30 giorni	<b>1.388</b>	<b>0,9%</b>
A34	Percorsi di formazione su competenze trasversali (comunicazione, problem solving, time management, ecc.)	oltre 30 giorni	<b>8.607</b>	<b>5,8%</b>
A35	Percorsi di occupabilit`	oltre 30 giorni	<b>13.071</b>	<b>8,8%</b>
A36	Tecniche di ricerca del lavoro	oltre 30 giorni	<b>17.688</b>	<b>11,9%</b>
A37	Percorsi di formazione continua rivolti all'acquisizione di competenze professionali BREVISSIMI (Dichiarazione degli apprendimenti)	oltre 30 giorni	<b>3.210</b>	<b>2,2%</b>
A41	Pre-selezione e selezione	oltre 60 giorni	<b>6.437</b>	<b>4,3%</b>
A42	Percorsi di formazione continua rivolti all'acquisizione di competenze professionali BREVI (Certificato di competenze)	oltre 60 giorni	<b>863</b>	<b>0,6%</b>
A43	Tirocinio	oltre 60 giorni	<b>64</b>	<b>0,0%</b>
A44	Altra forma di intervento work based	oltre 60 giorni	<b>952</b>	<b>0,6%</b>
A51	Percorsi di formazione continua rivolti all'acquisizione di competenze professionali MEDIO-LUNGI (Attestato di qualifica)	oltre 120 giorni	<b>168</b>	<b>0,1%</b>
<b>Somma:</b>			<b>148.034</b>	<b>100%</b>



## Azioni erogate dai CPI ai lavoratori in CIG in Deroga e/o Mobilità in Deroga

