



Associazione Nazionale Dentisti Italiani

***INDAGINE CONGIUNTURALE SULLA
PROFESSIONE ODONTOIATRICA IN ITALIA
2011***

Roberto Callioni
Past-President Responsabile Servizio Studi ANDI



Associazione Nazionale Dentisti Italiani

ANALISI DEI DATI GEOGRAFICI ED ANAGRAFICI



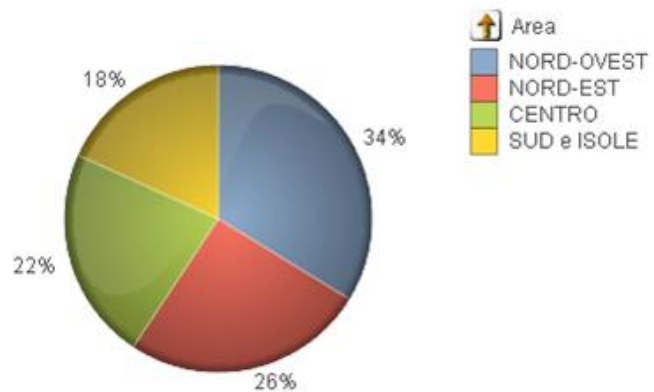
Campione

- Il campione certificato pari a 5.589 dentisti, che hanno aderito al questionario, è suddiviso per fasce d'età, genere, tipo di laurea e specializzazione
- Nella tabella sono riportati i dati professionali (laurea, specializzazione e numero degli studi) secondo le caratteristiche del dentista (età, genere, area geografica, anzianità professionale)

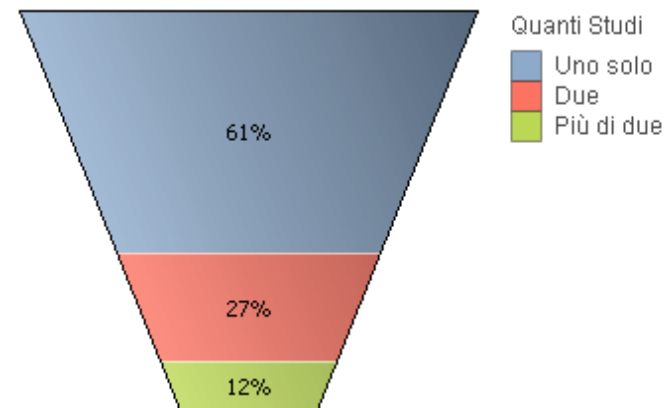
Caratteristiche		Laurea		Specializzazione	Hai oggi uno studio	In quanti studi eserciti		
		Medicina	Odontoiatria	Sì	Sì	Un solo studio	Due studi	Tre studi o più
Età in classi	Fino a 39 anni	10,1	89,9	15,4	65,5	44,8	30,1	25,2
	Da 40 a 49 anni	33,8	66,2	20,2	92,4	54,1	29,5	16,4
	Da 50 a 59 anni	75,5	24,5	36,4	99,1	66,6	26,2	7,2
	60 anni e oltre	92,7	7,3	60,5	99,8	73,0	19,7	7,3
Genere	Uomo	62,7	37,3	32,1	95,8	61,3	27,9	10,8
	Donna	33,9	66,1	29,2	82,1	59,7	23,0	17,3
Ripartizione geografica	Nord-ovest	59,0	41,0	31,8	93,2	59,1	26,5	14,4
	Nord-est	60,3	39,7	31,3	92,2	61,6	25,4	12,9
	Centro	55,3	44,7	32,9	92,4	60,9	29,6	9,4
	Sud e Isole	51,2	48,8	29,7	95,2	63,6	26,7	9,7
Anzianità professionale	Fino a 5 anni	1,2	98,8	8,8	43,9	36,3	35,8	27,9
	Da 6 a 16 anni	14,5	85,5	17,8	88,0	49,7	28,5	21,7
	Da 17 a 26 anni	64,0	36,0	27,5	99,8	63,9	27,3	8,8
	27 anni e oltre	97,1	2,9	56,1	99,9	72,5	22,7	4,9
Totale		57,1	42,9	31,5	93,1	61,0	27,0	12,1

Dettagli campione

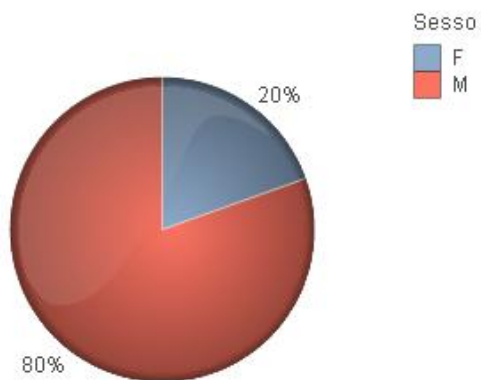
Area Geografica



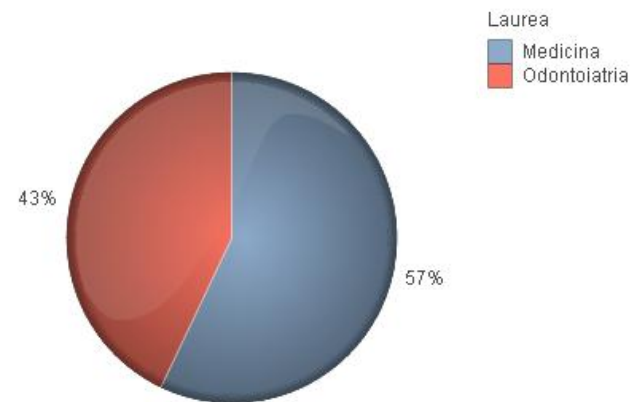
Numero di studi



Genere



Tipo di Laurea





Associazione Nazionale Dentisti Italiani

ANALISI DEI RISULTATI





Associazione Nazionale Dentisti Italiani

Questionario sulla professione



Dati generali

1. Da quanti anni eserciti l'odontoiatria?
2. Laurea in: Medicina Odontoiatria
3. Con specializzazione?



Dati professionali

4. Hai oggi un tuo studio? Sì No
5. In quanti studi eserciti la tua attività? Un solo studio Due studi Tre o più studi
6. Il tuo tempo-lavoro **totale ed effettivo** è:
- inferiore alla tua disponibilità, cioè, al tempo-lavoro che potresti potenzialmente impiegare
 - coerente con la tua disponibilità
 - superiore alla tua disponibilità



Andamento del lavoro e del mercato professionale

7. Sulla base delle informazioni oggi in tuo possesso, potresti indicare se il ricavo totale del tuo studio del 2010 rispetto a quello del 2009, all'incirca, è stato:
- Inferiore di oltre il 15%
 - Inferiore fino al 15%
 - Più o meno uguale
 - Superiore fino al 15%
 - Superiore di oltre il 15%
8. Rispetto al range indicato nel tariffario indicativo ANDI le tariffe che tu fai pagare ai tuoi pazienti sono all'incirca:
- Più basse
 - Uguali
 - Più alte
10. Ritieni che, rispetto al ricavo realizzato nel 2010, le previsioni di ricavo per il 2011 saranno all'incirca:
- Inferiori
 - Uguali
 - Superiori

11. Quali sono le sfide più importanti che la professione odontoiatrica dovrà affrontare nel corso del prossimo anno (scegli **al massimo 3** risposte che corrispondono alle sfide che ritieni più importanti):

- Riorganizzare il lavoro di studio in modo più produttivo ed efficiente
- Rivedere le tariffe praticate
- Investire nello studio per aumentare la produzione
- Investire in se stessi (formazione ed aggiornamento professionale)
- Ricercare nuove modalità di rapporto con la componente odontoiatrica del SSN
- Risparmiare nelle spese di studio
- Trovare forme di collaborazione e/o associazione con altri studi o colleghi

12. I fondi sanitari integrativi si diffondono sempre di più. Ritieni che questi nuovi sviluppi siano per gli odontoiatri:

- Negativi
- Indifferenti
- Positivi

13. Si stanno diffondendo in Italia gruppi che operano nel settore dell'odontoiatria con formule societarie, professionali e di marketing, tipo Vitaldent, diverse dal modello libero-professionale. Ritieni che questi nuovi sviluppi siano per gli odontoiatri:

- Negativi
- Indifferenti
- Positivi

14. A seguito dell'entrata nel mercato di questi gruppi nell'attività del tuo studio:

- 14a. Hai registrato una diminuzione di clientela? Sì No
- 14b. Hai dovuto modificare le tariffe? Sì No
- 14c. Hai dovuto adeguare l'organizzazione del tuo studio per abbattere i costi? Sì No
- 14d. Hai dovuto diminuire i dipendenti e/o i collaboratori? Sì No
- 14e. Hai cambiato la tipologia delle prestazioni che prima erogavi? Sì No
- 14f. Hai dovuto imparare, e/o seguire corsi di formazione in management dello studio? Sì No

15. A seguito della crisi economica e dei fattori sopra indicati, hai registrato nel tuo studio una diminuzione delle seguenti prestazioni:

- 15a. Prime visite Sì No
- 15b. Igiene e ablazioni Sì No
- 15c. Conservativa ed endodonzia Sì No
- 15d. Ortodonzia Sì No
- 15e. Protesi Sì No
- 15f. Chirurgia e parodontologia Sì No
- 15g. Implantologia Sì No

16. E' dimostrato dai dati dell'Istat che, fin dal 2008 come conseguenza della crisi economica, si è registrato un calo dei consumi odontoiatrici e della spesa delle famiglie che si è tradotto in un calo degli incassi degli studi odontoiatrici. A seguito di questi eventi ti è capitato di pensare che potresti eventualmente:

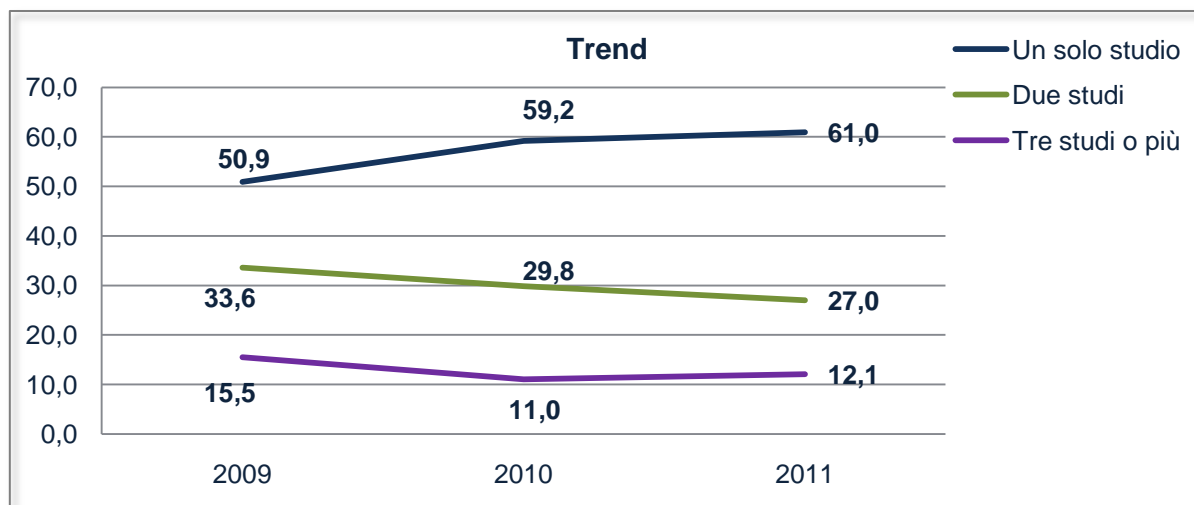
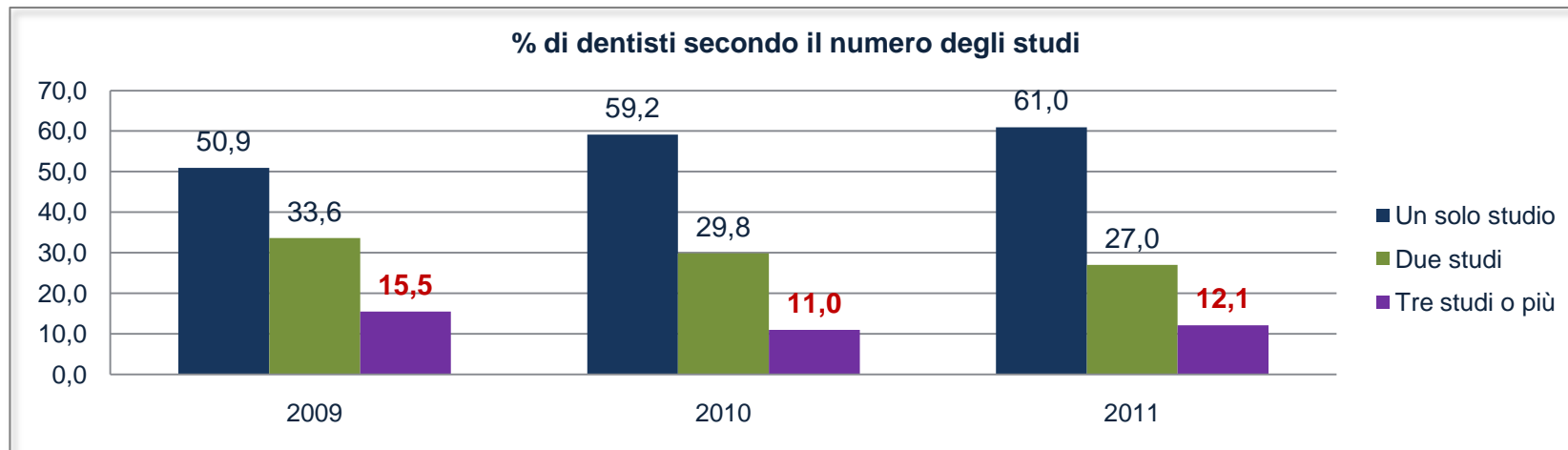
- 16a. Essere costretto a chiudere il tuo studio? Sì No
- 16b. Dover cercare un altro studio che comporti meno spese? Sì No
- 16c. Associarti ad altri colleghi per contenere le spese? Sì No
- 16d. Rivedere i piani e i programmi professionali che avevi in mente? Sì No
- 16e. Rivedere i piani e i programmi di vita che ti eri proposto prima della crisi? Sì No

Invia

Variazione annua del numero di studi

In quanti studi eserciti la tua attività?

- Un solo studio
- Due studi
- Tre o più studi



Le linee di tendenza mostrano che il n. di dentisti che hanno un solo studio è in crescita, mentre il n. di quelli che ne hanno due è in calo.

In sostanza il dentista tende ad abbandonare situazioni non remunerative soprattutto per gli eccessivi costi gestionali.

Tempo-lavoro totale ed effettivo nel 2010

Il tuo tempo-lavoro totale ed effettivo è:

- inferiore alla tua disponibilità, cioè, al tempo-lavoro che potresti potenzialmente impiegare
- coerente con la tua disponibilità
- superiore alla tua disponibilità

Se il tempo-lavoro effettivo è inferiore alla tua disponibilità, la differenza dipende principalmente da:

- Clientela insufficiente o un suo calo o mancato incremento
- Inadeguatezza o insufficienza di risorse (personale, apparecchiature, ecc.)
- Altro

Se il tempo-lavoro effettivo è superiore alla tua disponibilità, la differenza dipende principalmente da:

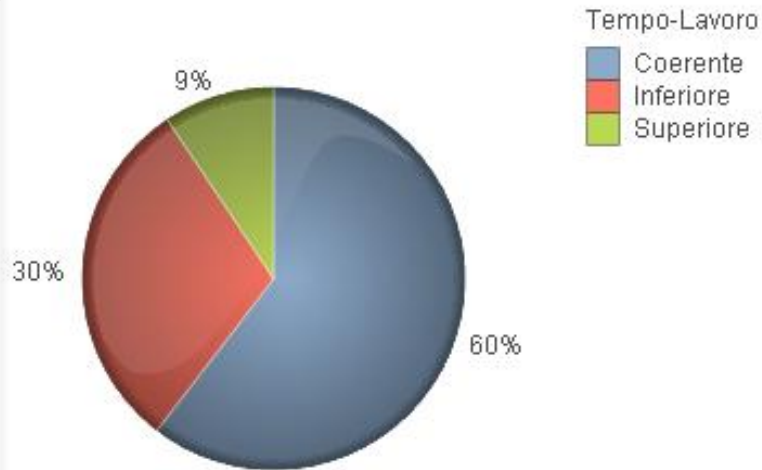
- Un incremento della clientela
- Investimenti aggiuntivi in risorse
- Altro

Tempo-lavoro totale ed effettivo nel 2010

Caratteristiche		Tempo-lavoro totale ed effettivo			Tempo-lavoro effettivo inferiore dipende da			Tempo-lavoro superiore dipende da		
		Inferiore alla tua disponibilità	Coerente	Superiore	Pazientela insufficiente	Insufficienza di risorse	Altro	Un incremento della pazientela	Investimenti aggiuntivi in risorse	Altro
Età in classi	Fino a 39 anni	34,4	54,1	11,5	72,4	7,3	20,3	51,2	19,5	29,3
	Da 40 a 49 anni	26,4	61,6	12,0	87,1	1,8	11,2	44,4	22,2	33,3
	Da 50 a 59 anni	29,7	62,9	7,4	89,3	,8	9,8	51,0	15,7	33,3
	60 anni e oltre	38,3	53,0	8,7	86,1	,4	13,5	50,0	17,3	32,7
Genere	Uomo	30,8	59,6	9,6	87,0	1,7	11,3	50,9	16,2	33,0
	Donna	27,5	63,9	8,6	81,3	2,8	15,8	37,4	31,3	31,3
Ripartizione geografica	Nord-ovest	29,6	60,7	9,8	84,0	2,2	13,8	43,5	23,3	33,2
	Nord-est	27,7	61,4	10,9	83,5	2,2	14,4	44,8	17,6	37,6
	Centro	31,9	60,2	7,9	88,9	1,7	9,5	55,2	15,2	29,5
	Sud e Isole	32,7	59,1	8,2	88,9	1,4	9,7	58,0	15,9	26,1
Anzianità professionale	Fino a 5 anni	39,3	50,6	10,2	67,6	8,8	23,5	38,6	25,0	36,4
	Da 6 a 16 anni	28,0	59,1	12,9	83,5	1,9	14,6	50,0	21,2	28,8
	Da 17 a 26 anni	26,0	63,9	10,0	89,1	1,8	9,1	51,0	13,2	35,8
	27 anni e oltre	36,3	58,6	5,1	89,5	,0	10,5	42,5	28,8	28,8
Totale		30,2	60,4	9,4	86,0	1,9	12,1	48,5	18,9	32,7

Dettagli tempo-lavoro totale ed effettivo

Tempo-lavoro effettivo rispetto alla disponibilità

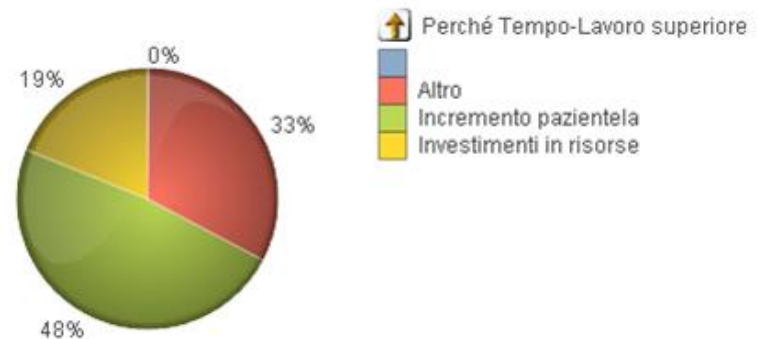


- Il Tempo-lavoro è in maggioranza coerente, benché il 30% lo consideri inferiore alla disponibilità
- Il numero di pazienti insufficiente è la ragione principale dello scarso lavoro

Se inferiore dipende da ...



Se superiore dipende da ...



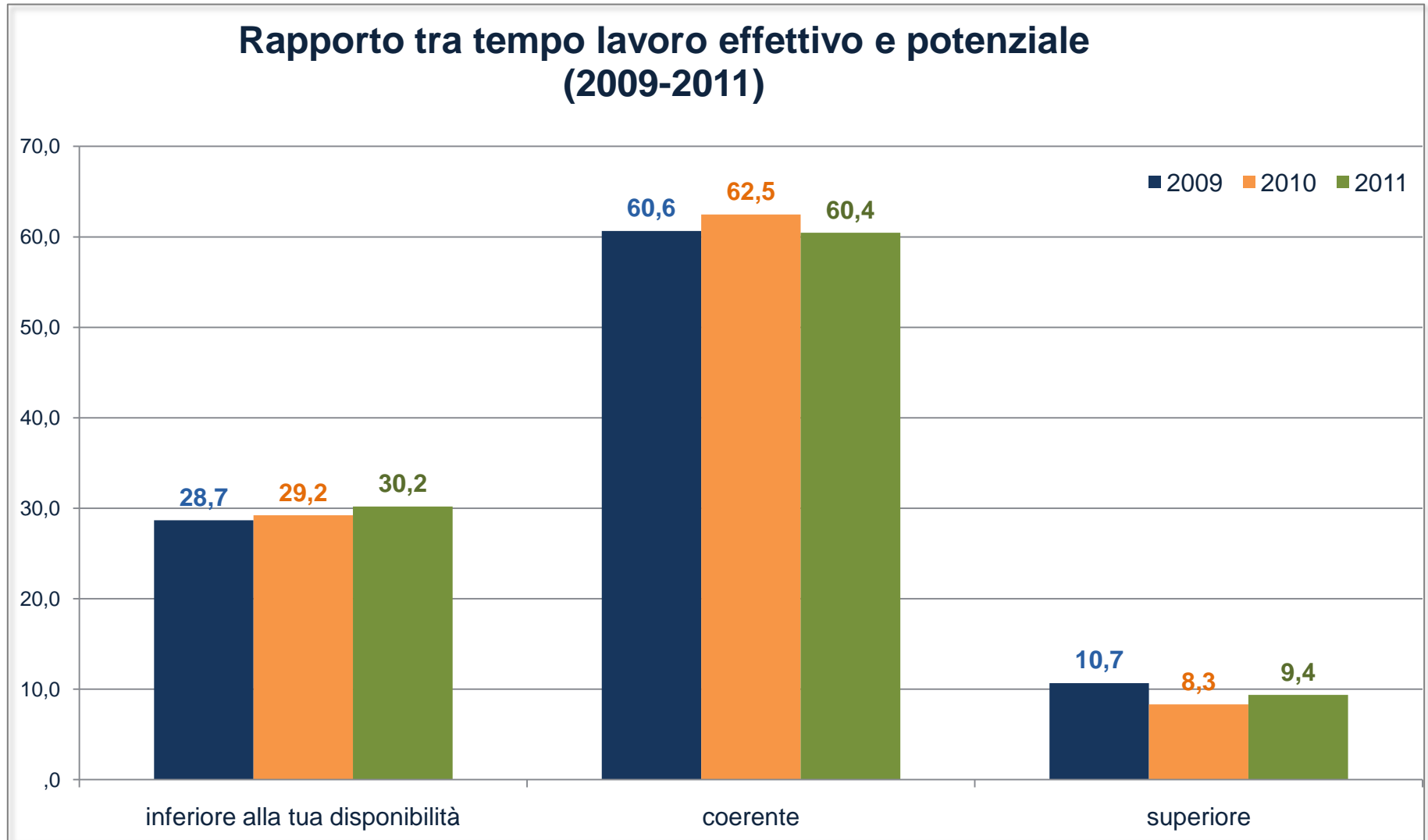
Analisi di Trend: tempo-lavoro totale ed effettivo negli ultimi tre anni (vedi istogramma alla slide successiva)

Caratteristiche		2008			2009			2010		
		Inferiore alla tua disponibilità	Coerente	Superiore	Inferiore alla tua disponibilità	Coerente	Superiore	Inferiore alla tua disponibilità	Coerente	Superiore
Età in classi	Fino a 39	32,2	55,9	11,9	31,0	59,2	9,7	34,4	54,1	11,5
	Da 40 a 49	23,2	63,0	13,8	24,0	65,1	10,9	26,4	61,6	12,0
	Da 50 a 59	28,8	62,6	8,6	29,4	63,2	7,4	29,7	62,9	7,4
	60 e oltre	41,4	53,8	4,8	41,4	55,3	3,2	38,3	53,0	8,7
Genere	Maschi	28,6	60,3	11,1	30,0	61,3	8,7	30,8	59,6	9,6
	Femmine	29,1	62,3	8,6	25,4	68,5	6,1	27,5	63,9	8,6
Area	Nord ovest	26,4	62,5	11,1	26,3	63,4	10,3	29,6	60,7	9,8
	Nord est	25,5	63,2	11,3	27,9	65,3	6,7	27,7	61,4	10,9
	Centro	31,8	58,3	9,8	34,5	56,8	8,8	31,9	60,2	7,9
	Sud e isole	33,7	56,2	10,0	34,8	59,5	5,7	32,7	59,1	8,2
Totale		28,7	60,6	10,7	29,2	62,5	8,3	30,2	60,4	9,4

- L'analisi sugli ultimi tre anni mostra un incremento dei dentisti per cui il Tempo-lavoro è inferiore alla disponibilità, soprattutto per un **calo della paziente**la.
- Il seguente *istogramma* mostra che il trend iniziato nel 2008, anno di inizio della crisi economica, è perdurante.



Variazione annua tempo-lavoro: il trend non è cambiato



Ricavi 2010 rispetto al 2009

Sulla base delle informazioni oggi in tuo possesso, potresti indicare se il ricavo totale del tuo studio del 2010 rispetto a quello del 2009, all'incirca, è stato:

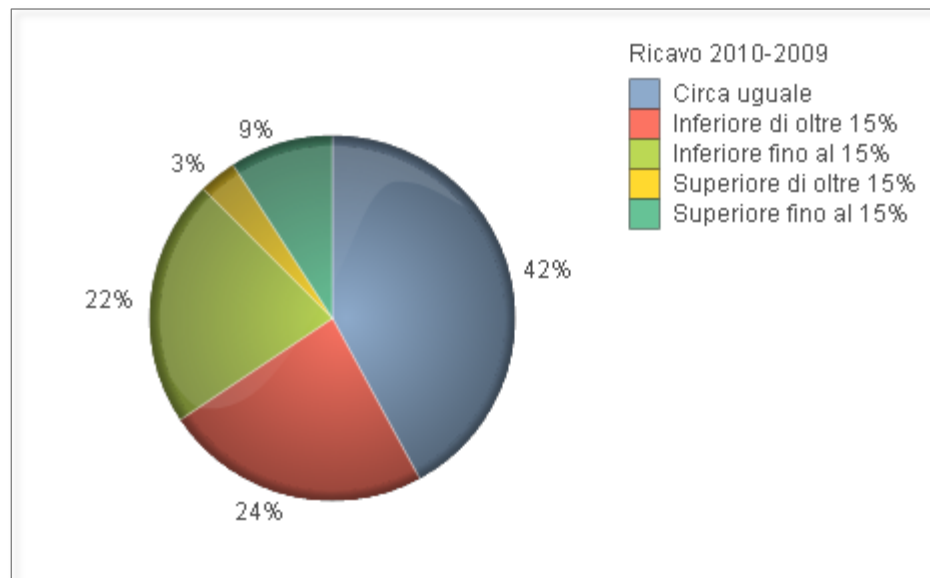
- Inferiore di oltre il 15%
- Inferiore fino al 15%
- Più o meno uguale
- Superiore fino al 15%
- Superiore di oltre il 15%

Caratteristiche		Inferiore di oltre il 15%	Inferiore fino al 15%	Più o meno uguale	Superiore fino al 15%	Superiore di oltre il 15%	Totale
Età in classi	Fino a 39 anni	17,8	16,4	48,8	11,2	5,9	100,0
	Da 40 a 49 anni	19,5	21,6	44,4	10,9	3,6	100,0
	Da 50 a 59 anni	26,6	23,4	39,3	8,0	2,7	100,0
	60 anni e oltre	27,7	22,0	40,3	7,2	2,8	100,0
Genere	Uomo	24,7	21,9	40,3	9,5	3,6	100,0
	Donna	18,9	21,8	49,3	7,6	2,3	100,0
Ripartizione geografica	Nord-ovest	20,7	21,5	44,7	9,4	3,6	100,0
	Nord-est	21,9	21,6	41,6	11,3	3,6	100,0
	Centro	23,3	24,3	42,3	7,0	3,1	100,0
	Sud e Isole	31,5	20,0	37,6	8,1	2,8	100,0
Anzianità professionale	Fino a 5 anni	14,3	14,3	54,3	11,3	5,8	100,0
	Da 6 a 16 anni	19,3	19,4	45,8	11,1	4,5	100,0
	Da 17 a 26 anni	23,2	23,9	41,0	9,0	2,9	100,0
	27 anni e oltre	30,3	22,8	37,3	7,2	2,4	100,0
Totale		23,6	21,9	42,1	9,1	3,3	100,0

Ricavi 2010 rispetto al 2009

Sulla base delle informazioni oggi in tuo possesso, potresti indicare se il ricavo totale del tuo studio del 2010 rispetto a quello del 2009, all'incirca, è stato:

- Inferiore di oltre il 15%
- Inferiore fino al 15%
- Più o meno uguale
- Superiore fino al 15%
- Superiore di oltre il 15%



- Solo una minoranza indica un aumento dei ricavi per il 2010
- La maggior parte vede una conferma dei ricavi del 2009
- **Oltre il 45% segnala che i ricavi sono inferiori**
- **Per il 24% sono inferiori di oltre il 15%**

Andamento dei ricavi e degli onorari dal 2008 al 2010

Sulla base delle informazioni oggi in tuo possesso, potresti indicare se il ricavo totale del tuo studio del 2010 rispetto a quello del 2009, all'incirca, è stato:

- Inferiore di oltre il 15%
- Inferiore fino al 15%
- Più o meno uguale
- Superiore fino al 15%
- Superiore di oltre il 15%

Rispetto al range indicato nel tariffario indicativo ANDI le tariffe che tu fai pagare ai tuoi pazienti sono all'incirca:

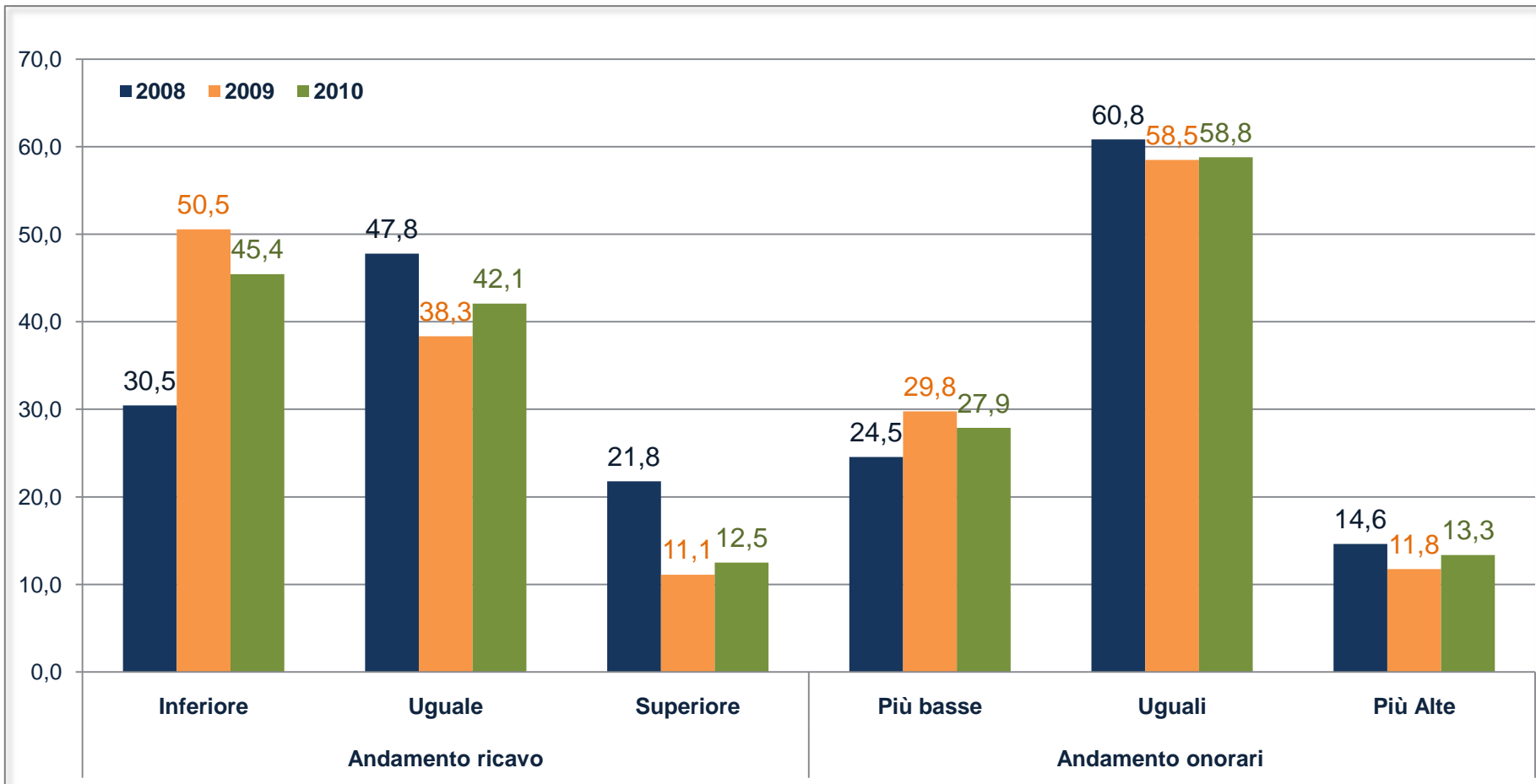
- Più basse
- Uguali
- Più alte

Trend: andamento dei ricavi e degli onorari 2008-2010 (vedi istogramma alla slide successiva)

Caratteristiche del dentista		Andamento ricavo									Livello degli onorari del dentista rispetto al tariffario di riferimento ANDI								
		2008			2009			2010			2008			2009			2010		
		Inferiore	Uguale	Superiore	Inferiore	Uguale	Superiore	Inferiore	Uguale	Superiore	Più basse	Uguali	Più Alte	Più basse	Uguali	Più Alte	Più basse	Uguali	Più Alte
Età in classi	Fino a 39	17,9	49,1	33,0	33,9	46,2	19,9	34,1	48,8	17,1	28,0	60,4	11,5	33,1	55,4	11,5	34,3	56,6	9,1
	Da 40 a 49	26,4	50,4	23,2	46,3	40,9	12,8	41,1	44,4	14,5	25,1	61,6	13,3	30,3	57,7	12,0	29,1	58,9	12,0
	Da 50 a 59	36,5	46,1	17,4	55,7	35,9	8,5	50,0	39,3	10,6	23,2	60,5	16,3	30,8	58,6	10,6	27,7	59,3	13,0
	60 e oltre	48,9	41,8	9,2	63,3	30,3	6,5	49,7	40,3	10,0	18,7	61,2	20,1	18,4	63,9	17,6	17,3	58,7	24,0
Genere	Maschi	30,8	47,3	21,9	51,5	37,6	10,9	46,6	40,3	13,1	25,0	59,8	15,2	30,4	57,5	12,1	28,0	57,7	14,3
	Femmine	28,7	50,1	21,2	46,3	41,6	12,1	40,7	49,3	9,9	22,1	66,2	11,7	26,1	63,4	10,4	27,2	63,3	9,5
Area	Nord ovest	30,9	46,1	23,0	48,7	38,8	12,5	42,3	44,7	13,0	16,5	66,2	17,3	21,1	64,1	14,9	21,5	64,4	14,1
	Nord est	28,5	46,4	25,1	51,9	37,1	11,0	43,5	41,6	14,9	19,9	61,1	19,0	28,2	60,7	11,1	23,8	58,5	17,7
	Centro	32,3	49,3	18,4	52,6	38,1	9,3	47,6	42,3	10,1	24,0	64,2	11,8	29,2	59,1	11,7	28,3	59,1	12,6
	Sud e isole	30,0	51,0	19,0	52,0	38,7	9,3	51,4	37,6	10,9	47,4	45,6	7,0	53,0	41,0	6,0	44,9	48,4	6,7
Totale		30,5	47,8	21,8	50,5	38,3	11,1	45,4	42,1	12,5	24,5	60,8	14,6	29,8	58,5	11,8	27,9	58,8	13,3

Andamento dei ricavi e degli onorari dal 2008 al 2010

- Il trend mostra che i ricavi sono largamente inferiori o uguali
- Le tariffe sono uguali per la maggior parte dei dentisti, ma quasi il 30% le ha ridotte (presumibilmente per far fronte al calo del numero di pazienti)



Previsioni ricavi 2011

Ritieni che, rispetto al ricavo realizzato nel 2010, le previsioni di ricavo per il 2011 saranno all'incirca:

- Inferiori
- Uguali
- Superiori

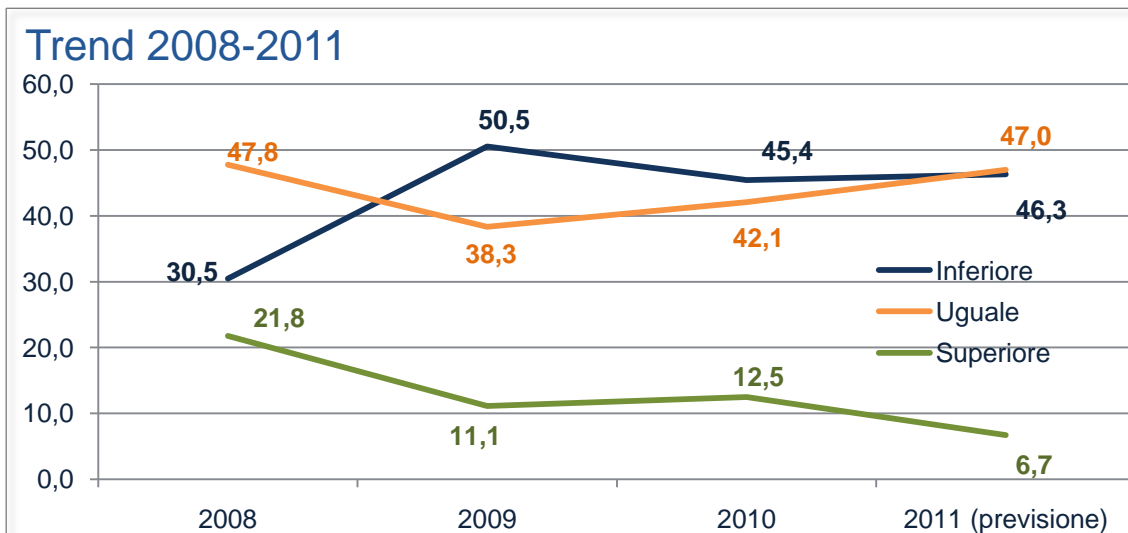
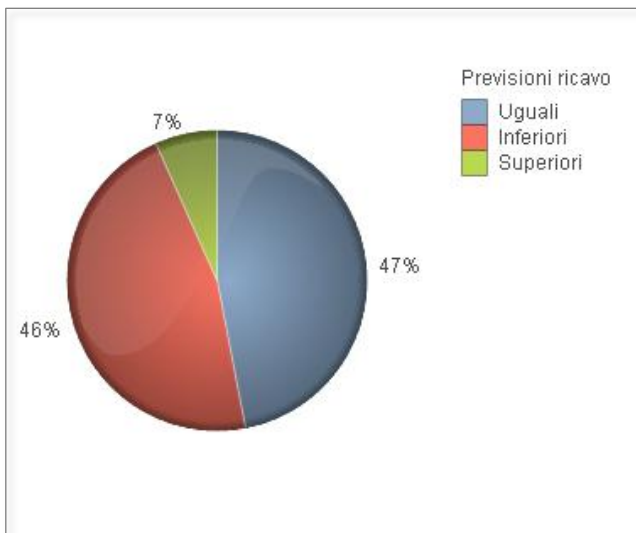
I ricavi per il 2011 sono in larga parte considerati uguali o inferiori al 2010.

Si osservi che i giovani professionisti sono più ottimisti.

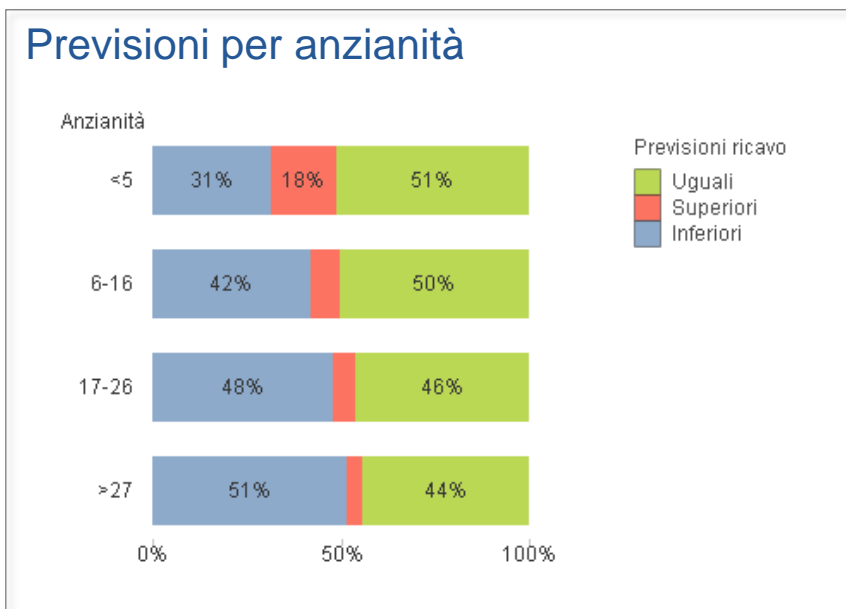
Circa il 17% vede i ricavi in crescita, ma questo è un dato caratteristico di tutte le professioni in quanto ad inizio carriera si parte per definizione da un livello remunerativo più basso rispetto ai colleghi che hanno consolidato la carriera.

Caratteristiche		Livello		
		Inferiori	Uguali	Superiori
Età in classi	Fino a 39 anni	36,8	50,9	12,3
	Da 40 a 49 anni	42,0	51,2	6,8
	Da 50 a 59 anni	50,7	43,9	5,4
	60 anni e oltre	49,5	44,8	5,7
Genere	Uomo	47,6	45,8	6,6
	Donna	41,0	51,8	7,2
Ripartizione geografica	Nord-ovest	45,9	47,5	6,6
	Nord-est	45,1	46,0	8,9
	Centro	44,6	50,2	5,2
	Sud e Isole	51,0	43,5	5,5
Anzianità professionale	Fino a 5 anni	31,4	51,0	17,6
	Da 6 a 16 anni	41,8	50,4	7,8
	Da 17 a 26 anni	48,1	46,1	5,9
	27 anni e oltre	51,4	44,5	4,1
Totale		46,3	47,0	6,7

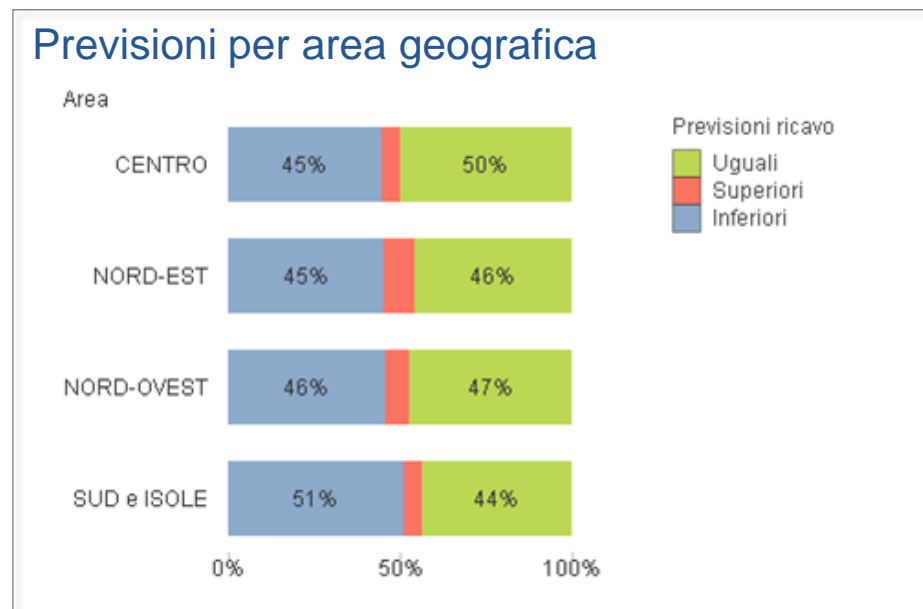
Trend: previsioni ricavo 2011 rispetto agli anni precedenti



Previsioni per anzianità



Previsioni per area geografica



Sfide più importanti per i prossimi anni

Quali sono le sfide più importanti che la professione odontoiatrica dovrà affrontare nel corso del prossimo anno (scegli **al massimo 3** risposte che corrispondono alle sfide che ritieni più importanti):

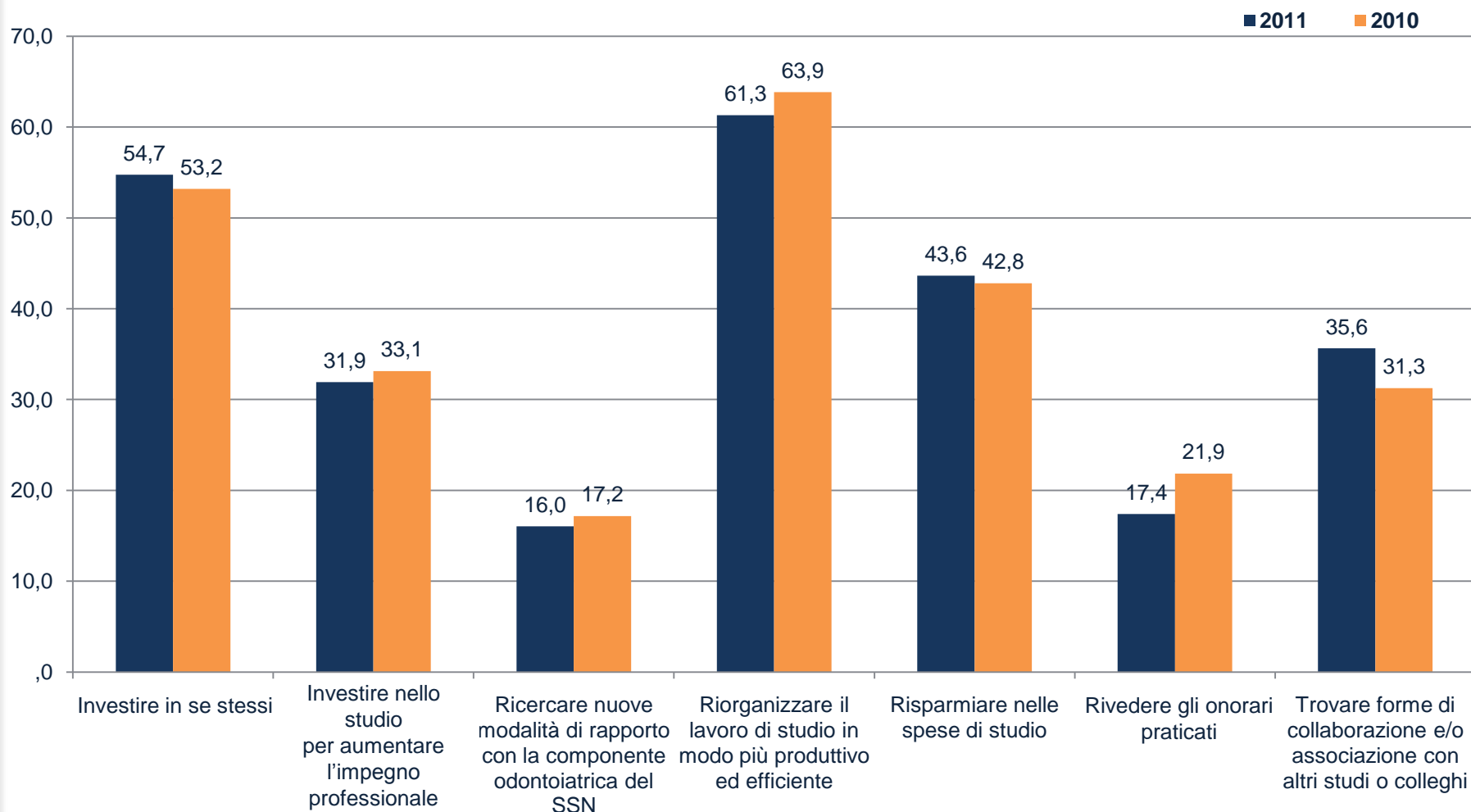
- Riorganizzare il lavoro di studio in modo più produttivo ed efficiente
- Rivedere le tariffe praticate
- Investire nello studio per aumentare la produzione
- Investire in se stessi (formazione ed aggiornamento professionale)
- Ricercare nuove modalità di rapporto con la componente odontoiatrica del SSN
- Risparmiare nelle spese di studio
- Trovare forme di collaborazione e/o associazione con altri studi o colleghi

Sfide più importanti per i prossimi anni (vedi istogramma alla slide successiva)

Caratteristiche		Investire in se stessi	Investire nello studio per aumentare l'impegno professionale	Ricerca nuove modalità di rapporto con la componente odontoiatrica del SSN	Riorganizzare il lavoro di studio in modo più produttivo ed efficiente	Risparmiare nelle spese di studio	Rivedere gli onorari praticati	Trovare forme di collaborazione e/o associazione con altri studi o colleghi
Età in classi	Fino a 39 anni	57,3	33,8	19,3	57,9	36,6	15,1	36,2
	Da 40 a 49 anni	55,9	34,0	15,9	63,2	42,2	17,2	33,5
	Da 50 a 59 anni	54,7	30,6	15,5	61,9	45,8	17,8	37,0
	60 anni e oltre	48,5	29,8	14,8	56,7	45,8	18,5	34,8
Genere	Uomo	54,5	31,9	16,2	60,9	45,8	17,3	35,0
	Donna	55,9	32,0	15,2	63,0	34,8	17,6	38,1
Ripartizione geografica	Nord-ovest	54,8	32,9	12,8	61,7	44,3	15,0	35,7
	Nord-est	54,9	30,5	13,6	61,8	45,7	19,0	33,5
	Centro	55,0	31,9	17,2	61,4	41,9	16,9	36,4
	Sud e Isole	54,2	32,0	24,1	59,8	41,8	20,1	37,5
Anzianità professionale	Fino a 5 anni	61,4	38,1	21,5	52,9	27,0	18,5	37,2
	Da 6 a 16 anni	55,5	35,0	14,4	63,7	41,8	15,0	31,6
	Da 17 a 26 anni	55,9	31,4	16,6	63,0	44,5	18,1	37,0
	27 anni e oltre	50,4	28,4	14,9	58,9	48,4	18,0	36,4
Totale 2011		54,7	31,9	16,0	61,3	43,6	17,4	35,6

Sfide più importanti per i prossimi anni

Priorità d'intervento negli anni 2010-2011



Fondi sanitari integrativi

I fondi sanitari integrativi si diffondono sempre di più. Ritieni che questi nuovi sviluppi siano per gli odontoiatri:

- Negativi
- Indifferenti
- Positivi



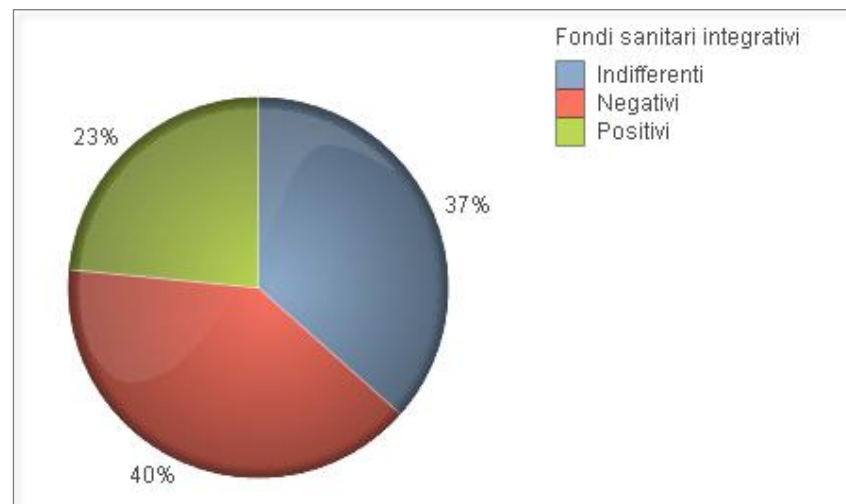
Viene confermata la diffidenza dei dentisti italiani rispetto ai fondi integrativi, che sono visti negativamente per lo più nel Nord del Paese, dai dentisti di sesso maschile e da chi ha più esperienza lavorativa.

Caratteristiche		Negativi	Indifferenti	Positivi	Totale
		2011	2011	2011	2011
Età in classi	Fino a 39 anni	34,4	40,0	25,6	100,0
	Da 40 a 49 anni	40,7	35,1	24,2	100,0
	Da 50 a 59 anni	40,7	36,9	22,4	100,0
	60 anni e oltre	40,8	35,2	24,0	100,0
Genere	Uomo	41,6	35,8	22,6	100,0
	Donna	33,1	39,7	27,2	100,0
Ripartizione geografica	Nord-ovest	41,5	36,6	21,9	100,0
	Nord-est	47,6	33,0	19,4	100,0
	Centro	36,4	37,8	25,8	100,0
	Sud e Isole	30,8	39,9	29,3	100,0
Anzianità professionale	Fino a 5 anni	29,3	43,6	27,0	100,0
	Da 6 a 16 anni	40,3	36,0	23,7	100,0
	Da 17 a 26 anni	41,7	34,9	23,4	100,0
	27 anni e oltre	39,8	37,8	22,3	100,0
Totale 2011		40,0	36,5	23,5	100,0
Totale 2010		41,4	29,6	29,0	100,0

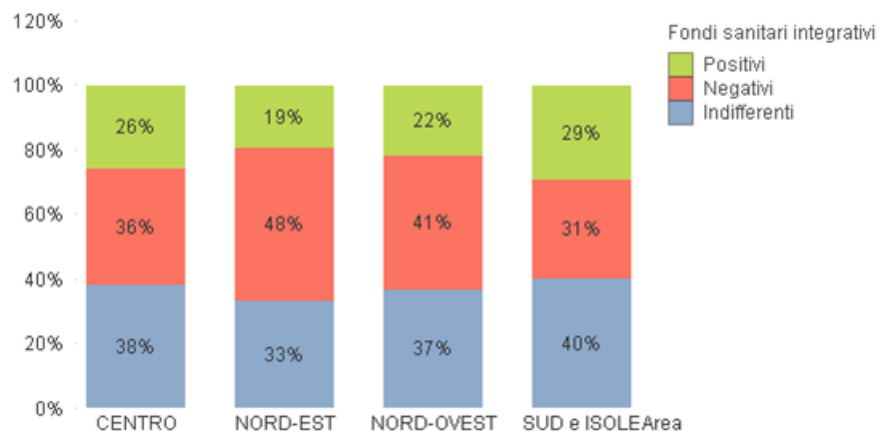
Fondi sanitari integrativi

I fondi sanitari integrativi si diffondono sempre di più. Ritieni che questi nuovi sviluppi siano per gli odontoiatri:

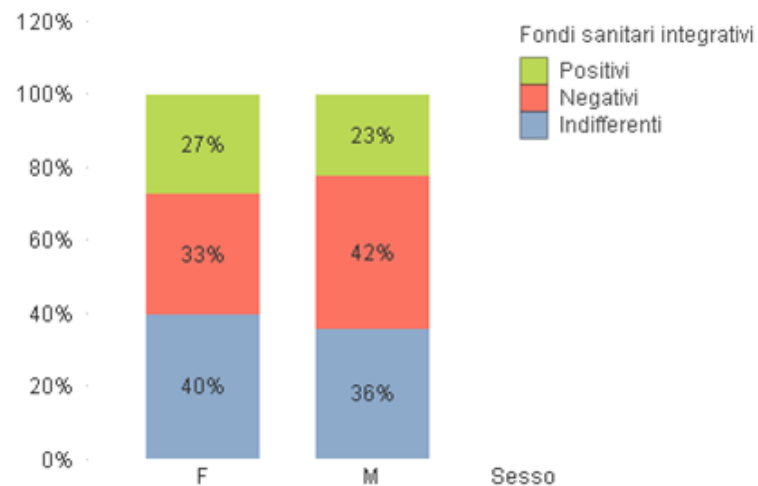
- Negativi
- Indifferenti
- Positivi



Fondi integrativi visti per area

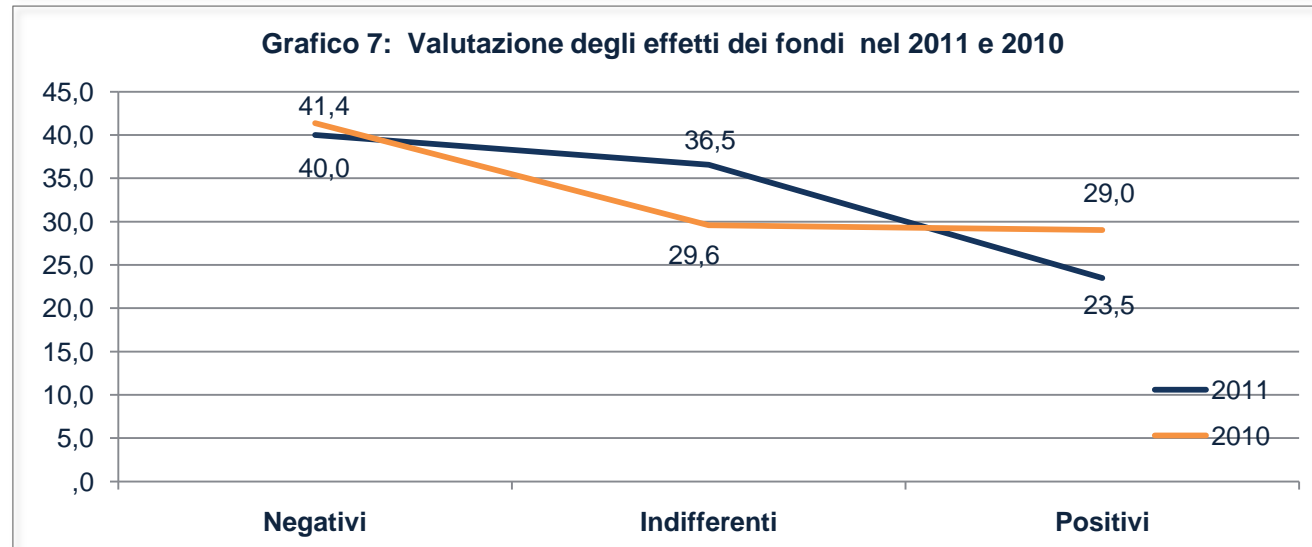
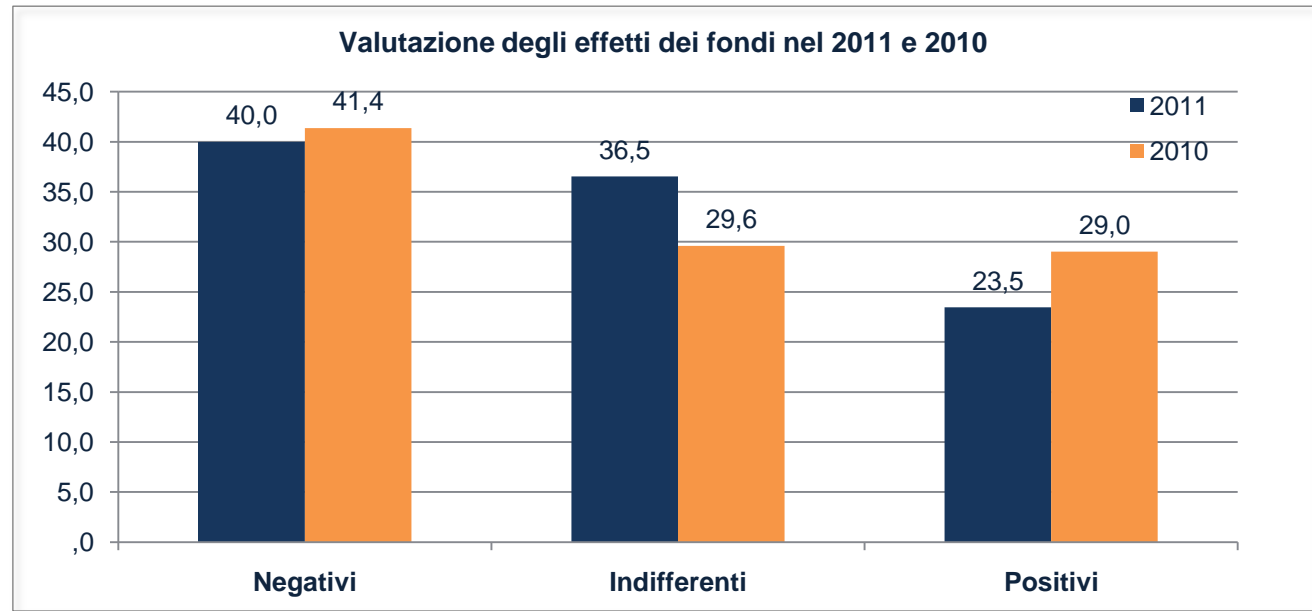


Fondi integrativi visti per sesso





Dai dati possiamo sostenere che la maggioranza degli studi (indifferenti + positivi) non fanno del convenzionarsi o meno ai fondi una questione ideologica ma di opportunità: se mi conviene aderisco.

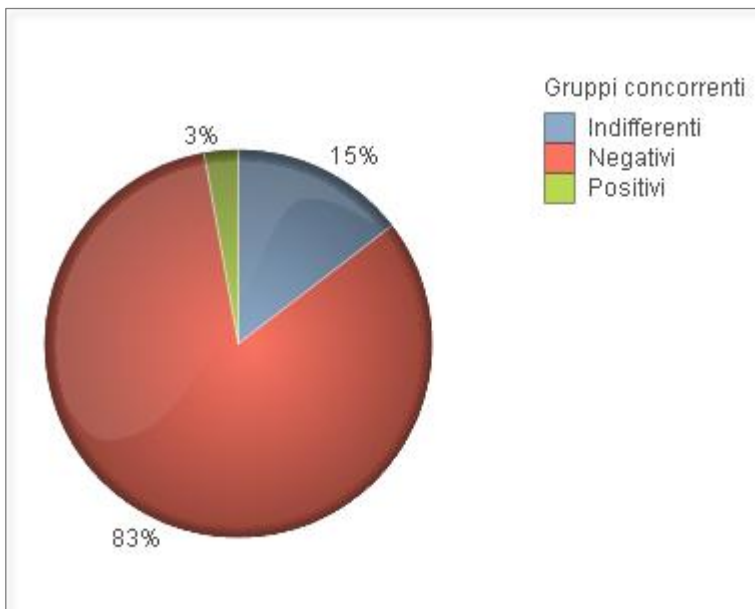


Influenza dei grandi gruppi di franchising odontoiatrico (Vitaldent ecc...)

L'influenza di gruppi operanti nel settore dell'odontoiatria con formule societarie, professionali e di marketing diverse dal modello libero-professionale (studio monoprofessionale), è ritenuta negativa dalla gran parte degli odontoiatri.

Si stanno diffondendo in Italia gruppi che operano nel settore dell'odontoiatria con formule societarie, professionali e di marketing, tipo Vitaldent, diverse dal modello libero-professionale. Ritieni che questi nuovi sviluppi siano per gli odontoiatri:

- Negativi
- Indifferenti
- Positivi



Caratteristiche		Negativi	Indifferenti	Positivi	Totale
		2011	2011	2011	2011
Età in classi	Fino a 39 anni	83,6	12,6	3,8	100,0
	Da 40 a 49 anni	81,9	15,9	2,3	100,0
	Da 50 a 59 anni	82,6	14,5	2,9	100,0
	60 anni e oltre	83,3	13,5	3,2	100,0
Genere	Uomo	82,5	14,7	2,8	100,0
	Donna	83,1	14,1	2,9	100,0
Ripartizione geografica	Nord-ovest	83,3	14,5	2,2	100,0
	Nord-est	84,1	12,8	3,1	100,0
	Centro	84,6	12,8	2,6	100,0
	Sud e Isole	76,8	19,4	3,8	100,0
Anzianità professionale	Fino a 5 anni	85,9	9,7	4,4	100,0
	Da 6 a 16 anni	81,2	16,1	2,7	100,0
	Da 17 a 26 anni	82,8	14,7	2,5	100,0
	27 anni e oltre	82,6	14,4	3,1	100,0
Totale 2011		82,6	14,6	2,8	100,0

Reazione all'entrata sul mercato dei grandi gruppi

A seguito dell'entrata nel mercato di questi gruppi nell'attività del tuo studio:

- Hai registrato una diminuzione di clientela? Sì No
- Hai dovuto modificare le tariffe? Sì No
- Hai dovuto adeguare l'organizzazione del tuo studio per abbattere i costi? Sì No
- Hai dovuto diminuire i dipendenti e/o i collaboratori? Sì No
- Hai cambiato la tipologia delle prestazioni che prima erogavi? Sì No
- Hai dovuto imparare, e/o seguire corsi di formazione in management dello studio? Sì No

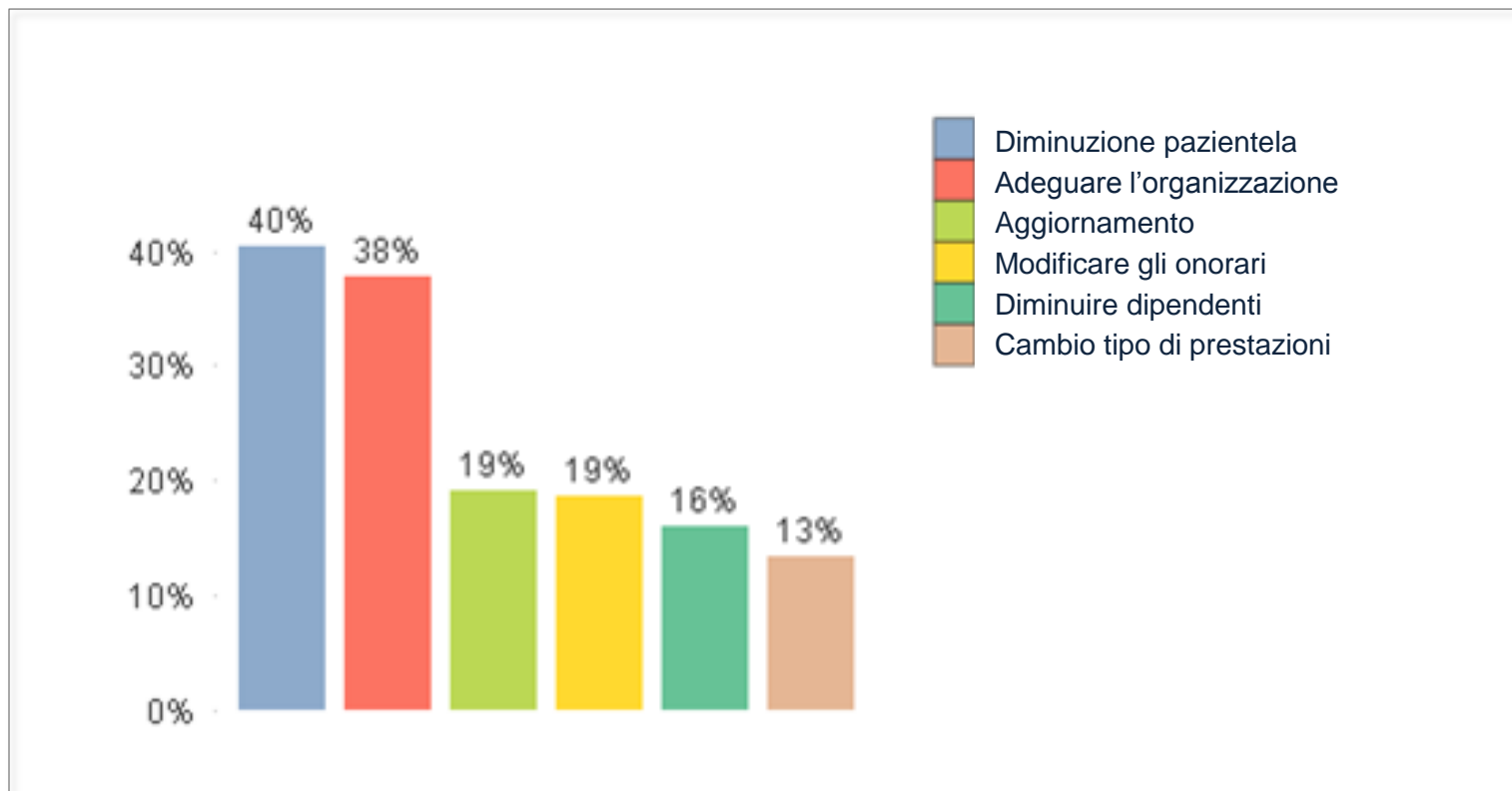
Reazione all'entrata sul mercato dei grandi gruppi (vedi istogramma alla slide successiva)

Caratteristiche		Ha registrato una diminuzione del numero di pazienti	Ha dovuto modificare le tariffe	Ha dovuto adeguare l'organizzazione del suo studio per abbattere i costi	Ha dovuto diminuire i dipendenti e/o i collaboratori	Ha cambiato la tipologia delle prestazioni che prima erogava	Ha dovuto imparare e/o seguire corsi di formazione in management dello studio
Età in classi	Fino a 39 anni	34,8	20,3	35,4	14,7	13,3	19,7
	Da 40 a 49 anni	36,3	17,8	35,8	12,9	13,3	21,1
	Da 50 a 59 anni	42,6	18,9	39,4	17,3	13,2	18,2
	60 anni e oltre	47,7	17,5	37,8	20,3	13,7	16,5
Genere	Uomo	40,6	18,2	37,9	16,4	13,4	18,4
	Donna	39,3	20,2	36,8	14,2	12,8	21,7
Ripartizione geografica	Nord-ovest	42,7	18,2	37,5	14,2	13,8	18,4
	Nord-est	41,1	19,8	41,1	17,3	14,2	19,3
	Centro	37,3	18,2	35,2	16,5	11,9	17,6
	Sud e Isole	38,6	18,0	36,5	17,0	12,8	21,8
Anzianità professionale	Fino a 5 anni	42,0	25,2	38,8	14,5	12,2	17,8
	Da 6 a 16 anni	35,4	18,1	35,8	13,7	13,5	23,3
	Da 17 a 26 anni	37,8	16,5	37,1	14,6	13,0	18,0
	27 anni e oltre	48,1	20,6	40,0	20,6	13,9	17,7
Totale 2011		40,3	18,6	37,7	16,0	13,3	19,1

Reazione all'entrata sul mercato dei grandi gruppi

L'entrata sul mercato di grandi gruppi ha comportato, secondo la valutazione dei dentisti, in particolare:

- Una **diminuzione della paziente** (per il 38%)
- Il **miglioramento dell'organizzazione** finalizzata all'abbattimento dei costi (per il 40%)
- **Aggiornamento** (per il 19%) e **modifica degli onorari** (per il 19%)



Diminuzione delle cure/prestazioni a seguito della crisi

A seguito della crisi economica e dei fattori sopra indicati, hai registrato nel tuo studio una diminuzione delle seguenti prestazioni:

- | | |
|----------------------------|---|
| Prime visite | <input type="radio"/> Si <input type="radio"/> No |
| Igiene e ablazioni | <input type="radio"/> Si <input type="radio"/> No |
| Conservativa ed endodonzia | <input type="radio"/> Si <input type="radio"/> No |
| Ortodonzia | <input type="radio"/> Si <input type="radio"/> No |
| Protesi | <input type="radio"/> Si <input type="radio"/> No |
| Chirurgia e parodontologia | <input type="radio"/> Si <input type="radio"/> No |
| Implantologia | <input type="radio"/> Si <input type="radio"/> No |

Elenco delle cure/prestazioni che sono diminuite a seguito della crisi

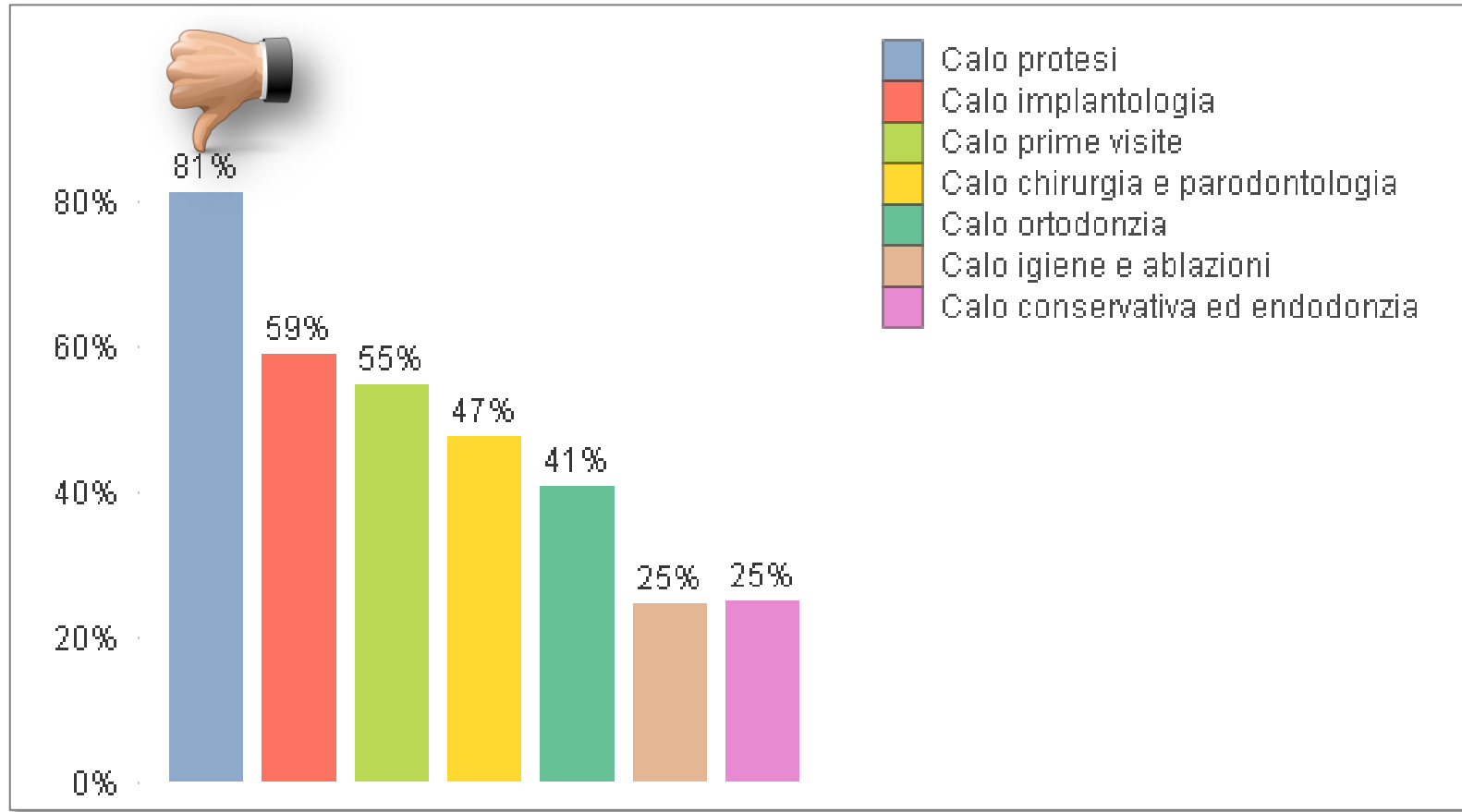
(vedi istogramma alla slide successiva)

Caratteristiche		Prime visite	Igiene e ablazioni	Conservativa ed Endodonzia	Ortodonzia	Protesi	Chirurgia e Parodontologia	Implantologia
Età in classi	Fino a 39 anni	47,0	22,2	20,6	38,3	76,4	48,1	57,8
	Da 40 a 49 anni	50,3	21,8	21,8	36,5	80,9	47,5	58,2
	Da 50 a 59 anni	57,9	25,6	26,1	43,7	82,3	48,2	60,4
	60 anni e oltre	62,0	29,7	32,7	42,5	79,5	43,3	54,0
Genere	Uomo	56,0	25,4	25,9	40,4	80,4	47,3	58,0
	Donna	49,4	20,9	20,7	42,7	83,0	48,1	62,0
Ripartizione geografica	Nord-ovest	55,2	22,7	23,8	38,2	79,9	44,6	55,4
	Nord-est	54,2	24,2	24,6	38,4	77,4	46,1	56,5
	Centro	53,5	24,7	24,0	40,1	81,7	46,9	58,2
	Sud e Isole	56,2	28,0	28,3	50,0	86,4	55,5	69,1
Anzianità professionale	Fino a 5 anni	49,4	21,0	20,1	40,6	75,1	50,1	57,3
	Da 6 a 16 anni	46,6	22,8	20,4	37,7	79,9	46,6	59,6
	Da 17 a 26 anni	54,2	22,9	23,1	40,0	82,6	48,2	60,4
	27 anni e oltre	64,0	29,7	32,8	44,9	80,3	46,2	55,9
Totale		54,8	24,5	24,9	40,8	80,9	47,5	58,8

Diminuzione delle cure/prestazioni a seguito della crisi

L'analisi indica un calo nella domanda delle seguenti cure/prestazioni:

- Per l'81% vi è calo delle protesi
- Per oltre il 55% vi è un calo dell'**implantologia** e delle **prime visite**

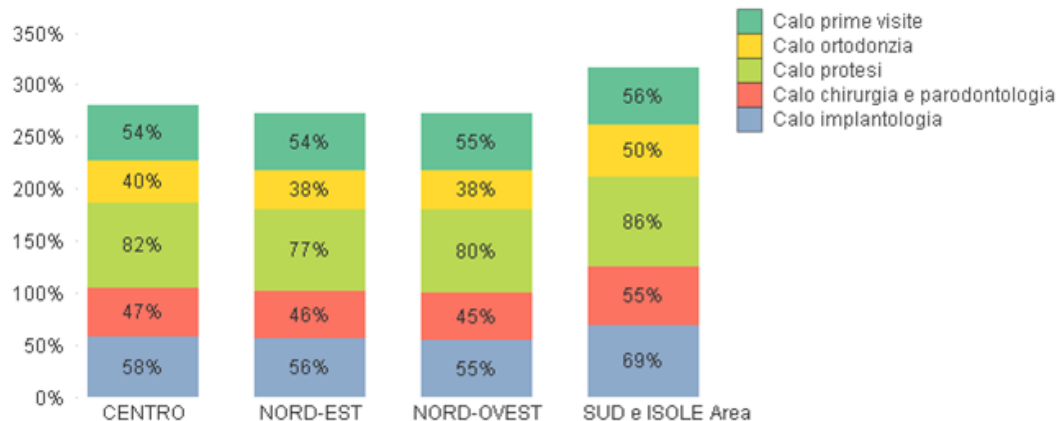


Diminuzione delle cure/prestazioni a seguito della crisi

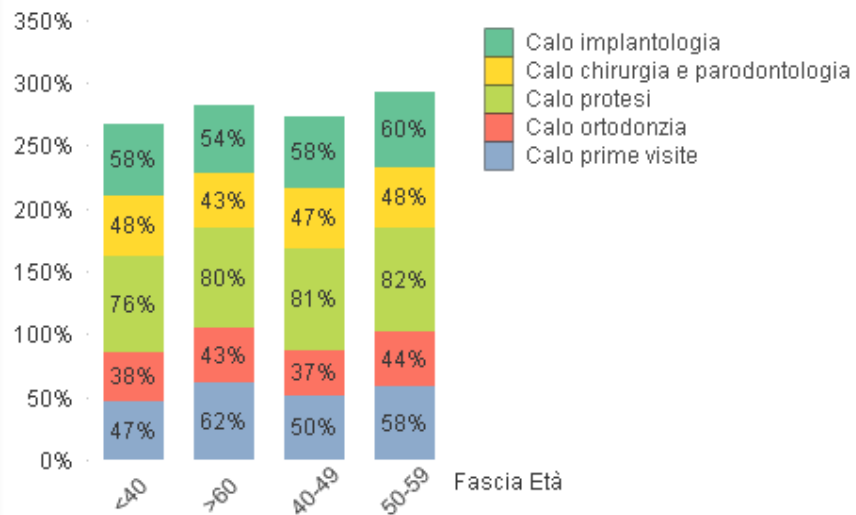
Fonte: SOSE, Studi di settore : dal lato dell'offerta			
Specialità in cui operano gli studi	Studi ove si pratica la specialità		
	Numero	%	Calo in %
Ortodonzia	26.500	67,2	55
Protesi	33.959	86,1	81
Conservativa ed Endodonzia	35.017	88,7	25
Parodontologia	17.480	44,3	47
Chirurgia orale	21.220	53,8	47
Chirurgia maxillo facciale	743	1,9	47
Implantologia	17.332	43,9	59
Igiene e prevenzione	31.561	80	25

Diminuzione delle cure/prestazioni a seguito della crisi

Diminuzione per area geografica



Diminuzione per fascia d'età



Le cure/prestazioni che hanno subito il più forte calo (diminuzione) sono qui riportate secondo l'area geografica e le fascia d'età dei dentisti.

Come far fronte alle criticità professionali?

E' dimostrato dai dati dell'Istat che, fin dal 2008 come conseguenza della crisi economica, si è registrato un calo dei consumi odontoiatrici e della spesa delle famiglie che si è tradotto in un calo degli incassi degli studi odontoiatrici. A seguito di questi eventi ti è capitato di pensare che potresti eventualmente:

Essere costretto a chiudere il tuo studio?

Sì No

Dover cercare un altro studio che comporti meno spese?

Sì No

Associarti ad altri colleghi per contenere le spese?

Sì No

Rivedere i piani e i programmi professionali che avevi in mente?

Sì No

Rivedere i piani e i programmi di vita che ti eri proposto prima della crisi?

Sì No

Come far fronte alle criticità professionali? (vedi istogramma alla slide successiva)

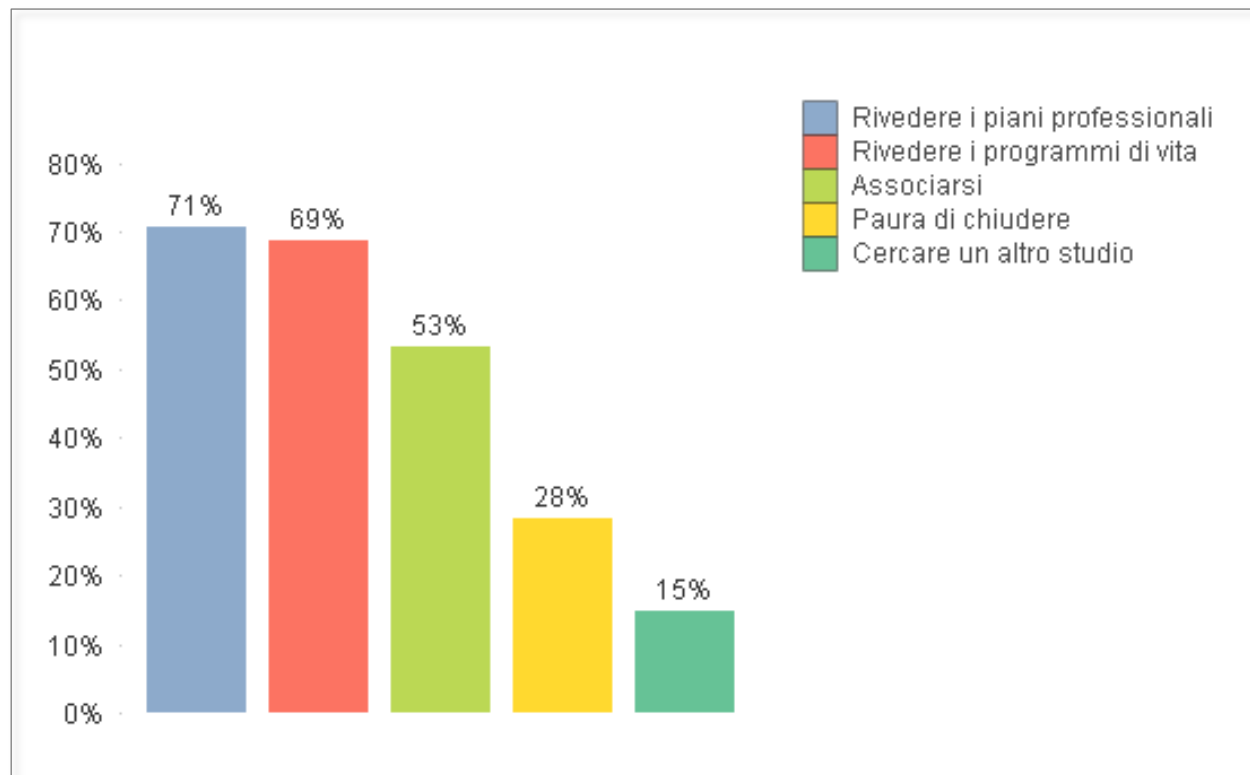
Caratteristiche		Essere costretto a chiudere il tuo studio	Dover cercare un altro studio che comporti meno spese	Associarti ad altri colleghi per contenere le spese	Rivedere i piani e i programmi professionali che avevi in mente	Rivedere i piani e i programmi di vita che ti eri proposto prima della crisi
Età in classi	Fino a 39 anni	29,7	21,1	54,0	74,7	70,8
	Da 40 a 49 anni	27,9	15,7	54,7	72,4	69,2
	Da 50 a 59 anni	27,6	13,2	52,3	69,9	69,1
	60 anni e oltre	31,5	13,2	51,7	63,0	64,3
Genere	Uomo	28,0	15,3	53,0	69,8	68,4
	Donna	29,7	13,3	53,9	73,3	70,7
Ripartizione geografica	Nord-ovest	26,8	14,4	50,4	68,7	67,0
	Nord-est	27,9	13,5	52,7	69,1	67,2
	Centro	27,8	15,6	55,0	71,4	69,3
	Sud e Isole	32,3	16,9	56,6	75,0	74,0
Anzianità professionale	Fino a 5 anni	31,2	23,6	58,0	75,5	71,1
	Da 6 a 16 anni	29,4	18,2	53,8	74,6	71,9
	Da 17 a 26 anni	26,1	12,2	52,4	69,6	67,4
	27 anni e oltre	30,3	14,2	52,5	67,2	67,9
Totale 2011		28,3	14,9	53,2	70,5	68,8

Come far fronte alle criticità professionali?

L'analisi indica che la maggior parte del campione è pronta a rivedere i propri piani professionali ed i programmi di vita.

Il 53% è pronto ad associarsi per fronteggiare la crisi.

La preoccupazione di dover chiudere lo studio oggi è diffusa (quasi 30%).

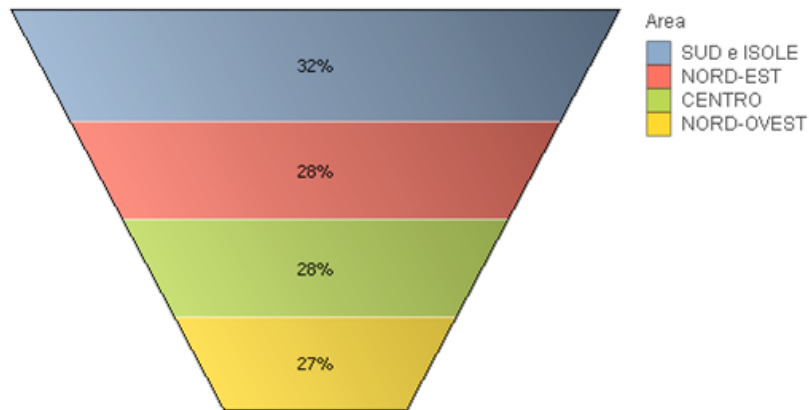


Paura di chiudere a seguito della crisi

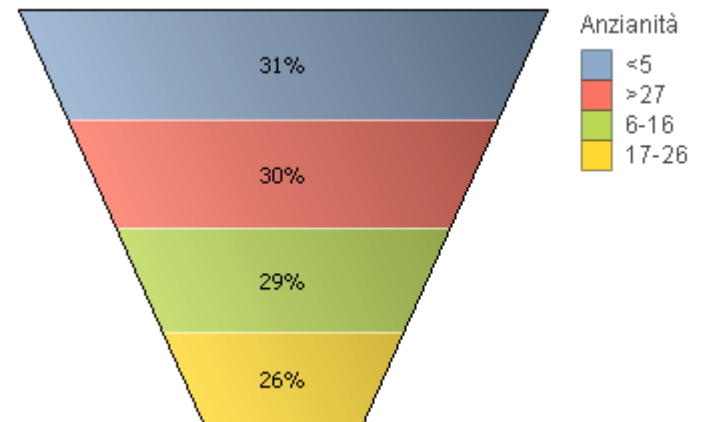
- La preoccupazione di dover chiudere è diffusa tra quasi il 30% del campione.
- In termini geografici lo è soprattutto al Sud ed Isole.
- E' condivisa dai più giovani e dai più anziani (le fasce centrali sono più "ottimiste").



Preoccupazione per area



Preoccupazione per anzianità





Associazione Nazionale Dentisti Italiani

*E' possibile avere questo materiale in formato digitale.
E' sufficiente inviare un'e-mail a: presidenza@andinazionale.it*



Associazione Nazionale Dentisti Italiani

Un particolare ringraziamento a:

Aldo Piperno

Enrico Restini

Michela Baffigi

Stefania Pirazzini

Stefania Carli

GRAZIE PER L'ATTENZIONE