



BANCA D'ITALIA
EUROSISTEMA

Supplementi al Bollettino Statistico

Indicatori monetari e finanziari

Debito delle amministrazioni locali

Nuova serie
Anno XIX - 30 Ottobre 2009

Numero

56

INDICE

Nota introduttiva

- Figura 1 - - Andamento del debito delle amministrazioni locali
- Figura 2 - - Variazione del debito delle amministrazioni locali: ripartizione per comparto
- Figura 3 - - Andamento del debito delle amministrazioni locali per area geografica
- Figura 4 - - Andamento del debito delle amministrazioni locali per regione
- Figura 5 - - Debito delle amministrazioni locali nel 2008
- Figura 6 - - Debito delle Amministrazioni locali nel periodo 2003-2008
- Tav. 1 - - Analisi per comparti
- Tav. 2 - - Analisi per strumenti
- Tav. 3 - (TALE0340)- Analisi per comparti: Italia
- Tav. 4 - (TALE0350)- Analisi per strumenti: Italia
- Tav. 5 - (TALE0100)- Analisi per comparti: Nord ovest
- Tav. 6 - (TALE0110)- Analisi per comparti: Nord est
- Tav. 7 - (TALE0120)- Analisi per comparti: Centro
- Tav. 8 - (TALE0130)- Analisi per comparti: Mezzogiorno
- Tav. 9 - (TALE0360)- Analisi per strumenti: Nord ovest
- Tav. 10 - (TALE0370)- Analisi per strumenti: Nord est
- Tav. 11 - (TALE0380)- Analisi per strumenti: Centro
- Tav. 12 - (TALE0390)- Analisi per strumenti: Mezzogiorno
- Tav. 13 - (TALE0140)- Analisi per strumenti: Piemonte
- Tav. 14 - (TALE0150)- Analisi per strumenti: Valle d'Aosta
- Tav. 15 - (TALE0160)- Analisi per strumenti: Lombardia
- Tav. 16 - (TALE0170)- Analisi per strumenti: Trentino Alto Adige
- Tav. 17 - (TALE0180)- Analisi per strumenti: Veneto
- Tav. 18 - (TALE0190)- Analisi per strumenti: Friuli-Venezia Giulia
- Tav. 19 - (TALE0200)- Analisi per strumenti: Liguria
- Tav. 20 - (TALE0210)- Analisi per strumenti: Emilia-Romagna
- Tav. 21 - (TALE0220)- Analisi per strumenti: Toscana
- Tav. 22 - (TALE0230)- Analisi per strumenti: Umbria
- Tav. 23 - (TALE0240)- Analisi per strumenti: Marche
- Tav. 24 - (TALE0250)- Analisi per strumenti: Lazio
- Tav. 25 - (TALE0260)- Analisi per strumenti: Abruzzo
- Tav. 26 - (TALE0270)- Analisi per strumenti: Molise
- Tav. 27 - (TALE0280)- Analisi per strumenti: Campania
- Tav. 28 - (TALE0290)- Analisi per strumenti: Puglia
- Tav. 29 - (TALE0300)- Analisi per strumenti: Basilicata
- Tav. 30 - (TALE0310)- Analisi per strumenti: Calabria
- Tav. 31 - (TALE0320)- Analisi per strumenti: Sicilia
- Tav. 32 - (TALE0330)- Analisi per strumenti: Sardegna
- Tav. 33 - - Operazioni in derivati finanziari delle Amministrazioni locali con banche operanti in Italia

Appendice metodologica

Avvertenze

NOTA INTRODUTTIVA⁽¹⁾

Questa serie del *Supplemento al Bollettino Statistico* fornisce, con cadenza annuale, informazioni di dettaglio sul debito delle Amministrazioni locali. I dati si riferiscono al periodo 2003-08⁽²⁾; si riportano anche statistiche relative alla fine del primo semestre dell'anno in corso. Per ciascuna regione italiana si analizza la composizione per strumento, mentre per le quattro aree geografiche (Nord ovest, Nord est, Centro e Mezzogiorno) si presenta la distribuzione sia per strumento sia per livello di governo (Regioni e Province autonome, Province, Comuni e Altri enti).

Si forniscono, per la prima volta in questa pubblicazione, informazioni relative alle operazioni in derivati finanziari poste in essere dalle Amministrazioni locali dal 2005 (tav. 33). Per ciascuna regione si riportano il valore di mercato di tali operazioni e il numero di enti coinvolti. I dati sono elaborati a partire dalle segnalazioni statistiche di Vigilanza e della Centrale dei rischi, che rilevano solo i contratti conclusi con intermediari operanti in Italia, e vanno quindi considerati come una stima per difetto dell'operatività complessiva. Secondo alcune valutazioni la quota di mercato degli intermediari non operanti in Italia, cui si rivolgono soprattutto gli enti di maggiore dimensione, è pari a circa il 60 per cento⁽³⁾. Come di seguito rilevato, il valore di mercato negativo per l'amministrazione e positivo per la banca non concorre alla determinazione del debito delle Amministrazioni locali.

Il debito delle Amministrazioni locali è calcolato in coerenza con i criteri metodologici definiti nel Regolamento del Consiglio delle Comunità Europee n. 3605/93, sommando le passività finanziarie afferenti le seguenti categorie: monete e depositi, titoli diversi da azioni, prestiti⁽⁴⁾. Questa statistica non include, pertanto, gli strumenti finanziari derivati e le passività che traggono origine dalla dilazione di pagamenti connessi con forniture di beni e servizi. Nella primavera del 2008 l'Eurostat ha chiarito che fra i prestiti devono essere inclusi anche gli anticipi (o *upfront*) ricevuti dalle Amministrazioni pubbliche al momento della stipula di un contratto derivato. Per tener conto di tale precisazione, con riferimento agli anticipi ricevuti dalle Amministrazioni locali, la Banca d'Italia ha effettuato un'indagine presso le principali banche italiane e incluso le informazioni così ottenute nelle statistiche. Gli *upfront* versati dagli intermediari agli enti sono risultati peraltro di importo modesto.

Alla fine del 2008 il debito delle Amministrazioni locali era pari a 106,6 miliardi; esso rappresentava il 6,4 per cento del debito complessivo delle Amministrazioni pubbliche, uno dei parametri di riferimento per le regole di bilancio stabilite in ambito europeo; il rapporto tra il debito delle Amministrazioni locali e il PIL era del 6,8 per cento (fig. 1). L'incidenza sul PIL è lievemente diminuita rispetto all'anno precedente (0,3 punti percentuali); era rimasta stabile nel 2007 dopo essere aumentata di 0,8 e 1,0 punti percentuali, rispettivamente, nel 2005 e nel 2006 (fig. 2)⁽⁵⁾. In rapporto al prodotto delle rispettive aree geografiche il debito delle Amministrazioni locali era pari al 5,8 per cento nel Nord ovest, al 4,6 nel Nord est, all'8,5 nel Centro e all'8,7 nel Mezzogiorno (fig. 3)⁽⁶⁾. L'andamento dell'incidenza del debito nelle singole regioni, nell'ultimo quadriennio, è riportato in fig. 4.

Sempre alla fine del 2008, il 42,6 per cento del debito delle Amministrazioni locali era a carico di enti del Nord del Paese (il 27,3 per cento nel Nord ovest e il 15,3 per cento nel Nord est), il 27,0 per cento riguardava il Centro e il 30,4 per cento il Mezzogiorno (fig. 5A). Il 44,6 per cento del debito era a carico dei Comuni, il 38,8 per cento delle Regioni e l'8,5 per cento delle Province; l'8,1 per cento era a carico degli Altri enti, prevalentemente produttori di servizi sanitari (fig. 5B).

Con riferimento alla ripartizione per strumento, il 30,8 per cento del debito delle Amministrazioni locali era costituito da prestiti erogati da istituzioni finanziarie monetarie (IFM) residenti, il 33,8 per cento da prestiti della Cassa depositi e prestiti spa (CDP) e il 2,2 per cento da prestiti erogati da intermediari non residenti (fig. 5C). Le obbligazioni emesse all'estero rappresentavano il 18,4 per cento del totale, quelle emesse in Italia il 9,9 per cento. Il 4,9 per cento del debito derivava da

altre operazioni (sostanzialmente le operazioni di cartolarizzazione che hanno determinato il sorgere di prestiti secondo i criteri definiti dall'Eurostat).

L'evoluzione del debito nel periodo 2003-08, ripartito per area geografica, comparto e strumento, è illustrata nelle figure 6A-C. Con riferimento alla composizione per strumento, vanno rilevati il significativo aumento dei prestiti e la contrazione della componente relativa alle altre operazioni nel 2008.

In particolare, la quota dei prestiti sul totale del debito è salita dal 63,1 per cento nel 2007 al 66,8 per cento. La crescita riflette quella dei prestiti erogati dalla CDP (la cui quota è passata dal 30,3 al 33,8 per cento); dal 2003 al 2008 la loro incidenza sul PIL è aumentata dall'1,5 al 2,3 per cento. La maggior parte delle erogazioni della CDP è in favore dei Comuni; l'incidenza è minore per le Regioni, mentre risulta essere marginale per le Province e gli Altri enti.

Sulla riduzione della componente relativa alle altre operazioni (dal 9,0 al 4,9 per cento del totale del debito) ha influito il significativo calo delle passività relative a operazioni di cartolarizzazione (da 9,5 a 4,7 miliardi) connesso principalmente con la chiusura anticipata di operazioni riguardanti il settore sanitario in seguito ad anticipazioni concesse dallo Stato ad alcune Regioni.

1) A cura di Alfredo Barozzetti e Raffaella Giordano, con la collaborazione di Enrico Bonamici.

2) La serie storica completa dal 1998 è disponibile nella sezione statistiche del sito web della Banca d'Italia:
<http://bip.bancaditalia.it/>.

3) Cfr. le audizioni del Sottosegretario al Ministero dell'Economia e delle finanze e del Direttore Generale della Consob, rispettivamente del 25 febbraio 2009 e del 18 marzo 2009, presso la 6a Commissione Finanze e tesoro del Senato della Repubblica nell'ambito dell'*Indagine conoscitiva sull'utilizzo e la diffusione degli strumenti di finanza derivata e delle cartolarizzazioni nelle pubbliche amministrazioni*.

4) Il debito delle Amministrazioni locali a cui si fa riferimento esclude le passività detenute da altri enti appartenenti alle Amministrazioni pubbliche.

5) Sul profilo del rapporto tra il debito e il PIL hanno influito alcune riclassificazioni effettuate dall'Istat nel 2009. In particolare, le società del gruppo Equitalia Spa sono state riclassificate dal settore delle Amministrazioni locali a quello delle Amministrazioni centrali; la riallocazione delle passività di queste società tra i due sotto-settori ha comportato una riduzione del debito delle Amministrazioni locali di circa 5,3, 1,2 e 0,5 miliardi, rispettivamente, nel 2006, 2007 e 2008. L'inclusione della Serit Spa, precedentemente esclusa dal settore delle Amministrazioni pubbliche, tra le Amministrazioni locali ha determinato un aumento del debito di queste ultime di circa 0,6 e 0,5 miliardi, rispettivamente, nel 2007 e 2008.

6) La fonte per il PIL regionale è ISTAT, *Conti economici regionali*.

ANDAMENTO DEL DEBITO DELLE AMMINISTRAZIONI LOCALI
(in percentuale del debito complessivo e del PIL)

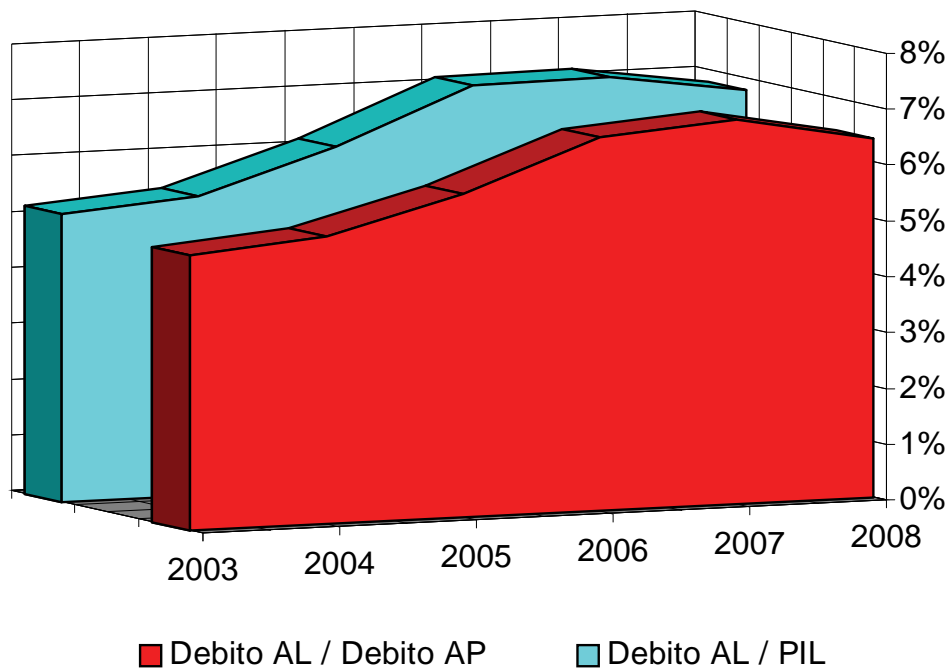
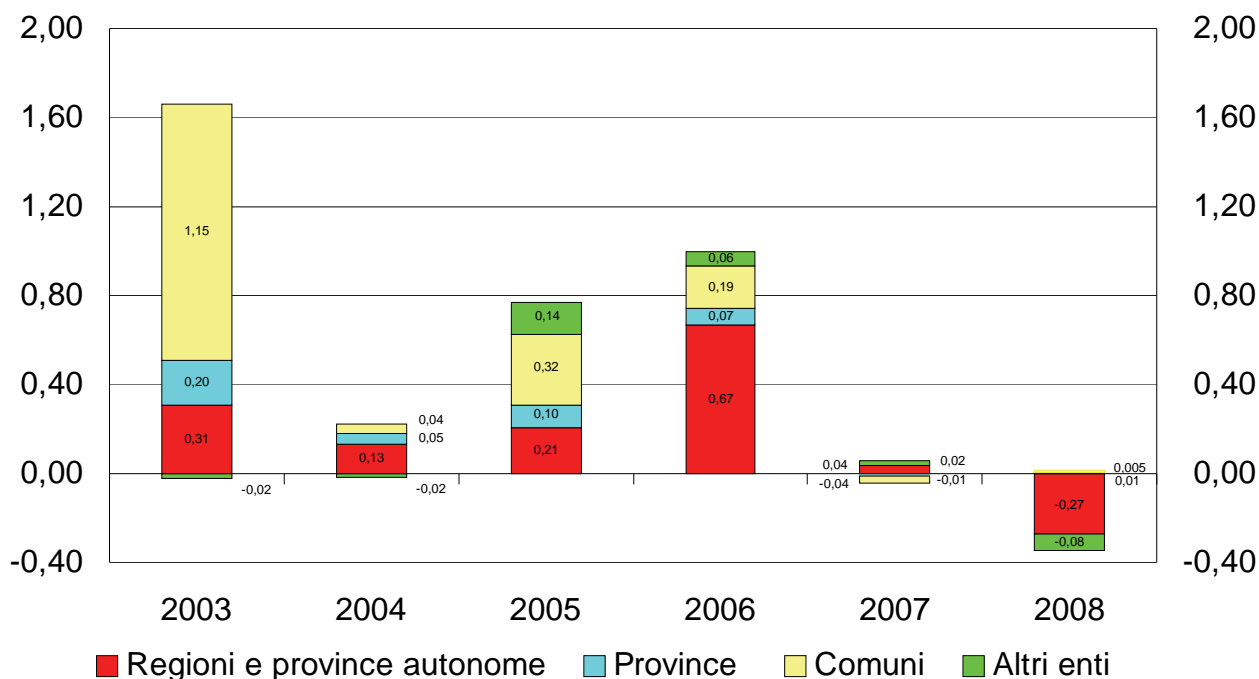


Figura 2

VARIAZIONE DEL DEBITO DELLE AMMINISTRAZIONI LOCALI:
RIPARTIZIONE PER COMPARTO¹
(in percentuale del PIL)



1.L'aumento registrato nel 2003 è di natura principalmente contabile ed è connesso con la riclassificazione della Cassa depositi e prestiti al di fuori del settore delle Amministrazioni pubbliche.

Debito delle amministrazioni locali

Figura 3

**ANDAMENTO DEL DEBITO DELLE AMMINISTRAZIONI LOCALI
PER AREA GEOGRAFICA**
(in percentuale del PIL della propria area geografica)

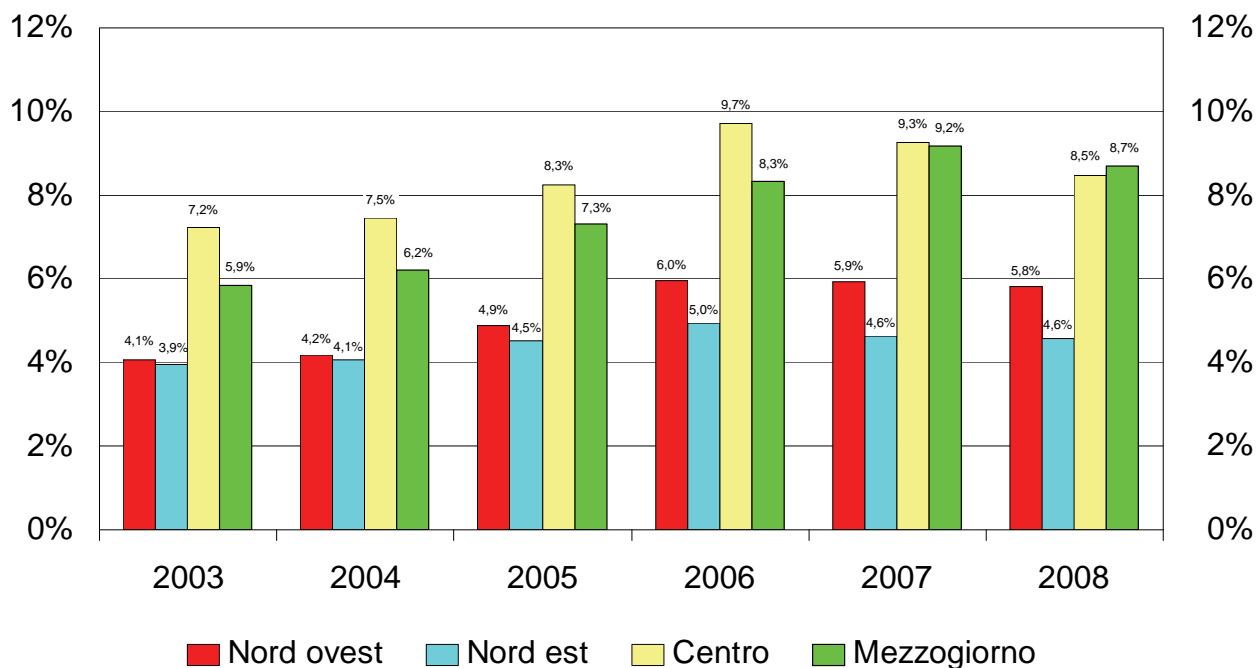
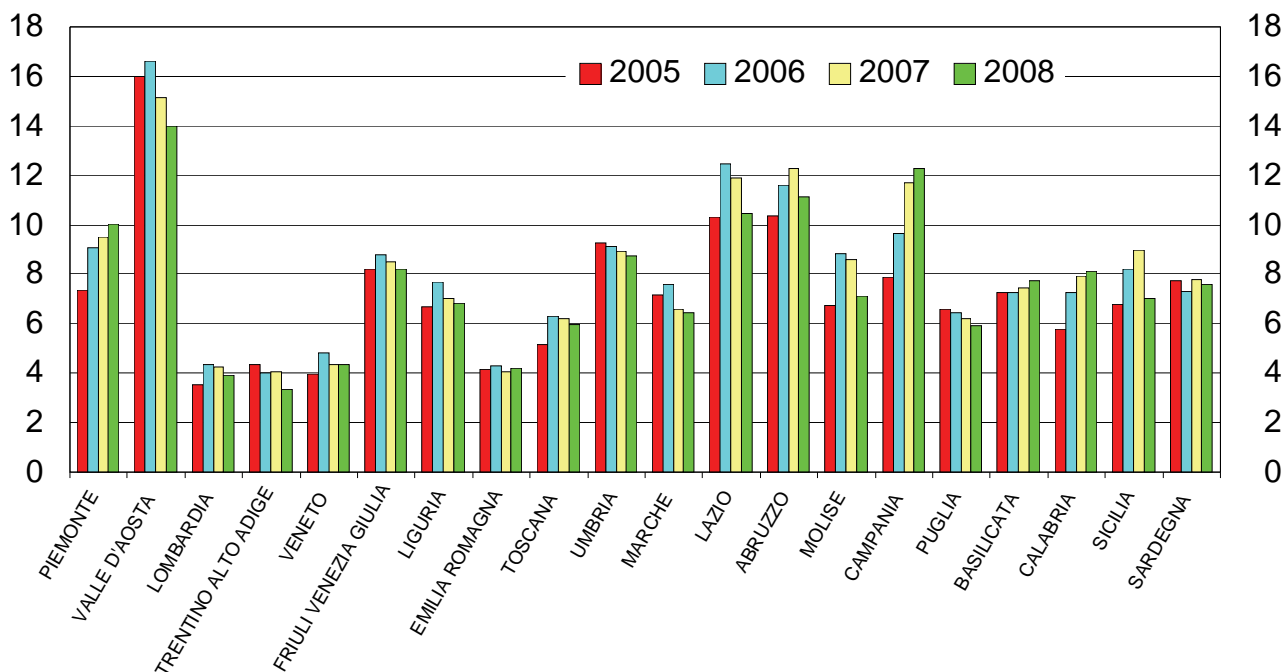


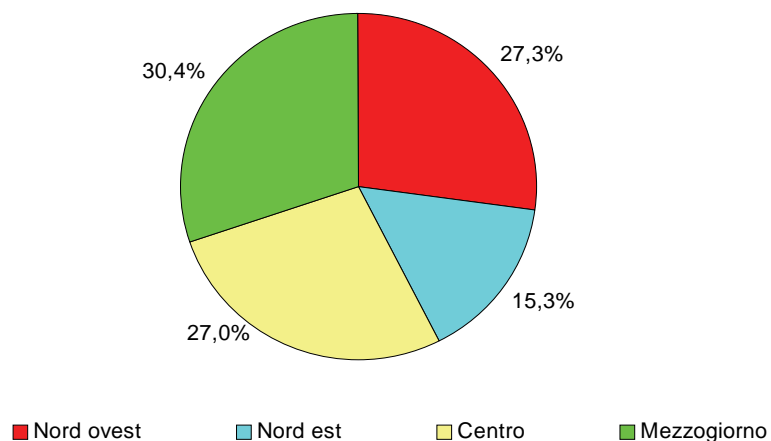
Figura 4

**ANDAMENTO DEL DEBITO DELLE AMMINISTRAZIONI LOCALI
PER REGIONE**
(in percentuale del PIL della propria area geografica)

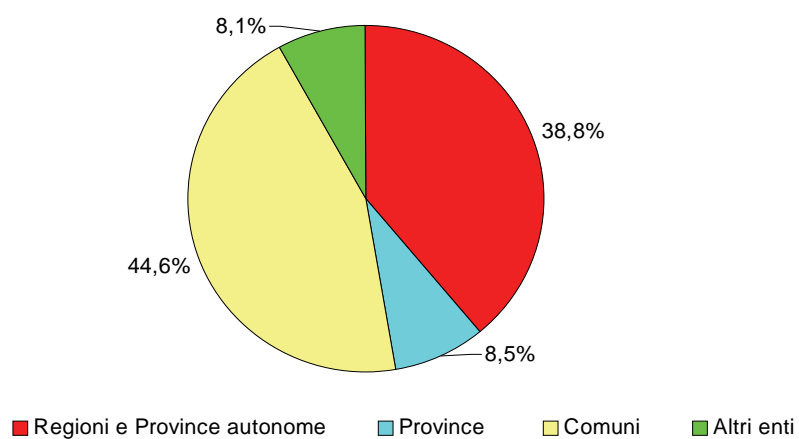


DEBITO DELLE AMMINISTRAZIONI LOCALI NEL 2008

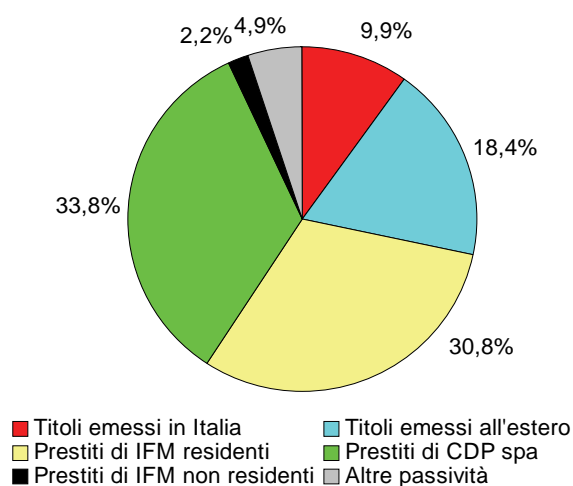
A) RIPARTIZIONE PER AREA GEOGRAFICA



B) RIPARTIZIONE PER COMPARTO

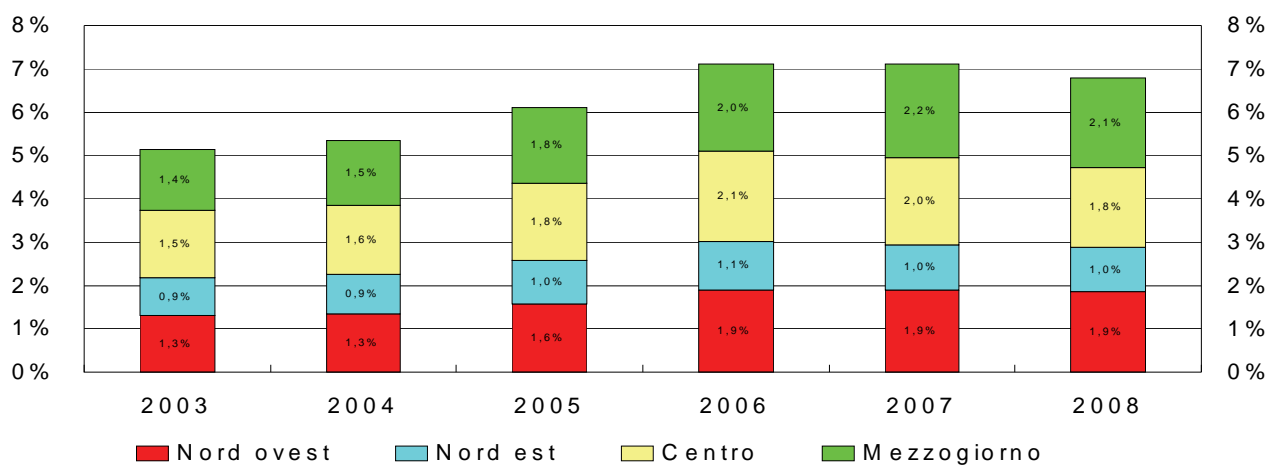


C) RIPARTIZIONE PER STRUMENTO

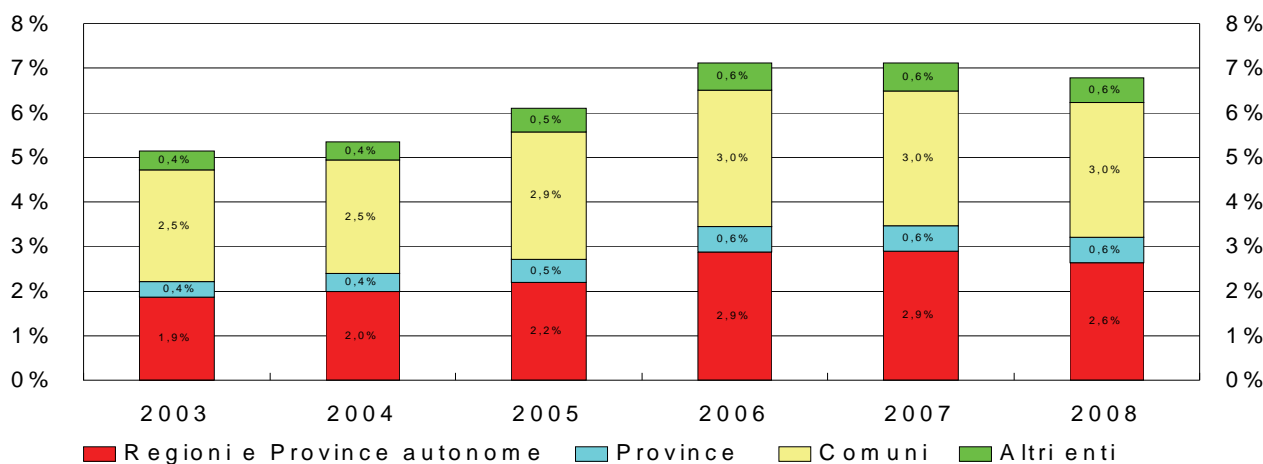


DEBITO DELLE AMMINISTRAZIONI LOCALI NEL PERIODO 2003-2008
(in percentuale del PIL)

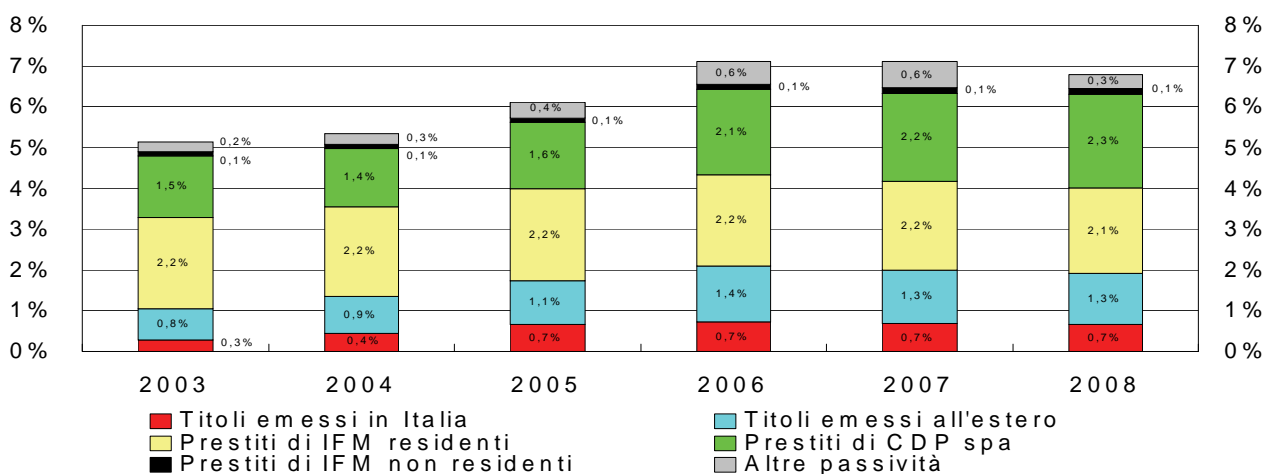
A) RIPARTIZIONE PER AREA GEOGRAFICA



B) RIPARTIZIONE PER COMPARTO



C) RIPARTIZIONE PER STRUMENTO



Debito delle Amministrazioni locali
Debito residuo al 30 giugno 2009

Tav. 1

Analisi per comparti

(milioni di euro)

	Regioni	Province	Comuni	Altri enti	Totale
Nord Ovest	10.192	3.047	14.768	1.988	29.995
Nord Est	4.114	1.869	8.374	1.814	16.171
Centro.....	11.467	1.963	13.702	2.534	29.666
Mezzogiorno.....	16.924	2.217	11.397	2.864	33.402
Totale.....	42.697	9.096	48.242	9.200	109.235

Tav. 2

Analisi per strumenti

(milioni di euro)

	Titoli emessi in Italia	Titoli emessi all'estero	Prestiti di IFM residenti e CDP spa	Prestiti di IFM non residenti	Altre passività	Totale
Piemonte	1.435	2.215	9.984	..	67	13.700
Valle d'Aosta	395	169	..	3	566
Lombardia	1.355	2.384	8.855	78	114	12.786
Trentino Alto Adige	58	14	1.040	..	5	1.118
Veneto	1.024	1.396	3.897	..	38	6.354
Friuli-Venezia Giulia	77	1.368	1.451	..	15	2.911
Liguria	676	638	1.595	16	19	2.944
Emilia-Romagna	1.372	47	3.988	350	31	5.788
Toscana	1.006	438	4.738	133	38	6.352
Umbria	220	719	938	..	11	1.888
Marche	229	415	1.919	79	15	2.656
Lazio	316	3.194	13.047	813	1.400	18.770
Abruzzo	419	1.023	1.276	..	693	3.412
Molise	7	233	217	..	2	460
Campania	623	2.157	6.846	259	2.422	12.306
Puglia	661	619	3.092	85	26	4.483
Basilicata	130	27	638	81	5	881
Calabria	309	..	2.573	..	16	2.898
Sicilia	332	930	4.743	383	67	6.456
Sardegna	106	927	1.397	65	13	2.507
Totale	10.354	19.139	72.401	2.342	4.998	109.235

Debito delle Amministrazioni locali

Tav. 3
TALE0340

Analisi per comparti: Italia

(milioni di euro)

	Regioni	Province	Comuni	Altri enti	Totale
	S934238Y	S130005Y	S187979Y	S057288Y	S118869Y
2003	24.869	4.790	33.318	5.670	68.647
2004	27.738	5.685	35.286	5.630	74.339
2005	31.429	7.282	40.834	7.793	87.338
2006	42.583	8.660	45.299	9.017	105.559
2007	44.841	8.828	46.569	9.722	109.961
2008	41.346	9.061	47.543	8.687	106.637

Tav. 4
TALE0350

Analisi per strumenti: Italia

(milioni di euro)

	Titoli emessi in Italia	Titoli emessi all'estero	Prestiti di IFM residenti e CDP spa	Prestiti di IFM non residenti	Altre passività	Totale
	S937378Y	S334913Y	S345300Y	S356180Y	S362774Y	S118869Y
2003	3.846	10.189	49.979	1.376	3.257	68.647
2004	6.066	12.824	50.487	1.342	3.620	74.339
2005	9.537	15.374	55.503	1.332	5.592	87.338
2006	10.827	20.390	64.259	1.852	8.231	105.559
2007	10.651	20.052	67.111	2.265	9.881	109.961
2008	10.554	19.658	68.920	2.297	5.208	106.637

Debito delle Amministrazioni locali

Tav. 5
TALE0100

Analisi per comparti: Nord ovest

(milioni di euro)

	Regioni	Province	Comuni	Altri enti	Totale
	S650524Y	S196306Y	S202769Y	S983181Y	S988310Y
2003	3.996	1.744	10.471	1.229	17.440
2004	4.587	1.707	10.916	1.417	18.628
2005	5.321	2.288	12.777	2.017	22.404
2006	9.301	2.791	13.957	2.134	28.183
2007	9.033	2.928	14.443	2.791	29.195
2008	9.474	2.971	14.710	1.942	29.097

Tav. 6
TALE0110

Analisi per comparti: Nord est

(milioni di euro)

	Regioni	Province	Comuni	Altri enti	Totale
	S998634Y	S208347Y	S213901Y	S024800Y	S038222Y
2003	3.324	1.067	6.293	1.109	11.792
2004	3.770	1.319	6.439	1.127	12.655
2005	4.149	1.620	7.225	1.475	14.469
2006	4.871	1.725	8.248	1.730	16.574
2007	4.767	1.775	8.073	1.592	16.207
2008	4.356	1.875	8.250	1.856	16.336

Debito delle Amministrazioni locali

Tav. 7
TALE0120

Analisi per comparti: Centro

(milioni di euro)

	Regioni	Province	Comuni	Altri enti	Totale
	S043607Y	S218539Y	S223763Y	S067924Y	S148235Y
2003	6.936	953	10.393	2.287	20.568
2004	8.402	1.353	10.802	1.839	22.396
2005	9.260	1.566	12.100	2.481	25.407
2006	13.420	2.007	12.993	2.666	31.087
2007	12.996	1.921	13.489	2.524	30.931
2008	10.981	1.959	13.626	2.273	28.839

Tav. 8
TALE0130

Analisi per comparti: Mezzogiorno

(milioni di euro)

	Regioni	Province	Comuni	Altri enti	Totale
	S213718Y	S229766Y	S237693Y	S303320Y	S391764Y
2003	10.614	1.026	6.161	1.046	18.847
2004	10.979	1.305	7.129	1.246	20.660
2005	12.699	1.808	8.732	1.820	25.059
2006	14.991	2.137	10.100	2.488	29.715
2007	18.045	2.204	10.564	2.815	33.628
2008	16.535	2.257	10.957	2.617	32.366

Debito delle Amministrazioni locali

Tav. 9
TALE0360

Analisi per strumenti: Nord ovest (milioni di euro)

	Titoli emessi in Italia	Titoli emessi all'estero	Prestiti di IFM residenti e CDP spa	Prestiti di IFM non residenti	Altre passività	Totale
	S142250Y	S327296Y	S356958Y	S480255Y	S895605Y	S988310Y
2003	1.575	1.754	13.685	174	253	17.440
2004	2.433	1.895	13.942	124	234	18.628
2005	3.290	3.562	15.223	117	212	22.404
2006	3.645	5.689	18.483	110	257	28.183
2007	3.597	5.544	19.749	103	202	29.195
2008	3.538	5.748	19.504	96	210	29.097

Tav.10
TALE0370

Analisi per strumenti: Nord est (milioni di euro)

	Titoli emessi in Italia	Titoli emessi all'estero	Prestiti di IFM residenti e CDP spa	Prestiti di IFM non residenti	Altre passività	Totale
	S938057Y	S079255Y	S199244Y	S215655Y	S240714Y	S038222Y
2003	1.181	902	9.425	125	159	11.792
2004	1.560	1.493	9.268	135	199	12.655
2005	2.326	1.965	9.776	190	213	14.469
2006	2.471	2.996	10.655	241	211	16.574
2007	2.474	3.030	10.293	269	141	16.207
2008	2.561	2.900	10.476	302	96	16.336

Debito delle Amministrazioni locali
Tav. 11
TALE0380
Analisi per strumenti: Centro
(milioni di euro)

	Titoli emessi in Italia	Titoli emessi all'estero	Prestiti di IFM residenti e CDP spa	Prestiti di IFM non residenti	Altre passività	Totale
	S254372Y	S267276Y	S290661Y	S306264Y	S368111Y	S148235Y
2003	667	3.611	14.195	337	1.758	20.568
2004	851	4.431	14.462	448	2.203	22.396
2005	1.559	4.675	15.687	412	3.074	25.407
2006	1.891	4.988	18.406	621	5.182	31.087
2007	1.856	5.097	18.341	960	4.677	30.931
2008	1.815	4.896	19.572	1.009	1.546	28.839

Tav.12
TALE0390
Analisi per strumenti: Mezzogiorno
(milioni di euro)

	Titoli emessi in Italia	Titoli emessi all'estero	Prestiti di IFM residenti e CDP spa	Prestiti di IFM non residenti	Altre passività	Totale
	S464206Y	S850021Y	S955576Y	S961359Y	S973236Y	S391764Y
2003	423	3.922	12.674	740	1.087	18.847
2004	1.221	5.005	12.814	635	984	20.660
2005	2.362	5.173	14.818	614	2.093	25.059
2006	2.820	6.717	16.715	881	2.581	29.715
2007	2.725	6.382	18.728	932	4.862	33.628
2008	2.639	6.114	19.367	890	3.355	32.366

Debito delle Amministrazioni locali
Tav. 13
TALE0140
Analisi per strumenti: Piemonte
(milioni di euro)

	Titoli emessi in Italia	Titoli emessi all'estero	Prestiti di IFM residenti e CDP spa	Prestiti di IFM non residenti	Altre passività	Totale
	S253447Y	S077066Y	S916549Y	S956095Y	S786042Y	S607098Y
2003.....	934	43	4.507	..	44	5.527
2004.....	1.310	41	4.814	..	43	6.208
2005.....	1.617	38	6.841	..	50	8.546
2006.....	1.562	1.893	7.422	..	63	10.940
2007.....	1.508	1.878	8.425	..	47	11.858
2008.....	1.461	2.224	8.956	..	64	12.705

Tav. 14
TALE0150
Analisi per strumenti: Valle d'Aosta
(milioni di euro)

	Titoli emessi in Italia	Titoli emessi all'estero	Prestiti di IFM residenti e CDP spa	Prestiti di IFM non residenti	Altre passività	Totale
	S646247Y	S878239Y	S935597Y	S944561Y	S957841Y	S991981Y
2003.....	..	495	194	..	3	692
2004.....	..	466	188	..	3	657
2005.....	..	439	183	..	3	626
2006.....	..	485	184	..	3	673
2007.....	..	454	179	..	2	635
2008.....	..	424	172	..	3	599

Tav. 15
TALE0160
Analisi per strumenti: Lombardia
(milioni di euro)

	Titoli emessi in Italia	Titoli emessi all'estero	Prestiti di IFM residenti e CDP spa	Prestiti di IFM non residenti	Altre passività	Totale
	S996140Y	S020483Y	S034495Y	S041616Y	S054774Y	S076821Y
2003.....	348	1.094	7.170	110	178	8.901
2004.....	739	971	7.260	104	162	9.236
2005.....	1.100	2.682	6.564	98	137	10.581
2006.....	1.434	2.613	9.122	91	166	13.426
2007.....	1.417	2.539	9.500	86	134	13.675
2008.....	1.381	2.446	8.766	80	123	12.797

Debito delle Amministrazioni locali
Tav. 16
TALE0170
Analisi per strumenti: Trentino Alto Adige
(milioni di euro)

	Titoli emessi in Italia	Titoli emessi all'estero	Prestiti di IFM residenti e CDP spa	Prestiti di IFM non residenti	Altre passività	Totale
	S088257Y	S106172Y	S114943Y	S126554Y	S155260Y	S174673Y
2003	22	880	..	6	909
2004	21	1.017	..	6	1.044
2005	54	20	1.203	..	7	1.284
2006	50	18	1.172	..	7	1.247
2007	63	17	1.239	..	5	1.323
2008	58	15	1.030	..	6	1.109

Tav. 17
TALE0180
Analisi per strumenti: Veneto
(milioni di euro)

	Titoli emessi in Italia	Titoli emessi all'estero	Prestiti di IFM residenti e CDP spa	Prestiti di IFM non residenti	Altre passività	Totale
	S216163Y	S224275Y	S233749Y	S243347Y	S282897Y	S293921Y
2003	609	283	3.550	..	86	4.528
2004	828	570	3.410	..	79	4.887
2005	1.032	645	3.559	..	95	5.331
2006	1.056	1.463	4.109	..	93	6.721
2007	1.043	1.432	3.775	..	43	6.293
2008	1.050	1.411	3.894	..	42	6.396

Tav. 18
TALE0190
Analisi per strumenti: Friuli-Venezia Giulia
(milioni di euro)

	Titoli emessi in Italia	Titoli emessi all'estero	Prestiti di IFM residenti e CDP spa	Prestiti di IFM non residenti	Altre passività	Totale
	S314919Y	S347091Y	S369442Y	S390787Y	S402597Y	S411720Y
2003	15	548	1.272	..	18	1.853
2004	36	841	1.176	..	69	2.123
2005	97	1.242	1.258	..	69	2.666
2006	91	1.460	1.367	..	70	2.989
2007	86	1.530	1.351	..	65	3.031
2008	80	1.425	1.436	..	16	2.957

Debito delle Amministrazioni locali
Tav. 19
TALE0200
Analisi per strumenti: Liguria
(milioni di euro)

	Titoli emessi in Italia	Titoli emessi all'estero	Prestiti di IFM residenti e CDP spa	Prestiti di IFM non residenti	Altre passività	Totale
	S420629Y	S435413Y	S459775Y	S475794Y	S496378Y	S505392Y
2003.....	293	122	1.814	64	27	2.320
2004.....	384	417	1.681	20	26	2.527
2005.....	573	402	1.634	19	23	2.651
2006.....	649	698	1.755	18	25	3.144
2007.....	671	673	1.646	17	19	3.027
2008.....	696	654	1.609	16	20	2.995

Tav. 20
TALE0210
Analisi per strumenti: Emilia-Romagna
(milioni di euro)

	Titoli emessi in Italia	Titoli emessi all'estero	Prestiti di IFM residenti e CDP spa	Prestiti di IFM non residenti	Altre passività	Totale
	S516943Y	S527781Y	S535338Y	S543815Y	S551812Y	S560172Y
2003.....	557	48	3.723	125	49	4.502
2004.....	696	61	3.665	135	45	4.602
2005.....	1.143	58	3.755	190	41	5.187
2006.....	1.274	55	4.006	241	41	5.617
2007.....	1.283	52	3.928	269	28	5.560
2008.....	1.373	49	4.116	302	33	5.873

Tav. 21
TALE0220
Analisi per strumenti: Toscana
(milioni di euro)

	Titoli emessi in Italia	Titoli emessi all'estero	Prestiti di IFM residenti e CDP spa	Prestiti di IFM non residenti	Altre passività	Totale
	S586964Y	S595271Y	S603905Y	S616868Y	S628159Y	S653225Y
2003.....	453	521	3.210	199	83	4.465
2004.....	539	487	3.245	191	75	4.536
2005.....	852	455	3.573	17	63	4.960
2006.....	1.089	432	4.673	48	60	6.303
2007.....	1.054	493	4.756	87	42	6.433
2008.....	1.032	456	4.678	114	41	6.321

Debito delle Amministrazioni locali
Tav. 22
TALE0230
Analisi per strumenti: Umbria
(milioni di euro)

	Titoli emessi in Italia	Titoli emessi all'estero	Prestiti di IFM residenti e CDP spa	Prestiti di IFM non residenti	Altre passività	Totale
	S685597Y	S702926Y	S711844Y	S722197Y	S735034Y	S741716Y
2003	70	657	975	..	23	1.725
2004	95	623	946	..	21	1.685
2005	207	607	982	..	18	1.813
2006	236	572	1.055	..	16	1.880
2007	231	771	909	..	12	1.923
2008	224	738	929	..	12	1.903

Tav. 23
TALE0240
Analisi per strumenti: Marche
(milioni di euro)

	Titoli emessi in Italia	Titoli emessi all'estero	Prestiti di IFM residenti e CDP spa	Prestiti di IFM non residenti	Altre passività	Totale
	S750419Y	S759919Y	S855532Y	S872531Y	S952882Y	S006314Y
2003	87	590	1.563	..	27	2.267
2004	102	554	1.621	100	25	2.403
2005	230	536	1.784	95	23	2.667
2006	230	513	2.121	90	23	2.976
2007	231	473	1.894	86	15	2.699
2008	235	435	1.916	81	16	2.682

Tav. 24
TALE0250
Analisi per strumenti: Lazio
(milioni di euro)

	Titoli emessi in Italia	Titoli emessi all'estero	Prestiti di IFM residenti e CDP spa	Prestiti di IFM non residenti	Altre passività	Totale
	S061530Y	S021396Y	S539722Y	S627609Y	S482274Y	S516598Y
2003	57	1.843	8.446	139	1.626	12.110
2004	115	2.767	8.649	158	2.082	13.771
2005	270	3.077	9.348	300	2.971	15.966
2006	336	3.471	10.557	483	5.082	19.929
2007	339	3.359	10.781	788	4.608	19.876
2008	324	3.267	12.049	815	1.478	17.933

Debito delle Amministrazioni locali
Tav. 25
TALE0260
Analisi per strumenti: Abruzzo
(milioni di euro)

	Titoli emessi in Italia	Titoli emessi all'estero	Prestiti di IFM residenti e CDP spa	Prestiti di IFM non residenti	Altre passività	Totale
	S355690Y	S382874Y	S962749Y	S983514Y	S445183Y	S934472Y
2003	125	662	835	..	16	1.637
2004	237	878	877	..	16	2.008
2005	472	863	1.012	..	354	2.701
2006	463	959	1.067	..	684	3.174
2007	446	1.067	1.012	..	968	3.493
2008	429	1.040	1.052	..	728	3.248

Tav. 26
TALE0270
Analisi per strumenti: Molise
(milioni di euro)

	Titoli emessi in Italia	Titoli emessi all'estero	Prestiti di IFM residenti e CDP spa	Prestiti di IFM non residenti	Altre passività	Totale
	S152406Y	S157520Y	S174163Y	S189983Y	S200724Y	S219429Y
2003	6	100	267	..	4	377
2004	11	96	272	..	3	383
2005	10	173	198	..	3	384
2006	9	252	272	..	4	537
2007	9	244	294	..	3	549
2008	8	236	216	..	3	462

Tav. 27
TALE0280
Analisi per strumenti: Campania
(milioni di euro)

	Titoli emessi in Italia	Titoli emessi all'estero	Prestiti di IFM residenti e CDP spa	Prestiti di IFM non residenti	Altre passività	Totale
	S227564Y	S239035Y	S264408Y	S272047Y	S278831Y	S286473Y
2003	77	70	4.534	..	57	4.738
2004	270	449	4.739	..	55	5.513
2005	579	424	5.062	98	1.067	7.230
2006	669	2.238	4.903	93	1.260	9.162
2007	651	2.142	5.428	276	2.951	11.448
2008	632	2.181	6.439	262	2.498	12.012

Debito delle Amministrazioni locali
Tav. 28
TALE0290
Analisi per strumenti: Puglia
(milioni di euro)

	Titoli emessi in Italia	Titoli emessi all'estero	Prestiti di IFM residenti e CDP spa	Prestiti di IFM non residenti	Altre passività	Totale
	S293162Y	S305474Y	S314211Y	S326815Y	S343527Y	S352775Y
2003	18	585	2.539	89	29	3.260
2004	400	815	2.264	95	28	3.602
2005	658	773	2.707	94	28	4.259
2006	719	728	2.826	95	30	4.397
2007	696	683	2.816	91	22	4.309
2008	675	641	2.818	87	26	4.246

Tav. 29
TALE0300
Analisi per strumenti: Basilicata
(milioni di euro)

	Titoli emessi in Italia	Titoli emessi all'estero	Prestiti di IFM residenti e CDP spa	Prestiti di IFM non residenti	Altre passività	Totale
	S368330Y	S379653Y	S401467Y	S419603Y	S448990Y	S459048Y
2003	15	..	486	26	6	532
2004	51	25	492	37	5	610
2005	145	23	512	46	5	731
2006	145	22	547	54	5	773
2007	139	20	586	75	4	823
2008	133	28	618	83	5	867

Tav. 30
TALE0310
Analisi per strumenti: Calabria
(milioni di euro)

	Titoli emessi in Italia	Titoli emessi all'estero	Prestiti di IFM residenti e CDP spa	Prestiti di IFM non residenti	Altre passività	Totale
	S467440Y	S476622Y	S493353Y	S502050Y	S510770Y	S344551Y
2003	64	..	1.434	..	25	1.523
2004	96	..	1.416	..	23	1.535
2005	251	..	1.551	..	20	1.822
2006	336	..	2.045	..	20	2.401
2007	327	..	2.335	..	15	2.676
2008	316	..	2.435	..	16	2.767

Debito delle Amministrazioni locali

Tav. 31
TALE0320

Analisi per strumenti: Sicilia

(milioni di euro)

	Titoli emessi in Italia	Titoli emessi all'estero	Prestiti di IFM residenti e CDP spa	Prestiti di IFM non residenti	Altre passività	Totale
	S524020Y	S531276Y	S548172Y	S561960Y	S580940Y	S479676Y
2003	59	2.309	1.721	524	937	5.551
2004	108	2.092	1.854	410	839	5.303
2005	125	1.822	2.660	290	600	5.496
2006	357	1.493	3.917	560	563	6.891
2007	348	1.273	4.792	416	887	7.716
2008	339	1.052	4.334	391	67	6.182

Tav. 32
TALE0330

Analisi per strumenti: Sardegna

(milioni di euro)

	Titoli emessi in Italia	Titoli emessi all'estero	Prestiti di IFM residenti e CDP spa	Prestiti di IFM non residenti	Altre passività	Totale
	S592957Y	S601715Y	S612938Y	S621989Y	S630300Y	S492239Y
2003	59	196	858	100	14	1.228
2004	47	650	900	93	15	1.705
2005	121	1.095	1.116	87	16	2.435
2006	122	1.025	1.137	80	16	2.380
2007	110	953	1.465	74	12	2.613
2008	108	937	1.456	67	14	2.581

Operazioni in derivati finanziari delle Amministrazioni locali con banche operanti in Italia(1)

(milioni di euro)

	Valore di mercato negativo (2)					Numero di Amministrazioni locali (3)				
	Dic. 05	Dic. 06	Dic. 07	Dic. 08	Giu. 09	Dic. 05	Dic. 06	Dic. 07	Dic. 08	Giu. 09
Piemonte	96	170	115	180	141	10	19	20	17	16
Valle d'Aosta
Lombardia	110	67	90	95	98	42	59	66	44	53
Trentino Alto Adige	1	3	5	1	7	8	3	2
Veneto	16	19	35	67	59	29	48	52	44	45
Friuli-Venezia Giulia	2	5	10	5	8	7	17	21	17	15
Liguria	8	5	5	9	12	7	12	11	10	13
Emilia-Romagna	50	26	25	65	54	28	37	41	31	27
Toscana	16	30	43	48	52	31	58	62	41	42
Umbria	14	19	36	26	24	11	25	30	19	25
Marche	14	12	18	13	14	23	29	28	27	31
Lazio	17	33	72	129	137	26	35	43	35	36
Abruzzo	11	16	29	32	14	12	22	22	20	19
Molise	15	7	2	19	11	2	3	4	1	2
Campania	147	207	201	207	216	37	56	66	43	52
Puglia	39	47	59	19	16	26	52	56	43	48
Basilicata	2	4	5	9	10	6	10	12	7	8
Calabria	6	25	63	55	34	15	33	44	29	33
Sicilia	32	37	76	74	82	27	51	65	31	39
Sardegna	3	7	14	8	8	9	15	18	12	13
Totale	600	737	902	1.061	990	349	588	669	474	519
<i>in % del debito delle Amministrazioni locali</i>	0,7	0,7	0,8	1,0	0,9					
<i>di cui:</i>										
Regioni	156	264	116	360	292	7	10	11	13	13
<i>in % del debito</i>	0,5	0,6	0,3	0,9	0,7					
Province	92	63	96	119	110	25	29	31	32	28
<i>in % del debito</i>	1,3	0,7	1,1	1,3	1,2					
Comuni e Unioni di comuni	343	408	686	570	572	310	540	619	415	464
<i>in % del debito</i>	0,8	0,9	1,5	1,2	1,2					
Altre Amministrazioni locali	9	2	4	13	16	7	9	8	14	14
<i>in % del debito</i>	0,1	0,0	0,0	0,1	0,2					
<i>Per memoria</i>										
valore di mercato positivo (4)	248	140	120	89	148					
valore nozionale	29.057	33.041	31.520	26.053	24.114					

Fonte: Banca d'Italia, segnalazioni di Vigilanza e Centrale dei rischi.

(1) Per banche operanti in Italia si intendono le banche autorizzate in Italia e le filiali italiane di banche estere. - (2) Valore di mercato negativo per l'Amministrazione locale e positivo per la banca; esso non concorre alla determinazione del debito delle Amministrazioni locali. Per valore di mercato si intende il valore intrinseco, che rappresenta il guadagno potenziale che si determinerebbe per l'intermediario se il contratto venisse chiuso al momento della rilevazione; dal dicembre 2008, in seguito al cambiamento della struttura delle segnalazioni di Vigilanza, si fa riferimento al *fair value*. Per la scomposizione tra regioni sono stati utilizzati pesi tratti dalle segnalazioni in Centrale dei Rischi. Dal gennaio 2005, la Centrale dei Rischi rileva mensilmente le esposizioni in derivati finanziari degli intermediari operanti in Italia superiori alla soglia di censimento (la soglia è stata ridotta da 75 mila a 30 mila euro a partire da gennaio 2009), ovvero il credito vantato nei confronti della clientela (valore intrinseco positivo per la banca). - (3) Numero di Amministrazioni locali sottoscrittrici di contratti derivati aventi un valore di mercato negativo superiore alla soglia di censimento della Centrale dei Rischi (vedi nota precedente). - (4) Valore di mercato positivo per l'Amministrazione locale e negativo per la banca. Per valore di mercato si intende il valore intrinseco, che rappresenta la perdita potenziale che si determinerebbe per l'intermediario se il contratto venisse chiuso al momento della rilevazione; dal dicembre 2008, in seguito al cambiamento della struttura delle segnalazioni di vigilanza, si fa riferimento al *fair value*.

APPENDICE METODOLOGICA

INDICAZIONI GENERALI

In questa pubblicazione si riportano le serie storiche annuali, nonché la situazione aggiornata al 30 giugno dell'anno in corso, relative al debito delle Amministrazioni locali. Se ne analizza, per ciascuna regione, la scomposizione per strumento (titoli, prestiti di Istituzioni finanziarie monetarie (IFM) e della Cassa depositi e prestiti spa, altre passività), e per le quattro aree geografiche, la scomposizione sia per strumento sia per comparto (Regioni e Province autonome, Province, Comuni, altri Enti).

Il debito delle Amministrazioni locali è consolidato tra i sottosectori delle Amministrazioni pubbliche, ossia esclude le passività che costituiscono attività, nei medesimi strumenti, di enti appartenenti alle Amministrazioni pubbliche. I titoli (BOR, BOP e BOC) sono valutati al valore facciale di emissione; le informazioni sono rilevate dalle richieste effettuate alla Banca d'Italia ai fini dell'attribuzione del codice ISIN. I dati relativi ai prestiti erogati dalle IFM residenti sono desunti dalle segnalazioni per la Matrice dei conti; quelli relativi alla Cassa depositi e prestiti spa sono forniti dalla Cassa stessa. I prestiti di IFM non residenti comprendono prevalentemente quelli erogati dalla Banca europea per gli investimenti. I prestiti sono attribuiti alle Amministrazioni locali solo se il debitore effettivo, ossia l'ente che è tenuto al rimborso, appartiene a tale sottosectore; non sono pertanto inclusi i mutui erogati in favore di Amministrazioni locali con rimborso a carico dello Stato. Le altre passività includono principalmente le operazioni di cartolarizzazione considerate come prestito secondo i criteri indicati dall'Eurostat e quelle di leasing finanziario effettuate con altre istituzioni finanziarie non bancarie. Qualora l'operazione di cartolarizzazione sia effettuata a valere su attività di un insieme di Amministrazioni locali, il relativo importo è ripartito tra ciascuna Amministrazione in proporzione alla quota relativa a quest'ultima del credito oggetto della cartolarizzazione. Le operazioni di cartolarizzazione di crediti nei confronti di enti del settore sanitario sono incluse nel comparto Regioni. Le passività in valuta estera sono convertite al tasso di cambio vigente alla fine del periodo di riferimento; gli importi tengono conto degli effetti delle operazioni di swap effettuate dall'emittente.

AVVERTENZE

- I. - Le elaborazioni, salvo diversa indicazione, sono eseguite dalla Banca d'Italia.
- II. - Segni convenzionali:
- quando il fenomeno non esiste;
 - quando il fenomeno esiste ma i dati non si conoscono;
 - .. quando i dati non raggiungono la cifra significativa dell'ordine minimo considerato.
- I dati riportati fra parentesi sono provvisori, quelli fra parentesi in corsivo sono stimati.
- III. - Le tavole sono contrassegnate, oltre che da un numero progressivo, da un codice alfanumerico che individua in modo univoco il contenuto della tavola nell'archivio elettronico in cui sono memorizzate le informazioni destinate alla diffusione esterna. Analogo codice identifica le diverse grandezze riportate in ciascuna tavola.
- IV. - Le note metodologiche, riportate nelle ultime pagine del Supplemento, sono contrassegnate da codici elettronici che si riferiscono alle tavole e, nell'ambito di ciascuna di esse, alle singole grandezze economiche. Quando la nota metodologica è relativa a una particolare osservazione, essa segue il codice della variabile associato alla data di riferimento dell'osservazione.

SUPPLEMENTI AL BOLLETTINO STATISTICO

Moneta e banche (mensile)

Mercato finanziario (mensile)

Finanza pubblica, fabbisogno e debito (mensile)

Bilancia dei pagamenti e posizione patrimoniale sull'estero (mensile)

Conti finanziari (trimestrale)

Sistema dei pagamenti (semestrale)

Statistiche di finanza pubblica nei paesi dell'Unione europea (annuale)

Debito delle Amministrazioni locali (annuale)

La ricchezza delle famiglie italiane (annuale)

Indagini campionarie (periodicità variabile)

Note metodologiche (periodicità variabile)

Tutti i supplementi sono disponibili sul sito Internet della Banca d'Italia: www.bancaditalia.it

Eventuali chiarimenti sui dati contenuti in questa pubblicazione possono essere richiesti via e-mail all'indirizzo statistiche@bancaditalia.it

Stampa su carta riciclata

Per la pubblicazione cartacea: autorizzazione del Tribunale di Roma n. 150 del 14 marzo 1991
Per la pubblicazione telematica: autorizzazione del Tribunale di Roma n. 24/2008 del 25 gennaio 2008
- *Direttore Responsabile: dr. SALVATORE ROSSI* -